



## บันทึกข้อความ

ส่วนราชการ สำนักบริหารกลาง ฝ่ายบริหารทั่วไป โทร. ๐ ๒๖๒๘ ๕๒๔๐ - ๕๙ ต่อ ๒๑๐๕

ที่ กษ ๐๔๐๑/ว ๕๕๐

วันที่ ๒๘ มิถุนายน ๒๕๕๕

เรื่อง เอกสารแจ้งเวียน ( คำสั่งกรมตรวจบัญชีสหกรณ์ ที่ ๕๑๗/๒๕๕๕ เรื่อง มอบอำนาจในการสั่งและปฏิบัติราชการแทนอธิบดี )

เรียน ทุกหน่วยงานในสังกัดกรมตรวจบัญชีสหกรณ์

สำนักบริหารกลาง ขอส่งสำเนา  หนังสือ  ประกาศ  คำสั่ง  
กรมตรวจบัญชีสหกรณ์ ที่ ๕๑๗/๒๕๕๕ ลงวันที่ ๒๘ มิถุนายน ๒๕๕๕ เรื่อง มอบอำนาจในการสั่งและปฏิบัติ  
ราชการแทนอธิบดี [ สำนักงานตรวจบัญชีสหกรณ์พื้นที่ ๑ และพื้นที่ ๒ ]

จึงเรียนมาเพื่อ  โปรดทราบ  
 โปรดทราบและดำเนินการต่อไป  
 โปรดทราบและถือปฏิบัติต่อไป  
 โปรดทราบและแจ้งผู้ที่เกี่ยวข้องทราบ

(นางโสภา กฤตลักษณ์กุล)  
ผู้อำนวยการสำนักบริหารกลาง



คำสั่งกรมตรวจบัญชีสหกรณ์

ที่ ๕๖๗ / ๒๕๕๕

เรื่อง มอบอำนาจในการสั่งและปฏิบัติราชการแทนอธิบดี

ตามคำสั่งกรมตรวจบัญชีสหกรณ์ที่ ๔๕๗/๒๕๕๕ ลงวันที่ ๑๓ มิถุนายน ๒๕๕๕ ได้จัดแบ่งหน่วยงานภายใน กำหนดให้มีสำนักงานตรวจบัญชีสหกรณ์พื้นที่ในเขตจังหวัดที่มีอำเภอ ๒๐ อำเภอขึ้นไป จำนวน ๑๐ จังหวัด นั้น

เพื่อให้การปฏิบัติราชการเป็นไปโดยคล่องตัว รวดเร็ว และเหมาะสมตามสภาพการณ์ รวมทั้งสอดคล้องกับการแบ่งหน่วยงานภายในใหม่

อาศัยอำนาจตามความในมาตรา ๓๒ และมาตรา ๓๘ แห่งพระราชบัญญัติระเบียบบริหารราชการแผ่นดิน พ.ศ. ๒๕๓๔ และที่แก้ไขเพิ่มเติมโดยพระราชบัญญัติระเบียบบริหารราชการแผ่นดิน (ฉบับที่ ๗) พ.ศ. ๒๕๕๐ มาตรา ๑๔ แห่งพระราชกฤษฎีกาว่าด้วยการมอบอำนาจ พ.ศ. ๒๕๕๐ รวมทั้งระเบียบ ประกาศ คำสั่ง และหนังสือที่เกี่ยวข้องกับงานที่มอบอำนาจนี้ อธิบดีกรมตรวจบัญชีสหกรณ์จึงมอบอำนาจให้หัวหน้าสำนักงานตรวจบัญชีสหกรณ์พื้นที่ ๑ และพื้นที่ ๒ ของจังหวัดที่มีการแบ่งเขตพื้นที่ความรับผิดชอบใหม่ เป็นการเพิ่มเติม ในการสั่งและปฏิบัติราชการแทนอธิบดีในเรื่องต่าง ๆ ดังต่อไปนี้

๑. ด้านการพัสดุและการเงิน

(๑) สั่งการและดำเนินการตามระเบียบสำนักนายกรัฐมนตรีว่าด้วยการพัสดุ พ.ศ. ๒๕๓๕ และที่แก้ไขเพิ่มเติม ครั้งหนึ่งในวงเงินไม่เกิน ๒,๐๐๐,๐๐๐ บาท (สองล้านบาทถ้วน)

(๒) อนุมัติการใช้สิทธิด้านการเงินและการเบิกจ่ายเงินทุกกรณี รวมทั้งดำเนินการในเรื่องที่เกี่ยวข้องทั้งหมด ครั้งหนึ่งในวงเงินไม่เกิน ๒,๐๐๐,๐๐๐ บาท (สองล้านบาทถ้วน) ยกเว้นกรณีหัวหน้าสำนักงานตรวจบัญชีสหกรณ์(จังหวัด) พื้นที่ เป็นผู้ขอใช้สิทธิเกี่ยวกับเงินสวัสดิการค่ารักษาพยาบาล ค่าการศึกษาของบุตร ค่าเช่าบ้าน และเงินสวัสดิการอื่น ๆ ให้หัวหน้าฝ่ายตรวจสอบและแนะนำด้านการบัญชี หรือหัวหน้าฝ่ายตรวจสอบและแนะนำด้านการบัญชีที่ ๑ ในกรณีที่มีฝ่ายตรวจสอบและแนะนำด้านการบัญชีมากกว่า ๑ ฝ่าย เป็นผู้พิจารณาอนุมัติการใช้สิทธิและการเบิกจ่าย

(๓) ลงนามในหนังสือถึงหัวหน้าสถานพยาบาลเพื่อรับรองการมีสิทธิรับเงินค่ารักษาพยาบาล เป็นผู้ป่วยภายใน ของข้าราชการ และลูกจ้าง รวมถึงผู้มาช่วยราชการ ในสังกัด ซึ่งเป็นผู้มีสิทธิเบิกเงินของทางราชการ ตามระเบียบกระทรวงการคลังว่าด้วยการเบิกจ่ายเงินสวัสดิการเกี่ยวกับการรักษาพยาบาล

(๔) พิจารณาและดำเนินการเกี่ยวกับการรับเงินหรือทรัพย์สินที่มีผู้บริจาคให้ทางราชการ ในกรณีที่มีผู้บริจาคผ่านทางสำนักงานตรวจบัญชีสหกรณ์(จังหวัด) พื้นที่

(๕) อนุมัติ ...

(๕) อนุมัติให้ข้าราชการ ลูกจ้าง และพนักงานราชการ ในสังกัด รวมถึงผู้ที่มาช่วยราชการ ปฏิบัติงานนอกเวลาราชการ

(๖) อนุมัติให้ข้าราชการ ลูกจ้าง และพนักงานราชการ ในสังกัด เบิกจ่ายค่าใช้จ่ายในการเดินทางไปราชการต่างสำนักเบิกเงินเดือนได้ตามสิทธิในพระราชกฤษฎีกาค่าใช้จ่ายในการเดินทางไปราชการ พ.ศ. ๒๕๒๖ และที่แก้ไขเพิ่มเติม

(๗) ให้หัวหน้าสำนักงานตรวจบัญชีสหกรณ์(จังหวัด) พื้นที่ ๑ เป็นผู้เบิกเงิน รวมทั้งเป็นผู้ตรวจสอบและลงลายมือชื่อรับรองผู้เบิกในสมุดคู่มือวางฎีกาตามระเบียบกรมบัญชีกลางว่าด้วยการใช้สมุดคู่มือวางฎีกา พ.ศ. ๒๕๓๐ ของสำนักงานตรวจบัญชีสหกรณ์ที่ ๓, ๔, ๕, ๗, ๘, สำนักงานตรวจบัญชีสหกรณ์(จังหวัด) พื้นที่ ๑ และสำนักงานตรวจบัญชีสหกรณ์(จังหวัด) พื้นที่ ๒ ที่มีสำนักงานตั้งอยู่ในจังหวัดนั้น ๆ ยกเว้น กรุงเทพมหานคร

๒. พิจารณาและอนุมัติการเดินทางไปราชการของข้าราชการ ลูกจ้าง พนักงานราชการ ผู้มาช่วยราชการในสังกัด และของผู้รับมอบอำนาจเอง เดินทางไปราชการชั่วคราวนอกที่ตั้งสำนักงานในเขตพื้นที่จังหวัดที่ตั้งสำนักงานและในเขตพื้นที่จังหวัดในความรับผิดชอบของสำนักงานตรวจบัญชีสหกรณ์ที่ ๓, ๔, ๕, ๗, ๘, ๑๐ ต้นสังกัด

การเดินทางไปราชการชั่วคราวของหัวหน้าสำนักงานตรวจบัญชีสหกรณ์(จังหวัด) พื้นที่นอกเขตพื้นที่จังหวัดที่รับผิดชอบของสำนักงานตรวจบัญชีสหกรณ์ที่ ๓, ๔, ๕, ๗, ๘, ๑๐ ต้นสังกัด ให้ขออนุมัติต่อผู้อำนวยการสำนักงานตรวจบัญชีสหกรณ์ต้นสังกัด ไม่เกินเดือนละ ๑ ครั้ง เว้นแต่เป็นการเดินทางไปปฏิบัติราชการนโยบายตามที่อธิบดีมอบหมาย

๓. พิจารณาหรืออนุญาตการลาของข้าราชการ ลูกจ้าง และพนักงานราชการในสังกัด รวมทั้งผู้มาช่วยราชการที่ปฏิบัติงานในหน่วยงาน ในส่วนที่เป็นอำนาจของอธิบดี สำหรับการลาทุกประเภท และการไม่สามารถมาปฏิบัติราชการได้อันเนื่องมาจากเหตุการณ์พิเศษ

การพิจารณาหรืออนุญาตการลาตามวรรคแรก ไม่รวมถึงกรณีการพิจารณาอนุญาตการไปต่างประเทศในระหว่างลาหรือในระหว่างวันหยุดราชการ

การลาของผู้รับมอบอำนาจ ให้ขออนุญาตลาต่อผู้อำนวยการสำนักงานตรวจบัญชีสหกรณ์ต้นสังกัด

๔. ปฏิบัติราชการแทนอธิบดีเกี่ยวกับราชการที่อยู่ในภารกิจหน้าที่ความรับผิดชอบของสำนักงานตรวจบัญชีสหกรณ์(จังหวัด) พื้นที่ ดังต่อไปนี้

(๑) ลงนามในหนังสือราชการ ติดต่อกับ โต้ตอบ ตอบข้อหารือ และประสานงานกับส่วนราชการอื่นได้ทุกเรื่อง จนถึงหัวหน้าส่วนราชการต่ำกว่าปลัดกระทรวง รวมทั้งลงนามถึงบุคคลและหน่วยงานเอกชน ในงานราชการที่อยู่ในภารกิจหน้าที่ความรับผิดชอบของกรมตรวจบัญชีสหกรณ์ซึ่งได้กำหนดให้อยู่ในหน้าที่ความรับผิดชอบของสำนักงานตรวจบัญชีสหกรณ์(จังหวัด) พื้นที่ ตามการจัดแบ่งหน่วยงานภายใน ยกเว้นเรื่องที่เป็นนโยบาย

(๒) รับทราบหนังสือราชการ ติดต่อกับประสานงานจากหน่วยงานอื่นหรือบุคคลภายนอกได้ทุกเรื่อง ยกเว้นเรื่องสำคัญและเรื่องที่เกี่ยวข้องกับนโยบาย

(๓) ออกหนังสือรับรองเงินเดือน รับรองความประพฤติ และผลงานของข้าราชการ ลูกจ้าง และพนักงานราชการ รวมทั้งรับรองผลงานตามสัญญาจ้างทุกชนิด

สำหรับงานราชการซึ่งเป็นการบริหารงานตามปกติของสำนักงานตรวจบัญชีสหกรณ์ (จังหวัด) พื้นที่ ให้หัวหน้าสำนักงานตรวจบัญชีสหกรณ์(จังหวัด) พื้นที่ ปฏิบัติตามอำนาจหน้าที่ความรับผิดชอบ ที่ได้กำหนดไว้ตามการจัดแบ่งหน่วยงานภายใน

๕. สั่งและปฏิบัติราชการแทนอธิบดีในเรื่องการใช้อำนาจปกครองบังคับบัญชา ดังนี้

(๑) บังคับบัญชาข้าราชการ ลูกจ้าง และพนักงานราชการในสังกัด ในฐานะผู้อำนวยการสำนัก

(๒) มีอำนาจมอบหมายให้ข้าราชการ ลูกจ้าง และพนักงานราชการในสังกัด ปฏิบัติหน้าที่ราชการในตำแหน่งใด ในฐานะใด ตามที่เห็นสมควร

(๓) สั่งการให้ข้าราชการในสังกัดรักษาการในตำแหน่งหัวหน้าหน่วยงานในสังกัดตามโครงสร้าง การแบ่งงานภายใน ได้แก่ หัวหน้าฝ่าย หัวหน้ากลุ่มงาน และหัวหน้างาน ในกรณีที่ไม่มีผู้ดำรงตำแหน่งดังกล่าว หรือมีแต่ไม่อาจปฏิบัติราชการได้

๖. กำหนดชั้นความลับและปรับชั้นความลับโดยมีอำนาจหน้าที่รับผิดชอบในการกำหนดชั้นความลับ พร้อมทั้งให้เหตุผลประกอบการกำหนดชั้นความลับ หากเห็นควรปรับชั้นความลับของข้อมูลข่าวสารลับใด ก็สามารถ ดำเนินการได้ และต้องแจ้งให้หน่วยงานของรัฐอื่นที่ได้รับการแจกจ่ายทราบเพื่อให้มีการแก้ไขชั้นความลับโดยทั่วกันด้วย

๗. แต่งตั้งคณะกรรมการทำลายหนังสือ และพิจารณาสั่งให้เก็บหรือทำลายหนังสือของหน่วยงาน ของตนแทนอธิบดี โดยให้ควบคุมและดำเนินการให้เป็นไปตามระเบียบสำนักนายกรัฐมนตรีว่าด้วยงานสารบรรณ อย่างเคร่งครัด

๘. ดำเนินการในงานและโครงการต่าง ๆ ของกรมตรวจบัญชีสหกรณ์ และให้มีอำนาจในการสั่ง การอนุญาต การอนุมัติ หรือการปฏิบัติราชการที่อธิบดีกรมตรวจบัญชีสหกรณ์จะพึงปฏิบัติ หรือดำเนินการตาม กฎหมาย ระเบียบ ข้อบังคับ หรือมติคณะรัฐมนตรีในเรื่องเกี่ยวกับการดำเนินงานตามโครงการที่เกี่ยวข้อง

การพิจารณาหรืออนุมัติการดำเนินการตามงานหรือโครงการ ซึ่งมีค่าใช้จ่ายจะต้องเบิกจาก เงินงบประมาณ หรือเงินอื่นใดของทางราชการ ให้ผู้รับมอบอำนาจควบคุมการใช้เงินงบประมาณให้อยู่ภายใน วงเงินงบประมาณที่ได้รับ โดยให้ถือปฏิบัติตามกฎ ระเบียบของทางราชการโดยเคร่งครัด

๙. ดำเนินการสรรหาและเลือกสรร สั่งจ้าง ลงนามในสัญญาจ้าง ประเมินผลการปฏิบัติงาน อนุญาตการลาออก และการบอกเลิกสัญญาจ้างก่อนครบกำหนดตามสัญญาจ้าง ในกรณีที่มีเหตุอันควร ของพนักงานราชการในสังกัด

๑๐. พิจารณาอนุมัติเกี่ยวกับการใช้รถยนต์ราชการ ดังนี้

(๑) พิจารณาอนุมัติให้ข้าราชการ ลูกจ้าง พนักงานราชการ ในสังกัด และผู้มาช่วยราชการ ที่ปฏิบัติงานในหน่วยงาน รวมทั้งผู้รับมอบอำนาจเอง ใช้รถยนต์ราชการประจำสำนักงานตรวจบัญชีสหกรณ์ (จังหวัด) พื้นที่ เดินทางไปปฏิบัติราชการในเขตพื้นที่ที่รับผิดชอบและในเขตพื้นที่จังหวัดในความรับผิดชอบของ สำนักงานตรวจบัญชีสหกรณ์ที่ ๓, ๔, ๕, ๗, ๘, ๑๐ ดันสังกัด

(๒) การขออนุญาตใช้รถยนต์ราชการประจำสำนักงานตรวจบัญชีสหกรณ์(จังหวัด) พื้นที่ไปราชการนอกเขตพื้นที่ตาม (๑) ให้ขออนุมัติต่อผู้อำนวยการสำนักงานตรวจบัญชีสหกรณ์ต้นสังกัด

(๓) พิจารณาอนุญาตให้ข้าราชการและลูกจ้างในสังกัด รวมถึงผู้รับมอบอำนาจเอง ตลอดจนบุคคลผู้ได้รับการจ้างเหมาให้ขับรถยนต์ของหน่วยงาน ซึ่งมีใบอนุญาตขับรถยนต์ เป็นผู้ขับรถยนต์ราชการไปราชการได้

(๔) มีอำนาจสั่งจ่ายน้ำมันเชื้อเพลิงและน้ำมันหล่อลื่นเพื่อการใช้และการบำรุงรักษารถยนต์ราชการ ตลอดจนควบคุมการดำเนินการให้ถูกต้องตามกฎหมาย ระเบียบ คำสั่ง และข้อกำหนดของทางราชการที่เกี่ยวข้อง

๑๑. มีอำนาจในการสั่ง อนุมัติ หรือดำเนินการอื่นใดในทางทะเบียนรถยนต์ราชการที่อยู่ในความรับผิดชอบ ที่ต้องกระทำต่อนายทะเบียนตามกฎหมายว่าด้วยรถยนต์และกฎหมายว่าด้วยการขนส่งทางบก

การดำเนินการของหัวหน้าสำนักงานตรวจบัญชีสหกรณ์(จังหวัด) พื้นที่ ในเรื่องที่ได้รับมอบอำนาจตามคำสั่งนี้ ก่อนวันที่คำสั่งฉบับนี้ใช้บังคับ ให้ถือว่าอธิบดีกรมตรวจบัญชีสหกรณ์เห็นชอบในการพิจารณาหรือสั่งการในเรื่องนั้น ๆ ด้วยแล้ว สำหรับการพัสดุที่อยู่ในระหว่างการดำเนินการและยังไม่แล้วเสร็จในวันที่คำสั่งนี้ใช้บังคับ ให้การพัสดุนั้นดำเนินการตามคำสั่งเดิมต่อไปจนกว่าจะดำเนินการแล้วเสร็จหรือจนกว่าจะสามารถดำเนินการตามคำสั่งนี้ได้

ทั้งนี้ ตั้งแต่บัดนี้เป็นต้นไป

สั่ง ณ วันที่ ๒๘ มิถุนายน พ.ศ. ๒๕๕๕



(นายจกรี สุจริตธรรม)  
อธิบดีกรมตรวจบัญชีสหกรณ์

## คำแนะนำการดำเนินการด้านการคลังของสำนักงานตรวจบัญชีสหกรณ์จังหวัดที่แยกพื้นที่

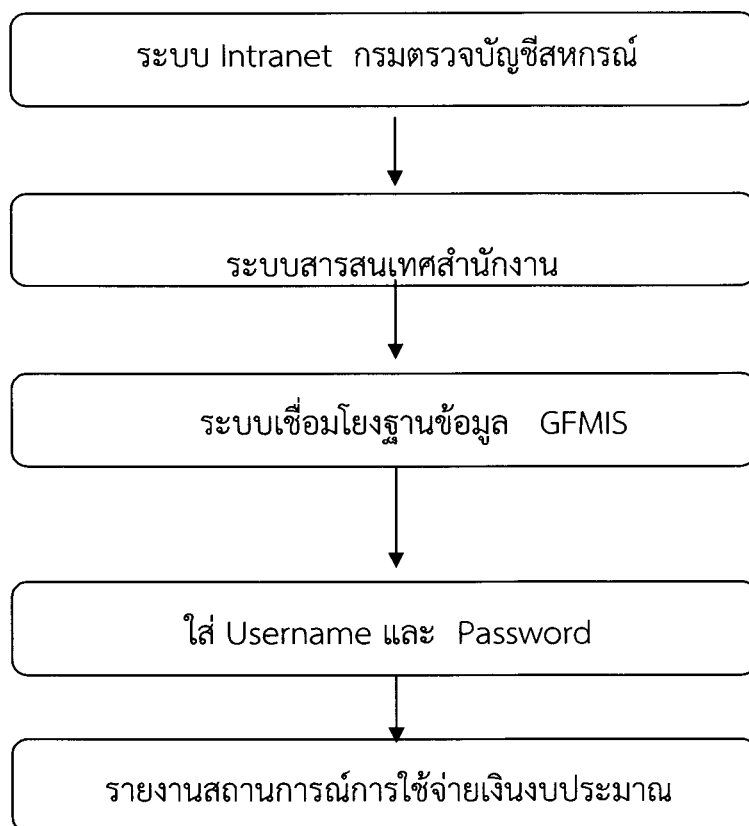
๑. การปฏิบัติงานด้านการพัสดุและการคลัง ให้ถือปฏิบัติตามคำสั่งกรมตรวจบัญชีสหกรณ์ ที่ ๔๑๗ /๒๕๕๕ ลงวันที่ ๒๕ มิถุนายน ๒๕๕๕ เรื่อง การมอบอำนาจในการสั่งและปฏิบัติราชการ แทนอธิบดี
๒. สำนักงานตรวจบัญชีสหกรณ์ (จังหวัด) แต่ละพื้นที่ ต้องจัดทำทะเบียนคุมเงินงบประมาณตามที่ได้รับจัดสรรของพื้นที่นั้น ๆ พร้อมเปรียบเทียบกับระบบ GFMS ให้ถูกต้องตรงกัน ทั้งนี้การใช้จ่ายเงิน ต้องไม่เกินงบประมาณที่ได้รับจัดสรร (เอกสารแนบ ๑)
๓. การปฏิบัติงานด้านการเบิกจ่ายเงินงบประมาณส่วนที่เกี่ยวข้องกับระบบ GFMS ทางด้านการเงิน และพัสดุ สำนักงานตรวจบัญชีสหกรณ์ ต้องบันทึกข้อมูลต่าง ๆ ในระบบ GFMS เฉพาะสำนักงานตรวจบัญชีสหกรณ์พื้นที่ ๑ เพียงแห่งเดียว เนื่องจากกรมบัญชีกลางกำหนดให้ ๑ จังหวัด มี ๑ หน่วยเบิกจ่าย โดยการบันทึกข้อมูลเข้าระบบ GFMS ต้องใช้อุปกรณ์ TOKEN KEY เท่านั้น (หน่วยงานได้รับมอบจากคลังจังหวัด)
๔. สำหรับการปฏิบัติงานในระบบ GFMS ในส่วนของการเรียกดูรายงานสถานการณ์การใช้จ่ายเงินต่าง ๆ เนื่องจากมีข้อจำกัดตามข้อ ๓ ทำให้เรียกดูรายงานได้เฉพาะพื้นที่ ๑ โดยดูผ่าน GFMS web online ส่วนพื้นที่ ๒ หากต้องการดูรายงานในภาพรวมให้ดูผ่านระบบ Intranet ของกรมตรวจบัญชีสหกรณ์ โดยใช้รหัสผ่านของหน่วยงาน ซึ่งข้อมูลจะมีการเคลื่อนไหวทุกวันพุธเริ่มตั้งแต่เวลา ๐๙.๐๐ น เป็นต้นไป และจะมีการเปลี่ยนแปลงอีกครั้งทุกวันพุธถัดไปของแต่ละสัปดาห์ (เอกสารแนบ ๒)
๕. จัดทำหนังสือส่งและรับมอบทรัพย์สินไว้เป็นหลักฐาน ระหว่างสำนักงานตรวจบัญชีสหกรณ์พื้นที่ ๑ และพื้นที่ ๒ พร้อมจัดทำทะเบียนคุมทรัพย์สินที่ส่งและรับมอบ

## รายงานสถานการณ์การใช้งบประมาณ ปีงบประมาณ 2554 (เฉพาะส่วนกลาง)

สิ้นสุดวันที่ 30 มิถุนายน 2555

สำนักงานตรวจบัญชีสหกรณ์.....	แหล่งเงิน	แผน ส่งเสริมประสิทธิภาพการผลิตและสร้างมูลค่าภาคการเกษตร				รวมคงเหลือ			
		ผลผลิตที่ .....				สำนักงานตรวจบัญชีสหกรณ์.....			
		กิจกรรม.....							
		งวด/โอน	ผูกพัน	เบิก	คงเหลือ	งวด/โอน	ผูกพัน	เบิก	คงเหลือ
งบบุคลากร :-	5511100	-	-	-	-	-	-	-	-
เงินเดือน			-	-			-	-	
ค่าจ้างประจำ			-	-			-	-	
ค่าตอบแทนพนักงานราชการ			-	-			-	-	
งบดำเนินงาน :- (รวม)	5511200	-	-	-	-	-	-	-	-
ค่าล่วงเวลา			-	-			-	-	
ค่าเช่าบ้าน			-	-			-	-	
ค่าตอบแทนอื่น			-	-			-	-	
ค่าตอบแทนพิเศษ			-	-			-	-	
ค่าประกันสังคม			-	-			-	-	
ค่าใช้จ่ายเดินทางฯ			-	-			-	-	
ค่าช่อมยานพาหนะ			-	-			-	-	
ค่าซ่อมครุภัณฑ์			-	-			-	-	
ค่าซ่อมสิ่งก่อสร้าง			-	-			-	-	
คชจ.ประจำสัมพันธ์			-	-			-	-	
ค่าจ้างเหมาบริการ			-	-			-	-	
ค่าเช่าทรัพย์สิน			-	-			-	-	
ค่าใช้จ่ายอื่น			-	-			-	-	
คชจ.สัมมนาและฝึกอบรม			-	-			-	-	
ค่าใช้จ่ายฝึกอบรมภายนอก			-	-			-	-	
ค่าจ้างพิมพ์เอกสาร			-	-			-	-	
วัสดุสำนักงาน			-	-			-	-	
วัสดุคอมพิวเตอร์			-	-			-	-	
วัสดุโฆษณาและเผยแพร่			-	-			-	-	
วัสดุงานบ้านงานครัว			-	-			-	-	
วัสดุหนังสือ วารสาร และตำรา			-	-			-	-	
วัสดุน้ำมันเชื้อเพลิง			-	-			-	-	
วัสดุก่อสร้าง			-	-			-	-	
วัสดุไฟฟ้าและวิทยุ			-	-			-	-	
วัสดุยานพาหนะ			-	-			-	-	
ค่าไฟฟ้า			-	-			-	-	
ค่าน้ำประปา			-	-			-	-	
ค่าโทรศัพท์			-	-			-	-	
ค่าปรียญชัย			-	-			-	-	
งบลงทุน :-	5511300	-	-	-	-	-	-	-	-
ค่าครุภัณฑ์ ต่ำกว่า 1 ล้านบาท			-	-	-		-	-	-
ค่าครุภัณฑ์ มากกว่า 1 ล้านบาท			-	-	-		-	-	-
สิ่งก่อสร้าง			-	-	-		-	-	-
รวม			-	-	-		-	-	-

## วิธีการเรียกรายงานสถานการณ์การใช้จ่ายงบประมาณ



การใช้ Username และ Password ให้ใช้ร่วมกันระหว่างสำนักงานตรวจบัญชีสหกรณ์สาขา ๑ และ สาขา ๒





## คำสั่งกรมตรวจบัญชีสหกรณ์

ที่ ๑๕๙ / ๒๕๕๕

### เรื่อง การปรับปรุงโครงสร้างสำนักงานตรวจบัญชีสหกรณ์ ๑๐ จังหวัด

ตามมติคณะเอกพ.กรม เมื่อวันที่ ๓ เมษายน ๒๕๕๕ ได้มีนโยบายในการปรับปรุงวิธีการบริหารราชการให้เหมาะสมกับสภาพการณ์ปัจจุบัน อำนวยความสะดวกและตอบสนองต่อความต้องการของประชาชน ตามกรอบการปฏิบัติราชการตามหลักธรรมาภิบาล (Good governance) ที่ต้องคำนึงถึงการให้ประชาชนเป็นศูนย์กลางที่จะได้รับการบริการจากรัฐ การบริหารราชการโดยมุ่งให้เกิดผลสัมฤทธิ์ต่อการปฏิบัติงานมีประสิทธิภาพและเกิดความคุ้มค่าต่อภารกิจของรัฐ

ดังนั้น อาศัยอำนาจตามความในมาตรา ๓๒ แห่งพระราชบัญญัติระเบียบบริหารราชการแผ่นดิน พ.ศ. ๒๕๓๔ และที่แก้ไขเพิ่มเติม จึงให้ปรับปรุงโครงสร้างสำนักงานตรวจบัญชีสหกรณ์ที่มีอำเภอในเขตพื้นที่ของจังหวัดตั้งแต่ ๒๐ อำเภอขึ้นไป จำนวน ๑๐ จังหวัด โดยแบ่งเป็นจังหวัดละ ๒ สาขา ประกอบด้วย สำนักงานตรวจบัญชีสหกรณ์นครราชสีมา สำนักงานตรวจบัญชีสหกรณ์บุรีรัมย์ สำนักงานตรวจบัญชีสหกรณ์อุบลราชธานี สำนักงานตรวจบัญชีสหกรณ์ร้อยเอ็ด สำนักงานตรวจบัญชีสหกรณ์ศรีสะเกษ สำนักงานตรวจบัญชีสหกรณ์อุดรธานี สำนักงานตรวจบัญชีสหกรณ์ขอนแก่น สำนักงานตรวจบัญชีสหกรณ์เชียงใหม่ สำนักงานตรวจบัญชีสหกรณ์นครศรีธรรมราช สำนักงานตรวจบัญชีสหกรณ์กรุงเทพมหานคร โดยกำหนดอำนาจหน้าที่การแบ่งงานภายในและหน้าที่ความรับผิดชอบ ดังนี้

#### ๑. อำนาจหน้าที่

สำนักงานตรวจบัญชีสหกรณ์พื้นที่ ๑ และสำนักงานตรวจบัญชีสหกรณ์พื้นที่ ๒ มีหน้าที่ความรับผิดชอบเกี่ยวกับการดำเนินการตามภารกิจของกรมตรวจบัญชีสหกรณ์และสำนักงานตรวจบัญชีสหกรณ์ที่ ๑ - ๑๐ ที่สังกัด

#### ๒. การแบ่งงานภายใน

สำนักงานตรวจบัญชีสหกรณ์พื้นที่ ๑ และสำนักงานตรวจบัญชีสหกรณ์ พื้นที่ ๒ แบ่งงานภายใน ดังนี้

๑ งานบริหารทั่วไป มีหน้าที่ความรับผิดชอบเกี่ยวกับการบริหารสำนักงานสาขา โดยใช้ระบบ Back office เช่น โปรแกรมระบบสารบรรณ โปรแกรมระบบวันทำการ โปรแกรมระบบการบริหารการเงินการคลังสู่ระบบอิเล็กทรอนิกส์ (GFMS) ดำเนินการเกี่ยวกับการบริหารงานบุคคล การบริหารงบประมาณ และการบริหารพัสดุ ติดตามประสานงานและติดตามผลการปฏิบัติงาน รวมทั้งระบบเครือข่าย

#### ๒ ฝ่ายตรวจสอบและแนะนำด้านการบัญชีที่ ๑ - ๙ มีหน้าที่รับผิดชอบดังนี้

##### ๒.๑ กลุ่มงานสอบบัญชี ได้แก่

- ๑) ตรวจสอบบัญชีของสหกรณ์และกลุ่มเกษตรกรให้เป็นไปตามกฎหมายข้อบังคับ ระเบียบ มาตรฐานการสอบบัญชีที่รับรองทั่วไปและมาตรฐานการปฏิบัติงานทางวิชาชีพ
- ๒) กำกับดูแลงานสอบบัญชีสหกรณ์โดยผู้สอบบัญชีภาคเอกชน
- ๓) สร้างความพร้อมให้สหกรณ์และกลุ่มเกษตรกรที่รับผิดชอบโดยจัดทำรายงานภาวะเศรษฐกิจของแต่ละสหกรณ์/กลุ่มเกษตรกร และประชุมเสนอภาวะเศรษฐกิจทางการเงิน

๔) แนะนำการใช้และติดตั้งโปรแกรมระบบบัญชีที่พัฒนาโดยกรมตรวจบัญชี  
สหกรณ์

๕) บันทึกข้อมูลตามระบบงานและประมวลผลข้อมูลการปฏิบัติงานตาม  
กระบวนการตรวจสอบบัญชี

๖) ประมวลผลข้อมูลภาวะเศรษฐกิจทางการเงินของสหกรณ์และกลุ่ม  
เกษตรกรเพื่อจัดทำเป็นรายงานภาวะเศรษฐกิจทางการเงินรายจังหวัด

### ๒.๒ กลุ่มงานมาตรฐานการสอบบัญชี ได้แก่

๑) ควบคุมคุณภาพงานสอบบัญชีโดยการสอบทานและให้ความเห็นชอบใน  
ผลงานของผู้สอบบัญชีให้เป็นไปตามมาตรฐานการสอบบัญชีที่รับรองทั่วไป

๒) สอบทานความถูกต้องของการกำหนดแนวการสอบบัญชี การปฏิบัติงาน  
ตรวจสอบ การแสดงความเห็นต่องบการเงินและการจัดทำรายงานการสอบบัญชีของผู้สอบบัญชี จากกระดาษ  
ทำการ งบการเงินและการเปิดเผยข้อมูล รวมทั้งรายงานการสอบบัญชี

๓) สอบทาน วิเคราะห์ และประเมินผลการดำเนินงานของสหกรณ์และ  
กลุ่มเกษตรกรจากรายงานการสอบบัญชี งบการเงิน และกระดาษทำการของสหกรณ์และกลุ่มเกษตรกร

๔) สรุปและแจ้งผลการวิเคราะห์เพื่อสหกรณ์และกลุ่มเกษตรกรนำไปใช้  
ประโยชน์ในการบริหารจัดการ

๒.๓ กลุ่มงานชำระบัญชี ตรวจสอบบัญชีของผู้ชำระบัญชีสหกรณ์และกลุ่ม  
เกษตรกรที่เลิก

### ๒.๔ กลุ่มงานเสริมสร้างความเข้มแข็ง ได้แก่

๑) สัมมนา นิเทศและเสริมสร้างความพร้อมของสหกรณ์และกลุ่มเกษตรกร  
เพื่อรองรับการตรวจสอบบัญชีประจำปี

๒) ให้ความรู้ด้านการเงินการบัญชีแก่เกษตรกร ประชาชนทั่วไป รวมทั้ง  
บุคลากรเครือข่าย ตามโครงการเสริมสร้างภูมิปัญญาทางบัญชีแก่เกษตรกร

๓) ให้ความรู้ด้านการจัดทำบัญชีแก่กลุ่มอาชีพ วิสาหกิจชุมชน  
กลุ่มเป้าหมายตามโครงการอันเนื่องมาจากพระราชดำริ และโครงการต่างๆ

๓. สำนักงานตรวจบัญชีสหกรณ์พื้นที่ ๑ และสำนักงานตรวจบัญชีสหกรณ์พื้นที่ ๒ ให้จัด  
โครงสร้างหน่วยงานภายในตามเขตพื้นที่ความรับผิดชอบการแบ่งงานภายใน ที่แนบท้ายคำสั่งนี้

ทั้งนี้ ตั้งแต่บัดนี้เป็นต้นไป

สั่ง ณ วันที่ ๑๓ มิถุนายน พ.ศ. ๒๕๕๕



(นายจักรี สุจริตธรรม)

อธิบดีกรมตรวจบัญชีสหกรณ์

การจัดโครงสร้างหน่วยงานภายในของสำนักงานตรวจบัญชีสหกรณ์นครราชสีมา

ลำดับ	อำเภอ/เขต	สหกรณ์			กลุ่มเกษตรกร	ผลรวมทั้งหมด
		ภาคการเกษตร	นอกภาคการเกษตร	รวมสหกรณ์		
<b>สำนักงานตรวจบัญชีสหกรณ์นครราชสีมา พื้นที่ 1 (อำเภอเมือง)</b>						
1	เมืองนครราชสีมา	4	22	26	5	31
2	ขามทะเลสอ	4	-	4	2	6
3	เทพารักษ์	1	1	2	2	4
4	ด่านขุนทด	2	-	2	16	18
5	สีคิ้ว	3	1	4	7	11
6	สูงเนิน	3	1	4	7	11
7	ปากช่อง	4	3	7	4	11
8	ปักธงชัย	9	1	10	4	14
9	ครบุรี	6	1	7	10	17
10	เสิงสาง	4	1	5	5	10
11	วังน้ำเขียว	5	-	5	1	6
12	โชคชัย	1	-	1	5	6
13	หนองบุญมาก	1	-	1	1	2
สศส.นครราชสีมา 1 (13 อำเภอ)		47	31	78	69	147
<b>สำนักงานตรวจบัญชีสหกรณ์นครราชสีมา พื้นที่ 2 (อำเภอพิมาย)</b>						
1	พิมาย	3	1	4	3	7
2	แก่งสนามนาง	2	-	2	4	6
3	บัวใหญ่	1	2	3	5	8
4	บัวลาย	3	-	3	3	6
5	สีดา	1	-	1	2	3
6	ประทาย	3	-	3	5	8
7	เมืองยาง	1	-	1	1	2
8	บ้านเหลื่อม	2	-	2	4	6
9	คง	2	-	2	9	11
10	โนนแดง	1	-	1	1	2
11	ชุมพวง	5	-	5	-	5
12	ลำทะเมนชัย	1	-	1	-	1
13	ห้วยแถลง	2	-	2	10	12
14	พระทองคำ	1	-	1	6	7
15	ขามสะแกแสง	1	-	1	2	3
16	โนนสูง	8	-	8	3	11
17	โนนไทย	2	-	2	1	3
18	เฉลิมพระเกียรติ	6	-	6	1	7
19	จักราช	3	-	3	1	4
สศส.นครราชสีมา 1 (19 อำเภอ)		48	3	51	61	112
<b>ผลรวม นครราชสีมา</b>		<b>95</b>	<b>34</b>	<b>129</b>	<b>130</b>	<b>259</b>

การจัดโครงสร้างหน่วยงานภายในของสำนักงานตรวจบัญชีสหกรณ์บุรีรัมย์

ลำดับ	อำเภอ/เขต	สหกรณ์			กลุ่มเกษตรกร	ผลรวมทั้งหมด
		ภาคการเกษตร	นอกภาคการเกษตร	รวมสหกรณ์		
<b>สำนักงานตรวจบัญชีสหกรณ์บุรีรัมย์ พื้นที่ 1 (อำเภอเมือง)</b>						
1	เมืองบุรีรัมย์	9	7	16	11	27
2	ลำปลายมาศ	8	-	8	20	28
3	กระสัง	2	-	2	5	7
4	ห้วยราช	2	-	2	1	3
5	บ้านด่าน	3	-	3	3	6
6	สตึก	6	-	6	8	14
7	คูเมือง	4	-	4	2	6
8	แคนดง	2	-	2	1	3
9	พุทไธสง	4	-	4	8	12
10	บ้านใหม่ไชยพจน์	2	-	2	3	5
11	นาโพธิ์	3	-	3	6	9
12	พลับพลาชัย	3	-	3	4	7
สตส.บุรีรัมย์ 1 (12 อำเภอ)		48	7	55	72	127
<b>สำนักงานตรวจบัญชีสหกรณ์บุรีรัมย์ พื้นที่ 2 (อำเภอนางรอง)</b>						
1	นางรอง	9	-	9	6	15
2	เฉลิมพระเกียรติ	2	-	2	3	5
3	ชำนิ	3	-	3	3	6
4	โนนดินแดง	3	-	3	4	7
5	โนนสุวรรณ	4	-	4	3	7
6	บ้านกรวด	4	-	4	8	12
7	ประโคนชัย	6	1	7	10	17
8	ปะคำ	6	-	6	5	11
9	ละหานทราย	5	-	5	7	12
10	หนองกี่	5	-	5	4	9
11	หนองหงส์	4	-	4	5	9
สตส.บุรีรัมย์ 1 (11 อำเภอ)		51	1	52	58	110
<b>รวมจังหวัดบุรีรัมย์</b>		<b>99</b>	<b>8</b>	<b>107</b>	<b>130</b>	<b>237</b>

## การจัดโครงสร้างหน่วยงานภายในของสำนักงานตรวจบัญชีสหกรณ์อุบลราชธานี

ลำดับ	อำเภอ/เขต	สหกรณ์			กลุ่มเกษตรกร	ผลรวมทั้งหมด
		ภาคการเกษตร	นอกภาคการเกษตร	รวมสหกรณ์		
<b>สำนักงานตรวจบัญชีสหกรณ์อุบลราชธานี พื้นที่ 1 (อำเภอวารินชำราบ)</b>						
1	วารินชำราบ	10	4	14	11	25
2	เมืองอุบลราชธานี	8	18	26	11	37
3	เดชอุดม	7	3	10	8	18
4	สว่างวีระวงศ์	4	1	5	2	7
5	นาเยีย	2	-	2	4	6
6	น้ำขุ่น	1	-	1	2	3
7	น้ำยืน	3	-	3	3	6
8	บุญศรี	1	-	1	11	12
9	ทุ่งศรีอุดม	1	-	1	4	5
10	นาจะหลวย	6	-	6	4	10
11	สำโรง	3	-	3	5	8
12	สิรินธร	4	-	4	5	9
13	พิบูลมังสาหาร	6	2	8	11	19
<b>สทส.อุบลราชธานี 2 (13 อำเภอ)</b>		<b>56</b>	<b>28</b>	<b>84</b>	<b>81</b>	<b>165</b>
<b>สำนักงานตรวจบัญชีสหกรณ์อุบลราชธานี พื้นที่ 2 (อำเภอตระการพืชผล)</b>						
1	ตระการพืชผล	7	2	9	5	14
2	กุดข้าวปุ้น	1	-	1	5	6
3	เขมราฐ	4	-	4	7	11
4	เขื่องใน	18	2	20	20	40
5	โขงเจียม	2	1	3	3	6
6	เหล่าเสือโก้ก	1	-	1	5	6
7	ดอนมดแดง	6	-	6	6	12
8	โพธิ์ไทร	1	1	2	6	8
9	ม่วงสามสิบ	3	-	3	13	16
10	นาตาล	2	-	2	4	6
11	ศรีเมืองใหม่	1	1	2	5	7
12	ตาลชุม	5	-	5	4	9
<b>สทส.อุบลราชธานี 1 (12 อำเภอ)</b>		<b>51</b>	<b>7</b>	<b>58</b>	<b>83</b>	<b>141</b>
<b>รวมจังหวัดอุบลราชธานี</b>		<b>107</b>	<b>35</b>	<b>142</b>	<b>164</b>	<b>306</b>

การจัดโครงสร้างหน่วยงานภายในของสำนักงานตรวจบัญชีสหกรณ์ร้อยเอ็ด

ลำดับ	อำเภอ/เขต	สหกรณ์			กลุ่มเกษตรกร	ผลรวมทั้งหมด
		ภาคการเกษตร	นอกภาคการเกษตร	รวมสหกรณ์		
<b>สำนักงานตรวจบัญชีสหกรณ์ร้อยเอ็ด พื้นที่ 1 (อำเภอเมือง)</b>						
1	เมืองร้อยเอ็ด	8	4	12	11	23
2	จังหาร	4	1	5	4	9
3	เชียงขวัญ	1	-	1	7	8
4	ธวัชบุรี	5	-	5	9	14
5	โพธิ์ชัย	4	2	6	9	15
6	โพนทอง	5	3	8	19	27
7	เมยวดี	3	-	3	6	9
8	เสลภูมิ	7	1	8	12	20
9	หนองพอก	2	-	2	12	14
10	ศรีสมเด็จ	2	-	2	4	6
11	ทุ่งเขาหลวง	2	-	2	7	9
สตส.ร้อยเอ็ด 1 (11 อำเภอ)		43	11	54	100	154
<b>สำนักงานตรวจบัญชีสหกรณ์ร้อยเอ็ด พื้นที่ 2 (อำเภอสว่างภูมิ)</b>						
1	สว่างภูมิ	8	3	11	9	20
2	เกษตรวิสัย	11	3	14	16	30
3	จตุรพักตรพิมาน	2	-	2	13	15
4	ปทุมรัตน์	2	2	4	3	7
5	พนมไพร	3	1	4	16	20
6	โพนทราย	1	2	3	4	7
7	เมืองสรวง	1	-	1	6	7
8	หนองฮี	1	1	2	5	7
9	อาจสามารถ	8	-	8	13	21
สตส.ร้อยเอ็ด 2 (9 อำเภอ)		37	12	49	85	134
<b>รวมจังหวัดร้อยเอ็ด</b>		<b>80</b>	<b>23</b>	<b>103</b>	<b>185</b>	<b>288</b>

การจัดโครงสร้างหน่วยงานภายในของสำนักงานตรวจบัญชีสหกรณ์ศรีสะเกษ

ลำดับ	อำเภอ/เขต	สหกรณ์			กลุ่มเกษตรกร	ผลรวมทั้งหมด
		ภาคการเกษตร	นอกภาคการเกษตร	รวมสหกรณ์		
<b>สำนักงานตรวจบัญชีสหกรณ์ศรีสะเกษ พื้นที่ 1 (อำเภอเมือง)</b>						
1	เมืองศรีสะเกษ	7	5	12	4	16
2	กันทรารมย์	9	4	13	1	14
3	บึงบูรพ์	1	-	1	2	3
4	อุทุมพรพิสัย	3	1	4	6	10
5	ยางชุมน้อย	4	-	4	-	4
6	ราชีไศล	4	2	6	-	6
7	วังหิน	1	-	1	1	2
8	ห้วยทับทัน	3	-	3	1	4
9	เมืองจันทร์	1	-	1	1	2
10	โพธิ์ศรีสุวรรณ	2	1	3	1	4
11	ศิลาลาด	-	-	-	1	1
<b>สตส.ศรีสะเกษ 1 (11 อำเภอ)</b>		<b>35</b>	<b>13</b>	<b>48</b>	<b>18</b>	<b>66</b>
<b>สำนักงานตรวจบัญชีสหกรณ์ศรีสะเกษ พื้นที่ 2 (อำเภอศรีรัตนะ)</b>						
1	ศรีรัตนะ	2	3	5	-	5
2	กันทราลักษ์	6	1	7	3	10
3	ขุขันธ์	3	-	3	4	7
4	ขุนหาญ	4	1	5	3	8
5	เบญจลักษ์	2	-	2	2	4
6	ปรางค์กู่	1	2	3	3	6
7	พยุห์	2	-	2	-	2
8	ไพรบึง	2	-	2	-	2
9	ภูสิงห์	2	1	3	1	4
10	น้ำเกลี้ยง	1	-	1	1	2
11	โนนคูณ	1	-	1	1	2
<b>สตส.ศรีสะเกษ 2 (11 อำเภอ)</b>		<b>26</b>	<b>8</b>	<b>34</b>	<b>18</b>	<b>52</b>
<b>รวมจังหวัดศรีสะเกษ</b>		<b>61</b>	<b>21</b>	<b>82</b>	<b>36</b>	<b>118</b>

การจัดโครงสร้างหน่วยงานภายในของสำนักงานตรวจบัญชีสหกรณ์อุดรธานี

ลำดับ	อำเภอ/เขต	สหกรณ์			กลุ่มเกษตรกร	ผลรวมทั้งหมด
		ภาคการเกษตร	นอกภาคการเกษตร	รวมสหกรณ์		
<b>สำนักงานตรวจบัญชีสหกรณ์อุดรธานี พื้นที่ 1 (อำเภอเมือง)</b>						
1	เมืองอุดรธานี	11	13	24	17	41
2	กุดจับ	6	-	6	5	11
3	หนองวัวซอ	3	-	3	8	11
4	เพ็ญ	1	2	3	3	6
5	บ้านผือ	1	-	1	5	6
6	พิบูลรักษ์	1	-	1	2	3
7	ทุ่งฝน	3	-	3	1	4
8	สร้างคอม	2	-	2	3	5
9	บ้านดุง	5	-	5	2	7
10	น้ำโสม	3	-	3	7	10
11	นาูง	4	-	4	3	7
สตส.อุดรพื้นที่ 1 (11 อำเภอ)		40	15	55	56	111
<b>สำนักงานตรวจบัญชีสหกรณ์อุดรธานี พื้นที่ 2 (อำเภอกุมภวาปี)</b>						
1	กุมภวาปี	3	5	8	7	15
2	หนองหาน	3	-	3	10	13
3	กู่แก้ว	1	-	1	-	1
4	ไชยวาน	1	-	1	-	1
5	โนนสะอาด	3	-	3	5	8
6	ประจักษ์ศิลปาคม	1	-	1	3	4
7	วังสามหมอ	2	-	2	8	10
8	ศรีธาตุ	6	-	6	6	12
9	หนองแสง	-	-	-	2	2
สตส.อุดรพื้นที่ 2 (9 อำเภอ)		20	5	25	41	66
<b>รวมจังหวัดอุดรธานี</b>		<b>60</b>	<b>20</b>	<b>80</b>	<b>97</b>	<b>177</b>



การจัดโครงสร้างหน่วยงานภายในของสำนักงานตรวจบัญชีสหกรณ์ขอนแก่น

ลำดับ	อำเภอ/เขต	สหกรณ์			กลุ่มเกษตรกร	ผลรวมทั้งหมด
		ภาคการเกษตร	นอกภาคการเกษตร	รวมสหกรณ์		
<b>สำนักงานตรวจบัญชีสหกรณ์ขอนแก่น พื้นที่ 1 (อำเภอเมือง)</b>						
1	เมืองขอนแก่น	13	26	39	14	53
2	บ้านฝาง	2	-	2	3	5
3	ชำสูง	1	-	1	3	4
4	น้ำพอง	15	5	20	9	29
5	เวียงเก่า	-	-	-	-	-
6	หนองเรือ	6	2	8	4	12
7	เขาสวนกวาง	2	-	2	1	3
8	อุบลรัตน์	4	-	4	3	7
9	กระนวน	7	1	8	1	9
10	ภูเวียง	6	1	7	3	10
11	หนองนาคำ	-	-	-	3	3
12	ภูผาม่าน	1	-	1	5	6
13	ชุมแพ	7	7	14	4	18
14	สีชมพู	6	-	6	1	7
สตส.ขอนแก่น 1(14 อำเภอ)		70	42	112	54	166
<b>สำนักงานตรวจบัญชีสหกรณ์ขอนแก่น พื้นที่ 2 (อำเภอบ้านไผ่)</b>						
1	บ้านไผ่	2	5	7	7	14
2	ชนบท	7	-	7	2	9
3	โนนศิลา	1	-	1	-	1
4	บ้านแฮด	1	1	2	1	3
5	มัญจาคีรี	4	3	7	1	8
6	วางใหญ่	2	1	3	6	9
7	พล	7	1	8	3	11
8	เปือยน้อย	1	1	2	1	3
9	พระยืน	4	2	6	2	8
10	โคกโพธิ์ชัย	2	-	2	3	5
11	วางน้อย	4	-	4	5	9
12	หนองสองห้อง	2	3	5	3	8
สตส.ขอนแก่น 2 (12 อำเภอ)		37	17	54	34	88
รวมจังหวัดขอนแก่น		107	59	166	88	254

การจัดโครงสร้างหน่วยงานภายในของสำนักงานตรวจบัญชีสหกรณ์เชียงใหม่

ลำดับ	อำเภอ/เขต	สหกรณ์			กลุ่มเกษตรกร	ผลรวมทั้งหมด
		ภาคการเกษตร	นอกภาคการเกษตร	รวมสหกรณ์		
<b>สำนักงานตรวจบัญชีสหกรณ์เชียงใหม่ พื้นที่ 1 (อำเภอเมือง)</b>						
1	เมืองเชียงใหม่	5	27	32	7	39
2	สารภี	2	1	3	15	18
3	หางดง	4	-	4	15	19
4	สันป่าตอง	7	3	10	9	19
5	ดอยหล่อ	5	-	5	3	8
6	แม่วาง	7	-	7	10	17
7	แม่แจ่ม	10	1	11	3	14
8	จอมทอง	8	-	8	12	20
9	ฮอด	5	-	5	3	8
10	ดอยเต่า	4	2	6	8	14
11	อมก๋อย	4	-	4	-	4
12	สันกำแพง	4	3	7	7	14
13	แม่ออน	6	3	9	6	15
<b>สตส.เชียงใหม่ 1 (13 อำเภอ)</b>		<b>71</b>	<b>40</b>	<b>111</b>	<b>98</b>	<b>209</b>
<b>สำนักงานตรวจบัญชีสหกรณ์เชียงใหม่ พื้นที่ 2 (อำเภอเชียงดาว)</b>						
1	เชียงดาว	7	2	9	8	17
2	ฝาง	9	2	11	13	24
3	แม่อาย	4	-	4	10	14
4	ไชยปราการ	5	1	6	8	14
5	เวียงแหง	1	1	2	4	6
6	พร้าว	12	1	13	9	22
7	แม่แตง	8	2	10	5	15
8	แม่ริม	7	3	10	14	24
9	สะเมิง	4	4	8	3	11
10	สันทราย	6	10	16	8	24
11	ดอยสะเก็ด	7	5	12	10	22
12	กัลยาณิวัฒนา					-
<b>สตส.เชียงใหม่ 1 (12 อำเภอ)</b>		<b>70</b>	<b>31</b>	<b>101</b>	<b>92</b>	<b>193</b>
<b>รวมจังหวัดเชียงใหม่</b>		<b>141</b>	<b>71</b>	<b>212</b>	<b>190</b>	<b>402</b>

การจัดโครงสร้างหน่วยงานภายในของสำนักงานตรวจบัญชีสหกรณ์นครศรีธรรมราช

ลำดับ	อำเภอ/เขต	สหกรณ์			กลุ่มเกษตรกร	ผลรวมทั้งหมด
		ภาคการเกษตร	นอกภาคการเกษตร	รวมสหกรณ์		
<b>สำนักงานตรวจบัญชีสหกรณ์นครศรีธรรมราช พื้นที่ 1 (อำเภอพระพรหม)</b>						
1	พระพรหม	2	-	2	3	5
2	เมืองนครศรีธรรมราช	7	13	20	17	37
3	ลานสกา	3	2	5	4	9
4	พรหมคีรี	2	1	3	5	8
5	เฉลิมพระเกียรติ	4	-	4	4	8
6	เชียรใหญ่	2	-	2	4	6
7	ท่าศาลา	3	-	3	2	5
8	ปากพนัง	3	1	4	10	14
9	กิ่ง อ.นบพิตำ	6	-	6	3	9
10	หัวไทร	4	1	5	8	13
11	ขนอม	4	-	4	6	10
12	สิชล	6	1	7	8	15
สตส.นครศรีธรรมราช 1(12 อำเภอ)		46	19	65	74	139
<b>สำนักงานตรวจบัญชีสหกรณ์นครศรีธรรมราช พื้นที่ 2 (อำเภอทุ่งสง)</b>						
1	ทุ่งสง	24	3	27	3	30
2	นาบอน	3	-	3	3	6
3	ร่อนพิบูลย์	5	-	5	3	8
4	จุฬาภรณ์	8	-	8	2	10
5	บางขัน	8	-	8	5	13
6	กิ่ง อ.ช้างกลาง	5	1	6	1	7
7	ทุ่งใหญ่	7	-	7	1	8
8	ฉวาง	16	1	17	6	23
9	ถ้ำพรรณรา	2	-	2	3	5
10	ชะอวด	10	-	10	4	14
11	พิปูน	7	1	8	4	12
สตส.นครศรีธรรมราช 2(11 อำเภอ)		95	6	101	35	136
<b>ผลรวม นครศรีธรรมราช</b>		<b>141</b>	<b>25</b>	<b>166</b>	<b>109</b>	<b>275</b>

การจัดโครงสร้างหน่วยงานภายในของสำนักงานตรวจบัญชีสหกรณ์กรุงเทพมหานคร

ลำดับ	อำเภอ/เขต	สหกรณ์			กลุ่มเกษตรกร	ผลรวมทั้งหมด
		ภาคการเกษตร	นอกภาคการเกษตร	รวมสหกรณ์		
สำนักงานตรวจบัญชีสหกรณ์กรุงเทพ พื้นที่ 1 (เขตจตุจักร)						
1	จตุจักร	3	16	19	-	19
2	หลักสี่	-	10	10	-	10
3	ดอนเมือง	-	5	5	-	5
4	บางซื่อ	-	7	7	-	7
5	บางพลัด	-	9	9	-	9
6	บางกอกน้อย	-	2	2	-	2
7	พระนคร	-	8	8	-	8
8	บางกอกใหญ่	-	-	-	-	-
9	คลองสาน	-	2	2	-	2
10	บางรัก	-	8	8	-	8
11	ธนบุรี	-	2	2	-	2
12	สาทร	-	4	4	-	4
13	บางคอแหลม	-	5	5	-	5
14	ตลิ่งชัน	1	-	1	1	2
15	ภาษีเจริญ	-	6	6	2	8
16	จอมทอง	1	8	9	-	9
17	ราษฎร์บูรณะ	-	4	4	-	4
18	ทุ่งครุ	1	3	4	1	5
19	บางขุนเทียน	-	5	5	-	5
20	บางบอน	-	1	1	-	1
21	หนองแขม	-	4	4	-	4
22	บางแค	2	2	4	1	5
23	พญาไท	-	9	9	-	9
24	ดุสิต	1	17	18	-	18
25	ราชเทวี	-	5	5	-	5
26	ทวีวัฒนา	-	2	2	-	2
27	ป้อมปราบศัตรูพ่าย	-	1	1	-	1
28	สัมพันธวงศ์	-	-	-	-	-
29	ปทุมวัน	1	18	19	-	19
สต.กรุงเทพมหานคร 1 (29 อำเภอ)		10	163	173	5	178

ลำดับ	อำเภอ/เขต	สหกรณ์			กลุ่มเกษตรกร	ผลรวมทั้งหมด
		ภาคการเกษตร	นอกภาคการเกษตร	รวมสหกรณ์		
สำนักงานตรวจบัญชีสหกรณ์กรุงเทพ พื้นที่ 2 (เขตจตุจักร)						
1	ดินแดง	-	5	5	-	5
2	ห้วยขวาง	-	14	14	-	14
3	วัฒนา	-	7	7	-	7
4	ยานนาวา	-	6	6	-	6
5	คลองเตย	-	11	11	-	11
6	สายไหม	-	3	3	-	3
7	มีนบุรี	1	7	8	-	8
8	ลาดกระบัง	1	16	17	2	19
9	บางนา	-	5	5	-	5
10	พระโขนง	-	5	5	-	5
11	สวนหลวง	-	1	1	-	1
12	บางกะปิ	-	16	16	1	17
13	วังทองหลาง	-	4	4	-	4
14	ลาดพร้าว	-	3	3	-	3
15	บางเขน	-	7	7	1	8
16	บึงกุ่ม	-	15	15	-	15
17	สะพานสูง	1	3	4	-	4
18	ประเวศ	-	8	8	-	8
19	คันนายาว	-	2	2	-	2
20	คลองสามวา	-	2	2	-	2
21	หนองจอก	-	2	2	-	2
สตส.กรุงเทพมหานคร 2 (21 อำเภอ)		3	142	145	4	149
ผลรวม กรุงเทพมหานคร		13	305	318	9	327