



บันทึกข้อความ

ส่วนราชการ สำนักบริหารกลาง ฝ่ายบริหารทั่วไป โทร. ๐ ๒๖๒๘ ๕๒๔๐ - ๕๙ ต่อ ๒๑๑๖

ที่ กษ ๐๔๐๑/ว ๑๐๒๕

วันที่ ๓๑ สิงหาคม ๒๕๖๐

เรื่อง ส่งเอกสารแจ้งเวียน

เรียน อธิบดีกรมตรวจบัญชีสหกรณ์
รองอธิบดีกรมตรวจบัญชีสหกรณ์
ผู้เชี่ยวชาญกรมตรวจบัญชีสหกรณ์
ผู้อำนวยการสำนัก, ผู้อำนวยการศูนย์, และผู้อำนวยการกอง
หัวหน้ากลุ่มตรวจสอบภายใน
หัวหน้ากลุ่มพัฒนาระบบบริหาร
ผู้อำนวยการสำนักงานตรวจบัญชีสหกรณ์ที่ ๑-๑๐
ผู้เชี่ยวชาญสำนักงานตรวจบัญชีสหกรณ์ที่ ๑-๑๐
หัวหน้าสำนักงานตรวจบัญชีสหกรณ์ทุกจังหวัด
ผู้อำนวยการกลุ่มและหัวหน้าฝ่ายในสังกัดสำนักบริหารกลาง

สำนักบริหารกลาง ขอส่งหนังสือสำนักงานเศรษฐกิจการเกษตร ที่ กษ ๑๓๐๔.๐๑/ว ๑๐๗๙ ลงวันที่ ๒๕ สิงหาคม ๒๕๖๐ เรื่อง ขอส่งรายงานภาวะเศรษฐกิจการเกษตรไตรมาส ๒ ปี ๒๕๖๐ และแนวน้อม ปี ๒๕๖๐

จึงเรียนมาเพื่อโปรดทราบ

(นายบุญเลิศ ใจดี)

ผู้อำนวยการสำนักบริหารกลาง

รตส.วิภา
รับที่ ๕๒๒๕
วันที่ ๒๙ ส.ค. ๒๕๖๐
เวลา ๑๖.๓๐



สำนักบริหารกลาง
เลขรับ ๑๒๒๑
วันที่ ๒๙ ส.ค. ๒๕๖๐
เวลา ๑๖:๐๕ น.

กรมตรวจบัญชีสหกรณ์
เลขที่รับ ๕๕๐๐
วันที่ ๒๙ ส.ค. ๒๕๖๐
เวลา ๑๐.๒๖ ๑๖.

พท. ๑๐๒๖๐

ที่ กษ ๑๓๐๔.๐๑/ ๖.๑๐๗๒๙

ถึง กรมตรวจบัญชีสหกรณ์

สำนักงานเศรษฐกิจการเกษตร ขอส่งรายงานภาวะเศรษฐกิจการเกษตรไตรมาส ๒ ปี ๒๕๖๐ และแนวโน้มปี ๒๕๖๐ จำนวน ๑ ฉบับ มาเพื่อใช้ประโยชน์ในหน่วยงานของท่าน ทั้งนี้ สามารถดาวน์โหลดเอกสารเพิ่มเติมได้ที่ www.oae.go.th

สำนักงานเศรษฐกิจการเกษตร



กองนโยบายและแผนพัฒนาการเกษตร

โทร. ๐-๒๙๔๐-๖๔๘๘

โทรสาร. ๐-๒๕๗๙-๒๕๗๔

เรียน อธิบดีกรมตรวจบัญชีสหกรณ์

เพื่อโปรดทราบ รายงานภาวะเศรษฐกิจการเกษตรไตรมาส ๒ ปี ๒๕๖๐ (เดือนเมษายน - มิถุนายน ๒๕๖๐) ของสำนักงานเศรษฐกิจการเกษตร โดยสามารถดาวน์โหลดเอกสารเพิ่มเติมได้ที่ www.oae.go.th ทั้งนี้ ฝ่ายบริหารทั่วไป จะได้แจ้งเวียนทุกหน่วยงานในสังกัดทราบ เพื่อใช้ประโยชน์ต่อไป

ทราบ

ดำเนินการตามเสนอ

๒๙ ส.ค. ๒๕๖๐

(นางสาววิภา เจริญศิริสุนทร)

รองอธิบดีกรมตรวจบัญชีสหกรณ์ ปฏิบัติราชการแทน

อธิบดีกรมตรวจบัญชีสหกรณ์

(นายบุญเลิศ ใจดี)

ผู้อำนวยการสำนักบริหารกลาง



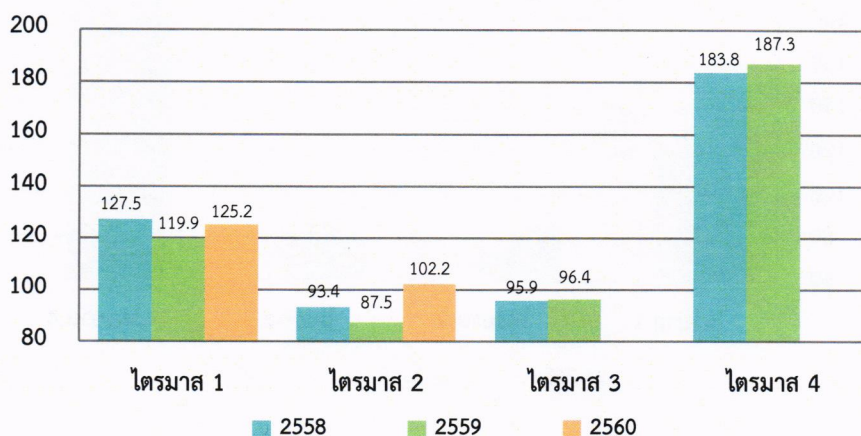
ภาวะเศรษฐกิจการเกษตรไตรมาส 2 ปี 2560

สำนักงานเศรษฐกิจการเกษตร ได้วิเคราะห์และประมาณการภาวะเศรษฐกิจการเกษตรในไตรมาสที่ 2 ของปี 2560 (เดือนเมษายน - มิถุนายน 2560) เปรียบเทียบกับช่วงเดียวกันของปี 2559 โดยมีรายละเอียดดังนี้

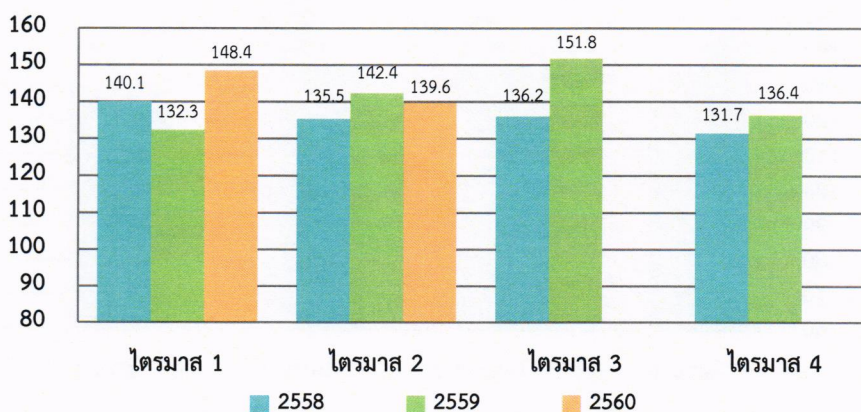
1. เครื่องชี้ภาวะเศรษฐกิจการเกษตร

1.1 ดัชนีผลผลิตสินค้าเกษตร ในช่วงเดือนเมษายน - มิถุนายน 2560 เฉลี่ยอยู่ที่ระดับ 102.2 เพิ่มขึ้นจากช่วงเดียวกันของปี 2559 ซึ่งอยู่ที่ระดับ 87.5 หรือเพิ่มขึ้นร้อยละ 16.8 ขณะที่ดัชนีราคาสินค้าเกษตรที่เกษตรกรขายได้ เฉลี่ยอยู่ที่ระดับ 139.6 ลดลงจากช่วงเดียวกันของปีที่ผ่านมา ซึ่งอยู่ที่ระดับ 142.4 หรือลดลงร้อยละ 1.9

ดัชนีผลผลิตสินค้าเกษตร (ปีฐาน 2548)



ดัชนีราคาสินค้าเกษตรที่เกษตรกรขายได้



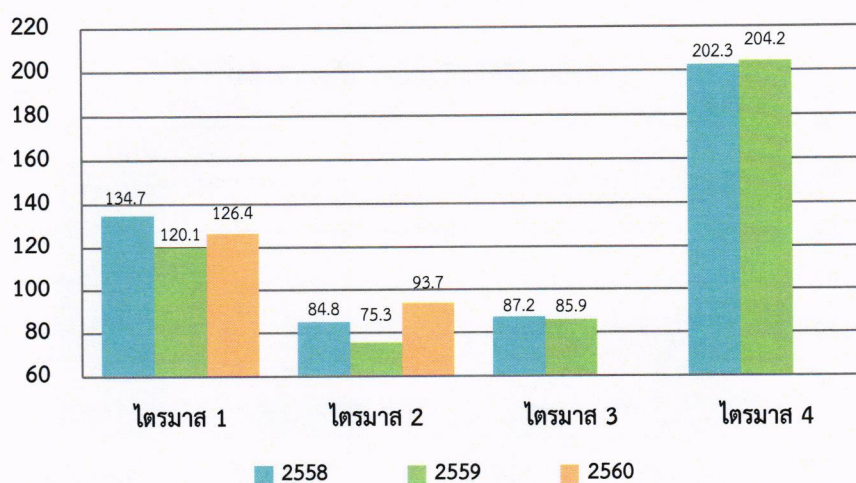
ที่มา: ศูนย์ปฏิบัติการเศรษฐกิจการเกษตร สำนักงานเศรษฐกิจการเกษตร



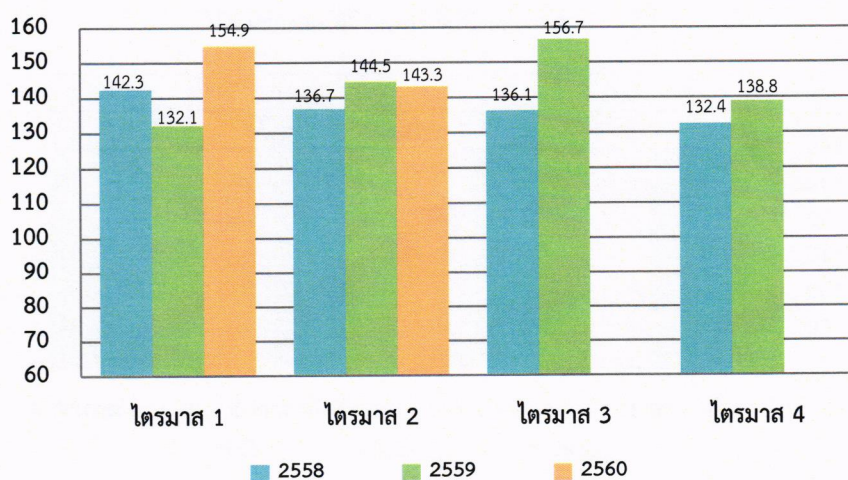
รายงานภาวะเศรษฐกิจการเกษตรไตรมาส 2 ปี 2560 และแนวโน้มปี 2560
Agricultural Economic Report: 2nd Quarter 2017 and Outlook for 2017

1.2 ดัชนีผลผลิตหมวดพืชผล ในช่วงเดือนเมษายน - มิถุนายน 2560 เฉลี่ยอยู่ที่ระดับ 93.7 เพิ่มขึ้นร้อยละ 24.4 จากช่วงเดียวกันของปี 2559 ซึ่งอยู่ที่ระดับ 75.3 ขณะที่ดัชนีราคาหมวดพืชผลที่เกษตรกรขายได้ เฉลี่ยอยู่ที่ระดับ 143.3 ลดลงจากช่วงเดียวกันของปีที่ผ่านมา ซึ่งอยู่ที่ระดับ 144.5 หรือลดลงร้อยละ 0.8

ดัชนีผลผลิตหมวดพืชผล (ปีฐาน 2548)



ดัชนีราคาหมวดพืชผล



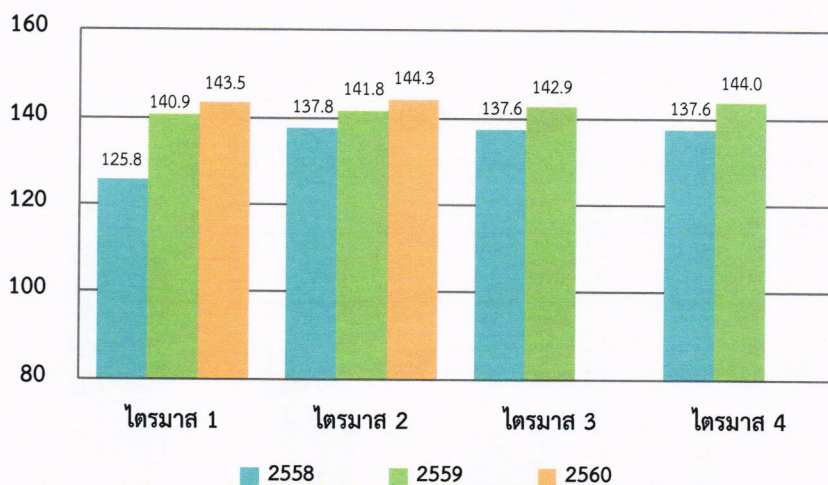
ที่มา: ศูนย์ปฏิบัติการเศรษฐกิจการเกษตร สำนักงานเศรษฐกิจการเกษตร



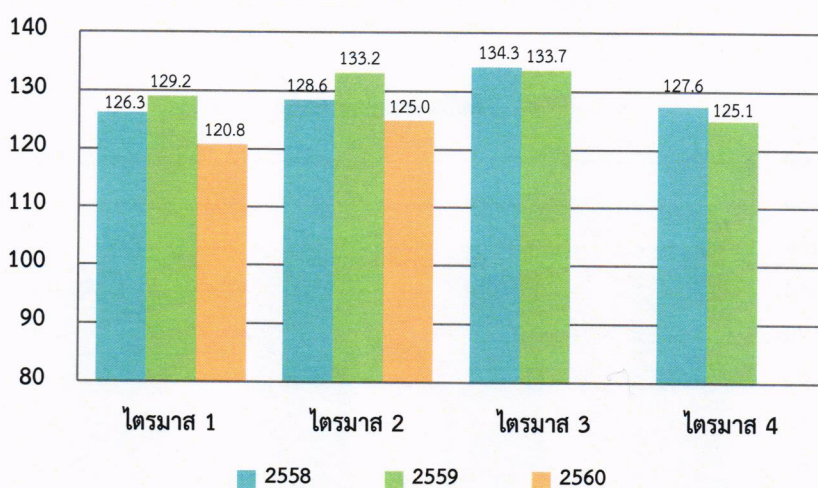
รายงานภาวะเศรษฐกิจการเกษตรไตรมาส 2 ปี 2560 และแนวโน้มปี 2560
Agricultural Economic Report: 2nd Quarter 2017 and Outlook for 2017

1.3 ดัชนีผลผลิตหมวดปศุสัตว์ ในช่วงเดือนเมษายน - มิถุนายน 2560 เฉลี่ยอยู่ที่ระดับ 144.3 เพิ่มขึ้นร้อยละ 1.8 จากช่วงเดียวกันของปี 2559 ซึ่งอยู่ที่ระดับ 141.8 ขณะที่ดัชนีราคาหมวดปศุสัตว์ที่เกษตรกรขายได้ เฉลี่ยอยู่ที่ระดับ 125.0 ลดลงจากช่วงเดียวกันของปีที่ผ่านมา ซึ่งอยู่ที่ระดับ 133.2 หรือลดลงร้อยละ 6.1

ดัชนีผลผลิตหมวดปศุสัตว์ (ปีฐาน 2548)



ดัชนีราคาหมวดปศุสัตว์



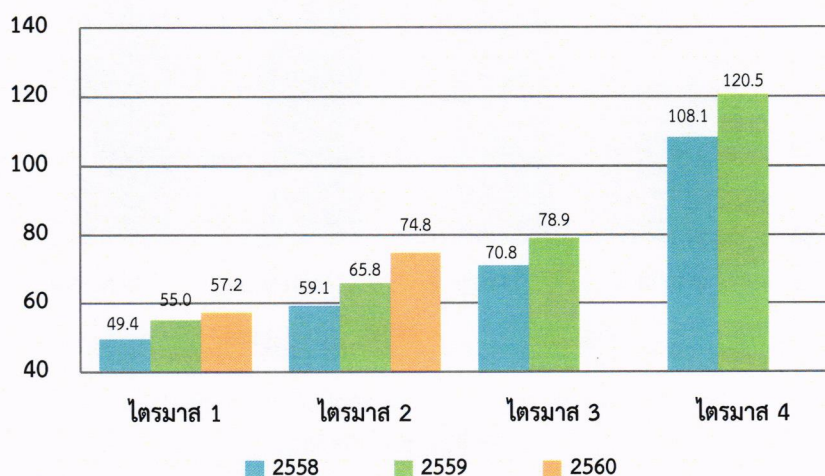
ที่มา: ศูนย์ปฏิบัติการเศรษฐกิจการเกษตร สำนักงานเศรษฐกิจการเกษตร



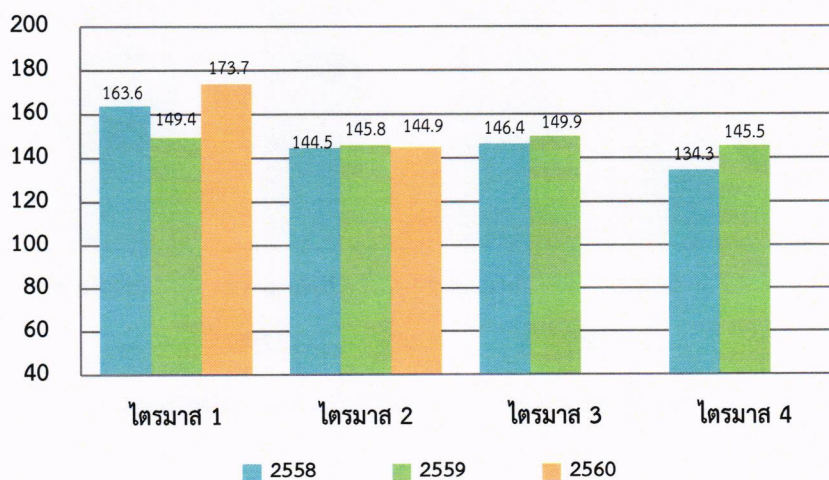
รายงานภาวะเศรษฐกิจการเกษตรไตรมาส 2 ปี 2560 และแนวโน้มปี 2560
Agricultural Economic Report: 2nd Quarter 2017 and Outlook for 2017

1.4 ดัชนีผลผลิตหมวดประมง ในช่วงเดือนเมษายน – มิถุนายน 2560 เฉลี่ยอยู่ที่ระดับ 74.8 เพิ่มขึ้นร้อยละ 13.6 จากช่วงเดียวกันของปี 2559 ซึ่งอยู่ที่ระดับ 65.8 ขณะที่ดัชนีราคาหมวดประมงที่เกษตรกรขายได้ เฉลี่ยอยู่ที่ระดับ 144.9 ลดลงจากช่วงเดียวกันของปีที่ผ่านมา ซึ่งอยู่ที่ระดับ 145.8 หรือลดลงร้อยละ 0.6

ดัชนีผลผลิตหมวดประมง (ปีฐาน 2548)



ดัชนีราคาหมวดประมง



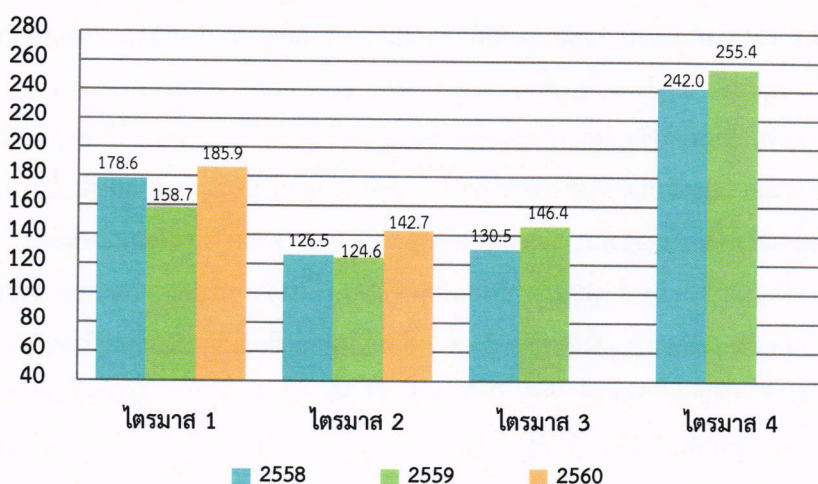
ที่มา: ศูนย์ปฏิบัติการเศรษฐกิจการเกษตร สำนักงานเศรษฐกิจการเกษตร



2. ดัชนีรายได้ของเกษตรกร

ดัชนีรายได้ของเกษตรกรในไตรมาส 2 ปี 2560 (เดือนเมษายน - มิถุนายน 2560) เฉลี่ยอยู่ที่ระดับ 142.7 เพิ่มขึ้นร้อยละ 14.6 เมื่อเทียบกับช่วงเดียวกันของปี 2559 ซึ่งอยู่ที่ระดับ 124.6 เนื่องจากมูลค่าการผลิตสินค้าเกษตรที่สำคัญมีแนวโน้มเพิ่มขึ้น ได้แก่ ข้าวนาปรัง ยางพารา ทูเรียน มังคุด ใก่นื้อ และกุ้งขาวแวนนาไม

ดัชนีรายได้เกษตรกร



ที่มา: ศูนย์ปฏิบัติการเศรษฐกิจการเกษตร สำนักงานเศรษฐกิจการเกษตร

3. อัตรากาารเติบโตทางเศรษฐกิจการเกษตร

ภาวะเศรษฐกิจการเกษตรไตรมาส 2 ปี 2560 ขยายตัวร้อยละ 11.5 เมื่อเทียบกับช่วงเดียวกันของปี 2559 โดยทุกสาขาการผลิต ได้แก่ สาขาพืช สาขาปศุสัตว์ สาขาประมง สาขาบริการทางการเกษตร และสาขาป่าไม้ ขยายตัวเพิ่มขึ้น สำหรับปัจจัยหนุนที่ทำให้ภาวะเศรษฐกิจการเกษตรในไตรมาสนี้ขยายตัวได้ในระดับสูง คือ ปริมาณน้ำใช้การได้ในอ่างเก็บน้ำที่สำคัญมีเพียงพอต่อการผลิตสินค้าเกษตรหลายชนิด โดยเฉพาะการผลิตข้าวนาปรังในพื้นที่ลุ่มน้ำเจ้าพระยาแถบภาคเหนือตอนล่างและภาคกลางตอนบนที่เพิ่มขึ้นอย่างมาก ประกอบกับสภาพอากาศที่เอื้ออำนวยมากกว่าปีที่ผ่านมา ส่งผลดีต่อการติดดอกออกผลของผลไม้หลายชนิด รวมถึงการผลิตยางพาราที่เริ่มเข้าสู่ภาวะปกติ หลังจากผลผลิตลดลงในไตรมาสแรกของปีนี้ เนื่องจากแหล่งผลิตสำคัญในภาคใต้ประสบปัญหาน้ำท่วมที่รุนแรง ด้านราคาพืชที่สำคัญในไตรมาส 2 ปี 2560 อาทิ ยางพารา ทูเรียน และมังคุดปรับตัวดีขึ้นค่อนข้างมาก เนื่องจากความต้องการของตลาดยังคงมีอย่างต่อเนื่อง สำหรับการผลิตสินค้าปศุสัตว์เพิ่มขึ้น เนื่องจากระบบการผลิตที่ได้มาตรฐาน และมีความต้องการของตลาดทั้งในและต่างประเทศอย่างต่อเนื่อง ในส่วนของสาขาประมง การผลิตกุ้งทะเลเพาะเลี้ยงและการเลี้ยงสัตว์น้ำจืดมีทิศทางเพิ่มขึ้น ขณะที่การทำประมงทะเลลดลง นอกจากนี้ การดำเนินนโยบายและมาตรการทางด้านการเกษตรต่าง ๆ ของกระทรวงเกษตรและสหกรณ์อย่างต่อเนื่อง ช่วยให้เห็นทุนการผลิตลดลง เพิ่มประสิทธิภาพ



รายงานภาวะเศรษฐกิจการเกษตรไตรมาส 2 ปี 2560 และแนวโน้มปี 2560 Agricultural Economic Report: 2nd Quarter 2017 and Outlook for 2017

การผลิตและยกระดับมาตรฐานการผลิตสินค้าเกษตรให้สอดคล้องกับความต้องการของตลาดทั้งในและต่างประเทศ ประกอบกับเศรษฐกิจของประเทศคู่ค้าที่ปรับตัวดีขึ้น ส่งผลให้การส่งออกสินค้าเกษตรและผลิตภัณฑ์มีแนวโน้มเพิ่มขึ้น

สำหรับรายละเอียดในแต่ละสาขา มีดังนี้

3.1 สาขาพืช ในไตรมาส 2 ปี 2560 ขยายตัวร้อยละ 15.5 เมื่อเทียบกับช่วงเดียวกันของปี 2559 โดยผลผลิตพืชสำคัญที่เพิ่มขึ้น ได้แก่ ข้าวนาปรัง ข้าวโพดเลี้ยงสัตว์ มันสำปะหลัง อ้อยโรงงาน สับปะรดโรงงาน ยางพารา ปาล์มน้ำมัน ลำไย ทูเรียน มังคุด และเงาะ สำหรับ ข้าวนาปรัง มีผลผลิตเพิ่มขึ้น เนื่องจากปริมาณน้ำในอ่างเก็บน้ำสำคัญส่วนใหญ่มีมากกว่าปีที่ผ่านมาเพียงพอต่อการเพาะปลูกและเจริญเติบโตของต้นข้าว ทำให้เกษตรกรขยายเนื้อที่เพาะปลูกเพิ่มขึ้นในพื้นที่นาที่เคยปล่อยว่าง **ข้าวโพดเลี้ยงสัตว์ มีผลผลิตเพิ่มขึ้น เนื่องจากการขยายเนื้อที่เพาะปลูกจากโครงการส่งเสริมการผลิตข้าวโพดเลี้ยงสัตว์ฤดูแล้งในพื้นที่นาหลังการเก็บเกี่ยวข้าวนาปี **มันสำปะหลัง** มีผลผลิตเพิ่มขึ้น เนื่องจากเกษตรกรชะลอการขุดในช่วงไตรมาสแรกจากสถานการณ์ราคาที่อยู่ในระดับต่ำ และมาเร่งขุดในช่วงไตรมาส 2 **อ้อยโรงงาน** มีผลผลิตเพิ่มขึ้น เนื่องจากภาวะภัยแล้งในปีที่ผ่านมาทำให้มีการเปิดหีบรับซื้ออ้อยช้า ประกอบกับในปี 2560 มีปริมาณน้ำฝนเพียงพอ ส่งผลให้ผลผลิตออกในช่วงปลายฤดูเก็บเกี่ยวมากกว่าปีที่ผ่านมา **สับปะรดโรงงาน** มีผลผลิตเพิ่มขึ้น เนื่องจากราคาที่เกษตรกรขายได้ในช่วงที่ผ่านมาอยู่ในเกณฑ์ดีมาก จึงใจให้เกษตรกรขยายเนื้อที่ปลูกในพื้นที่ปล่อยว่างที่เคยปลูกสับปะรดมาก่อน รวมทั้งการปลูกแซมในสวนยางพาราที่ปลูกใหม่ และปลูกแทนพืชไร่ เช่น มันสำปะหลัง และข้าวโพดเลี้ยงสัตว์ **ยางพารา** มีผลผลิตเพิ่มขึ้น เนื่องจากยางพาราที่ปลูกในปี 2554 แทนพื้นที่พืชไร่ ไม้ผล นาข้าว และพื้นที่ตัดโค่นต้นยางเก่า เริ่มให้ผลผลิต **ปาล์มน้ำมัน** มีผลผลิตเพิ่มขึ้น เนื่องจากต้นปาล์มที่ปลูกใหม่ในปี 2557 แทนพื้นที่นาข้าว สวนเงาะ สวนลองกอง และพื้นที่ว่างเปล่า เริ่มให้ผลได้ในปีนี้ ประกอบกับปริมาณน้ำฝนในปี 2560 มีเพียงพอต่อความต้องการของต้นปาล์ม **ลำไย** มีผลผลิตเพิ่มขึ้น เนื่องจากต้นลำไยที่ปลูกในปี 2557 เริ่มให้ผลผลิต ประกอบกับสภาพอากาศเอื้ออำนวยต่อการออกดอกติดผล **ทุเรียน** มีผลผลิตเพิ่มขึ้น เนื่องจากต้นทุเรียนที่ปลูกในปี 2555 เริ่มให้ผลผลิต ประกอบกับสภาพอากาศเย็นส่งผลดีต่อการออกดอกของทุเรียน และราคาทุเรียนที่อยู่ในเกณฑ์ดี จึงใจให้เกษตรกรมีการบำรุงและดูแลรักษาเพิ่มขึ้น **มังคุด** มีผลผลิตเพิ่มขึ้น เนื่องจากปีที่ผ่านมาต้นมังคุดติดผลน้อยจึงมีระยะพักต้นเพื่อสะสมอาหารมากขึ้น ประกอบกับมีปริมาณน้ำฝนที่สม่ำเสมอและสภาพอากาศเย็น ทำให้มังคุดติดดอกออกผลเพิ่มมากขึ้น **เงาะ** มีผลผลิตเพิ่มขึ้น เนื่องจากสภาพอากาศเอื้ออำนวยให้ออกดอกและติดผลดี สำหรับ **ผลผลิตพืชที่ลดลง** คือ **ข้าวนาปี** เนื่องจากเป็นช่วงปลายฤดูการผลิต โดยผลผลิตส่วนใหญ่อยู่ในพื้นที่ภาคใต้ที่มีเนื้อที่เพาะปลูกลดลงจากการที่ราคาข้าวมีทิศทางลดลง เกษตรกรจึงปรับเปลี่ยนไปปลูกพืชอื่นที่ให้ผลตอบแทนดีกว่า เช่น ปาล์มน้ำมัน เป็นต้น**

ด้านราคา สินค้าพืชที่มีราคาที่เกษตรกรขายได้เฉลี่ยในไตรมาส 2 เพิ่มขึ้น ได้แก่ อ้อยโรงงาน ยางแผ่นดิบ ทุเรียน และมังคุด โดย **อ้อยโรงงาน** มีราคาเพิ่มขึ้นตามราคาน้ำตาลในตลาดโลกที่เพิ่มขึ้น ซึ่งเป็นผลจากปริมาณน้ำตาลทรายในตลาดโลกลดลง โดยเฉพาะในประเทศผู้ผลิตสำคัญ เช่น บราซิล อินเดีย และจีน ที่ผลผลิตยังไม่ฟื้นตัวจากปัญหาภาวะภัยแล้ง **ยางแผ่นดิบ** มีราคาเพิ่มขึ้น เนื่องจากผลผลิตออกสู่ตลาดน้อย ขณะที่ความต้องการยังมีอยู่อย่างต่อเนื่อง โดยเฉพาะผู้ประกอบการในประเทศที่ขาดแคลนวัตถุดิบเพื่อส่งมอบตลาดต่างประเทศ ประกอบกับการกำหนดนโยบายควบคุมปริมาณการส่งออกของกลุ่มประเทศ



รายงานภาวะเศรษฐกิจการเกษตรไตรมาส 2 ปี 2560 และแนวโน้มปี 2560
Agricultural Economic Report: 2nd Quarter 2017 and Outlook for 2017

ผู้ส่งออกอย่างรายใหญ่ ทั้งไทย มาเลเซีย และอินโดนีเซีย ส่งผลให้ปริมาณการส่งออกมีความสอดคล้องกับปริมาณการใช้จ่ายในโลกมากยิ่งขึ้น **ทุเรียน และมังคุด** มีราคาเพิ่มขึ้น เนื่องจากผลผลิตที่ออกมาไม่เพียงพอต่อความต้องการของตลาดทั้งในและต่างประเทศ

สินค้าพืชที่มีราคาที่เกษตรกรขายได้เฉลี่ยในไตรมาส 2 ลดลง ได้แก่ ข้าว ข้าวโพดเลี้ยงสัตว์ มันสำปะหลัง สับปะรดโรงงาน ปาล์มน้ำมัน ลำไย และเงาะ โดย **ข้าว** มีราคาลดลง เนื่องจากราคาข้าวเป็นไปตามกลไกตลาด ประกอบกับข้าวนาปรังมีผลผลิตออกสู่ตลาดมาก **ข้าวโพดเลี้ยงสัตว์** มีราคาลดลง เนื่องจากมีการใช้พืชอื่นที่มีราคาต่ำกว่าเป็นวัตถุดิบในอุตสาหกรรมอาหารสัตว์แทนข้าวโพดเลี้ยงสัตว์ **มันสำปะหลัง** มีราคาลดลง เนื่องจากผลผลิตไม่มีคุณภาพ เบอร์เซนต์แบ่งในหัวมันลดลง ประกอบกับราคาส่งออกมันเส้นลดลงจากการชะลอการนำเข้าจากจีน **สับปะรดโรงงาน** มีราคาลดลง เนื่องจากมีผลผลิตออกสู่ตลาดเป็นจำนวนมาก ขณะที่ความต้องการของโรงงานแปรรูปทรงตัว ประกอบกับคุณภาพผลผลิตไม่ตรงตามความต้องการของโรงงานแปรรูป **ปาล์มน้ำมัน** มีราคาลดลง เนื่องจากความต้องการของโรงงานสกัดชะลอตัว **ลำไย และเงาะ** มีราคาลดลง เนื่องจากผลผลิตออกสู่ตลาดมาก ทำให้เกิดการกระจุกตัว

ด้านการส่งออก ในช่วงไตรมาส 2 สินค้าพืชและผลิตภัณฑ์ที่มีปริมาณและมูลค่าส่งออกเพิ่มขึ้น ได้แก่ ข้าวรวม ลำไยและผลิตภัณฑ์ ทุเรียนและผลิตภัณฑ์ มังคุด เงาะและผลิตภัณฑ์ โดย **ข้าวรวม** มีปริมาณและมูลค่าส่งออกเพิ่มขึ้น เนื่องจากประเทศคู่ค้าที่สำคัญ ได้แก่ จีน แอฟริกา และฟิลิปปินส์ ยังมีความต้องการนำเข้าข้าว ทำให้มีการซื้อขายข้าวภายใต้ข้อตกลงรัฐต่อรัฐ (จีทูจี) อย่างต่อเนื่อง **ลำไยและผลิตภัณฑ์** มีปริมาณและมูลค่าส่งออกเพิ่มขึ้น เนื่องจากตลาดส่งออกสำคัญ ได้แก่ จีน เวียดนาม และอินโดนีเซีย ยังมีความต้องการบริโภคลำไยอย่างต่อเนื่อง **ทุเรียนและผลิตภัณฑ์** มีปริมาณและมูลค่าส่งออกเพิ่มขึ้น เนื่องจากประเทศจีน ฮองกง และเวียดนาม ซึ่งเป็นตลาดส่งออกสำคัญของไทยมีความต้องการบริโภคทุเรียนเพิ่มขึ้นมาก **มังคุด** มีปริมาณและมูลค่าส่งออกเพิ่มขึ้น เนื่องจากความต้องการของตลาดส่งออกสำคัญของไทย ได้แก่ เวียดนาม จีน และเกาหลีใต้ ยังคงมีอย่างต่อเนื่อง **เงาะและผลิตภัณฑ์** มีปริมาณและมูลค่าส่งออกเพิ่มขึ้น เนื่องจากตลาดส่งออกสำคัญ ได้แก่ เวียดนาม และสหรัฐอเมริกาเพิ่มขึ้น

สินค้าพืชที่มีปริมาณและมูลค่าส่งออกในไตรมาส 2 ลดลง ได้แก่ ข้าวโพดเลี้ยงสัตว์ มันสำปะหลังและผลิตภัณฑ์ น้ำมันปาล์ม โดย **ข้าวโพดเลี้ยงสัตว์** มีปริมาณและมูลค่าส่งออกลดลง เนื่องจากตลาดต่างประเทศชะลอการสั่งซื้อ **มันสำปะหลัง และผลิตภัณฑ์** มีปริมาณและมูลค่าส่งออกลดลง เนื่องจากจีนซึ่งเป็นผู้นำเข้ารายใหญ่ชะลอการซื้อมันเส้นไทย **น้ำมันปาล์ม** มีปริมาณและมูลค่าส่งออกลดลง เนื่องจากประเทศผู้ส่งออกรายใหญ่ ได้แก่ อินโดนีเซีย และมาเลเซีย สามารถส่งออกได้เพิ่มขึ้นจากสภาพอากาศที่เอื้ออำนวยต่อการผลิตในประเทศ ทำให้ไทยส่งออกได้ลดลง

สินค้าพืชที่มีปริมาณส่งออกลดลง แต่มีมูลค่าส่งออกเพิ่มขึ้น ได้แก่ ยางพารา และน้ำตาลและผลิตภัณฑ์ โดย **ยางพารา** มีปริมาณส่งออกลดลง เนื่องจากมีการชะลอการนำเข้าจากจีนซึ่งเป็นผู้นำเข้ารายใหญ่ ในขณะที่ราคาในตลาดโลกเพิ่มขึ้นมาก ส่งผลให้มูลค่าการส่งออกเพิ่มขึ้น **น้ำตาลและผลิตภัณฑ์** มีปริมาณส่งออกลดลง เนื่องจากปริมาณส่งออกจากน้ำตาลดิบลดลง ในขณะที่มูลค่าส่งออกน้ำตาลและผลิตภัณฑ์เพิ่มขึ้นจากแนวโน้มสต็อกน้ำตาลทรายในตลาดโลกปรับลดลง ทำให้หลายประเทศเริ่มสั่งซื้อน้ำตาลทรายเพิ่มขึ้น เพื่อบริหารความเสี่ยงให้เพียงพอต่อความต้องการของแต่ละประเทศ ส่งผลให้ราคาน้ำตาลทรายในตลาดโลกมีการปรับตัวสูงขึ้น สำหรับสินค้าพืชที่มีปริมาณส่งออกเพิ่มขึ้นแต่มีมูลค่าส่งออกลดลง คือ **สับปะรดและผลิตภัณฑ์**



รายงานภาวะเศรษฐกิจการเกษตรไตรมาส 2 ปี 2560 และแนวโน้มปี 2560 Agricultural Economic Report: 2nd Quarter 2017 and Outlook for 2017

เนื่องจากตลาดส่งออกหลักยังมีความต้องการอย่างต่อเนื่อง แต่ผลผลิตภายในประเทศที่ออกสู่ตลาดส่วนใหญ่มีขนาดเล็กกว่ามาตรฐานส่งผลให้ราคาและมูลค่าส่งออกลดลง

3.2 สาขาปศุสัตว์ ในไตรมาส 2 ปี 2560 ขยายตัวร้อยละ 2.0 เมื่อเทียบกับช่วงเดียวกันของปี 2559 โดยผลผลิตหลัก ได้แก่ ไข่ไก่ ไข่สุกร ไข่ไก่ และนํ้านมดิบ มีปริมาณเพิ่มขึ้นจากการขยายการผลิตเพื่อรองรับตามความต้องการของตลาดที่เพิ่มขึ้น ประกอบกับมีการดูแลเฝ้าระวังและควบคุมโรคระบาดได้ดี ด้านการผลิตไข่ไก่เพิ่มขึ้นตามความต้องการของตลาดต่างประเทศที่ขยายตัวต่อเนื่องทั้งในตลาดญี่ปุ่นและอาเซียน รวมถึงการส่งออกไปยังเกาหลีใต้ที่ขยายตัวได้ดีหลังจากที่เริ่มส่งออกได้ตั้งแต่ช่วงปลายปี 2559 การผลิตสุกรเพิ่มขึ้น เนื่องจากราคาในช่วงปลายปี 2559 ถึงช่วงต้นปี 2560 อยู่ในเกณฑ์ดี จึงทำให้เกษตรกรขยายการผลิต ประกอบกับมีการจัดการฟาร์มที่ดี แม้จะพบโรคระบาดในบางพื้นที่ แต่สามารถควบคุมโรคได้ ทำให้มีผลผลิตสุกรออกสู่ตลาดเพิ่มขึ้น สำหรับการผลิตไข่ไก่มีผลผลิตเพิ่มขึ้น เนื่องจากสภาพอากาศเอื้ออำนวยมากขึ้น และจำนวนแม่ไก่ยืนกรงในระบบที่มีอยู่มาก ทำให้ปริมาณไข่ไก่เพิ่มขึ้น ส่วนการผลิตนํ้านมดิบมีปริมาณเพิ่มขึ้น เนื่องจากเกษตรกรมีการจัดการฟาร์ม ปรับปรุงการเลี้ยง และดูแลแม่โครีนมดีขึ้น ทำให้อัตราการให้นํ้านมดิบเพิ่มขึ้นและคุณภาพอยู่ในเกณฑ์ดี ประกอบกับเกษตรกรบางส่วนปรับเปลี่ยนฟาร์มเป็นฟาร์มขนาดกลางและขนาดใหญ่ ส่งผลให้มีปริมาณนํ้านมดิบมากขึ้น

ด้านราคา ในช่วงไตรมาส 2 สินค้าปศุสัตว์ที่มีราคาเฉลี่ยเพิ่มขึ้นเมื่อเทียบกับช่วงเดียวกันของปี 2559 ได้แก่ ไข่ไก่ และนํ้านมดิบ โดยราคาไข่ไก่เพิ่มขึ้นเล็กน้อยร้อยละ 0.8 เนื่องจากความต้องการของตลาดที่ยังมีอย่างต่อเนื่อง และราคานํ้านมดิบเพิ่มขึ้นร้อยละ 0.4 จากการพัฒนาการผลิตและปรับปรุงคุณภาพนํ้านมดิบตามมาตรการปรับเพิ่มราคารับซื้อนํ้านมดิบหน้าโรงงานตามคุณภาพนํ้านม ขณะที่สุกรและไข่ไก่มีราคาเฉลี่ยลดลงร้อยละ 10.3 และ 10.2 เนื่องจากปริมาณผลผลิตที่เพิ่มมากขึ้น

ด้านการส่งออก สินค้าปศุสัตว์โดยรวมในช่วงไตรมาส 2 มีการขยายตัวเพิ่มขึ้น การส่งออกเนื้อไก่และผลิตภัณฑ์ ขยายตัวเพิ่มขึ้นทั้งเนื้อไก่สดแช่เย็นแช่แข็งและเนื้อไก่ปรุงแต่ง โดยการส่งออกไปญี่ปุ่นซึ่งเป็นตลาดหลักมีการขยายตัวได้ดี ส่วนการส่งออกไปอาเซียนเพิ่มขึ้นในตลาดสิงคโปร์ และการส่งออกไปเกาหลีใต้ที่อนุญาตให้นำเข้าเนื้อไก่สดแช่เย็นแช่แข็งจากไทยได้ตั้งแต่เดือนพฤศจิกายน 2559 มีการขยายตัวเพิ่มขึ้น สำหรับการส่งออกเนื้อสุกรแช่เย็นแช่แข็งมีการขยายตัวทั้งในตลาดอาเซียนและฮ่องกง ขณะที่การส่งออกเนื้อสุกรปรุงแต่งลดลง ส่งผลให้การส่งออกเนื้อสุกรและผลิตภัณฑ์ในภาพรวมมีทิศทางลดลง ส่วนการส่งออกนมและผลิตภัณฑ์ยังคงเพิ่มขึ้น โดยมีกลุ่มประเทศอาเซียน โดยเฉพาะกัมพูชาเป็นประเทศคู่ค้าหลัก

3.3 สาขาประมง ในไตรมาส 2 ปี 2560 ขยายตัวร้อยละ 5.2 เมื่อเทียบกับช่วงเดียวกันของปี 2559 เป็นผลมาจากผลผลิตกุ้งทะเลเพาะเลี้ยงที่ออกสู่ตลาดมากขึ้น เกษตรกรผู้ผลิตส่วนใหญ่มีความมั่นใจจึงขยายการผลิตเพิ่มขึ้น ประกอบกับเกษตรกรมีการบริหารจัดการฟาร์มที่ดี ใช้พันธุ์กุ้งที่ต้านทานต่อโรค รวมทั้งพัฒนาระบบการเลี้ยงให้เหมาะสมกับพื้นที่ สำหรับปริมาณสัตว์น้ำที่นำขึ้นท่าเทียบเรือในภาคใต้มีทิศทางลดลง ส่วนผลผลิตประมงน้ำจืด เช่น ปลานิล และปลาดุก มีแนวโน้มเพิ่มขึ้น เนื่องจากปริมาณน้ำมีเพียงพอต่อการเลี้ยง ทำให้เกษตรกรขยายเนื้อที่เลี้ยงเพิ่มขึ้น รวมถึงสภาพอากาศที่ไม่ร้อนและแห้งแล้งจนเกินไป ส่งผลให้อุณหภูมิน้ำมีความเหมาะสมต่อการเจริญเติบโตของสัตว์น้ำ เกษตรกรจึงเพิ่มอัตราการปล่อยลูกพันธุ์ และเพิ่มรอบการเลี้ยงมากขึ้น

ด้านราคา ในช่วงไตรมาส 2 ราคากุ้งขาวแวนนาไม (ขนาด 70 ตัวต่อกิโลกรัม) ปลานิลขนาดกลาง และปลาดุกบิ๊กอุย (ขนาด 2 - 4 ตัวต่อกิโลกรัม) ที่เกษตรกรขายได้เฉลี่ยลดลง ซึ่งเป็นการลดลงตามปริมาณผลผลิตที่ออกสู่ตลาดเพิ่มขึ้น



ด้านการส่งออก ในช่วงไตรมาส 2 สินค้าประมงและผลิตภัณฑ์ที่ทั้งปริมาณและมูลค่าส่งออกลดลง คือ ปลาและผลิตภัณฑ์ สำหรับปลาหมึกและผลิตภัณฑ์ มีปริมาณส่งออกลดลง แต่มีมูลค่าส่งออกเพิ่มขึ้น ขณะที่กุ้งและผลิตภัณฑ์ มีปริมาณและมูลค่าส่งออกเพิ่มขึ้นตามความต้องการซื้อจากตลาดต่างประเทศที่มีอย่างต่อเนื่อง

3.4 สาขาบริการทางการเกษตร ในไตรมาส 2 ปี 2560 ขยายตัวร้อยละ 6.5 เมื่อเทียบกับช่วงเดียวกันของปี 2559 เนื่องจากการจ้างบริการเตรียมดินและการเกี่ยวนวดข้าวนาปรังเพิ่มขึ้น โดยปริมาณฝนที่ตกชุกในช่วงปลายปี 2559 ทำให้ปริมาณน้ำต้นทุนในอ่างเก็บน้ำที่สำคัญเพิ่มขึ้นและมีปริมาณเพียงพอ ส่งผลให้เกษตรกรขยายเนื้อที่เพาะปลูกข้าวนาปรังเพิ่มขึ้นในพื้นที่เพาะปลูกเดิมและพื้นที่นาร้าง นอกจากนี้ การใช้บริการเตรียมดินและรถเก็บเกี่ยวอ้อยโรงงานเพิ่มขึ้นตามเนื้อที่เพาะปลูกและเนื้อที่เก็บเกี่ยวอ้อยโรงงานที่เพิ่มขึ้นด้วย

3.5 สาขาป่าไม้ ในไตรมาส 2 ปี 2560 ขยายตัวร้อยละ 2.3 เมื่อเทียบกับช่วงเดียวกันของปี 2559 เนื่องจากผลผลิต ไม้ยางพารา ไม้ยูคาลิปตัส และครั้ง เพิ่มขึ้น สำหรับไม้ยางพาราเพิ่มขึ้นจากการตัดโค่นสวนยางพาราเก่าเพื่อปลูกทดแทนด้วยยางพาราพันธุ์ดีและพืชอื่น โดยไม้ยางพาราส่วนใหญ่ถูกนำไปผลิตเป็นเฟอร์นิเจอร์และชิ้นส่วนผลิตภัณฑ์ไม้อื่น ๆ เพื่อการส่งออก เนื่องจากผลิตภัณฑ์ไม้ยางพาราของไทยเป็นที่นิยมของตลาดทั้งในและต่างประเทศ ขณะที่ไม้ยูคาลิปตัสยังคงเพิ่มขึ้นจากความต้องการใช้ในภาคก่อสร้าง อุตสาหกรรมแปรรูปแผ่นขึ้นไม้อัดและแผ่นไม้อัดซีเมนต์ และโรงงานเยื่อกระดาษทั้งในและต่างประเทศ โดยเฉพาะประเทศญี่ปุ่น เกาหลี และไต้หวัน สำหรับผลผลิตครั้งเพิ่มขึ้นจากปัจจัยด้านสภาพภูมิอากาศที่เอื้ออำนวยกว่าปีที่ผ่านมา ส่งผลให้ครั้งมีการเจริญเติบโตและฟื้นตัวดีขึ้น

4. แนวโน้มภาวะเศรษฐกิจการเกษตรปี 2560

คาดว่าภาวะเศรษฐกิจการเกษตรปี 2560 จะขยายตัวอยู่ในช่วงร้อยละ 2.5 - 3.5 โดยทุกสาขาการผลิต ได้แก่ สาขาพืช สาขาปศุสัตว์ สาขาประมง สาขาบริการทางการเกษตร และสาขาป่าไม้ ขยายตัวเพิ่มขึ้น เนื่องจากสภาพอากาศและปริมาณน้ำที่เอื้ออำนวยต่อการผลิตทางการเกษตรมากขึ้น ทำให้ผลผลิตสินค้าเกษตรที่สำคัญหลายชนิดมีแนวโน้มเพิ่มขึ้นอย่างมาก เช่น ข้าวนาปรัง และผลไม้ต่าง ๆ เป็นต้น ประกอบกับมีแรงหนุนที่สำคัญจากการดำเนินนโยบายและมาตรการด้านการเกษตรของกระทรวงเกษตรและสหกรณ์ ช่วยขับเคลื่อนให้ภาคเกษตรเติบโตได้อย่างต่อเนื่อง อย่างไรก็ตาม จำเป็นต้องติดตามสถานการณ์ต่าง ๆ อาทิ ความผันผวนของสภาพภูมิอากาศ และโรคระบาด ซึ่งอาจส่งผลกระทบต่อภาคเกษตรในช่วงครึ่งหลังของปี 2560



รายงานภาวะเศรษฐกิจการเกษตรไตรมาส 2 ปี 2560 และแนวโน้มปี 2560
 Agricultural Economic Report: 2nd Quarter 2017 and Outlook for 2017

ตารางที่ 1 อัตราการเติบโตของภาคเกษตร

หน่วย: ร้อยละ

สาขา	ไตรมาส 2/2560 (เดือนเมษายน - มิถุนายน 2560)
ภาคเกษตร	11.5
พืช	15.5
ปศุสัตว์	2.0
ประมง	5.2
บริการทางการเกษตร	6.5
ป่าไม้	2.3

ที่มา: กองนโยบายและแผนพัฒนาการเกษตร สำนักงานเศรษฐกิจการเกษตร

ตารางที่ 2 ผลผลิตสินค้าเกษตรที่สำคัญ (ปีปฏิทิน)

หน่วย: ล้านตัน

สินค้า	ไตรมาส 2 (เดือนเมษายน - มิถุนายน)		การเปลี่ยนแปลง (ร้อยละ)
	2559*	2560*	
ข้าวนาปี	0.12	0.10	-20.82
ข้าวนาปรัง	1.48	3.53	137.49
ข้าวโพดเลี้ยงสัตว์	0.17	0.19	11.89
มันสำปะหลัง	4.38	6.00	36.88
อ้อยโรงงาน (รวมพันธุ์)	0.19	1.98	967.41
สับปะรดโรงงาน	0.54	0.66	21.40
ยางพารา	0.71	0.75	6.07
ปาล์มน้ำมัน	3.20	3.83	19.78
ลำไย (พันธุ์)	29.58	55.46	87.51
ทุเรียน (พันธุ์)	259.41	386.20	48.88
มังคุด (พันธุ์)	91.61	106.13	15.85
เงาะ (พันธุ์)	97.40	152.01	56.07



ตารางที่ 2 ผลผลิตสินค้าเกษตรที่สำคัญ (ปีปฏิทิน)

สินค้า	ไตรมาส 2 (เดือนเมษายน - มิถุนายน)		การเปลี่ยนแปลง (ร้อยละ)
	2559*	2560*	
ไก่เนื้อ (ล้านตัว)	351.37	366.68	4.36
สุกรมีชีวิต (ล้านตัว)	3.47	3.64	4.74
ไข่ไก่ (ล้านฟอง)	3,308.12	3,481.23	5.23
น้ำนมดิบ (ล้านลิตร)	0.27	0.28	3.58
กุ้งทะเลเพาะเลี้ยง** (ตัน)	64,834	70,160	8.21

ที่มา: ศูนย์สารสนเทศการเกษตร สำนักงานเศรษฐกิจการเกษตร

** ข้อมูลกึ่ง MD กรมประมง

หมายเหตุ : * ข้อมูลพยากรณ์ ณ เดือนมิถุนายน 2560

ตารางที่ 3 ราคาสินค้าเกษตรที่เกษตรกรขายได้

หน่วย: บาท/กิโลกรัม

สินค้า	2559		2560	การเปลี่ยนแปลง (ร้อยละ)
	ทั้งปี	เม.ย. - มิ.ย.	เม.ย. - มิ.ย.	
ข้าวเปลือกเจ้า ความชื้น 15% (บาท/ตัน)	7,545	8,034	7,754	-3.49
ข้าวโพดเลี้ยงสัตว์ความชื้น 14.5%	7.01	7.66	5.98	-21.93
หัวมันสำปะหลังสดคละ	1.59	1.78	1.23	-30.90
อ้อยโรงงาน (บาท/ตัน)	801	703	1,000	42.25
สับปะรดโรงงาน	10.18	10.16	5.12	-49.61
ยางแผ่นดิบ ชั้น 3	48.81	50.84	59.40	16.84
ผลปาล์มน้ำมันทั้งทะลายมีน้ำหนัก >15 กก.	5.41	5.27	4.08	-22.58
ลำไยเกรด A	33.24	37.30	27.88	-25.25
ทุเรียนหอมทองคละ	62.96	71.87	75.41	4.93
มังคุดคละ	35.56	38.23	58.42	52.81
เงาะโรงเรียนคละ	34.20	31.17	26.55	-14.82



รายงานภาวะเศรษฐกิจการเกษตรไตรมาส 2 ปี 2560 และแนวโน้มปี 2560
Agricultural Economic Report: 2nd Quarter 2017 and Outlook for 2017

ตารางที่ 3 ราคาสินค้าเกษตรที่เกษตรกรขายได้ (ต่อ)

หน่วย: บาท/กิโลกรัม

สินค้า	2559		2560	การเปลี่ยนแปลง (ร้อยละ)
	ทั้งปี	เม.ย. - มิ.ย.	เม.ย. - มิ.ย.	
ไก่รุ่นพันธุ์เนื้อ	37.34	38.38	38.67	0.76
สุกร น้ำหนัก 100 กก. ขึ้นไป	66.96	69.53	62.40	-10.25
ไข่ไก่สดคละ (บาท/ร้อยฟอง)	295	293	263	-10.24
น้ำมันดิบ	18.02	17.93	18.00	0.39
กุ้งขาวแวนนาไม ขนาด 70 ตัว/กก.	180	178	177	-0.56
ปลานิลขนาดกลาง	57.82	59.02	55.76	-5.52
ปลาอุกบึกอูย ขนาด 2-4 ตัว/กก.	48.00	50.99	47.13	-7.57

ที่มา: ศูนย์สารสนเทศการเกษตร สำนักงานเศรษฐกิจการเกษตร



รายงานภาวะเศรษฐกิจการเกษตรไตรมาส 2 ปี 2560 และแนวโน้มปี 2560
Agricultural Economic Report: 2nd Quarter 2017 and Outlook for 2017

ตารางที่ 4 ปริมาณและมูลค่าการส่งออกสินค้าเกษตรและผลิตภัณฑ์ที่สำคัญ

สินค้า	ปริมาณ (พันตัน)			%Δ	มูลค่า (ล้านบาท)			%Δ
	2559		2560		2559		2560	
	ทั้งปี	เม.ย.-มิ.ย.			ทั้งปี	เม.ย.-มิ.ย.		
เกษตรและผลิตภัณฑ์					1,206,597.34	300,238.88	342,378.74	14.04
ข้าวรวม (ล้านตัน)	9.88	2.15	2.73	26.78	154,433.92	34,012.00	39,787.94	16.98
ข้าวโพดเลี้ยงสัตว์	581.54	263.69	96.91	-63.25	4,855.34	2,269.54	682.47	-69.93
มันสำปะหลังและผลิตภัณฑ์ (ล้านตัน)	9.73	2.32	2.13	-8.24	79,944.61	18,900.35	16,252.60	-14.01
น้ำตาลและผลิตภัณฑ์ (ล้านตัน)	6.53	2.08	1.98	-4.80	89,635.18	26,834.96	33,985.61	26.65
ยางพารา (ล้านตัน)	3.31	0.75	0.72	-4.30	167,155.60	39,420.88	52,050.37	32.04
น้ำมันปาล์ม	117.54	43.57	27.30	-37.35	4,611.23	1,687.99	932.80	-44.74
สับปะรดและผลิตภัณฑ์	611.60	171.75	184.91	7.66	30,131.18	8,356.85	7,393.36	-11.53
ลำไยและผลิตภัณฑ์	552.46	35.79	55.82	55.97	20,721.65	1,146.40	1,992.57	73.81
ทุเรียนและผลิตภัณฑ์	424.15	179.11	285.71	59.51	20,013.25	8,184.01	12,766.53	55.99
มังคุด	143.23	69.94	78.73	12.57	4,308.73	2,043.28	3,183.15	55.79
เนื้อไก่และผลิตภัณฑ์	690.11	160.74	181.50	12.91	89,202.16	20,895.84	23,525.07	12.58
เนื้อสุกรและผลิตภัณฑ์	15.38	3.67	3.21	-12.64	2,436.31	602.29	536.22	-10.97
นมและผลิตภัณฑ์	237.32	60.39	60.62	0.38	9,908.95	2,499.81	2,517.25	0.70
ปลาและผลิตภัณฑ์	985.57	238.87	218.59	-8.49	110,287.61	26,587.99	26,501.57	-0.33
ปลาหมึกและผลิตภัณฑ์	54.43	14.77	13.97	-5.43	11,971.22	3,130.68	3,560.11	13.72
กุ้งและผลิตภัณฑ์	209.47	52.00	54.84	5.46	69,805.31	16,406.81	17,714.52	7.97
ผลิตภัณฑ์จากป่า	37.63	9.49	7.83	-17.52	1,586.00	376.43	385.84	2.50

ที่มา: ศูนย์สารสนเทศการเกษตร สำนักงานเศรษฐกิจการเกษตร โดยความร่วมมือของกรมศุลกากร

หมายเหตุ: สินค้าเกษตรและผลิตภัณฑ์ หมายถึง สินค้าในพิกัดศุลกากร ตอนที่ 1-24, 35.05.10, 35.05.20, 40.01, 40.05, 44.03, 50.01 - 50.03, 52.01

ผู้จัดทำ
ส่วนวิเคราะห์และประมาณการเศรษฐกิจการเกษตร
กองนโยบายและแผนพัฒนาการเกษตร
สำนักงานเศรษฐกิจการเกษตร
โทร. 0-2940-6487-8