



บันทึกข้อความ

ส่วนราชการ สำนักบริหารกลาง ฝ่ายบริหารทั่วไป โทร. ๐ ๒๖๒๘ ๕๒๔๐ - ๕๙ ต่อ ๒๑๑๖

ที่ กษ ๐๔๐๑/ว ๕๙๕

วันที่ ๒๓ พฤษภาคม ๒๕๖๐

เรื่อง ส่งเอกสารแจ้งเวียน

เรียน รองอธิบดีกรมตรวจบัญชีสหกรณ์
ผู้เชี่ยวชาญกรมตรวจบัญชีสหกรณ์
ผู้อำนวยการสำนัก, ผู้อำนวยการศูนย์, และผู้อำนวยการกอง
หัวหน้ากลุ่มตรวจสอบภายใน
หัวหน้ากลุ่มพัฒนาระบบบริหาร
ผู้อำนวยการสำนักงานตรวจบัญชีสหกรณ์ที่ ๑-๑๐
ผู้เชี่ยวชาญสำนักงานตรวจบัญชีสหกรณ์ที่ ๑-๑๐
หัวหน้าสำนักงานตรวจบัญชีสหกรณ์ทุกจังหวัด
ผู้อำนวยการกลุ่มและหัวหน้าฝ่ายในสังกัดสำนักบริหารกลาง

สำนักบริหารกลาง ขอส่งหนังสือสำนักงานเศรษฐกิจการเกษตร ที่ กษ ๐๓๐๔.๐๑/ว ๕๙๕
ลงวันที่ ๑๖ พฤษภาคม ๒๕๖๐ เรื่อง ขอส่งรายงานภาวะเศรษฐกิจการเกษตรไตรมาส ๑ ปี ๒๕๖๐ และแนวโน้ม
ปี ๒๕๖๐

จึงเรียนมาเพื่อโปรดทราบ

(นายบุญเลิศ ใจดี)

ผู้อำนวยการสำนักบริหารกลาง



กรมตรวจบัญชีสหกรณ์
 เลขรับ..... ๕๐๖๖
 วันที่ ๑๙ พ.ค. ๒๕๖๐
 เวลา..... ๑๑:๕๕ น.

ที่ กษ ๑๓๐๔.๐๑/ว.๕๕๕

ถึง กรมตรวจบัญชีสหกรณ์

รตส.วิภา รับที่ ๓๕๑ วันที่ ๒๓ พ.ค. ๒๕๖๐ เวลา ๑๑.๒๓	สำนักบริหารกลาง เลขที่รับ ๓๐๑๖ วันที่ ๒๓ พ.ค. ๒๕๖๐ เวลา ๑๐.๐๗
---	--

สำนักงานเศรษฐกิจการเกษตร ขอส่งรายงานภาวะเศรษฐกิจการเกษตรไตรมาส ๑ ปี ๒๕๖๐ และแนวโน้มปี ๒๕๖๐ จำนวน ๑ ฉบับ มาเพื่อใช้ประโยชน์ในหน่วยงานของท่าน ทั้งนี้ สามารถดาวน์โหลดเอกสารเพิ่มเติมได้ที่ www.oae.go.th

สำนักงานเศรษฐกิจการเกษตร



กองนโยบายและแผนพัฒนาการเกษตร

โทร. ๐-๒๙๔๐-๖๔๘๘

โทรสาร. ๐-๒๕๗๙-๒๕๗๔

เรียน อธิบดีกรมตรวจบัญชีสหกรณ์

เพื่อโปรดทราบ รายงานภาวะเศรษฐกิจการเกษตรไตรมาส ๑ ปี ๒๕๖๐ (เดือนมกราคม - มีนาคม ๒๕๖๐) ของสำนักงานเศรษฐกิจการเกษตร โดยสามารถดาวน์โหลดเอกสารเพิ่มเติมได้ที่ www.oae.go.th ทั้งนี้ ฝ่ายบริหารทั่วไป จะได้แจ้งเวียนทุกหน่วยงานในสังกัดทราบ เพื่อใช้ประโยชน์ต่อไป

ทราบ

ดำเนินการตามเสนอ

๒๓ พ.ค. ๒๕๖๐

(นางสาววิภา เจริญศิริสุนทร)

รองอธิบดีกรมตรวจบัญชีสหกรณ์ ปฏิบัติราชการแทน

อธิบดีกรมตรวจบัญชีสหกรณ์

๒๓ พ.ค. ๒๕๖๐
 (นายบุญเลิศ ใจดี)
 ผู้อำนวยการสำนักบริหารกลาง

RECEIVED
OFFICE OF THE
DIRECTOR
GENERAL INVESTIGATIVE
DIVISION
U.S. DEPARTMENT OF JUSTICE

NOV 15 1964
FBI

NOV 15 1964
FBI

RECEIVED
FBI

NOV 15 1964
(Stamp)
U.S. DEPARTMENT OF JUSTICE
FEDERAL BUREAU OF INVESTIGATION



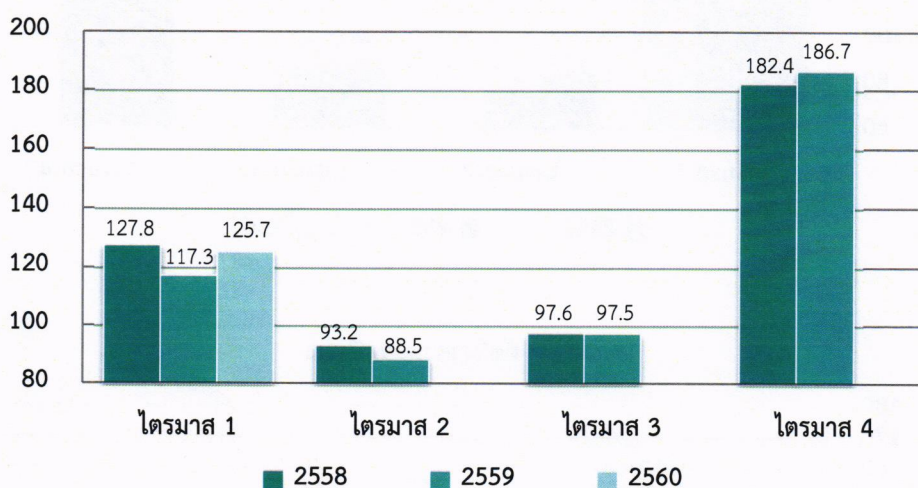
ภาวะเศรษฐกิจการเกษตรไตรมาส 1 ปี 2560

สำนักงานเศรษฐกิจการเกษตร ได้วิเคราะห์และประมาณการภาวะเศรษฐกิจการเกษตรในไตรมาสที่ 1 ของปี 2560 (เดือนมกราคม – มีนาคม 2560) เปรียบเทียบกับช่วงเดียวกันของปี 2559 โดยมีรายละเอียดดังนี้

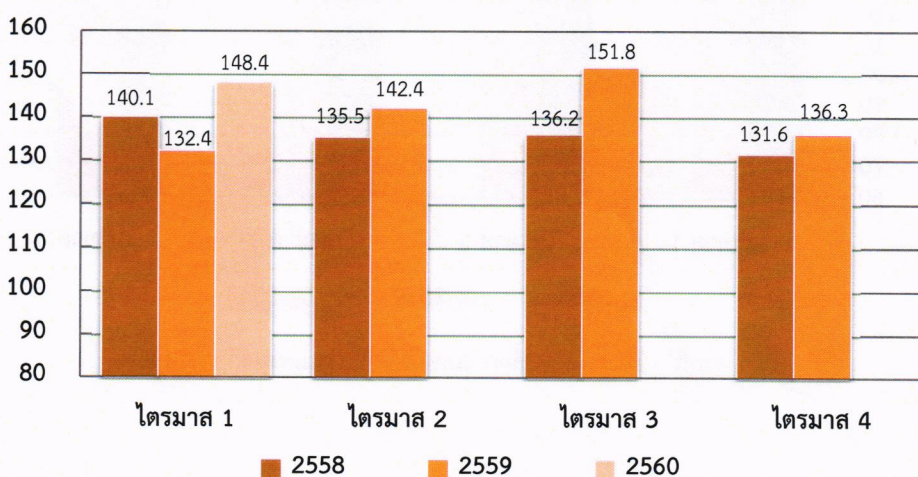
1. เครื่องชี้ภาวะเศรษฐกิจการเกษตร

1.1 ดัชนีผลผลิตสินค้าเกษตร ในช่วงเดือนมกราคม – มีนาคม 2560 เฉลี่ยอยู่ที่ระดับ 125.7 เพิ่มขึ้นจากช่วงเดียวกันของปี 2559 ซึ่งอยู่ที่ระดับ 117.3 หรือเพิ่มขึ้นร้อยละ 7.1 ขณะที่ดัชนีราคาสินค้าเกษตรที่เกษตรกรขายได้ เฉลี่ยอยู่ที่ระดับ 148.4 เพิ่มขึ้นจากช่วงเดียวกันของปีที่ผ่านมา ซึ่งอยู่ที่ระดับ 132.4 หรือเพิ่มขึ้นร้อยละ 12.1

ดัชนีผลผลิตสินค้าเกษตร (ปีฐาน 2548)



ดัชนีราคาสินค้าเกษตรที่เกษตรกรขายได้



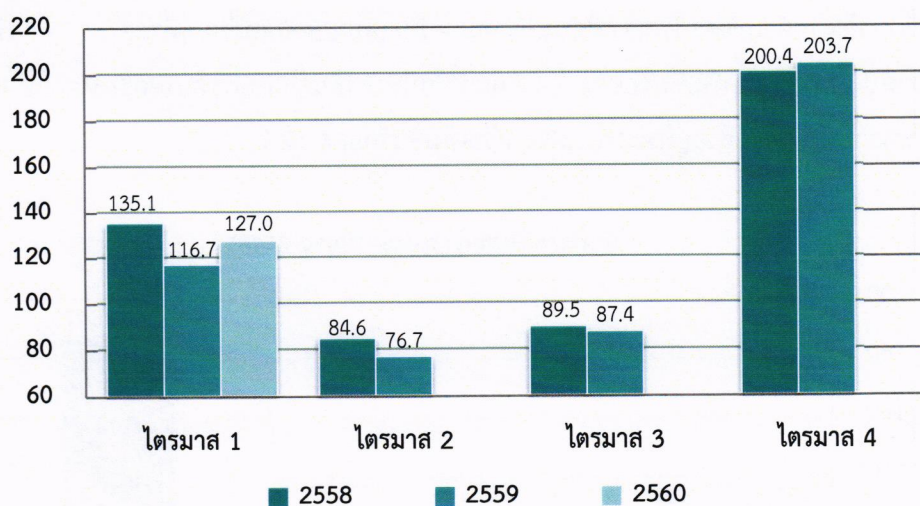
ที่มา: ศูนย์ปฏิบัติการเศรษฐกิจการเกษตร สำนักงานเศรษฐกิจการเกษตร



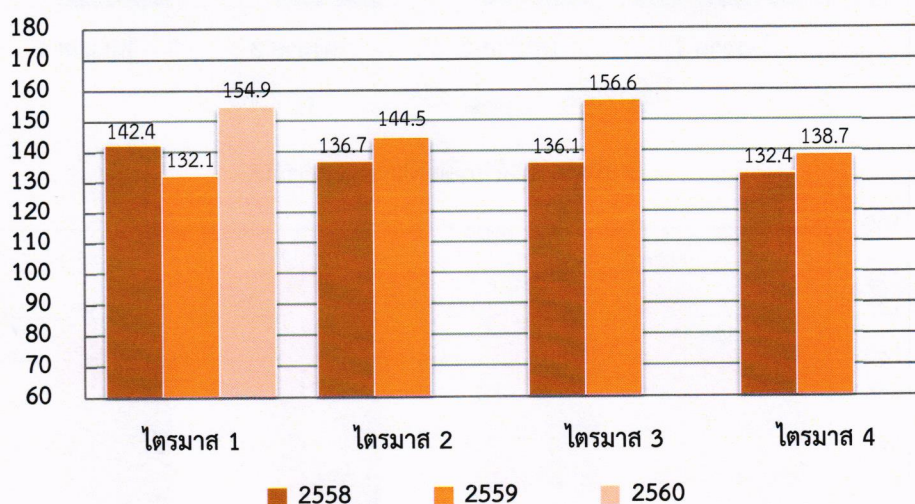
รายงานภาวะเศรษฐกิจการเกษตรไตรมาส 1 ปี 2560 และแนวโน้มปี 2560 Agricultural Economic Report: 1st Quarter 2017 and Outlook for 2017

1.2 ดัชนีผลผลิตหมวดพืชผล ในช่วงเดือนมกราคม - มีนาคม 2560 เฉลี่ยอยู่ที่ระดับ 127.0 เพิ่มขึ้นร้อยละ 8.9 จากเดียวกันของปี 2559 ซึ่งอยู่ที่ระดับ 116.7 ขณะที่ดัชนีราคาหมวดพืชผลที่เกษตรกรขายได้ เฉลี่ยอยู่ที่ระดับ 154.9 เพิ่มขึ้นจากช่วงเดียวกันของปีที่ผ่านมา ซึ่งอยู่ที่ระดับ 132.1 หรือเพิ่มขึ้นร้อยละ 17.2

ดัชนีผลผลิตหมวดพืชผล (ปีฐาน 2548)



ดัชนีราคาหมวดพืชผล



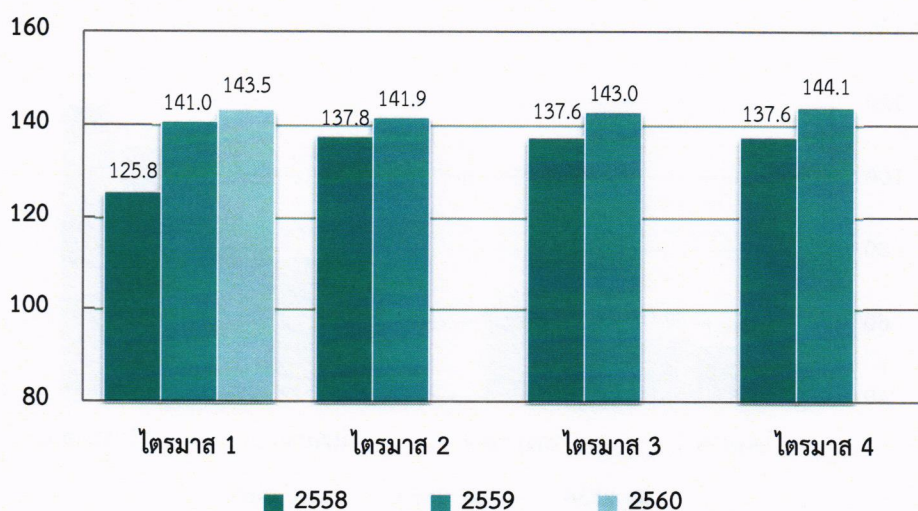
ที่มา: ศูนย์ปฏิบัติการเศรษฐกิจการเกษตร สำนักงานเศรษฐกิจการเกษตร



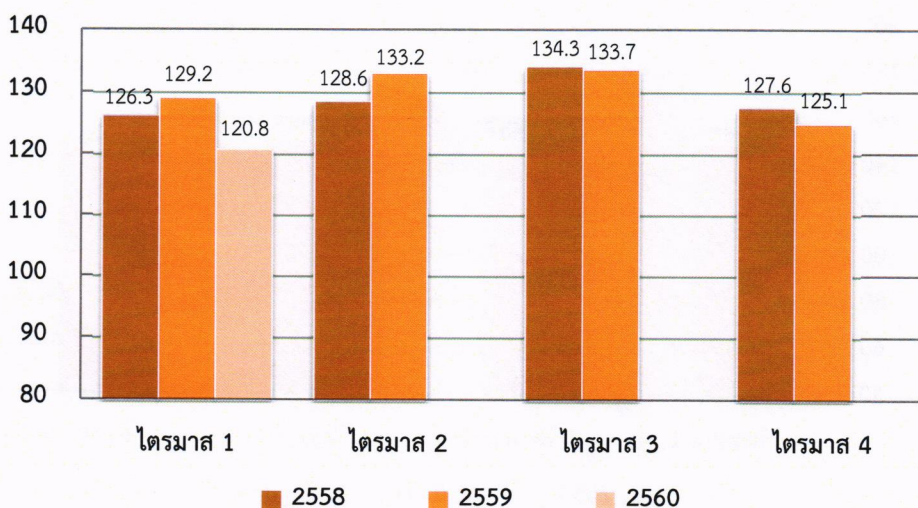
รายงานภาวะเศรษฐกิจการเกษตรไตรมาส 1 ปี 2560 และแนวโน้มปี 2560 Agricultural Economic Report: 1st Quarter 2017 and Outlook for 2017

1.3 ดัชนีผลผลิตหมวดปศุสัตว์ ในช่วงเดือนมกราคม - มีนาคม 2560 เฉลี่ยอยู่ที่ระดับ 143.5 เพิ่มขึ้นร้อยละ 1.8 จากช่วงเดียวกันของปี 2559 ซึ่งอยู่ที่ระดับ 141.0 ขณะที่ดัชนีราคาหมวดปศุสัตว์ที่เกษตรกรขายได้ เฉลี่ยอยู่ที่ระดับ 120.8 ลดลงจากช่วงเดียวกันของปีที่ผ่านมา ซึ่งอยู่ที่ระดับ 129.2 หรือลดลงร้อยละ 6.4

ดัชนีผลผลิตหมวดปศุสัตว์ (ปีฐาน 2548)



ดัชนีราคาหมวดปศุสัตว์



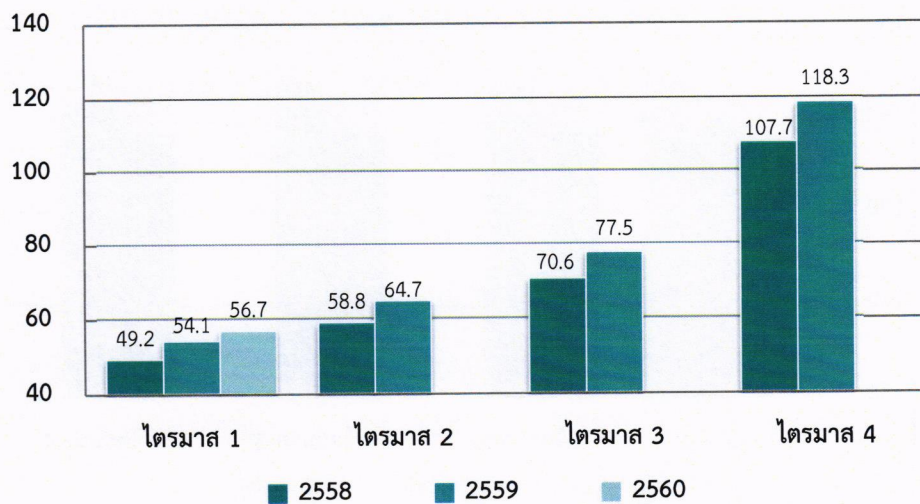
ที่มา: ศูนย์ปฏิบัติการเศรษฐกิจการเกษตร สำนักงานเศรษฐกิจการเกษตร



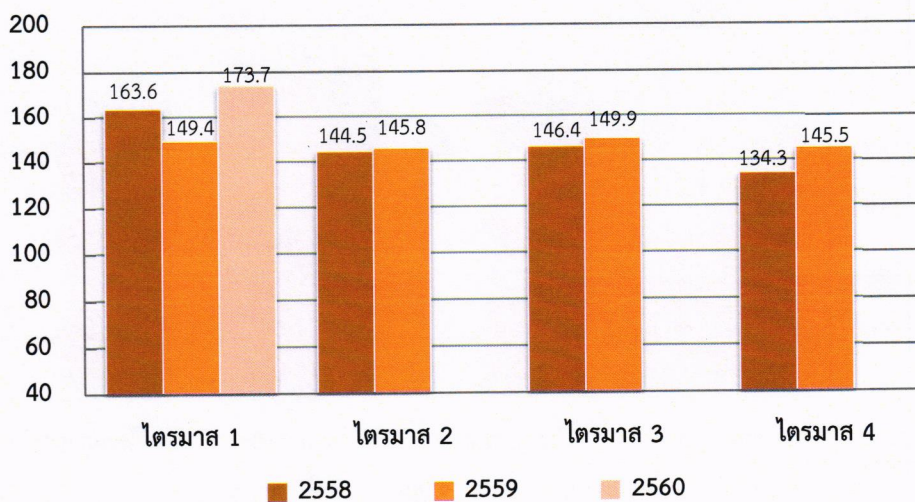
รายงานภาวะเศรษฐกิจการเกษตรไตรมาส 1 ปี 2560 และแนวโน้มปี 2560
Agricultural Economic Report: 1st Quarter 2017 and Outlook for 2017

1.4 ดัชนีผลผลิตหมวดประมง ในช่วงเดือนมกราคม - มีนาคม 2560 เฉลี่ยอยู่ที่ระดับ 56.7 เพิ่มขึ้นร้อยละ 5.0 จากช่วงเดียวกันของปี 2559 ซึ่งอยู่ที่ระดับ 54.1 ขณะที่ดัชนีราคาหมวดประมงที่เกษตรกรขายได้ เฉลี่ยอยู่ที่ระดับ 173.7 เพิ่มขึ้นจากช่วงเดียวกันของปีที่ผ่านมา ซึ่งอยู่ที่ระดับ 149.4 หรือเพิ่มขึ้นร้อยละ 16.3

ดัชนีผลผลิตหมวดประมง (ปีฐาน 2548)



ดัชนีราคาหมวดประมง



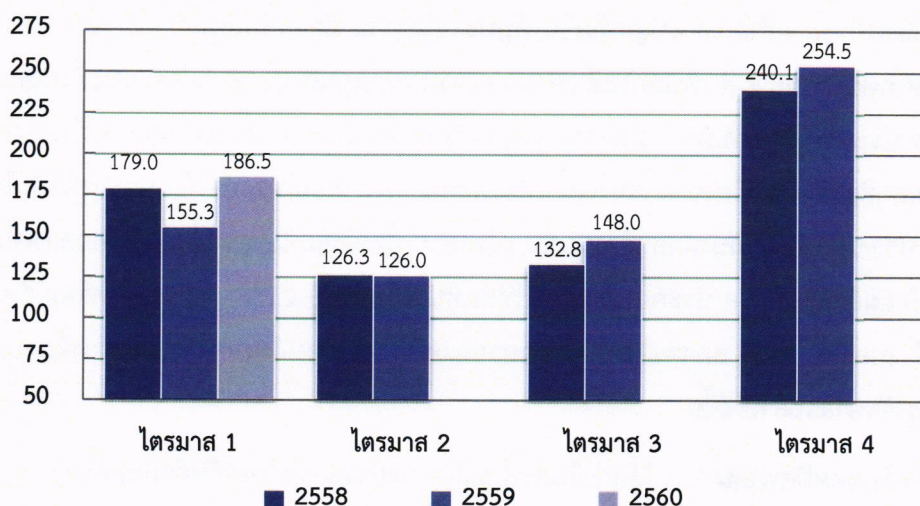
ที่มา: ศูนย์ปฏิบัติการเศรษฐกิจการเกษตร สำนักงานเศรษฐกิจการเกษตร



2. ดัชนีรายได้ของเกษตรกร

ดัชนีรายได้ของเกษตรกรในไตรมาส 1 ปี 2560 (เดือนมกราคม – มีนาคม 2560) เฉลี่ยอยู่ที่ระดับ 186.5 เพิ่มขึ้นถึงร้อยละ 20.1 เมื่อเทียบกับช่วงเดียวกันของปี 2559 ซึ่งอยู่ที่ระดับ 155.3 เนื่องจากมูลค่าการผลิตสินค้าเกษตรที่สำคัญมีแนวโน้มเพิ่มขึ้น ได้แก่ ข้าวเปลือกเจ้า อ้อยโรงงาน ข้าวโพดเลี้ยงสัตว์ ยางพารา ปาล์มน้ำมัน และกุ้งขาวแวนนาไม

ดัชนีรายได้เกษตรกร



ที่มา: ศูนย์ปฏิบัติการเศรษฐกิจการเกษตร สำนักงานเศรษฐกิจการเกษตร

3. อัตราการเติบโตทางเศรษฐกิจการเกษตร

ภาวะเศรษฐกิจการเกษตรในไตรมาส 1 ปี 2560 ขยายตัวร้อยละ 4.2 เมื่อเทียบกับช่วงเดียวกันของปี 2559 โดยทุกสาขาการผลิต ได้แก่ สาขาพืช สาขาปศุสัตว์ สาขาประมง สาขาบริการทางการเกษตร และสาขาป่าไม้ ขยายตัวเพิ่มขึ้นสำหรับปัจจัยบวกที่ทำให้ภาวะเศรษฐกิจการเกษตรในไตรมาสแรกของปีนี้ขยายตัว คือ สภาพอากาศที่เอื้ออำนวยมากกว่าปีที่ผ่านมา ปริมาณน้ำที่ใช้การได้ในอ่างเก็บน้ำที่สำคัญมีเพียงพอต่อการผลิตทางการเกษตร ทำให้การผลิตพืชหลายชนิดปรับตัวดีขึ้น โดยเฉพาะการปลูกข้าวนาปรังในพื้นที่ลุ่มน้ำเจ้าพระยาแถบภาคเหนือตอนล่างและภาคกลางตอนบนที่เพิ่มขึ้นอย่างมาก แม้ว่าในช่วงเดือนธันวาคม 2559 – มกราคม 2560 หลายจังหวัดในภาคใต้ อาทิ นครศรีธรรมราช สุราษฎร์ธานี และพัทลุง ซึ่งเป็นแหล่งผลิตยางพาราและปาล์มน้ำมันที่สำคัญจะประสบปัญหาน้ำท่วมอย่างรุนแรง แต่เมื่อพิจารณาในภาพรวมแล้วไม่กระทบต่อการผลิตในสาขาพืชมากนัก ในด้านราคาพืชที่สำคัญในไตรมาส 1 ปี 2560 อาทิ อ้อยโรงงาน ยางพารา ปาล์มน้ำมัน ปรับตัวดีขึ้นค่อนข้างมาก เนื่องจากความต้องการของตลาดยังคงมีอย่างต่อเนื่อง สำหรับการผลิตสินค้าปศุสัตว์เพิ่มขึ้นจากระบบการผลิตที่ได้มาตรฐาน และการขยายการผลิตเพื่อรองรับความต้องการของตลาดทั้งในและต่างประเทศ ในส่วนของสาขาประมง การผลิตกุ้งทะเลเพาะเลี้ยงเพิ่มขึ้น ขณะที่ปริมาณสัตว์น้ำขึ้นทำเทียบเรือภาพรวมยังคงลดลง ส่วนการเลี้ยงสัตว์น้ำจืดมีทิศทางเพิ่มขึ้น สำหรับรายละเอียดในแต่ละสาขา มีดังนี้



รายงานภาวะเศรษฐกิจการเกษตรไตรมาส 1 ปี 2560 และแนวโน้มปี 2560 Agricultural Economic Report: 1st Quarter 2017 and Outlook for 2017

3.1 สาขาพืช ในไตรมาส 1 ปี 2560 ขยายตัวร้อยละ 5.1 เมื่อเทียบกับช่วงเดียวกันของปี 2559 โดยผลผลิตพืชสำคัญที่เพิ่มขึ้น ได้แก่ ข้าวนาปี ข้าวนาปรัง อ้อยโรงงาน สับปะรดโรงงาน ข้าวโพดเลี้ยงสัตว์ ปาล์มน้ำมัน และลำไย โดย ข้าวนาปี มีผลผลิตเพิ่มขึ้น เนื่องจากในช่วงเดือนสิงหาคม - ตุลาคม 2559 มีปริมาณน้ำฝนเพียงพอต่อการเพาะปลูกและเจริญเติบโตของต้นข้าว ข้าวนาปรัง มีผลผลิตเพิ่มขึ้น เนื่องจากปัญหาภัยแล้งคลี่คลาย ปริมาณน้ำในอ่างเก็บน้ำที่สำคัญส่วนใหญ่มีปริมาณมากกว่าปีที่ผ่านมา ทำให้เกษตรกรขยายพื้นที่เพาะปลูกเพิ่มขึ้น อ้อยโรงงาน มีผลผลิตเพิ่มขึ้น เนื่องจากรัฐบาลสนับสนุนให้ปรับเปลี่ยนพื้นที่เพาะปลูกข้าวที่ไม่เหมาะสมมาปลูกอ้อยโรงงานแทนตามมาตรการโซนนิ่ง (Zoning) รวมถึงโรงงานน้ำตาลทรายได้สนับสนุนและส่งเสริมการปลูกอ้อย ทำให้เกษตรกรขยายพื้นที่เพาะปลูกเพิ่มขึ้น สับปะรดโรงงาน มีผลผลิตเพิ่มขึ้น เนื่องจากราคาในช่วงปี 2558 - 2559 อยู่ในเกณฑ์ดี จึงใจให้เกษตรกรขยายพื้นที่ปลูกในพื้นที่ปล่อยว่างที่เคยปลูกสับปะรดมาก่อน รวมทั้งปลูกแซมในสวนยางพารา และไร่มันสำปะหลัง ประกอบกับเกษตรกรมีการบำรุงดูแลรักษาที่ดี และไม่ประสบปัญหาแห้งแล้งเหมือนกับปีที่ผ่านมา ข้าวโพดเลี้ยงสัตว์ มีผลผลิตเพิ่มขึ้น เนื่องจากปริมาณน้ำเพียงพอต่อการเพาะปลูก ส่งผลให้เกษตรกรตัดสินใจขยายพื้นที่เพาะปลูกแทนการปล่อยพื้นที่ให้ว่าง ปาล์มน้ำมัน มีผลผลิตเพิ่มขึ้น เนื่องจากเนื้อที่ให้ผลในภาคใต้และภาคกลางเพิ่มขึ้นจากการปลูกใหม่ในปี 2556 โดยเริ่มให้ผลผลิตเป็นปีแรก ประกอบกับเนื้อที่ให้ผลที่ปลูกในช่วงปี 2551 - 2555 ให้ผลผลิตสูงขึ้น ลำไย มีผลผลิตเพิ่มขึ้น เนื่องจากในช่วงปลายปี 2559 สภาพอากาศเอื้ออำนวยมากขึ้น ประกอบกับราคาลำไยในช่วงที่ผ่านมาอยู่ในเกณฑ์ดี ทำให้เกษตรกรดูแลและบำรุงรักษาสวนลำไยดีขึ้น

สำหรับผลผลิตพืชที่ลดลง ได้แก่ มันสำปะหลัง และยางพารา โดย มันสำปะหลัง มีผลผลิตลดลง เนื่องจากขาดแคลนท่อนพันธุ์สำหรับการปลูกซ่อมในพื้นที่ที่ประสบปัญหาภัยแล้งในปีที่ผ่านมา ทำให้เกษตรกรปรับเปลี่ยนพื้นที่ไปปลูกพืชชนิดอื่น เช่น อ้อยโรงงาน และข้าวโพดเลี้ยงสัตว์ เป็นต้น ประกอบกับราคามันสำปะหลังลดลงอย่างต่อเนื่องตั้งแต่ช่วงปลายปี 2558 ทำให้เกษตรกรขาดแรงจูงใจในการขยายพื้นที่เพาะปลูก ยางพารา มีผลผลิตลดลง เนื่องจากในช่วงเดือนธันวาคม 2559 - มกราคม 2560 เกิดปัญหาน้ำท่วมรุนแรงในแหล่งผลิตหลักของภาคใต้ อาทิ จังหวัดนครศรีธรรมราช และสุราษฎร์ธานี ส่งผลให้เกษตรกรไม่สามารถกรีดยางได้ตามปกติ

ด้านราคา ในช่วงเดือนมกราคม - มีนาคม 2560 สินค้าพืชที่มีราคาเฉลี่ยเพิ่มขึ้น ได้แก่ อ้อยโรงงาน ยางพารา และปาล์มน้ำมัน โดย อ้อยโรงงาน มีราคาเพิ่มขึ้นตามราคาน้ำตาลในตลาดโลก เนื่องจากประเทศผู้ผลิตอ้อยที่สำคัญ อาทิ บราซิล อินเดีย และจีน ยังไม่ฟื้นตัวจากปัญหาภัยธรรมชาติ ทำให้ผลผลิตน้ำตาลในตลาดโลกลดลง ยางพารา มีราคาเพิ่มขึ้นเนื่องจากผลผลิตออกสู่ตลาดน้อย ขณะที่ความต้องการยังมีอยู่อย่างต่อเนื่อง โดยเฉพาะผู้ประกอบการในประเทศที่ขาดแคลนวัตถุดิบเพื่อส่งมอบตลาดต่างประเทศ ปาล์มน้ำมัน มีราคาเพิ่มขึ้น เนื่องจากราคาในตลาดโลกปรับตัวสูงขึ้น ประกอบกับในช่วงต้นปี 2560 เกิดภาวะน้ำท่วมในแหล่งผลิตสำคัญของภาคใต้ ทำให้ผลผลิตออกสู่ตลาดไม่เพียงพอต่อความต้องการของโรงงานสกัดน้ำมันปาล์ม

สินค้าพืชที่มีราคาเฉลี่ยลดลง ได้แก่ ข้าว ข้าวโพดเลี้ยงสัตว์ มันสำปะหลัง สับปะรดโรงงาน และลำไย โดย ข้าว มีราคาลดลงตามกลไกตลาด เนื่องจากผลผลิตข้าวในตลาดโลกเพิ่มขึ้น ขณะที่สต็อกข้าวในตลาดโลกยังมีอยู่เป็นจำนวนมาก ข้าวโพดเลี้ยงสัตว์ มีราคาลดลง เนื่องจากมีการใช้พืชชนิดอื่นที่มีราคาต่ำกว่าเป็นวัตถุดิบในอุตสาหกรรมอาหารสัตว์แทน มันสำปะหลัง มีราคาลดลง เนื่องจากมีการกระจุกตัวของผลผลิตที่ออกสู่ตลาด ประกอบกับราคาส่งออกมันเส้นลดลงจากการชะลอ



การนำเข้าจากจีน สับปะรดโรงงาน มีราคาลดลง เนื่องจากผลผลิตออกสู่ตลาดมาก ประกอบกับสินค้าไม่ได้คุณภาพ ทำให้โรงงานแปรรูปสับปะรดปรับลดราคาซื้อ ลำไย มีราคาลดลง เนื่องจากคุณภาพที่ได้ไม่ตรงกับความต้องการของตลาด

ด้านการส่งออก ในเดือนมกราคม - มีนาคม 2560 สินค้าพืชและผลิตภัณฑ์ที่มีปริมาณและมูลค่าส่งออกเพิ่มขึ้น ได้แก่ ข้าวโพดเลี้ยงสัตว์ เนื่องจากโรงงานผลิตอาหารสัตว์ในประเทศมีสต็อกเพียงพอ ทำให้ต้องเร่งระบายผลผลิตส่วนเกินออกนอกประเทศ ลำไยและผลิตภัณฑ์ มีปริมาณและมูลค่าส่งออกเพิ่มขึ้น เนื่องจากความต้องการของประเทศคู่ค้าหลัก อาทิ จีน และเวียดนาม มีแนวโน้มเพิ่มขึ้น สินค้าพืชและผลิตภัณฑ์ที่มีปริมาณส่งออกลดลง แต่มูลค่าส่งออกเพิ่มขึ้น คือ ยางพารา เนื่องจากประเทศผู้นำเข้าอย่างรายใหญ่อย่างจีนเร่งนำเข้ายางเพื่อใช้เป็นวัตถุดิบในการผลิตล้อรถยนต์

สินค้าพืชและผลิตภัณฑ์ที่มีปริมาณและมูลค่าส่งออกลดลง ได้แก่ ข้าวรวม มันสำปะหลังและผลิตภัณฑ์ น้ำตาลและผลิตภัณฑ์ น้ำมันปาล์ม และสับปะรดและผลิตภัณฑ์ โดย ข้าวรวม มีปริมาณและมูลค่าส่งออกลดลง เนื่องจากความต้องการข้าวในตลาดโลกชะลอตัว มันสำปะหลังและผลิตภัณฑ์ มีปริมาณและมูลค่าส่งออกลดลง เนื่องจากจีนซึ่งเป็นผู้นำเข้ารายใหญ่ชะลอการซื้อมันเส้นไทย แต่หันไปนำเข้าจากกัมพูชา ลาว และเมียนมาร์ ที่มีราคาถูกกว่าไทยแทน น้ำตาลและผลิตภัณฑ์ มีปริมาณและมูลค่าส่งออกลดลง เนื่องจากความต้องการบริโภคในตลาดส่งออกหลักชะลอตัว ได้แก่ อาเซียน จีน เกาหลีใต้ และญี่ปุ่น น้ำมันปาล์ม มีปริมาณและมูลค่าส่งออกลดลง เนื่องจากราคาน้ำมันปาล์มของไทยสูงกว่าราคาในตลาดโลก ทำให้ความสามารถในการแข่งขันลดลง สับปะรดและผลิตภัณฑ์ มีปริมาณและมูลค่าส่งออกลดลง เนื่องจากประเทศคู่ค้าหลักอย่างสหรัฐอเมริกาชะลอการนำเข้า

3.2 สาขาปศุสัตว์ ในไตรมาส 1 ปี 2560 ขยายตัวร้อยละ 1.2 เมื่อเทียบกับช่วงเดียวกันของปี 2559 เป็นผลจากการขยายการผลิตตามความต้องการบริโภคของตลาดทั้งในและต่างประเทศ ประกอบกับมีการดูแลเฝ้าระวังและควบคุมโรคระบาดได้ดี ทำให้สินค้าปศุสัตว์หลัก ได้แก่ ไข่เนื้อ สุกร ไข่ไก่ และน้ำมันดิบ มีผลผลิตเพิ่มขึ้น ด้านการผลิตไข่เนื้อ ผู้ประกอบการมีการเพิ่มปริมาณการผลิตตามความต้องการของตลาดส่งออกหลัก อาทิ ญี่ปุ่น อาเซียน และเกาหลีใต้ การผลิตสุกรเพิ่มขึ้น เนื่องจากราคาในช่วงปีที่ผ่านมาอยู่ในเกณฑ์ดี จูงใจให้เกษตรกรขยายการผลิต แม้จะพบโรคระบาดในบางพื้นที่ แต่มีการจัดการฟาร์มที่ดีและสามารถควบคุมโรคได้ ทำให้ปริมาณสุกรเพิ่มขึ้น สำหรับการผลิตไข่ไก่เพิ่มขึ้น เนื่องจากการขยายการเลี้ยงและมีจำนวนแม่ไก่ยืนกรงในระบบอยู่มาก ส่วนการผลิตน้ำมันดิบมีปริมาณเพิ่มขึ้น เนื่องจากมีจำนวนแม่โครีดนมจำนวนมาก ประกอบกับมีการพัฒนาคุณภาพการผลิตแม่โคนมที่ให้น้ำมันปริมาณมาก มีการจัดการฟาร์มและการเฝ้าระวังโรคที่ดี ทำให้อัตราการให้น้ำมันดิบเพิ่มขึ้นและคุณภาพอยู่ในเกณฑ์ดี

ด้านราคา ในช่วงเดือนมกราคม - มีนาคม 2560 สินค้าปศุสัตว์ส่วนใหญ่มีราคาลดลงเมื่อเทียบกับช่วงเดียวกันของปี 2559 โดยราคาไข่เนื้อ สุกร และไข่ไก่ ลดลงร้อยละ 6.4 6.8 และ 5.3 ตามลำดับ เนื่องจากปริมาณผลผลิตที่ออกสู่ตลาดเพิ่มขึ้น ส่วนราคาน้ำมันดิบเพิ่มขึ้นเล็กน้อยที่ร้อยละ 0.8 เนื่องจากเกษตรกรมีการพัฒนาการผลิตและปรับปรุงคุณภาพน้ำมันดิบตามมาตรการปรับเพิ่มราคาซื้อน้ำมันดิบหน้าโรงงานตามคุณภาพน้ำมัน

ด้านการส่งออก ในเดือนมกราคม - มีนาคม 2560 ปริมาณและมูลค่าการส่งออกสินค้าปศุสัตว์โดยรวมเพิ่มขึ้น โดยการส่งออกเนื้อไก่และผลิตภัณฑ์เพิ่มขึ้น ทั้งเนื้อไก่สดแช่เย็นแช่แข็งและเนื้อไก่ปรุงแต่ง จากการส่งออกไปยังญี่ปุ่นซึ่งเป็น



ตลาดหลัก และตลาดอาเซียนที่ขยายตัวเพิ่มขึ้น รวมทั้งการส่งออกไปยังเกาหลีใต้ที่อนุญาตให้นำเข้าเนื้อไก่สดแช่เย็นแช่แข็งจากไทย ได้ตั้งแต่เดือนพฤศจิกายน 2559 ด้านปริมาณและมูลค่าการส่งออกเนื้อสุกรแช่เย็นแช่แข็งขยายตัวได้ดี ส่วนการส่งออกเนื้อสุกรปรุงแต่งลดลง สำหรับการส่งออกนมและผลิตภัณฑ์ลดลง เนื่องจากการส่งออกไปยังตลาดอาเซียนลดลง

3.3 สาขาประมง ในไตรมาส 1 ปี 2560 ขยายตัวร้อยละ 2.9 เมื่อเทียบกับช่วงเดียวกันของปี 2559 โดยผลผลิตกุ้งทะเลเพาะเลี้ยงเพิ่มขึ้น เนื่องจากเกษตรกรมีการบริหารจัดการฟาร์มที่ดี ใช้พันธุ์กุ้งที่ต้านทานต่อโรค รวมทั้งพัฒนาระบบการเลี้ยงให้เหมาะสมกับพื้นที่ อย่างไรก็ตาม ปัญหาอุทกภัยที่เกิดขึ้นในภาคใต้ในช่วงปลายปี 2559 และต้นปี 2560 ส่งผลให้แหล่งเพาะเลี้ยงกุ้งที่สำคัญบางส่วนในจังหวัดสุราษฎร์ธานีและนครศรีธรรมราชได้รับความเสียหาย สำหรับปริมาณสัตว์น้ำที่นำขึ้นท่าเทียบเรือในภาคใต้มีทิศทางลดลง ส่วนผลผลิตประมงน้ำจืด เช่น ปลานิล และปลาดุก มีทิศทางเพิ่มขึ้น เนื่องจากมีปริมาณน้ำเพียงพอ ทำให้เกษตรกรสามารถขยายเนื้อที่เลี้ยง เพิ่มอัตราการปล่อยลูกพันธุ์ และเพิ่มรอบการเลี้ยงมากขึ้น

ด้านราคา ในช่วงเดือนมกราคม - มีนาคม 2560 ราคากุ้งขาวแวนนาไมที่เกษตรกรขายได้ (ขนาด 70 ตัวต่อกิโลกรัม) เฉลี่ยอยู่ที่ 212 บาท/กิโลกรัม เพิ่มขึ้นจากช่วงเดียวกันของปี 2559 ซึ่งอยู่ที่ 182 บาท/กิโลกรัม หรือเพิ่มขึ้นร้อยละ 16.3 เนื่องจากความต้องการของตลาดทั้งในประเทศและต่างประเทศยังมีอย่างต่อเนื่อง สำหรับราคาปลานิลขนาดกลาง และปลาดุกบิ๊กอุย (ขนาด 2 - 4 ตัวต่อกิโลกรัม) ที่เกษตรกรขายได้เฉลี่ยในช่วงเดือนมกราคม - มีนาคม 2560 อยู่ที่ 57.7 และ 46.9 บาท/กิโลกรัม ตามลำดับ หรือลดลงร้อยละ 1.3 และ 5.1 เมื่อเทียบกับช่วงเดียวกันของปีที่ผ่านมา เนื่องจากปริมาณผลผลิตที่ออกสู่ตลาดเพิ่มขึ้น

ด้านการส่งออก ในช่วงเดือนมกราคม - มีนาคม 2560 ปลาและผลิตภัณฑ์ มีปริมาณและมูลค่าส่งออกลดลง เมื่อเทียบกับช่วงเดียวกันของปี 2559 ในขณะที่ปลาหมึกและผลิตภัณฑ์ มีปริมาณและมูลค่าส่งออกเพิ่มขึ้น ส่วนกุ้งและผลิตภัณฑ์ มีปริมาณส่งออกลดลง แต่มูลค่าส่งออกเพิ่มขึ้น เนื่องจากความต้องการของตลาดต่างประเทศยังมีอย่างต่อเนื่อง

3.4 สาขาบริการทางการเกษตร ในไตรมาส 1 ปี 2560 ขยายตัวร้อยละ 3.0 เมื่อเทียบกับช่วงเดียวกันของปี 2559 เนื่องจากปัญหาภัยแล้งที่คลี่คลาย มีปริมาณน้ำเพียงพอต่อการเพาะปลูกข้าว ทำให้เกษตรกรขยายเนื้อที่เพาะปลูกข้าวเพิ่มขึ้น ส่งผลให้การจ้างบริการเตรียมดิน ไถพรวนดิน และเก็บเกี่ยวข้าวเพิ่มขึ้น ประกอบกับการใช้บริการรถเก็บเกี่ยวอ้อยเพิ่มขึ้น เนื่องจากพื้นที่เพาะปลูกอ้อยเพิ่มขึ้น และไม่ได้ประสบกับภัยแล้งเหมือนปีที่ผ่านมา

3.5 สาขาป่าไม้ ในไตรมาส 1 ปี 2560 ขยายตัวร้อยละ 2.1 เมื่อเทียบกับช่วงเดียวกันของปี 2559 เนื่องจากผลผลิตไม้ยูคาลิปตัสและรังนกที่เพิ่มขึ้นเป็นหลัก โดยไม้ยูคาลิปตัสยังคงเป็นที่ต้องการของตลาดทั้งภายในและต่างประเทศ ขณะที่ผลผลิตไม้ยางพารายังคงเพิ่มขึ้นตามเป้าหมายการตัดโค่นสวนยางพาราเก่าเพื่อปลูกทดแทนด้วยยางพาราพันธุ์ดีหรือพืชอื่นของการยางแห่งประเทศไทย (กยท.) สำหรับครึ่งเม็ดและครึ่งดิบ หดตัวค่อนข้างมาก เนื่องจากอยู่ในระยะฟื้นตัว หลังจากประสบปัญหาสภาพอากาศที่ร้อนจัดและแปรปรวนในปีที่ผ่านมา



รายงานภาวะเศรษฐกิจการเกษตรไตรมาส 1 ปี 2560 และแนวโน้มปี 2560 Agricultural Economic Report: 1st Quarter 2017 and Outlook for 2017

4. แนวโน้มภาวะเศรษฐกิจการเกษตรปี 2560

คาดว่าแนวโน้มภาวะเศรษฐกิจการเกษตรปี 2560 จะขยายตัวอยู่ในช่วงร้อยละ 2.5 – 3.5 โดยทุกสาขาการผลิต ได้แก่ สาขาพืช สาขาปศุสัตว์ สาขาประมง สาขาบริการทางการเกษตร และสาขาป่าไม้ ขยายตัวเพิ่มขึ้น เนื่องจากสภาพอากาศ และปริมาณน้ำเอื้ออำนวยมากกว่าปีที่ผ่านมา ประกอบกับมีปัจจัยสนับสนุนที่สำคัญ คือ การดำเนินนโยบายและมาตรการทางด้านการเกษตรของกระทรวงเกษตรและสหกรณ์อย่างต่อเนื่อง อาทิ ศูนย์เรียนรู้การเพิ่มประสิทธิภาพการผลิตสินค้าเกษตร (ศพก.) 882 ศูนย์ การส่งเสริมระบบเกษตรแปลงใหญ่ การพัฒนามาตรฐานสินค้าเกษตร การพัฒนาระบบส่งน้ำและกระจายน้ำ ซึ่งช่วยในการลดต้นทุน เพิ่มประสิทธิภาพการผลิต และยกระดับมาตรฐานการผลิตสินค้าเกษตรให้ดียิ่งขึ้น รวมทั้งเศรษฐกิจของประเทศคู่ค้าปรับตัวดีขึ้น อาทิ สหรัฐอเมริกา สหภาพยุโรป และอาเซียน 9 ส่งผลให้การส่งออกสินค้าเกษตรและผลิตภัณฑ์มีแนวโน้มเพิ่มขึ้น อย่างไรก็ตาม ยังคงต้องติดตามสถานการณ์ต่าง ๆ ที่เกี่ยวข้องกับภาคเกษตร เช่น ปริมาณน้ำที่ใช้การได้ในเขื่อนหลัก ความผันผวนและความแปรปรวนของสภาพภูมิอากาศ ภาวะฝนทิ้งช่วง และโรคระบาด เป็นต้น ซึ่งอาจส่งผลกระทบต่อการผลิตทางการเกษตร ทำให้เกิดความเสียหายต่อผลผลิตสินค้าเกษตรในระยะต่อไปได้

ตารางที่ 1 อัตราการเติบโตของภาคเกษตร

หน่วย: ร้อยละ

สาขา	ไตรมาส 1/2560 (เดือนมกราคม – มีนาคม 2560)
ภาคเกษตร	4.2
พืช	5.1
ปศุสัตว์	1.2
ประมง	2.9
บริการทางการเกษตร	3.0
ป่าไม้	2.1

ที่มา: กองนโยบายและแผนพัฒนาการเกษตร สำนักงานเศรษฐกิจการเกษตร



รายงานภาวะเศรษฐกิจการเกษตรไตรมาส 1 ปี 2560 และแนวโน้มปี 2560
Agricultural Economic Report: 1st Quarter 2017 and Outlook for 2017

ตารางที่ 2 ผลผลิตสินค้าเกษตรที่สำคัญ (ปีปฏิทิน)

หน่วย: ล้านตัน

สินค้า	ไตรมาส 1 (เดือนมกราคม - มีนาคม)		การเปลี่ยนแปลง (ร้อยละ)
	2559*	2560*	
ข้าวนาปี	1.14	1.22	7.26
ข้าวนาปรัง	1.39	2.89	108.59
มันสำปะหลัง	14.69	14.66	-0.18
อ้อยโรงงาน (รวมพันธุ์)	76.67	82.30	7.34
สับปะรดโรงงาน	0.41	0.47	15.65
ข้าวโพดเลี้ยงสัตว์	0.25	0.35	39.69
ยางพารา	0.97	0.91	-6.09
ปาล์มน้ำมัน	2.42	2.59	7.00
ลำไย (พันธุ์)	230.43	268.36	16.46
โกโก้ (ลำต้น)	347.27	351.37	1.18
สุกรมีชีวิต (ลำต้น)	3.64	3.73	2.51
ไข่ไก่ (ล้านฟอง)	3,549.97	3,607.50	1.62
น้ำนมดิบ	0.28	0.29	1.09

ที่มา: ศูนย์สารสนเทศการเกษตร สำนักงานเศรษฐกิจการเกษตร

หมายเหตุ : * ข้อมูลพยากรณ์ ณ เดือนมีนาคม 2560



รายงานภาวะเศรษฐกิจการเกษตรไตรมาส 1 ปี 2560 และแนวโน้มปี 2560
Agricultural Economic Report: 1st Quarter 2017 and Outlook for 2017

ตารางที่ 3 ราคาสินค้าเกษตรที่เกษตรกรขายได้

หน่วย: บาท/กิโลกรัม

สินค้า	2559		2560	การเปลี่ยนแปลง (ร้อยละ)
	ทั้งปี	ม.ค.-มี.ค.	ม.ค.-มี.ค.	
ข้าวเปลือกเจ้า ความชื้น 15% (บาท/ตัน)	7,545	7,767	7,458	-3.99
ข้าวนาปีหอมมะลิ (บาท/ตัน)	8,795	10,900	9,249	-15.15
ข้าวโพดเลี้ยงสัตว์ความชื้น 14.5%	7.01	8.09	6.28	-22.41
หัวมันสำปะหลังสดคละ	1.59	1.82	1.51	-17.19
อ้อยโรงงาน (บาท/ตัน)	801	756	968	28.07
สับปะรดโรงงาน	10.18	10.22	6.85	-32.99
ยางแผ่นดิบชั้น 3	48.81	35.60	76.09	113.72
ผลปาล์มน้ำมันทั้งทะลายมีน้ำหนัก >15 กก.	5.41	4.80	5.33	11.05
ลำไยเกรด A	33.24	34.46	26.17	-24.06
โกโก้พันธุ์เนือ	37.34	37.88	35.46	-6.38
สุกร น้ำหนัก 100 กก. ขึ้นไป	66.96	64.75	60.35	-6.79
ไข่ไก่สดคละ (บาท/ร้อยฟอง)	295	285	270	-5.30
น้ำมันดิบ (บาท/ลิตร)	18.02	17.93	18.07	0.76
กุ้งขาวแวนนาไม ขนาด 70 ตัว/กก.	180	182	212	16.30
ปลานิลขนาดกลาง	57.82	58.50	57.74	-1.30
ปลาตูกบึกอูย ขนาด 2-4 ตัว/กก.	48.00	49.44	46.92	-5.10

ที่มา: ศูนย์สารสนเทศการเกษตร สำนักงานเศรษฐกิจการเกษตร



รายงานภาวะเศรษฐกิจการเกษตรไตรมาส 1 ปี 2560 และแนวโน้มปี 2560
Agricultural Economic Report: 1st Quarter 2017 and Outlook for 2017

ตารางที่ 4 ปริมาณและมูลค่าการส่งออกสินค้าเกษตรและผลิตภัณฑ์ที่สำคัญ

สินค้า	ปริมาณ (พันตัน)				มูลค่า (ล้านบาท)			
	2559		2560	%Δ	2559		2560	%Δ
	ทั้งปี	ม.ค.-มี.ค.	ม.ค.-มี.ค.		ทั้งปี	ม.ค.-มี.ค.	ม.ค.-มี.ค.	
สินค้าเกษตรและผลิตภัณฑ์					1,206,597.34	302,797.77	334,987.71	10.63
ข้าวรวม (ล้านตัน)	9.88	2.85	2.69	-5.55	154,433.92	44,049.19	40,260.10	-8.60
มันสำปะหลังและผลิตภัณฑ์ (ล้านตัน)	9.73	2.84	2.69	-5.17	79,944.61	24,477.08	19,955.31	-18.47
น้ำตาลและผลิตภัณฑ์ (ล้านตัน)	6.53	2.22	1.35	-39.27	89,635.18	27,325.57	23,238.70	-14.96
ข้าวโพดเลี้ยงสัตว์	581.54	59.45	168.60	183.61	4,855.34	517.61	1,214.65	134.67
ยางพารา (ล้านตัน)	3.31	0.873	0.871	-0.23	167,155.60	39,114.22	66,527.50	70.09
น้ำมันปาล์ม	117.54	28.07	19.19	-31.63	4,611.23	934.87	923.76	-1.19
สับปะรดและผลิตภัณฑ์	611.60	191.27	185.60	-2.96	30,131.18	9,494.22	8,395.20	-11.58
ลำไยและผลิตภัณฑ์	552.46	184.97	276.36	49.41	20,721.65	4,809.22	9,397.90	95.41
เนื้อไก่และผลิตภัณฑ์	690.11	162.51	177.82	9.42	89,202.16	20,972.56	22,546.07	7.50
เนื้อสุกรและผลิตภัณฑ์	15.38	4.34	4.38	0.93	2,436.31	646.64	566.68	-12.37
นมและผลิตภัณฑ์	237.32	56.30	54.16	-3.80	9,908.95	2,357.93	2,340.93	-0.72
ปลาและผลิตภัณฑ์	985.57	245.06	215.83	-11.93	110,287.61	26,751.56	26,444.32	-1.15
ปลาหมึกและผลิตภัณฑ์	54.43	12.11	12.23	0.92	11,971.22	2,460.79	3,187.20	29.52
กุ้งและผลิตภัณฑ์	209.47	41.86	40.59	-3.01	69,805.31	13,343.45	14,085.16	5.56
ผลิตภัณฑ์จากป่า	37.63	11.88	8.26	-30.46	1,586.00	397.56	445.29	12.01

ที่มา: ศูนย์สารสนเทศการเกษตร สำนักงานเศรษฐกิจการเกษตร โดยความร่วมมือของกรมศุลกากร

หมายเหตุ: สินค้าเกษตรและผลิตภัณฑ์ หมายถึง สินค้าในพิภดศุลกากร ตอนที่ 1-24, 35.05.10, 35.05.20, 40.01, 40.05, 44.03, 50.01 - 50.03,

52.01

ผู้จัดทำ

ส่วนวิเคราะห์และประมาณการเศรษฐกิจการเกษตร

กองนโยบายและแผนพัฒนาการเกษตร

สำนักงานเศรษฐกิจการเกษตร

โทร. 0-2940-6487-8