



## บันทึกข้อความ

ส่วนราชการ สำนักบริหารกลาง ฝ่ายบริหารทั่วไป โทร. ๐ ๒๖๒๘ ๕๒๔๐ - ๕๕ ต่อ ๒๑๑๖

ที่ กษ ๐๔๐๑/ว ๘๒๙

วันที่ ๑๘ กรกฎาคม ๒๕๖๐

เรื่อง ส่งเอกสารแจ้งเวียน

เรียน อธิบดีกรมตรวจบัญชีสหกรณ์  
รองอธิบดีกรมตรวจบัญชีสหกรณ์  
ผู้เชี่ยวชาญกรมตรวจบัญชีสหกรณ์  
ผู้อำนวยการสำนัก, ผู้อำนวยการศูนย์, และผู้อำนวยการกอง  
หัวหน้ากลุ่มตรวจสอบภายใน  
หัวหน้ากลุ่มพัฒนาระบบบริหาร  
ผู้อำนวยการสำนักงานตรวจบัญชีสหกรณ์ที่ ๑-๑๐  
ผู้เชี่ยวชาญสำนักงานตรวจบัญชีสหกรณ์ที่ ๑-๑๐  
หัวหน้าสำนักงานตรวจบัญชีสหกรณ์ทุกจังหวัด  
ผู้อำนวยการกลุ่มและหัวหน้าฝ่ายในสังกัดสำนักบริหารกลาง

สำนักบริหารกลาง ขอส่งหนังสือสำนักงานปลัดกระทรวงเกษตรและสหกรณ์  
ที่ กษ ๐๒๐๑.๐๖/ว ๖๑๕๐ ลงวันที่ ๑๗ กรกฎาคม ๒๕๖๐ เรื่อง สรุปผลการจัดอันดับความสามารถ  
ในการแข่งขันของประเทศไทยโดยสถาบัน IMD ปี ๒๕๖๐

จึงเรียนมาเพื่อโปรดทราบ

(นายจรัญ ชาติวิวรรณ)

ผู้อำนวยการกลุ่มประสานราชการ รักษาราชการแทน  
ผู้อำนวยการสำนักบริหารกลาง



ด่วนที่สุด

บันทึกข้อความ

รตส.จิรทรัพย์  
รับที่ ๒๙๐๑  
วันที่ ๑๘ ก.ค. ๒๕๖๐  
เวลา ๑๐.๕๑ น.

สำนักบริหารกลาง  
เลขที่รับ ๑๐๐๒๐  
วันที่ ๑๗ ก.ค. ๒๕๖๐  
เวลา ๑๖.๕๙

พ.ก. ศ๕๕๒  
กรมตรวจบัญชีสหกรณ์  
เลขรับ ๗๙๙๙  
วันที่ ๑๗ ก.ค. ๒๕๖๐  
เวลา ๑๗.๐๖ น.

ส่วนราชการ สำนักงานปลัดกระทรวงเกษตรและสหกรณ์ กองกลาง โทร. ๐-๒๒๘๑.๕๙๕๕ ต่อ ๑๖๐

ที่ กษ.๐๒๐๑.๐๖/ว.๑๑๕๐ วันที่ ๑๗ กรกฎาคม ๒๕๖๐

เรื่อง สรุปผลการจัดอันดับความสามารถในการแข่งขันของประเทศไทยโดยสถาบัน IMD ปี ๒๕๖๐

เสนอ กรมตรวจบัญชีสหกรณ์

เพื่อโปรดทราบ

(นายจิติ โลหะปิยะพรณ)

ผู้อำนวยการกองกลาง

สำนักงานปลัดกระทรวงเกษตรและสหกรณ์

เรียน อธิบดีกรมตรวจบัญชีสหกรณ์

ด้วย สป.กษ. แจ้งว่ารัฐมนตรีว่าการกระทรวงเกษตรและสหกรณ์ โปรดมีบัญชา  
แจ้งหน่วยงานในสังกัดกระทรวงเกษตรและสหกรณ์ทราบ กรณีคณะรัฐมนตรีมีมติ  
เมื่อวันที่ ๔ กรกฎาคม ๒๕๖๐ รับทราบสรุปผลการจัดอันดับความสามารถในการแข่งขัน  
ของประเทศไทยโดยสถาบัน IMD ปี ๒๕๖๐ รายละเอียดตามหนังสือที่แนบมาพร้อมนี้

จึงเรียนมาเพื่อโปรดทราบ ทั้งนี้ เห็นสมควรแจ้งเวียนทุกหน่วยงานในสังกัดทราบต่อไป

ทราบ  
ดำเนินการตามเสนอ

(นางสาวจิรทรัพย์ ปลัดกระทรวง)

รองอธิบดีกรมตรวจบัญชีสหกรณ์ ปฏิบัติราชการแทน

อธิบดีกรมตรวจบัญชีสหกรณ์

(นายจรัญ ธาดาวิวรรธณี)

ผู้อำนวยการกลุ่มประสานราชการ รักษาการแทน

ผู้อำนวยการสำนักบริหารกลาง

# ด่วนที่สุด

ที่ นร ๐๕๐๕/ว(ล) ๒๒๖๓๕



สำนักงานรัฐมนตรี  
กระทรวงเกษตรและสหกรณ์  
วันที่ ๒๕/๒/๕๖  
ที่ ๕๑๐  
เวลา ๑๐.๓๐

สำนักเลขาธิการคณะรัฐมนตรี  
ทำเนียบรัฐบาล กทม. ๑๐๓๐๐

๕ กรกฎาคม ๒๕๖๐

เรื่อง สรุปผลการจัดอันดับความสามารถในการแข่งขันของประเทศไทยโดยสถาบัน IMD ปี ๒๕๖๐

เรียน รัฐมนตรีว่าการกระทรวงเกษตรและสหกรณ์

อ้างถึง หนังสือสำนักเลขาธิการคณะรัฐมนตรี ด่วนที่สุด ที่ นร ๐๕๐๕/ว(ล) ๒๔๒๓๓ ลงวันที่ ๕ กรกฎาคม ๒๕๕๙ รวม กษ

สิ่งที่ส่งมาด้วย สำเนาหนังสือสำนักงานคณะกรรมการพัฒนาการเศรษฐกิจและสังคมแห่งชาติ ด่วนที่สุด ที่ นร ๑๑๐๔/๓๓๗๒ ลงวันที่ ๒๐ มิถุนายน ๒๕๖๐

ตามที่ได้แจ้งมติคณะรัฐมนตรี (๕ กรกฎาคม ๒๕๕๙) รับทราบผลการประชุมคณะกรรมการพัฒนาขีดความสามารถในการแข่งขันของประเทศไทย (กพข.) ครั้งที่ ๑/๒๕๕๙ มาเพื่อทราบ ความละเอียดแจ้งแล้ว นั้น

สำนักงานคณะกรรมการพัฒนาการเศรษฐกิจและสังคมแห่งชาติได้เสนอเรื่อง สรุปผลการจัดอันดับความสามารถในการแข่งขันของประเทศไทยโดยสถาบัน IMD ปี ๒๕๖๐ ไปเพื่อดำเนินการ ความละเอียดปรากฏตามสำเนาหนังสือที่ส่งมาด้วยนี้

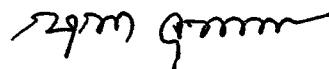
สำนักเลขาธิการคณะรัฐมนตรีได้นำเสนอคณะรัฐมนตรีทราบแล้วเมื่อวันที่ ๔ กรกฎาคม ๒๕๖๐

จึงเรียนมาเพื่อโปรดทราบ

ทราบ

ขอแสดงความนับถือ

สำนักงานเลขาธิการคณะรัฐมนตรี



(นางสาวกรรณา จุฑานนท์)

พลเอก



ผู้อำนวยการกองพัฒนายุทธศาสตร์และติดตามนโยบายพิเศษ ปฏิบัติราชการแทน  
เลขาธิการคณะรัฐมนตรี

(ฉัตรชัย สาริกัลยะ)

รัฐมนตรีว่าการกระทรวงเกษตรและสหกรณ์

๗ ก.ค. ๖๐

กองพัฒนายุทธศาสตร์และติดตามนโยบายพิเศษ

โทร. ๐ ๒๒๘๐ ๙๐๐๐ ต่อ ๓๒๗ (โสภภาพรรณ) ๔๔๒ (กัญญานันท์)

โทรสาร ๐ ๒๒๘๐ ๑๔๔๖

www.soc.go.th

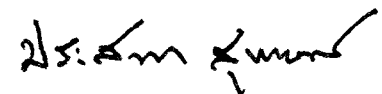
เรียน รว. นร.

๑. เพื่อโปรดทราบ

๒. นั้น ด่วนเร่ง ป.ค. นร. ทน. ทน. นร.

ส่ง รว. ทน. นร. ทน. นร. ทน. นร.  
๕๗ ก.ค. ๖๐ นร. ทน. นร.

พลเอก



(ประสพ สุขเกษตร)

๕ ก.ค. ๖๐

เลขานุการรัฐมนตรีว่าการกระทรวงเกษตรและสหกรณ์



ส่วนที่สุด

บันทึกข้อความ

กระทรวงเกษตรและสหกรณ์
รับที่ ๒๕๒๗๕
วันที่ ๑๖ ก.ค. ๖๐
เวลา ๑๑.๓๕

ส่วนราชการ...สำนักเลขาธิการคณะรัฐมนตรี ทำเนียบรัฐบาล โทร. ๐ ๒๒๘๐ ๙๐๐๐

ที่...นร ๐๕๐๕/ว(ล) ๒๒๖๓๔ วันที่ ๔ กรกฎาคม ๒๕๖๐

เรื่อง...สรุปผลการจัดอันดับความสามารถในการแข่งขันของประเทศไทยโดยสถาบัน IMD ปี ๒๕๖๐

เสนอ สำนักงานปลัดกระทรวงเกษตรและสหกรณ์

เพื่อโปรดพิจารณาดำเนินการต่อไป

*นาย อนุชิต*  
 (นายอนุชิต สุขเสถียร)  
 หัวหน้าสำนักงานรัฐมนตรี

กระทรวงเกษตรและสหกรณ์
รับที่ ๑๕ กค ๖๐
วันที่
เวลา

ปลัดกระทรวงเกษตรและสหกรณ์
รับที่ ๒๕๒๗๕
วันที่ ๑๗ ก.ค. ๖๐ เวลา ๑๗.๓๑

เรียน ปลัดกระทรวงเกษตรและสหกรณ์

ด้วยรัฐมนตรีว่าการกระทรวงเกษตรและสหกรณ์โปรดมีบัญชาเรียนปลัดกระทรวงเกษตรและสหกรณ์ ส่วนราชการ รัฐวิสาหกิจ และหน่วยงานอื่นๆ ในสังกัด กษ. ทราบ กรณีคณะรัฐมนตรีมีมติเมื่อวันที่ ๔ กรกฎาคม ๒๕๖๐ รับทราบสรุปผลการจัดอันดับความสามารถในการแข่งขันของประเทศไทยโดยสถาบัน IMD ปี ๒๕๖๐ ตามที่สำนักงานคณะกรรมการพัฒนาการเศรษฐกิจและสังคมแห่งชาติเสนอ

จึงเรียนมาเพื่อโปรดทราบ ทั้งนี้ เห็นสมควรแจ้งหน่วยงานในสังกัดและองค์การมหาชนทราบต่อไป

*Or*  
 ๑๗ กค ๖๐

(นายธิตี โสเทพประพรณ)  
 ผู้อำนวยการกองกลาง  
 สำนักงานปลัดกระทรวงเกษตรและสหกรณ์

- นิตยภัต
- ส่งเอกสารต่อไป

*Pr* 13 ก.ค. ๖๐

(นายธีรภัทร ประยูรสิทธิ)  
 ปลัดกระทรวงเกษตรและสหกรณ์

*Pr*

# ด่วนที่สุด

ที่ นร ๑๑๐๔/ มทท๗๒



สำนักงานคณะกรรมการ  
พัฒนาการเศรษฐกิจและสังคมแห่งชาติ  
๙๖๒ ถนนกรุงเกษม กรุงเทพฯ ๑๐๑๐๐

๒๐ มิถุนายน ๒๕๖๐

เรื่อง สรุปผลการจัดอันดับความสามารถในการแข่งขันของประเทศไทยโดยสถาบัน IMD ปี ๒๕๖๐

เรียน เลขาธิการคณะรัฐมนตรี

สิ่งที่ส่งมาด้วย หนังสือสำนักงานคณะกรรมการพัฒนาการเศรษฐกิจและสังคมแห่งชาติ ที่ นร ๑๑๐๔/๓๐๖๓ ลงวันที่ ๖ มิถุนายน ๒๕๖๐ และเอกสารแนบ จำนวน ๑๐๐ ชุด

ด้วย สำนักงานคณะกรรมการพัฒนาการเศรษฐกิจและสังคมแห่งชาติ (สศช.) ขอเสนอเรื่อง สรุปผลการจัดอันดับความสามารถในการแข่งขันของประเทศไทยโดยสถาบัน IMD ปี ๒๕๖๐ มาเพื่อคณะรัฐมนตรีพิจารณา โดยมีรายละเอียด ดังนี้

## ๑. เหตุผลความจำเป็นที่ต้องเสนอคณะรัฐมนตรี

สศช. ขอเสนอเรื่อง สรุปผลการจัดอันดับความสามารถในการแข่งขันของประเทศไทยโดยสถาบัน IMD ปี ๒๕๖๐ มาเพื่อคณะรัฐมนตรีพิจารณา โดยเรื่องที่เสนอดังกล่าวนี้นายกรัฐมนตรีได้เห็นชอบให้มีการเสนอเข้าคณะรัฐมนตรี เพื่อให้มีการประชาสัมพันธ์ในความก้าวหน้าชัดเจนมากยิ่งขึ้น (ดังมีรายละเอียดปรากฏตามสิ่งที่ส่งมาด้วย) ตามที่กำหนดในพระราชกฤษฎีกาว่าด้วยการเสนอเรื่องและการประชุมคณะรัฐมนตรี พ.ศ. ๒๕๔๘ มาตรา ๔

## ๒.สาระสำคัญ

สำนักงานคณะกรรมการพัฒนาการเศรษฐกิจและสังคมแห่งชาติ ได้ขอนำเรียนสรุปผลอันดับความสามารถในการแข่งขันของประเทศไทยของสถาบันการจัดการนานาชาติ (International Institute for Management Development : IMD) ซึ่งได้ประกาศผลการจัดอันดับความสามารถในการแข่งขันของประเทศไทยปี ๒๕๖๐ เมื่อวันที่ ๓๑ พฤษภาคม ๒๕๖๐ และมีประเด็นที่สำคัญรวม ๔ เรื่อง สรุปสาระสำคัญได้ ดังนี้

### ๒.๑ ผลการจัดอันดับความสามารถในการแข่งขันโดยสถาบัน IMD ในปี ๒๕๖๐

ในปี ๒๕๖๐ IMD ได้จัดอันดับความสามารถในการแข่งขันของเขตเศรษฐกิจทั่วโลกจำนวน ๖๓ ประเทศ โดยใช้เกณฑ์ชี้วัดในการจัดอันดับความสามารถในการแข่งขันรวมทั้งสิ้น ๓๔๖ ตัวชี้วัด (รวมตัวชี้วัดประเภท Hard Data, Survey Data และ Background Information) ใน ๔ กลุ่มปัจจัยหลัก ประกอบด้วย ๑) สมรรถนะทางเศรษฐกิจ (Economic Performance) ดัชนีย่อย ๘๓ ตัวชี้วัด ๒) ประสิทธิภาพของภาครัฐ (Government efficiency) ดัชนีย่อย ๗๔ ตัวชี้วัด ๓) ประสิทธิภาพของภาคธุรกิจ (Business Efficiency) ดัชนีย่อย ๗๔ ตัวชี้วัดและ ๔) โครงสร้างพื้นฐาน (Infrastructure) ดัชนีย่อย ๑๑๕ ตัวชี้วัด ด้วยน้ำหนักคะแนนร้อยละ ๒๕ เท่ากันทั้ง ๔ กลุ่มเกณฑ์ชี้วัด แม้ว่าจะมีจำนวนดัชนีย่อยของแต่ละกลุ่มแตกต่างกัน

ภาพรวมผลการจัดอันดับในปี ๒๕๖๐ ปรากฏว่าฮ่องกงและสวิตเซอร์แลนด์ยังคงครองอันดับที่ ๑ และ ๒ ในขณะที่สิงคโปร์แซงหน้าสหรัฐอเมริกาขึ้นมาอยู่อันดับที่ ๓ (อันดับที่ ๔ ในปี ๒๕๕๙) และสหรัฐอเมริกาอันดับตกลงมาอยู่อันดับที่ ๔ (อันดับที่ ๓ ในปี ๒๕๕๙) สำหรับประเทศไทยอันดับดีขึ้นมาเป็นอันดับที่ ๒๗ (จากอันดับที่ ๒๘ ในปี ๒๕๕๙)

ปี ๒๕๖๐ IMD ได้จัดอันดับประเทศในกลุ่มอาเซียน ๕ ประเทศ ประกอบด้วย สิงคโปร์ มาเลเซีย ไทย ฟิลิปปินส์ และอินโดนีเซีย สำหรับภาพรวมของผลการจัดอันดับประเทศในอาเซียน ส่วนใหญ่มีอันดับดีขึ้นโดยไทยมีอันดับสูงขึ้น ๑ อันดับ มาอยู่ในอันดับที่ ๒๗ (อันดับที่ ๒๘ ในปี ๒๕๕๙) โดยมีผลคะแนนรวมที่สูงขึ้นเป็น ๘๐.๐๙๕ คะแนนจาก ๗๔.๖๘๑ คะแนน ในปี ๒๕๕๙ และยังเป็นอันดับ ๓ ในอาเซียน รองจาก สิงคโปร์ และมาเลเซีย ผลการจัดอันดับสิงคโปร์มีอันดับดีขึ้น ๑ อันดับ ขึ้นมาอยู่ในอันดับที่ ๓ (อันดับที่ ๔ ในปี ๒๕๕๙) ฟิลิปปินส์มีอันดับดีขึ้น ๑ อันดับ ขึ้นมาอยู่ในอันดับที่ ๔๑ (อันดับที่ ๔๒ ในปี ๒๕๕๙) และอินโดนีเซียมีอันดับดีขึ้น ๖ อันดับ ขึ้นมาอยู่ในอันดับที่ ๔๒ (อันดับที่ ๔๘ ในปี ๒๕๕๙) แต่มาเลเซียมีอันดับตกลง ๕ อันดับ มาอยู่ในอันดับที่ ๒๔ (อันดับที่ ๑๙ ในปี ๒๕๕๙) นอกจากนี้ประเทศไทยมีอันดับสูงกว่าประเทศสำคัญในเอเชียคือ เกาหลีใต้ที่มีอันดับที่ ๒๙ คงเดิม

๒.๒ ความสามารถในการแข่งขันของประเทศไทยปี ๒๕๖๐ ตามกลุ่มตัวชี้วัด ๔ กลุ่ม การวิเคราะห์ปัจจัยหลักทั้ง ๔ กลุ่มที่ใช้ในการจัดอันดับปี ๒๕๖๐ พบว่า ปัจจัยด้านสมรรถนะทางเศรษฐกิจและประสิทธิภาพของภาครัฐมีอันดับสูงขึ้นถึง ๓ อันดับ โดยปัจจัยด้านสมรรถนะทางเศรษฐกิจนั้นเป็นปัจจัยหลักที่ไทยมีอันดับดีที่สุด คืออยู่ในอันดับที่ ๑๐ ในขณะที่ปัจจัยหลัก ด้านประสิทธิภาพของภาครัฐกิจและด้านโครงสร้างพื้นฐานโดยรวมมีอันดับคงที่แม้ว่าองค์ประกอบย่อยสำคัญได้รับการจัดอันดับดีขึ้น อาทิ ประสิทธิภาพและผลิตภาพ การบริหารจัดการภาครัฐกิจ สาธารณูปโภคพื้นฐาน และโครงสร้างพื้นฐานด้านเทคโนโลยี

### ๒.๓ ประเด็น/ข้อสังเกตจากผลการจัดอันดับ

๒.๓.๑ อันดับความสามารถของประเทศไทยปรับตัวดีขึ้นต่อเนื่อง ๓ ปี ติดต่อกัน ตั้งแต่ปี ๒๕๕๘-๒๕๖๐ โดยอันดับโดยรวมปรับตัวดีขึ้นจากอันดับ ๓๐ ในปี ๒๕๕๘ เป็น ๒๘ ในปี ๒๕๕๙ และเป็นอันดับที่ ๒๗ ในปี ๒๕๖๐ นี้ โดยเฉพาะปัจจัยหลักด้านสมรรถนะทางเศรษฐกิจและด้านประสิทธิภาพของภาครัฐที่ปรับตัวดีขึ้น ๓ และ ๗ อันดับ ตามลำดับภายในระยะเวลา ๓ ปี โดยตัวชี้วัดที่มีอันดับดีขึ้น ครอบคลุมทั้งตัวชี้วัดที่ใช้ข้อมูลเชิงสถิติ (Hard Data) และตัวชี้วัดที่ใช้ข้อมูลจากการสำรวจความเห็น (Survey Data) จากผู้บริหารภาครัฐกิจ สะท้อนถึงการปรับตัวดีขึ้นของสถานะเศรษฐกิจระดับมหภาค เสถียรภาพและความเข้มแข็งทางเศรษฐกิจ และความเชื่อมั่นของนักธุรกิจต่อประสิทธิภาพการให้บริการภาครัฐรวมทั้งกฎระเบียบ/กฎหมายทางเศรษฐกิจที่เอื้อต่อการทำธุรกิจของภาคเอกชนมากขึ้น

๒.๓.๒ การที่ตัวชี้วัดที่ใช้ข้อมูลจากการสำรวจความเห็น (Survey Data) ปรับตัวดีขึ้นในภาพรวม สะท้อนความเชื่อมั่นของนักธุรกิจที่มีต่อสถานการณ์เศรษฐกิจและการพัฒนาภายในประเทศ โดยเฉพาะด้านประสิทธิภาพภาครัฐ โดยตัวชี้วัดที่ใช้ข้อมูลจากการสำรวจความเห็น (Survey Data) มีอันดับที่ดีขึ้น ๗๓ ตัวชี้วัด หรือร้อยละ ๖๑.๘ จากทั้งหมด ๑๑๘ ตัวชี้วัด โดยเฉพาะในระดับปัจจัยย่อยกลุ่มการบริหารสถาบัน เช่นตัวชี้วัด ต้นทุนของทุน (cost of capital) ปรับตัวดีขึ้น ๑๓ อันดับ มาอยู่ที่อันดับที่ ๑๔ (อันดับที่ ๒๗ ในปี ๒๕๕๙) และตัวชี้วัดการปรับตัวของนโยบายภาครัฐ (Adaptability of government policy) ปรับตัวดีขึ้น ๙ อันดับ มาอยู่ที่อันดับที่ ๑๐ (อันดับที่ ๑๙ ในปี ๒๕๕๙) และกลุ่มกฎหมายด้านธุรกิจ เช่น ตัวชี้วัดการคุ้มครองตลาด (Protectionism) ปรับตัวดีขึ้น ๑๒ อันดับ มาอยู่ที่อันดับที่ ๓๐ (อันดับที่ ๔๒ ในปี ๒๕๕๙) และตัวชี้วัดผลกระทบของเงินอุดหนุนต่อการแข่งขันอย่างเป็นธรรมและการพัฒนาทางเศรษฐกิจ (Subsidies) ปรับตัวดีขึ้น ๙ อันดับ มาอยู่ที่อันดับที่ ๑๖ (อันดับที่ ๒๕ ในปี ๒๕๕๙) รวมทั้งตัวชี้ในเรื่องขั้นตอนการเริ่มดำเนินการธุรกิจที่ดีขึ้นเป็นอันดับที่ ๒๕ (อันดับที่ ๓๕ ในปี ๒๕๕๙) เป็นต้น

๒.๓.๓ ตัวชี้วัดที่ปรับตัวดีขึ้นสะท้อนการส่งสัญญาณการฟื้นตัวของภาคการค้า บริการ และการลงทุน โดยในกลุ่มตัวชี้วัดที่อันดับปรับตัวดีขึ้นสูงสุด ๑๐ ตัวแรก มี ๘ ตัวชี้วัดที่เกี่ยวข้อง โดยตรงกับด้านการค้าบริการและการลงทุน ประกอบด้วย การเติบโตค่าใช้จ่ายการบริโภคครัวเรือน (Household consumption expenditure - real growth) มูลค่าบริการการค้า (Balance of commercial services) มูลค่าการลงทุนในประเทศ (Balance of direct investment flows) มูลค่าการลงทุนนอกประเทศ (Direct investment flows abroad) ดัชนีตลาดหุ้น (Stock market index) การลงทุนด้านโทรคมนาคม (Investment in telecommunications) และความสามารถในการฟื้นตัวของเศรษฐกิจ (Resilience of the economy)

๒.๓.๔ ตัวชี้วัดที่สะท้อนการลงทุนระหว่างประเทศที่เป็นภาพรวมอันดับลง มาก คือปรับตัวลดลง ๙ อันดับ มาอยู่อันดับที่ ๓๗ (อันดับที่ ๒๘ ในปี ๒๕๕๙) อย่างไรก็ตาม เมื่อพิจารณาระดับ ตัวชี้วัดพบตัวชี้วัดในด้านนี้อยู่ในกลุ่มที่อันดับปรับตัวดีขึ้นสูงสุด ๑๐ รายการ ถึง ๓ ตัวชี้วัด ได้แก่ Direct investment flows abroad (%), Balance of direct investment flows (\$BN) และ Balance of direct investment flows (%) ที่ปรับตัวดีขึ้น ๑๔, ๒๖ และ ๒๖ อันดับ ตามลำดับ ในขณะที่เดียวกันพบตัวชี้วัดที่อยู่ในกลุ่มปรับตัวด้อยลงมากที่สุด ๑๐ รายการ ๒ ตัวชี้วัด ได้แก่ Direct investment flows inward (Inward FDI, %) และ Portfolio investment liabilities ที่ด้อยลง ๑๔ และ ๑๐ อันดับ ตามลำดับ ซึ่งสะท้อนถึงการ ลงทุนจากต่างประเทศที่ลดลงมากในปี ๒๕๕๙ ซึ่งส่วนหนึ่งเป็นสภาวะเศรษฐกิจโลกและเป็นการลดลงจากฐาน ที่สูงในปี ๒๕๕๘

๒.๓.๕ ตัวชี้วัดที่แสดงถึงความเชื่อมั่นของนักธุรกิจที่มีต่อการให้บริการภาครัฐ มีอันดับดีขึ้นอาจเป็นมาจากการปรับปรุงสภาพแวดล้อมในการประกอบธุรกิจตามกรอบตัวชี้วัด Doing Business (DB) ของกลุ่มธนาคารโลก เช่น ตัวชี้วัด Ease of doing business ที่ปรับตัวดีขึ้น ๓ อันดับ มาอยู่ ที่อันดับที่ ๒๑ (อันดับที่ ๒๔ ในปี ๒๕๕๙) และ Creation of firms ที่ปรับตัวดีขึ้น ๒ อันดับ มาอยู่ที่อันดับที่ ๒๙ (อันดับที่ ๓๑ ในปี ๒๕๕๙) อย่างไรก็ตาม ยังพบบางตัวชี้วัดที่เชื่อมโยงกับ DB แต่ยังไม่ปรับตัวดีขึ้น เช่น จำนวน วันในการจัดตั้งบริษัท (Start-up days) ที่อยู่ในอันดับที่ ๕๕ ปรับตัวลดลง ๒ อันดับ (จากอันดับที่ ๕๓ ในปี ๒๕๕๙) เนื่องจากจากช่วงเวลาการเก็บข้อมูลของ IMD (ก.พ.-เม.ย.) เป็นช่วงที่กระบวนการปรับปรุง สภาพแวดล้อมในการประกอบธุรกิจตามกรอบ DB ยังไม่แล้วเสร็จ หรืออยู่ในช่วงเริ่มต้น ของการปรับใช้ โดยที่ส่วน หนึ่งของการปรับปรุงขั้นตอนและกระบวนการตามตัวชี้วัด DB มีกำหนดการแล้วเสร็จในเดือนพฤษภาคม จึงคาดได้ ว่าตัวชี้วัด IMD ที่สอดคล้องกับ DB จะปรับตัวดีขึ้นในผลการจัดอันดับในปี ๒๕๖๑

๒.๓.๖ ตัวชี้วัดด้านการเข้าถึงสินเชื่อโดยรวมมีอันดับลดลง การเข้าถึงสินเชื่อ เป็นเงื่อนไขสำคัญและรัฐบาลได้ดำเนินนโยบายในเชิงรุกมาอย่างต่อเนื่องนั้นมีอันดับลดลงแม้ว่าโดยรวมจะอยู่ใน อันดับที่ค่อนข้างดี ปัจจัยย่อยที่มีอันดับลดลง ได้แก่ กฎระเบียบทางการเงินและการธนาคารลดจาก อันดับที่ ๑๒ ในปี ๒๕๕๙ มาเป็นอันดับที่ ๑๗ เช่นเดียวกับการบังคับใช้ให้เป็นไปตามกฎระเบียบและการเข้าถึง สินเชื่อมีอันดับลดลง จึงต้องมีการกำกับดูแลให้มีเงื่อนไขที่สอดคล้องทั้งเป้าหมายในเรื่องประสิทธิภาพและ เสถียรภาพของภาคการเงิน ทั้งนี้ คาดว่าการดำเนินการในการปรับปรุงกฎระเบียบทางการเงินการธนาคาร (Regulatory Guillotine) โดยธนาคารแห่งประเทศไทยจะส่งผลให้อันดับในด้านนี้ดีขึ้นในปี ๒๕๖๑

๒.๓.๗ กลุ่มตัวชี้วัดด้านโครงสร้างพื้นฐานยังอยู่ในอันดับที่ด้อย และระดับ ปัจจัยย่อยบางรายการถูกปรับอันดับลง จึงจำเป็นต้องกำกับดูแลให้การดำเนินการตามแผนปฏิบัติการเป็นไป ตามเป้าหมายที่กำหนดอย่างจริงจัง กล่าวคือปัจจัยหลักด้านโครงสร้างพื้นฐานรวมอยู่ในอันดับที่ ๔๙ คงเดิม แต่

ระดับปัจจัยย่อยมี ๓ กลุ่มที่ปรับตัวลดลง ได้แก่ กลุ่มโครงสร้างพื้นฐานด้านวิทยาศาสตร์ อยู่ในอันดับที่ ๔๘ ต้อยลง ๑ อันดับ (อันดับที่ ๔๗ ในปี ๒๕๕๙) กลุ่มสุขภาพและสิ่งแวดล้อมอยู่ในอันดับที่ ๕๗ ต้อยลง ๕ อันดับ (อันดับที่ ๕๒ ในปี ๒๕๕๙) และกลุ่มการศึกษาอยู่ในอันดับที่ ๕๔ ต้อยลง ๒ อันดับ (อันดับที่ ๕๒ ในปี ๒๕๕๙) โดยเฉพาะการศึกษาด้านคณิตศาสตร์ วิทยาศาสตร์และภาษาอังกฤษที่ยังด้อยอยู่มาก ในขณะที่กลุ่มสาธารณูปโภคพื้นฐานอันดับดีขึ้น ๑ อันดับเป็นอันดับที่ ๓๔ (จากอันดับที่ ๓๕) และกลุ่มโครงสร้างพื้นฐานทางเทคโนโลยีดีขึ้นเป็นอันดับที่ ๓๖ (จากอันดับที่ ๔๒)

๒.๓.๘ ในปีนี้ IMD ได้เพิ่มตัวชี้วัดขึ้นมาใหม่ ๔ รายการ สะท้อนความสามารถในการปรับตัวเข้ากับเทคโนโลยีดิจิทัลของภาคธุรกิจไทยที่ยังต้องเร่งปรับตัว ได้แก่ ๓.๑.๑๑ Use of digital tools and technologies, ๓.๔.๐๘ Use of big data and analytics, ๓.๕.๐๖ Digital transformation in companies และ ๔.๒.๑๑ Digital/ Technological skills ซึ่งประเทศไทยได้อันดับที่ ๔๘, ๓๓, ๓๓ และ ๕๐ ตามลำดับ

## ๒.๔ แนวทางการดำเนินการต่อไป

การจัดอันดับความสามารถในการแข่งขันโดยสถาบัน IMD (และ WEF) ใช้ข้อมูลทั้งทางสถิติและข้อมูลการสำรวจความคิดเห็นของผู้บริหารในภาคธุรกิจเอกชน ดังนั้นการกำหนดแนวทางเพื่อยกระดับขีดความสามารถของประเทศไทย เพื่อให้ทุกภาคส่วนร่วมกันผลักดันให้มีผลอันดับที่ดีขึ้นอย่างต่อเนื่องในระยะต่อไป ควรดำเนินการทั้งในส่วนที่เกี่ยวกับการปรับปรุงเรื่องการจัดเก็บรวบรวมสถิติที่มีความถูกต้องสมบูรณ์และทันเวลา และการแก้ปัญหาในด้านต่าง ๆ ที่เป็นสถานการณ์จริงของการพัฒนาประเทศ รวมทั้งการสร้างความรู้ความเข้าใจกับนักธุรกิจและกลุ่มประชาชนต่างๆ ให้รู้และเข้าใจผลของงานและการทำงานของรัฐบาล รวมทั้งผลักดันให้หน่วยงานเจ้าภาพที่รับผิดชอบแต่ละตัวชี้วัดมีแผนงาน/โครงการ/มาตรการ การดำเนินงานที่ชัดเจนในการปรับปรุงเงื่อนไขต่างๆ ของตัวชี้วัดแต่ละตัว ดังนี้

๒.๔.๑ สศช. ดำเนินการจัดทำภาพรวมอันดับความสามารถในการแข่งขันที่สะท้อนโดย ๓ สถาบัน (WEF, IMD, WB) โดยมีการกำหนดเป้าหมายอันดับความสามารถในการแข่งขันในอนาคต เพื่อเป็นเป้าหมายในการบริหารจัดการในเชิงนโยบายและการกำกับดูแลการดำเนินการตามแผนปฏิบัติการของหน่วยงานที่รับผิดชอบในด้านต่าง ๆ ทั้งนี้ ในการบริหารจัดการเพื่อให้อันดับความสามารถในการแข่งขันให้สูงขึ้นพิจารณาจัดกลุ่มการดำเนินการ โดย (๑) การกำกับดูแลการจัดทำข้อมูลให้มีความสมบูรณ์และทันต่อเหตุการณ์ รวมทั้งการสร้างความรู้ความเข้าใจกับผู้มีส่วนเกี่ยวข้องอย่างต่อเนื่องเพื่อให้สามารถสะท้อนสถานการณ์ที่แท้จริงและป้องกันไม่ให้ความบกพร่องในเชิงข้อมูลส่งผลเสียต่อการจัดอันดับ (๒) บริหารจัดการให้กลุ่มที่มีอันดับในระดับดีสามารถคงอันดับไว้ได้หรือปรับตัวดีขึ้น อาทิ ตัวชี้วัดที่สะท้อนอัตราการว่างงาน รายได้จากการท่องเที่ยว current account balance adaptability of government policy และ government budget surplus/deficit (%) (๓) การแก้ปัญหาพื้นฐานในด้านโครงสร้างพื้นฐานซึ่งเป็นกลุ่มที่มีอันดับในแข่งขันต่ำมาอย่างต่อเนื่อง โดยเฉพาะอย่างยิ่งในด้านโครงสร้างพื้นฐานทางวิทยาศาสตร์ ด้านสุขภาพและสาธารณสุข และด้านการศึกษา และ (๔) การสร้างความเข้าใจถูกต้องในกลุ่มภาคธุรกิจที่เกี่ยวข้องกับกฎระเบียบรวมทั้งการปฏิรูปที่เกี่ยวข้องกับกฎหมายที่กำลังเกิดขึ้น อาทิ ด้านการแข่งขันทางการค้า การคุ้มครองทรัพย์สินทางปัญญา เป็นต้น

๒.๔.๒ เร่งสร้างความเชื่อมั่นแก่นักลงทุนถึงโอกาสจากการลงทุนและศักยภาพภาพทางเศรษฐกิจของประเทศไทยโดยเฉพาะการลงทุนในสาขาการผลิตและบริการเป้าหมาย พื้นที่พัฒนาเศรษฐกิจพิเศษ พื้นที่พัฒนาเศรษฐกิจภาคตะวันออก และการลงทุนด้านการวิจัยและพัฒนา เป็นต้น



๒.๔.๓ พัฒนาคุณภาพการศึกษาไทยให้สามารถสร้างองค์ความรู้สำคัญที่เป็นพื้นฐานหลักในการสร้างทักษะระดับสูงของแรงงาน โดยเฉพาะด้านคณิตศาสตร์ วิทยาศาสตร์ ภาษาต่างประเทศ รวมทั้งเพิ่มประสิทธิภาพของกลไกและรูปแบบที่ใช้ในการพัฒนาคุณลักษณะและระดับทักษะการทำงานให้ตรงกับความต้องการของตลาดแรงงานและสอดคล้องกับความก้าวหน้าทางเทคโนโลยี โดยเฉพาะเทคโนโลยีดิจิทัล และการเกิดธุรกิจใหม่ๆ ที่กำลังเติบโตอย่างรวดเร็ว

๒.๔.๔ พัฒนาความสามารถในการสร้างและใช้นวัตกรรมเพื่อเสริมประสิทธิภาพและสร้างมูลค่าเพิ่มให้กับสินค้าและบริการ โดยส่งเสริมให้ภาคเอกชนเป็นผู้นำการลงทุนวิจัยและพัฒนาเพื่อสร้างนวัตกรรมมากขึ้น และสร้างสภาพแวดล้อมที่เอื้อต่อการส่งเสริมให้เกิดสังคมผู้ประกอบการนวัตกรรม (Tech Start up) และการพัฒนาและป้องกันทรัพย์สินทางปัญญา การโครงสร้างพื้นฐานอย่างต่อเนื่องเพื่อรองรับนวัตกรรมในอนาคต ทั้งการปรับปรุงกฎระเบียบที่เกี่ยวข้อง การสร้างแรงจูงใจให้เอกชนลงทุนวิจัยและพัฒนา นวัตกรรม รวมทั้งการผลิตและพัฒนาบุคลากรรองรับการพัฒนา นวัตกรรม ตลอดจนส่งเสริมให้ภาครัฐและเอกชนมีการจัดซื้อจัดจ้างนวัตกรรมที่ผลิตในประเทศให้มากขึ้น โดยเร่งผลักดันโครงการสำคัญๆ เช่น ผลักดันให้เกิด พ.ร.บ. ส่งเสริมการใช้ประโยชน์ผลงานวิจัยและนวัตกรรม พ.ศ. ... เร่งผลักดันสินค้าให้มีมาตรฐานเพื่อเข้าสู่บัญชีสิ่งประดิษฐ์และนวัตกรรมไทยเพื่อให้หน่วยงานของรัฐสามารถจัดซื้อจัดจ้างนวัตกรรมไทย ปรับปรุงระเบียบอื่นๆ อาทิ กฎระเบียบให้สามารถสนับสนุนทุนวิจัยในภาคเอกชน หรือ/และส่งเสริมให้เอกชนทำวิจัยของรัฐได้ สนับสนุนให้เอกชนลงทุนจัดตั้งศูนย์วิจัยและพัฒนาและพัฒนาเทคโนโลยีเพื่ออนาคต เช่น ด้านอวกาศ หุ่นยนต์และระบบอัตโนมัติ และระบบราง ฯลฯ และส่งเสริมให้เกิดการประยุกต์ใช้วิทยาศาสตร์ เทคโนโลยี และนวัตกรรมในโครงการพัฒนาจังหวัด/กลุ่มจังหวัด

๒.๔.๕ พัฒนาระบบบริการสุขภาพที่มีคุณภาพให้ทั่วถึงมากขึ้นและการดูแลสุขภาพแวดล้อมเพื่อสร้างเสริมคุณภาพชีวิตที่ดีและการพัฒนาที่ยั่งยืน เช่น การเพิ่มจำนวนบุคลากรทางการแพทย์ต่อประชากรให้เพียงพอ การลงทุนในเครื่องมือทางการแพทย์ให้กระจายไปในพื้นที่ต่าง ๆ หรือมีการใช้ประโยชน์ร่วมกันอย่างเหมาะสม การเพิ่มประสิทธิภาพการใช้พลังงานและการใช้พลังงานทดแทน การปรับเปลี่ยนรูปแบบการคมนาคมขนส่งให้สัดส่วนการขนส่งทางรางและทางน้ำเพิ่มขึ้น และการขับเคลื่อนการพัฒนาภายใต้เป้าหมายการพัฒนาที่ยั่งยืน (SDGs)

๒.๔.๖ สร้างความรู้ความเข้าใจแก่ภาคธุรกิจและบุคคลทั่วไปอย่างต่อเนื่องถึงการทำงานของภาครัฐในการพัฒนาขีดความสามารถในการแข่งขันของประเทศเพื่อให้ทุกภาคส่วนมีความเข้าใจที่ถูกต้องทันต่อเหตุการณ์การพัฒนาในประเทศและการเปลี่ยนแปลงกฎระเบียบต่าง ๆ รวมทั้งเข้าใจบทบาทของตนเองและแต่ละภาคส่วนที่จะช่วยส่งเสริมการพัฒนาขีดความสามารถในการแข่งขันของประเทศ

๒.๔.๗ มอบหมายให้หน่วยงานเจ้าภาพรับผิดชอบแต่ละตัวชี้วัดความสามารถในการแข่งขันของประเทศ (competitiveness data set) โดยการทำงานร่วมกับสำนักงานสถิติแห่งชาติ TMA และ สศช. มีการปรับปรุงระบบข้อมูลตัวชี้วัดให้ครบถ้วน ถูกต้อง แม่นยำและทันสมัยมากขึ้น พร้อมทั้งมีข้อเสนอแนะแผนงาน/โครงการ/มาตรการ ที่ชัดเจนสำหรับการปรับปรุงตัวชี้วัดความสามารถในการแข่งขันในทุกมิติและถูกสะท้อนไว้ในการประเมินผลการปฏิบัติงานของหน่วยงานนั้น ๆ ตามความเหมาะสมเพื่อให้เกิดการขับเคลื่อนการพัฒนาอันดับความสามารถในการแข่งขันของประเทศในช่วงต่อไปอย่างเข้มแข็งต่อเนื่อง และมีผลสำเร็จเป็นรูปธรรมในปีต่อไป

๓. ข้อเสนอของส่วนราชการ

รับทราบสรุปผลการจัดอันดับความสามารถในการแข่งขันของประเทศไทยโดยสถาบัน IMD

ปี ๒๕๖๐

จึงเรียนมาเพื่อโปรดพิจารณานำเสนอคณะรัฐมนตรีเพื่อพิจารณาต่อไปด้วย จะขอบคุณยิ่ง

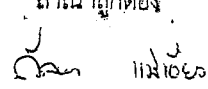
ขอแสดงความนับถือ



(นายปรเมธี วิมลศิริ)

เลขาธิการคณะกรรมการพัฒนาการเศรษฐกิจและสังคมแห่งชาติ

สำนักพัฒนาขีดความสามารถในการแข่งขันทางเศรษฐกิจ  
โทร. ๐ ๒๒๘๐ ๔๐๘๕ ต่อ ๕๖๐๑ โทรสาร ๐ ๒๒๘๑ ๑๘๒๑-๒  
อีเมล Suriyon@nesdb.go.th

สำเนาถูกต้อง  
  
(นางสาวกัญญา แซ่เฮี้ยว)  
นักวิเคราะห์นโยบายและแผนชำนาญการ



ส่วนที่สุดท้าย

# บันทึกข้อความ

ส่วนราชการ สำนักงานคณะกรรมการพัฒนาการเศรษฐกิจและสังคมแห่งชาติ โทร. ๐ ๒๒๘๐ ๔๐๘๕ ต่อ ๕๖๐๑

ที่ นร ๑๑๐๔/ ๓๐๖๓

วันที่ ๖ มิถุนายน ๒๕๖๐

เรื่อง สรุปผลการจัดอันดับความสามารถในการแข่งขันของประเทศไทยโดยสถาบัน IMD ปี ๒๕๖๐

กราบเรียน นายกรัฐมนตรี

ผ่าน รองนายกรัฐมนตรี (นายสมคิด จาตุศรีพิทักษ์)

และ รัฐมนตรีประจำสำนักนายกรัฐมนตรี (นายสุวิทย์ เมษินทรีย์) ๑๕ ส.ย. ๒๕๖๐

ตามที่สถาบันการจัดการนานาชาติ (International Institute for Management Development : IMD)

ได้ประกาศผลการจัดอันดับความสามารถในการแข่งขันของประเทศไทยปี ๒๕๖๐ เมื่อวันที่ ๓๑ พฤษภาคม ๒๕๖๐ นั้น สำนักงานคณะกรรมการพัฒนาการเศรษฐกิจและสังคมแห่งชาติขอเรียนสรุปผลอันดับความสามารถในการแข่งขันของประเทศไทย มีสาระสำคัญดังต่อไปนี้

## ๑. ผลการจัดอันดับความสามารถในการแข่งขันโดยสถาบัน IMD ในปี ๒๕๖๐

๑.๑ ในปี ๒๕๖๐ IMD ได้จัดอันดับความสามารถในการแข่งขันของเขตเศรษฐกิจทั่วโลก จำนวน ๖๓ ประเทศ โดยใช้เกณฑ์ชี้วัดในการจัดอันดับความสามารถในการแข่งขันรวมทั้งสิ้น ๓๔๖ ตัวชี้วัด (รวมตัวชี้วัดประเภท Hard Data, Survey Data และ Background Information) ใน ๔ กลุ่มปัจจัยหลัก ประกอบด้วย ๑) สมรรถนะทางเศรษฐกิจ (Economic Performance) ดัชนีย่อย ๘๓ ตัวชี้วัด ๒) ประสิทธิภาพของภาครัฐ (Government efficiency) ดัชนีย่อย ๗๔ ตัวชี้วัด ๓) ประสิทธิภาพของภาคธุรกิจ (Business Efficiency) ดัชนีย่อย ๗๔ ตัวชี้วัดและ ๔) โครงสร้างพื้นฐาน (Infrastructure) ดัชนีย่อย ๑๑๕ ตัวชี้วัด ด้วยน้ำหนักคะแนนร้อยละ ๒๕ เท่ากันทั้ง ๔ กลุ่มเกณฑ์ชี้วัด แม้ว่าจะมีจำนวนดัชนีย่อยของแต่ละกลุ่มแตกต่างกัน

๑.๒ ภาพรวมผลการจัดอันดับในปี ๒๕๖๐ ปรากฏว่าฮ่องกงและสวิตเซอร์แลนด์ยังคงครองอันดับที่ ๑ และ ๒ ในขณะที่สิงคโปร์แซงหน้าสหรัฐอเมริกาขึ้นมาอยู่อันดับที่ ๓ (อันดับที่ ๔ ในปี ๒๕๕๙) และสหรัฐอเมริกาอันดับตกลงมาอยู่อันดับที่ ๔ (อันดับที่ ๓ ในปี ๒๕๕๙) สำหรับประเทศไทยอันดับดีขึ้นมาเป็นอันดับที่ ๒๗ (จากอันดับที่ ๒๘ ในปี ๒๕๕๙)

๑.๓ ปี ๒๕๖๐ IMD ได้จัดอันดับประเทศในกลุ่มอาเซียน ๕ ประเทศ ประกอบด้วย สิงคโปร์ มาเลเซีย ไทย ฟิลิปปินส์ และอินโดนีเซีย สำหรับภาพรวมของผลการจัดอันดับประเทศในอาเซียน ส่วนใหญ่มีอันดับดีขึ้นโดยไทยมีอันดับสูงขึ้น ๑ อันดับ มาอยู่ในอันดับที่ ๒๗ (อันดับที่ ๒๘ ในปี ๒๕๕๙) โดยมีผลคะแนนรวมที่สูงขึ้นเป็น ๘๐.๐๙๕ คะแนนจาก ๗๔.๖๘๑ คะแนน ในปี ๒๕๕๙ และยังเป็นอันดับ ๓ ในอาเซียน รองจาก สิงคโปร์ และมาเลเซีย ผลการจัดอันดับสิงคโปร์มีอันดับดีขึ้น ๑ อันดับ ขึ้นมาอยู่ในอันดับที่ ๓ (อันดับที่ ๔ ในปี ๒๕๕๙) ฟิลิปปินส์มีอันดับดีขึ้น ๑ อันดับ ขึ้นมาอยู่ในอันดับที่ ๔๑ (อันดับที่ ๔๒ ในปี ๒๕๕๙) และอินโดนีเซียมีอันดับดีขึ้น ๖ อันดับ ขึ้นมาอยู่ในอันดับที่ ๔๒ (อันดับที่ ๔๘ ในปี ๒๕๕๙) แต่มาเลเซียมีอันดับตกลง ๕ อันดับ มาอยู่ในอันดับที่ ๒๔ (อันดับที่ ๑๙ ในปี ๒๕๕๙) นอกจากนี้ประเทศไทยมีอันดับสูงกว่าประเทศสำคัญในเอเชียคือ เกาหลีใต้ที่มีอันดับที่ ๒๙ คงเดิม

นรม. ๑๕๐๘  
เข้า 15-28  
2 ลิง ๗๐  
ออก 15/06/60  
16.23 น.

งน.(กร.ส) รับที่ 1462  
ก.ล.บ. 41. 16. 1000 15-97

๑๕๖๐  
๑๕ มิ.ย. ๖๐

๒. ความสามารถในการแข่งขันของประเทศไทยปี ๒๕๖๐ ตามกลุ่มตัวชี้วัด ๔ กลุ่ม

การวิเคราะห์ปัจจัยหลักทั้ง ๔ กลุ่มที่ใช้ในการจัดอันดับปี ๒๕๖๐ พบว่า ปัจจัยด้านสมรรถนะทางเศรษฐกิจและประสิทธิภาพของภาครัฐมีอันดับสูงขึ้นถึง ๓ อันดับ โดยปัจจัยด้านสมรรถนะทางเศรษฐกิจนั้นเป็นปัจจัยหลักที่ไทยมีอันดับดีที่สุด คืออยู่ในอันดับที่ ๑๐ ในขณะที่ปัจจัยหลักด้านประสิทธิภาพของภาครัฐกิจและด้านโครงสร้างพื้นฐานโดยรวมมีอันดับคงที่แม้ว่าองค์ประกอบย่อยสำคัญได้รับการจัดอันดับดีขึ้น อาทิ ประสิทธิภาพและผลิตภาพ การบริหารจัดการภาครัฐกิจ สาธารณูปโภคพื้นฐาน และโครงสร้างพื้นฐานด้านเทคโนโลยี โดยมีรายละเอียด ดังนี้

ความสามารถในการแข่งขันของไทย	อันดับปี ๒๐๑๗	อันดับปี ๒๐๑๖	การเปลี่ยนแปลงของอันดับ
จำนวนประเทศที่จัดอันดับ	๖๓	๖๑	-
อันดับรวมของประเทศไทย	๒๗	๒๘	↑๑
<b>๑. สมรรถนะทางเศรษฐกิจ</b>	<b>๑๐</b>	<b>๑๓</b>	<b>↑๓</b>
๑.๑ เศรษฐกิจในประเทศ	๓๓	๓๗	↑๔
๑.๒ การค้าระหว่างประเทศ	๓	๖	↑๓
๑.๓ การลงทุนระหว่างประเทศ	๓๗	๒๘	↓๙
๑.๔ การจ้างงาน	๓	๓	-
๑.๕ ระดับราคา	๒๘	๔๕	↑๑๗
<b>๒. ประสิทธิภาพของภาครัฐ</b>	<b>๒๐</b>	<b>๒๓</b>	<b>↑๓</b>
๒.๑ ฐานการคลัง	๑๑	๑๐	↓๑
๒.๒ นโยบายการคลัง	๔	๕	↑๑
๒.๓ กรอบการบริหารด้านสถาบัน	๓๐	๓๓	↑๓
๒.๔ กฎหมายด้านธุรกิจ	๓๘	๔๔	↑๖
๒.๕ กรอบการบริหารด้านสังคม	๔๔	๔๔	-
<b>๓. ประสิทธิภาพของภาคเอกชน</b>	<b>๒๕</b>	<b>๒๕</b>	<b>-</b>
๓.๑ ผลิตภาพและประสิทธิภาพ	๔๑	๔๓	↑๒
๓.๒ ตลาดแรงงาน	๘	๕	↓๓
๓.๓ การเงิน	๒๔	๒๓	↓๑
๓.๔ การบริหารจัดการ	๒๐	๒๖	↑๖
๓.๕ ทัศนคติและค่านิยม	๒๓	๒๓	-
<b>๔. โครงสร้างพื้นฐาน</b>	<b>๔๙</b>	<b>๔๙</b>	<b>-</b>
๔.๑ สาธารณูปโภคพื้นฐาน	๓๔	๓๕	↑๑
๔.๒ โครงสร้างพื้นฐานด้านเทคโนโลยี	๓๖	๔๒	↑๖
๔.๓ โครงสร้างพื้นฐานด้านวิทยาศาสตร์	๔๘	๔๗	↓๑
๔.๔ สุขภาพและสิ่งแวดล้อม	๕๗	๕๒	↓๕
๔.๕ การศึกษา	๕๔	๕๒	↓๒

(รายละเอียดปรากฏตามเอกสารแนบ)

### ๓. ประเด็น/ข้อสังเกตจากผลการจัดอันดับ

๓.๑ อันดับความสามารถของประเทศไทยปรับตัวดีขึ้นต่อเนื่อง ๓ ปีติดต่อกัน ตั้งแต่ปี ๒๕๕๘-๒๕๖๐ โดยอันดับโดยรวมปรับตัวดีขึ้นจากอันดับ ๓๐ ในปี ๒๕๕๘ เป็น ๒๘ ในปี ๒๕๕๙ และเป็นอันดับที่ ๒๗ ในปี ๒๕๖๐ นี้ โดยเฉพาะปัจจัยหลักด้านสมรรถนะทางเศรษฐกิจและด้านประสิทธิภาพของภาครัฐที่ปรับตัวดีขึ้น ๓ และ ๗ อันดับ ตามลำดับภายในระยะเวลา ๓ ปี โดยตัวชี้วัดที่มีอันดับดีขึ้นครอบคลุมทั้งตัวชี้วัดที่ใช้ข้อมูลเชิงสถิติ (Hard Data) และตัวชี้วัดที่ใช้ข้อมูลจากการสำรวจความเห็น (Survey Data) จากผู้บริหารภาคธุรกิจ สะท้อนถึงการปรับตัวดีขึ้นของสถานะเศรษฐกิจระดับมหภาค เสถียรภาพและความเข้มแข็งทางเศรษฐกิจ และความเชื่อมั่นของนักลงทุนต่อการประสิทธิภาพการให้บริการภาครัฐรวมทั้งกฎระเบียบ/กฎหมายทางเศรษฐกิจที่เอื้อต่อการทำธุรกิจของภาคเอกชนมากขึ้น

๓.๒ การที่ตัวชี้วัดที่ใช้ข้อมูลจากการสำรวจความเห็น (Survey Data) ปรับตัวดีขึ้นในภาพรวม สะท้อนความเชื่อมั่นของนักลงทุนที่มีต่อสถานการณ์เศรษฐกิจและการพัฒนาภายในประเทศ โดยเฉพาะด้านประสิทธิภาพภาครัฐ โดยตัวชี้วัดที่ใช้ข้อมูลจากการสำรวจความเห็น (Survey Data) มีอันดับที่ดีขึ้น ๗๓ ตัวชี้วัด หรือร้อยละ ๖๑.๘ จากทั้งหมด ๑๑๘ ตัวชี้วัด โดยเฉพาะในระดับปัจจัยย่อยกลุ่มกรอบการบริหารสถาบัน เช่นตัวชี้วัด ต้นทุนของทุน (cost of capital) ปรับตัวดีขึ้น ๑๓ อันดับ มาอยู่ที่อันดับที่ ๑๔ (อันดับที่ ๒๗ ในปี ๒๕๕๙) และตัวชี้วัดการปรับตัวของนโยบายภาครัฐ (Adaptability of government policy) ปรับตัวดีขึ้น ๙ อันดับ มาอยู่ที่อันดับที่ ๑๐ (อันดับที่ ๑๙ ในปี ๒๕๕๙) และกลุ่มกฎหมายด้านธุรกิจ เช่น ตัวชี้วัดการคุ้มครองตลาด (Protectionism) ปรับตัวดีขึ้น ๑๒ อันดับ มาอยู่ที่อันดับที่ ๓๐ (อันดับที่ ๔๒ ในปี ๒๕๕๙) และตัวชี้วัดผลกระทบของเงินอุดหนุนต่อการแข่งขันอย่างเป็นธรรมและการพัฒนาทางเศรษฐกิจ (Subsidies) ปรับตัวดีขึ้น ๙ อันดับ มาอยู่ที่อันดับที่ ๑๖ (อันดับที่ ๒๕ ในปี ๒๕๕๙) รวมทั้งตัวชี้ในเรื่องขั้นตอนการเริ่มดำเนินการธุรกิจที่ดีขึ้นเป็นอันดับที่ ๒๕ (อันดับที่ ๓๕ ในปี ๒๕๕๙) เป็นต้น

๓.๓ ตัวชี้วัดที่ปรับตัวดีขึ้นสะท้อนการส่งสัญญาณการฟื้นตัวของภาคการค้าบริการ และการลงทุน โดยในกลุ่มตัวชี้วัดที่อันดับปรับตัวดีขึ้นสูงสุด ๑๐ ตัวแรก มี ๘ ตัวชี้วัดที่เกี่ยวข้องโดยตรงกับด้านการค้าบริการและการลงทุน ประกอบด้วย การเติบโตค่าใช้จ่ายการบริโภคครัวเรือน (Household consumption expenditure - real growth) มูลค่าบริการการค้า (Balance of commercial services) มูลค่าการลงทุนในประเทศ (Balance of direct investment flows) มูลค่าการลงทุนนอกประเทศ (Direct investment flows abroad) ดัชนีตลาดหุ้น (Stock market index) การลงทุนด้านโทรคมนาคม (Investment in telecommunications) และความสามารถในการฟื้นตัวของเศรษฐกิจ (Resilience of the economy)

๓.๔ ตัวชี้วัดที่สะท้อนการลงทุนระหว่างประเทศที่เป็นภาพรวมอันดับลงมากคือปรับตัวลดลง ๙ อันดับ มาอยู่อันดับที่ ๓๗ (อันดับที่ ๒๘ ในปี ๒๕๕๙) อย่างไรก็ตาม เมื่อพิจารณาในระดับตัวชี้วัดพบตัวชี้วัดในด้านนี้อยู่ในกลุ่มที่อันดับปรับตัวดีขึ้นสูงสุด ๑๐ รายการ ถึง ๓ ตัวชี้วัด ได้แก่ Direct investment flows abroad (%), Balance of direct investment flows (\$BN) และ Balance of direct investment flows (%) ที่ปรับตัวดีขึ้น ๑๔, ๒๖ และ ๒๖ อันดับ ตามลำดับ ในขณะที่ตัวชี้วัดที่อยู่อันดับที่ต่ำลงมากที่สุด ๑๐ รายการ ๒ ตัวชี้วัด ได้แก่ Direct investment flows inward (Inward FDI, %) และ Portfolio investment liabilities ที่ด้อยลง ๑๔ และ ๑๐ อันดับ ตามลำดับ ซึ่งสะท้อนถึงการลงทุนจากต่างประเทศที่ลดลงมากในปี ๒๕๕๙ ซึ่งส่วนหนึ่งเป็นสถานะเศรษฐกิจโลกและเป็นการลดลงจากฐานที่สูงในปี ๒๕๕๘

อย่างไรก็ดี ข้อมูล FDI จากฐานบัญชีดุลการชำระเงินนั้นสะท้อนเฉพาะในส่วนของการลงทุนโดยตรงที่เป็นเม็ดเงินมาจากต่างประเทศที่ลดลงในปี ๒๕๕๙ โดยที่การลงทุนจากต่างประเทศที่ขอส่งเสริมการลงทุนจากคณะกรรมการส่งเสริมการลงทุนในปี ๒๕๕๙ มีมูลค่าสูงถึง ๓๐๑,๐๑๓ ล้านบาท (เทียบกับ ๑๐๖,๕๔๐ ล้านบาทในปี ๒๕๕๘) จึงคาดว่าเม็ดเงินที่เข้ามาเริ่มดำเนินการน่าจะเพิ่มขึ้นในปี ๒๕๖๐ นี้และส่งผลกระทบต่ออันดับที่ดีขึ้นในปี ๒๕๖๑ ในขณะที่ตัวชี้วัดประเทศไทยดำเนินนโยบายส่งเสริมการออกไปลงทุนในต่างประเทศเพิ่มขึ้นเพื่อสร้างผลตอบแทนจากสภาพคล่องทางการเงินที่สูงขึ้นและความเชี่ยวชาญในหลายสาขาการผลิตและบริการโดยเฉพาะอย่างยิ่งอุตสาหกรรมเกษตร และการค้าและบริการ ประกอบกับการส่งเสริมความร่วมมือกับต่างประเทศโดยเฉพาะอย่างยิ่งในกลุ่มประเทศเพื่อนบ้าน และในภูมิภาคอาเซียนซึ่งในปัจจุบันการลงทุนของไทยในกลุ่มประเทศดังกล่าวเพิ่มขึ้นตามลำดับ ประเทศไทยจึงได้รับการจัดอันดับในเรื่องการออกไปลงทุนในต่างประเทศที่สูงขึ้น

๓.๕ ตัวชี้วัดที่แสดงถึงความเชื่อมั่นของนักธุรกิจที่มีต่อการให้บริการภาครัฐ มีอันดับดีขึ้นอาจเป็นมาจากการปรับปรุงสภาพแวดล้อมในการประกอบธุรกิจตามกรอบตัวชี้วัด Doing Business (DB) ของกลุ่มธนาคารโลก เช่น ตัวชี้วัด Ease of doing business ที่ปรับตัวดีขึ้น ๓ อันดับ มาอยู่ที่อันดับที่ ๒๑ (อันดับที่ ๒๔ ในปี ๒๕๕๙) และ Creation of firms ที่ปรับตัวดีขึ้น ๒ อันดับ มาอยู่ที่อันดับที่ ๒๙ (อันดับที่ ๓๑ ในปี ๒๕๕๙) อย่างไรก็ตาม ยังพบบางตัวชี้วัดที่เชื่อมโยงกับ DB แต่ยังไม่ปรับตัวดีขึ้น เช่น จำนวนวันในการจัดตั้งบริษัท (Start-up days) ที่อยู่ในอันดับที่ ๕๕ ปรับตัวลดลง ๒ อันดับ (จากอันดับที่ ๕๓ ในปี ๒๕๕๙) เนื่องจากช่วงเวลาการเก็บข้อมูลของ IMD (ก.พ.-เม.ย.) เป็นช่วงที่กระบวนการปรับปรุงสภาพแวดล้อมในการประกอบธุรกิจตามกรอบ DB ยังไม่แล้วเสร็จ หรืออยู่ในช่วงเริ่มต้นของการปรับใช้ โดยที่ส่วนหนึ่งของการปรับปรุงขั้นตอนและกระบวนการตามตัวชี้วัด DB มีกำหนดการแล้วเสร็จในเดือนพฤษภาคม จึงคาดว่าตัวชี้วัด IMD ที่สอดคล้องกับ DB จะปรับตัวดีขึ้นในผลการจัดอันดับในปี ๒๕๖๑

๓.๖ ตัวชี้วัดด้านการเข้าถึงสินเชื่อโดยรวมมีอันดับลดลง การเข้าถึงสินเชื่อเป็นเงื่อนไขสำคัญและรัฐบาลได้ดำเนินนโยบายในเชิงรุกมาอย่างต่อเนื่องนั้น มีอันดับลดลงแม้ว่าโดยรวมจะอยู่ในอันดับที่ค่อนข้างดี ปัจจัยย่อยที่มีอันดับลดลง ได้แก่ กฎระเบียบทางการเงินและการธนาคารลดจากอันดับที่ ๑๒ ในปี ๒๕๕๙ มาเป็นอันดับที่ ๑๗ เช่นเดียวกับการบังคับใช้ให้เป็นไปตามกฎระเบียบและการเข้าถึงสินเชื่อมีอันดับลดลง จึงต้องมีการกำกับดูแลให้มีเงื่อนไขที่สอดคล้องทั้งเป้าหมายในเรื่องประสิทธิภาพและเสถียรภาพของภาคการเงิน ทั้งนี้ คาดว่าการดำเนินการในการปรับปรุงกฎระเบียบทางการเงินการธนาคาร (Regulatory Guillotine) โดยธนาคารแห่งประเทศไทยจะส่งผลให้อันดับในด้านนี้ดีขึ้นในปี ๒๕๖๑

๓.๗ กลุ่มตัวชี้วัดด้านโครงสร้างพื้นฐานยังอยู่ในอันดับที่ด้อย และระดับปัจจัยย่อยบางรายการถูกปรับอันดับลง จึงจำเป็นต้องกำกับดูแลให้การดำเนินการตามแผนปฏิบัติการเป็นไปตามเป้าหมายที่กำหนดอย่างจริงจัง กล่าวคือปัจจัยหลักด้านโครงสร้างพื้นฐานรวมอยู่ในอันดับที่ ๔๙ คงเดิม แต่ระดับปัจจัยย่อยมี ๓ กลุ่มที่ปรับตัวลดลง ได้แก่ กลุ่มโครงสร้างพื้นฐานด้านวิทยาศาสตร์ อยู่ในอันดับที่ ๔๘ ด้อยลง ๑ อันดับ (อันดับที่ ๔๗ ในปี ๒๕๕๙) กลุ่มสุขภาพและสิ่งแวดล้อมอยู่ในอันดับที่ ๕๗ ด้อยลง ๕ อันดับ (อันดับที่ ๕๒ ในปี ๒๕๕๙) และกลุ่มการศึกษาอยู่ในอันดับที่ ๕๔ ด้อยลง ๒ อันดับ (อันดับที่ ๕๒ ในปี ๒๕๕๙) โดยเฉพาะอย่างยิ่งการศึกษาด้านคณิตศาสตร์ วิทยาศาสตร์และภาษาอังกฤษที่ยังด้อยอยู่มาก ในขณะที่กลุ่มสาธารณูปโภคพื้นฐานอันดับดีขึ้น ๑ อันดับเป็นอันดับที่ ๓๔ (จากอันดับที่ ๓๕) และกลุ่มโครงสร้างพื้นฐานทางเทคโนโลยีดีขึ้นเป็นอันดับที่ ๓๖ (จากอันดับที่ ๔๒)

อันดับที่ดีขึ้นด้านโครงสร้างพื้นฐานทางเทคโนโลยีส่วนหนึ่งสะท้อนถึงนโยบายการพัฒนาเศรษฐกิจดิจิทัล โดยตัวชี้วัดที่ส่งผลกระทบต่ออันดับดีขึ้น ได้แก่ การมีเทคโนโลยีการสื่อสารที่ตอบสนองภาค

ธุรกิจและความเชื่อมโยงต่างๆ ความเร็วอินเทอร์เน็ต การส่งออกสินค้าไฮเทค และ การพัฒนาด้านเทคโนโลยีซึ่งเกิดจากความร่วมมือระหว่างเอกชนกับเอกชน และรัฐกับเอกชน (Public-private partnerships) เป็นต้น ด้านโครงสร้างพื้นฐานทั่วไปมีตัวชี้วัดที่ปรับตัวดีขึ้น ได้แก่ การเข้าถึงแหล่งน้ำ (Access to water) ที่ปรับตัวดีขึ้น ๖ อันดับ การเข้าถึงสินค้าบริโภคพื้นฐาน (Access to commodities) ซึ่งมีอันดับดีขึ้น ๓ อันดับ และ คุณภาพของการขนส่งทางอากาศ (Quality of air transportation) ซึ่งอันดับดีขึ้น ๓ อันดับ เช่นเดียวกัน

สำหรับผลการจัดอันดับด้านโครงสร้างพื้นฐานทางวิทยาศาสตร์แม้ว่าในภาพรวมยังอยู่ในระดับค่อนข้างต่ำ แต่ในรายละเอียดมีตัวชี้วัดย่อยเกี่ยวกับการลงทุนด้านการวิจัยและพัฒนาและบุคลากรด้านวิจัยมีอันดับดีขึ้นในทุกประเด็น โดยเฉพาะอย่างยิ่งเรื่องการลงทุนด้านการวิจัยและพัฒนาของภาคเอกชนที่มีมูลค่าเพิ่มขึ้นอย่างมีนัยสำคัญ ทำให้ตัวชี้วัดในเชิงมูลค่าปรับตัวดีขึ้นถึง ๔ อันดับ และสัดส่วนค่าใช้จ่ายด้าน R&D ของภาคธุรกิจ ต่อ GDP (Business expenditure on R&D (%)) ปรับตัวดีขึ้นถึง ๑๐ อันดับ นอกจากนี้ ความเห็นของภาคธุรกิจต่อความสามารถในการสร้างนวัตกรรม (Innovation Capacity) ของประเทศก็ปรับตัวขึ้นอย่างมีนัยสำคัญโดยปรับตัวดีขึ้นถึง ๙ อันดับจากปีก่อนหน้า แต่ประเด็นที่ต้องให้ความสำคัญเพิ่มขึ้นเป็นอย่างมากก็คือด้านที่เกี่ยวข้องกับการจดสิทธิบัตร ทั้งจำนวนการขอจดสิทธิบัตร และจำนวนสิทธิบัตรที่ได้รับการจด และสิทธิบัตรที่มีผลบังคับใช้

๓.๘ ในปีนี้ IMD ได้เพิ่มตัวชี้วัดขึ้นมาใหม่ ๔ รายการ สะท้อนความสามารถในการปรับตัวเข้ากับเทคโนโลยีดิจิทัลของภาคธุรกิจไทยที่ยังต้องเร่งปรับตัว ได้แก่ ๓.๑.๑๑ Use of digital tools and technologies, ๓.๔.๐๘ Use of big data and analytics, ๓.๕.๐๖ Digital transformation in companies และ ๔.๒.๑๑ Digital/ Technological skills ซึ่งประเทศไทยได้อันดับที่ ๔๘, ๓๓, ๓๓ และ ๕๐ ตามลำดับ

#### ๔. แนวทางการดำเนินการต่อไป

การจัดอันดับความสามารถในการแข่งขันโดยสถาบัน IMD (และ WEF) ใช้ข้อมูลทั้งทางสถิติและข้อมูลการสำรวจความคิดเห็นของผู้บริหารในภาคธุรกิจเอกชน ดังนั้นการกำหนดแนวทางเพื่อยกระดับขีดความสามารถของประเทศไทย เพื่อให้ทุกภาคส่วนร่วมกันผลักดันให้มีผลอันดับที่ดีขึ้นอย่างต่อเนื่องในระยะต่อไป ควรดำเนินการทั้งในส่วนที่เกี่ยวข้องกับการปรับปรุงเรื่องการจัดเก็บรวบรวมสถิติที่มีความถูกต้องสมบูรณ์และทันเวลา และการแก้ปัญหาในด้านต่าง ๆ ที่เป็นสถานการณ์จริงของการพัฒนาประเทศ รวมทั้งการสร้างความรู้ความเข้าใจกับนักธุรกิจและกลุ่มประชาชนต่างๆ ให้รู้และเข้าใจผลของงานและการทำงานของรัฐบาล รวมทั้งผลักดันให้หน่วยงานเจ้าภาพที่รับผิดชอบแต่ละตัวชี้วัดมีแผนงาน/โครงการ/มาตรการ การดำเนินงานที่ชัดเจนในการปรับปรุงเงื่อนไขต่างๆ ของตัวชี้วัดแต่ละตัว ดังนี้

๔.๑ สศช. ดำเนินการจัดทำภาพรวมอันดับความสามารถในการแข่งขันที่สะท้อนโดย ๓ สถาบัน (WEF, IMD, WB) โดยมีการกำหนดเป้าหมายอันดับความสามารถในการแข่งขันในอนาคต เพื่อเป็นเป้าหมายในการบริหารจัดการในเชิงนโยบายและการกำกับดูแลการดำเนินการตามแผนปฏิบัติการของหน่วยงานที่รับผิดชอบในด้านต่าง ๆ ทั้งนี้ ในการบริหารจัดการเพื่อให้อันดับความสามารถในการแข่งขันให้สูงขึ้นพิจารณาจัดกลุ่มการดำเนินการ โดย (๑) การกำกับดูแลการจัดทำข้อมูลให้มีความสมบูรณ์และทันต่อเหตุการณ์ รวมทั้งการสร้างความรู้ความเข้าใจกับผู้มีส่วนเกี่ยวข้องอย่างต่อเนื่องเพื่อให้สามารถสะท้อนสถานการณ์ที่แท้จริงและป้องกันไม่ให้ความบกพร่องในเชิงข้อมูลส่งผลเสียต่อการจัดอันดับ (๒) บริหารจัดการให้กลุ่มที่มีอันดับในระดับดีสามารถคงอันดับไว้ได้หรือปรับตัวดีขึ้น อาทิ ตัวชี้วัดที่สะท้อนอัตราการว่างงาน รายได้จากการท่องเที่ยว current account balance adaptability of government policy

และ government budget surplus/deficit (%) (๓) การแก้ปัญหาพื้นฐานในด้านโครงสร้างพื้นฐานซึ่งเป็นกลุ่มที่มีอันดับในแข่งขันต่ำมาอย่างต่อเนื่อง โดยเฉพาะอย่างยิ่งในด้านโครงสร้างพื้นฐานทางวิทยาศาสตร์ ด้านสุขภาพและสาธารณสุข และด้านการศึกษา และ (๔) การสร้างความเข้าใจถูกต้องในกลุ่มภาคธุรกิจที่เกี่ยวกับกฎระเบียบรวมทั้งการปฏิรูปที่เกี่ยวข้องกับกฎหมายที่กำลังเกิดขึ้น อาทิ ด้านการแข่งขันทางการค้า การคุ้มครองทรัพย์สินทางปัญญา เป็นต้น

๔.๒ เร่งสร้างความเชื่อมั่นแก่นักลงทุนถึงโอกาสจากการลงทุนและศักยภาพภาพทางเศรษฐกิจของประเทศไทยโดยเฉพาะการลงทุนในสาขาการผลิตและบริการเป้าหมาย พื้นที่พัฒนาเศรษฐกิจพิเศษ พื้นที่พัฒนาเศรษฐกิจภาคตะวันออก และการลงทุนด้านการวิจัยและพัฒนา เป็นต้น

๔.๓ พัฒนาคุณภาพการศึกษาไทยให้สามารถสร้างองค์ความรู้สำคัญที่เป็นพื้นฐานหลักในการสร้างทักษะระดับสูงของแรงงาน โดยเฉพาะด้านคณิตศาสตร์ วิทยาศาสตร์ ภาษาต่างประเทศ รวมทั้งเพิ่มประสิทธิภาพของกลไกและรูปแบบที่ใช้ในการพัฒนาคุณลักษณะและระดับทักษะการทำงานให้ตรงกับความต้องการของตลาดแรงงานและสอดคล้องกับความก้าวหน้าทางเทคโนโลยี โดยเฉพาะเทคโนโลยีดิจิทัล และการเกิดธุรกิจใหม่ๆ ที่กำลังเติบโตอย่างรวดเร็ว

๔.๔ พัฒนาความสามารถในการสร้างและใช้นวัตกรรมเพื่อเสริมประสิทธิภาพและสร้างมูลค่าเพิ่มให้กับสินค้าและบริการ โดยส่งเสริมให้ภาคเอกชนเป็นผู้นำการลงทุนวิจัยและพัฒนาเพื่อสร้างนวัตกรรมมากขึ้น และสร้างสภาพแวดล้อมที่เอื้อต่อการส่งเสริมให้เกิดสังคมผู้ประกอบการนวัตกรรม (Tech Start up) และการพัฒนาและป้องกันทรัพย์สินทางปัญญา การโครงสร้างพื้นฐานอย่างต่อเนื่องเพื่อรองรับนวัตกรรมในอนาคต ทั้งการปรับปรุงกฎระเบียบที่เกี่ยวข้อง การสร้างแรงจูงใจให้เอกชนลงทุนวิจัยและพัฒนานวัตกรรม รวมทั้งการผลิตและพัฒนาบุคลากรรองรับการพัฒนา นวัตกรรม ตลอดจนส่งเสริมให้ภาครัฐและเอกชนมีการจัดซื้อจัดจ้างนวัตกรรมที่ผลิตในประเทศให้มากขึ้น โดยเร่งผลักดันโครงการสำคัญๆ เช่น ผลักดันให้เกิด พ.ร.บ. ส่งเสริมการใช้ประโยชน์ผลงานวิจัยและนวัตกรรม พ.ศ. ... เร่งผลักดันสินค้าให้มีมาตรฐานเพื่อเข้าสู่บัญชีสิ่งประดิษฐ์และนวัตกรรมไทยเพื่อให้หน่วยงานของรัฐสามารถจัดซื้อจัดจ้างนวัตกรรมไทย ปรับกฎระเบียบอื่นๆ อาทิ กฎระเบียบให้สามารถสนับสนุนทุนวิจัยในภาคเอกชน หรือ/และส่งเสริมให้เอกชนทำวิจัยของรัฐได้ สนับสนุนให้เอกชนลงทุนจัดตั้งศูนย์วิจัยและพัฒนาและพัฒนาเทคโนโลยีเพื่ออนาคต เช่น ด้านอวกาศ หุ่นยนต์และระบบอัตโนมัติ และระบบราง ฯลฯ และส่งเสริมให้เกิดการประยุกต์ใช้ วิทยาศาสตร์ เทคโนโลยี และนวัตกรรมในโครงการพัฒนาจังหวัด/กลุ่มจังหวัด

๔.๕ พัฒนาระบบบริการสุขภาพที่มีคุณภาพให้ทั่วถึงมากขึ้นและการดูแลสุขภาพแวดล้อมเพื่อสร้างเสริมคุณภาพชีวิตที่ดีและการพัฒนาที่ยั่งยืน เช่น การเพิ่มจำนวนบุคลากรทางการแพทย์ต่อประชากรให้เพียงพอ การลงทุนในเครื่องมือทางการแพทย์ให้กระจายไปในพื้นที่ต่าง ๆ หรือมีการใช้ประโยชน์ร่วมกันอย่างเหมาะสม การเพิ่มประสิทธิภาพการใช้พลังงานและการใช้พลังงานทดแทน การปรับเปลี่ยนรูปแบบการคมนาคมขนส่งให้สัดส่วนการขนส่งทางรางและทางน้ำเพิ่มขึ้น และการขับเคลื่อนการพัฒนาภายใต้เป้าหมายการพัฒนาที่ยั่งยืน (SDGs)

๔.๖ สร้างความรู้ความเข้าใจแก่ภาคธุรกิจและบุคคลทั่วไปอย่างต่อเนื่องถึงการทำงานของภาครัฐในการพัฒนาขีดความสามารถในการแข่งขันของประเทศเพื่อให้ทุกภาคส่วนมีความเข้าใจที่ถูกต้องทันต่อเหตุการณ์การพัฒนาในประเทศและการเปลี่ยนแปลงกฎระเบียบต่าง ๆ รวมทั้งเข้าใจบทบาทของตนเองและแต่ละภาคส่วนที่จะช่วยส่งเสริมการพัฒนาขีดความสามารถในการแข่งขันของประเทศ

๔.๗ มอบหมายให้หน่วยงานเจ้าภาพรับผิดชอบแต่ละตัวชี้วัดความสามารถในการแข่งขันของประเทศ (competitiveness data set) โดยการทำงานร่วมกับสำนักงานสถิติแห่งชาติ



TMA และ สศช. มีการปรับปรุงระบบข้อมูลตัวชี้วัดให้ครบถ้วน ถูกต้อง แม่นยำและทันสมัยมากขึ้น พร้อมทั้งมีข้อเสนอแนะแผนงาน/โครงการ/มาตรการ ที่ชัดเจนสำหรับการปรับปรุงตัวชี้วัดความสามารถในการแข่งขันในทุกมิติและถูกสะท้อนไว้ในการประเมินผลการปฏิบัติงานของหน่วยงานนั้น ๆ ตามความเหมาะสม เพื่อให้เกิดการขับเคลื่อนการพัฒนาอันดับความสามารถในการแข่งขันของประเทศในช่วงต่อไปอย่างเข้มแข็ง ต่อเนื่อง และมีผลสำเร็จเป็นรูปธรรมในปีต่อไป

จึงกราบเรียนมาเพื่อโปรดทราบ และหากเห็นเป็นการสมควรขอได้โปรดนำเสนอคณะรัฐมนตรี เพื่อทราบต่อไปด้วยจะเป็นพระคุณยิ่ง



(นายปรเมธี วิมลศิริ)

เลขาธิการคณะกรรมการพัฒนาการเศรษฐกิจและสังคมแห่งชาติ

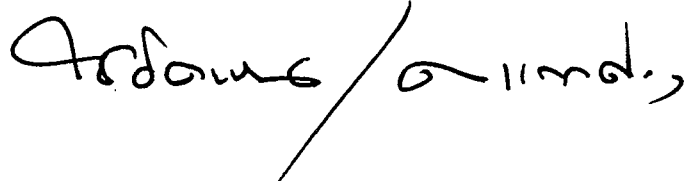
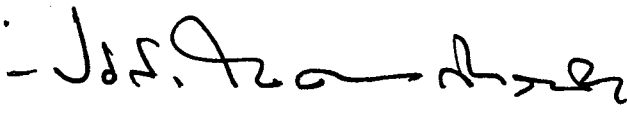
เห็นชอบ/สศช. ท.ช.ม.

พลเอก

(ประยุทธ์ จันทร์โอชา)

นายกรัฐมนตรี

๑๕ มิ.ย. ๖๐



- ประสานสัมพันธ์ ในความก้าวหน้า

ในประเด็น / ความแตกต่าง

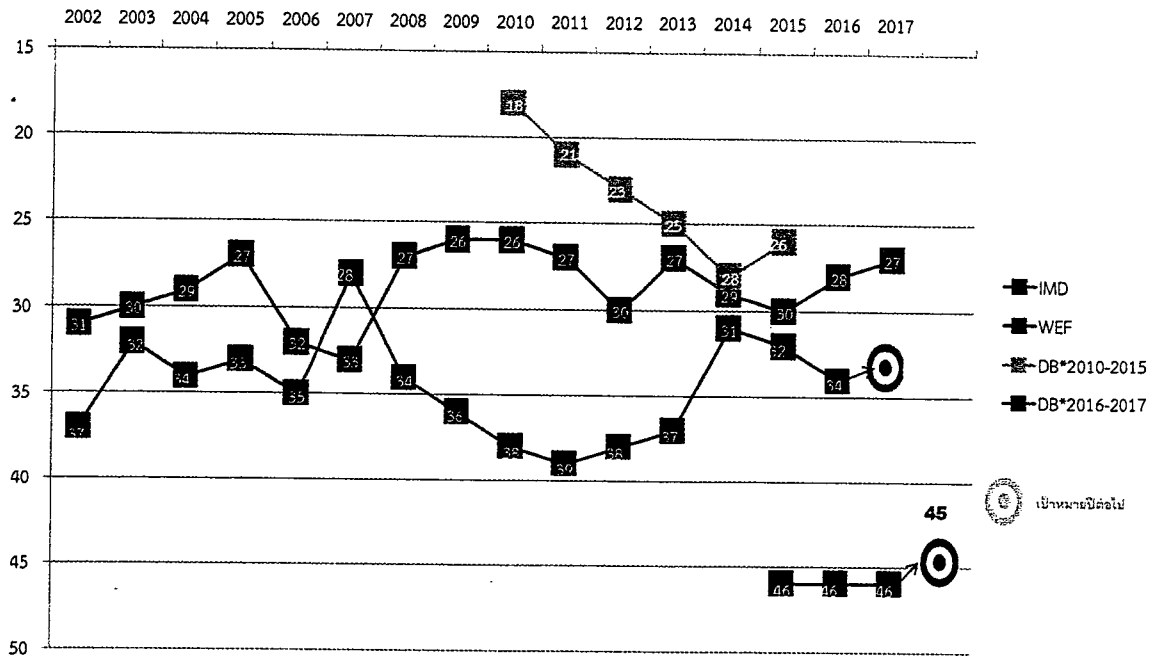
กราบเรียน น.ม. เพื่อโปรด...  
พ.ต.อ. อ. ส.

พ.ต.อ.

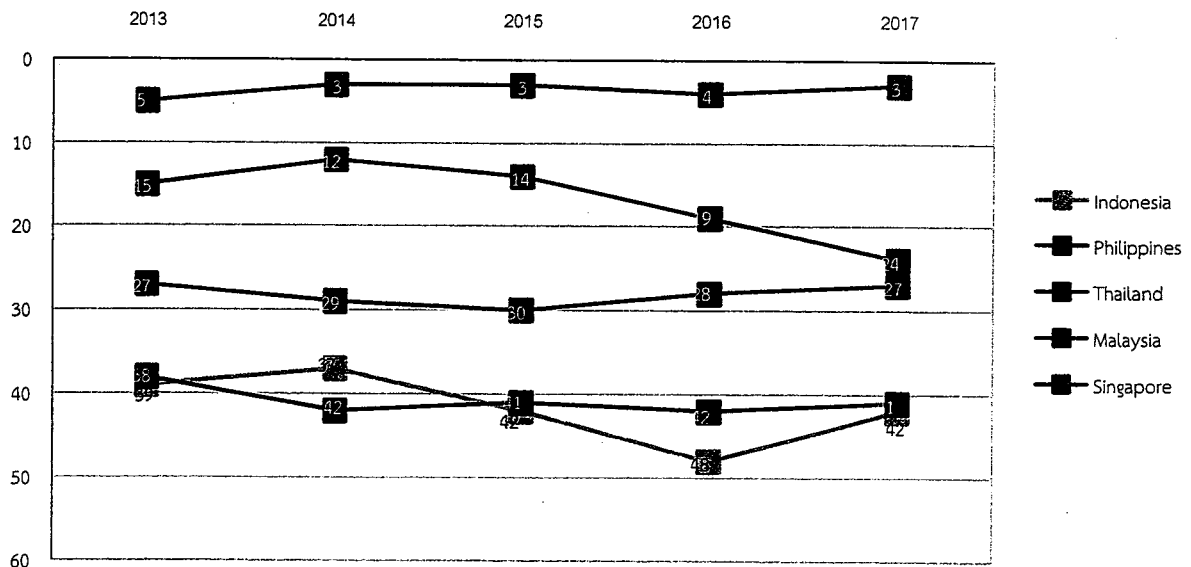
ธอน

๑๕ มิ.ย. ๖๐

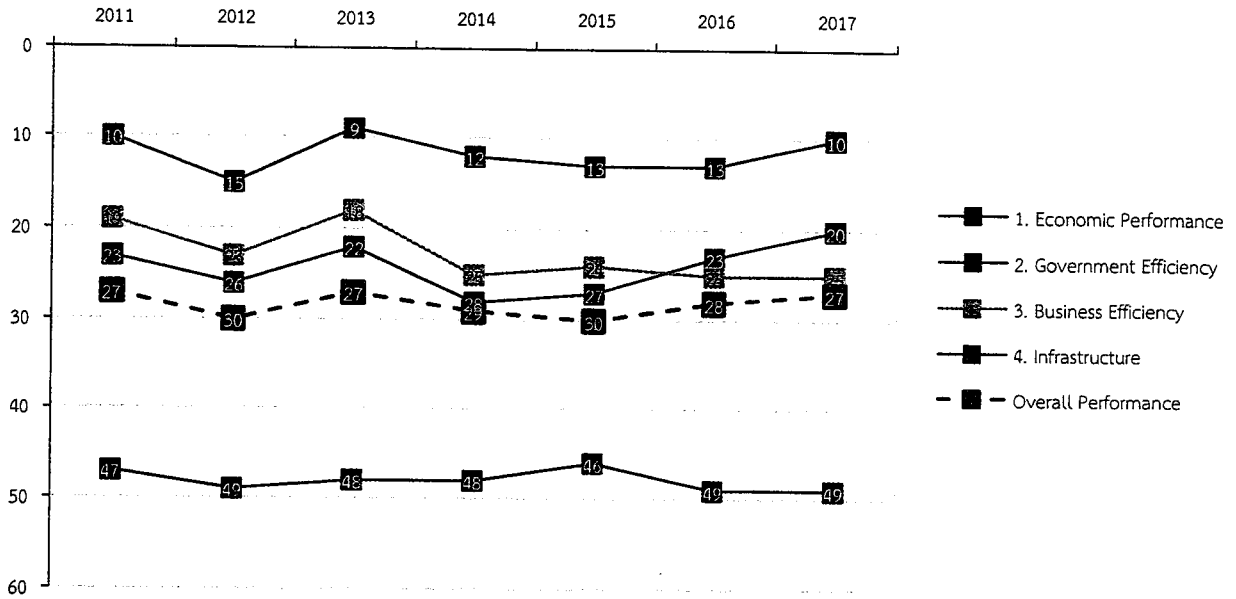
ภาพที่ 1 อันดับความสามารถในการแข่งขันของประเทศไทย 2002-2017 เริ่มแสดงสัญญาณปรับตัวดีขึ้น ในช่วง ๓ ปีที่ผ่านมา



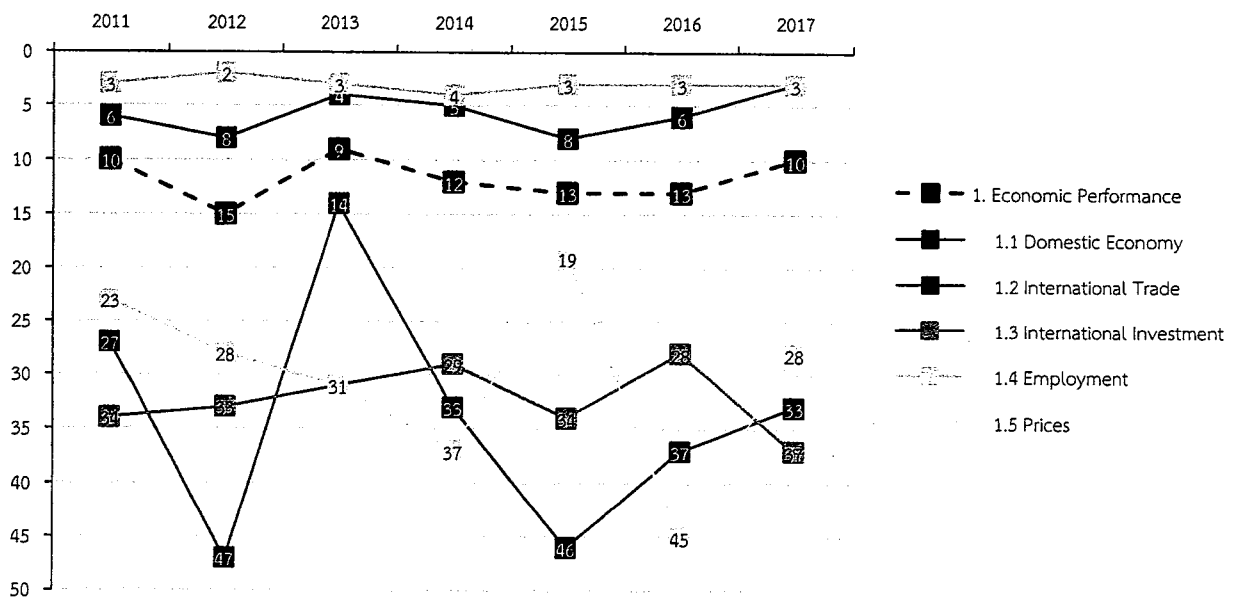
ภาพที่ 2 เปรียบเทียบอันดับความสามารถในการแข่งขัน IMD ของกลุ่มประเทศอาเซียน ประเทศไทยมีแนวโน้มดีขึ้นตลอดทั้ง ๓ ปี และยังคงรักษาระดับเป็นอันดับ ๓ ของอาเซียน แต่โดยเฉลี่ยยังมีช่องว่างกับอันดับหนึ่งและอันดับ ๒ ของอาเซียนอยู่มาก



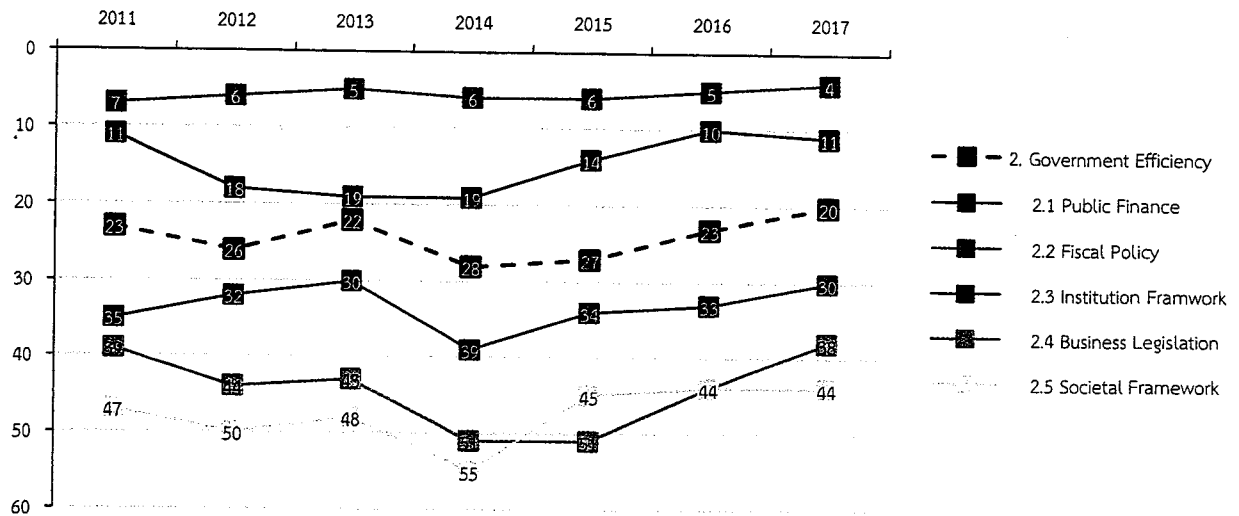
ภาพที่ 3 อันดับความสามารถในการแข่งขัน IMD ระดับปัจจัยหลักและปัจจัยย่อยของประเทศไทย 2011-2017 ในระดับปัจจัยหลัก มีแนวโน้มดีขึ้น แต่ที่ยังต้องเร่งยกระดับขึ้นมา คือด้านโครงสร้างพื้นฐาน



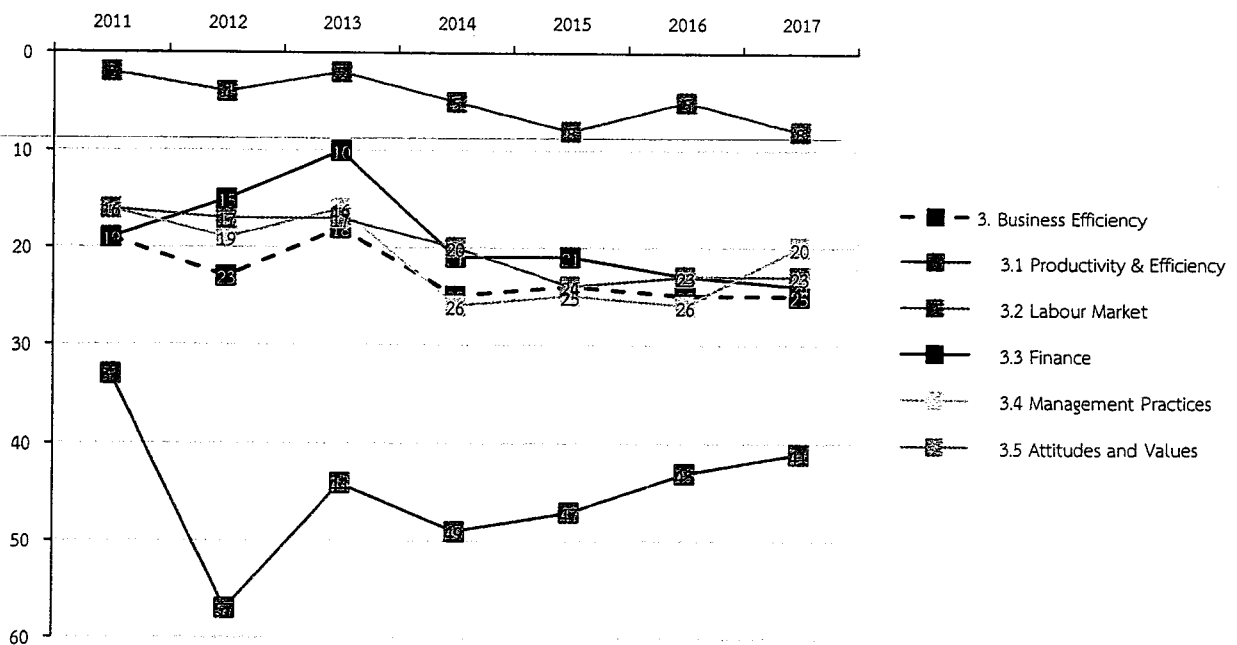
ภาพที่ 4 อันดับปัจจัยย่อยของด้านสมรรถนะทางเศรษฐกิจ (Economic Performance) เริ่มปรับตัวดีขึ้น มีจุดเด่นในด้านการจ้างงานและการค้าระหว่างประเทศ ในขณะที่ยังคงมีจุดอ่อนในด้านเศรษฐกิจภายในประเทศ ด้านการลงทุนระหว่างประเทศ และด้านระดับราคาอย่างไรก็ดี จะเห็นได้ว่า ทั้ง 3 ด้านที่เป็นจุดอ่อนมีความผันผวนของอันดับค่อนข้างสูง อาจเนื่องมาจากเป็นกลุ่มตัวชี้วัดที่มีความอ่อนไหวสูงต่อสภาพเศรษฐกิจ



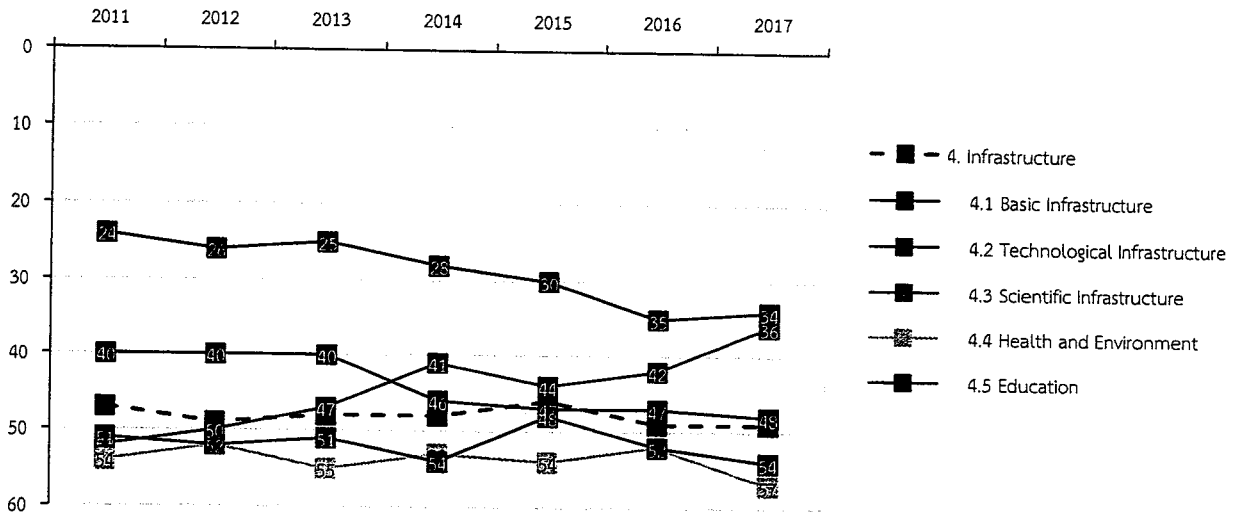
ภาพที่ 5 ด้านประสิทธิภาพภาครัฐ (Government Efficiency) ปรับตัวดีขึ้นตลอดช่วง 4 ปีที่ผ่านมา โดยมีจุดเด่นในกลุ่มตัวชี้วัดด้านฐานะการคลัง และนโยบายการคลัง ในขณะที่ยังมีจุดด้อยในด้านกรอบการบริหาร ด้านสถาบัน กฎหมายด้านธุรกิจ และกรอบการบริหารด้านสังคม



ภาพที่ 6 ด้านประสิทธิภาพภาคเอกชน (Business Efficiency) ยังไม่เห็นการปรับตัวดีขึ้นมากนัก โดยประเทศไทยมีจุดเด่นในด้านตลาดแรงงาน ในขณะที่ด้านการเงิน การบริหารจัดการ และค่านิยม ยังอยู่ในระดับพอใช้ และด้านผลิตภาพและประสิทธิภาพยังคงเป็นจุดอ่อน



ภาพที่ 7 ด้านโครงสร้างพื้นฐาน (Infrastructure) โดยภาพรวมยังอยู่ในระดับต่ำกว่าที่ควร ควรต้องเร่งปรับปรุงโดยด่วน โดยเฉพาะปัจจัยที่มีผลต่อผลิตภาพของธุรกิจหรือระบบเศรษฐกิจในระยะยาว ได้แก่ ด้านโครงสร้างพื้นฐานด้านวิทยาศาสตร์ สุขภาพและสิ่งแวดล้อม และการศึกษา



ที่มา: รายงาน MD World Competitiveness Yearbook 2011-2017

ตารางที่ 1 ตัวชี้วัดที่อันดับปรับดีขึ้นมากที่สุด 10 รายการ

	ตัวชี้วัด	อันดับ ปี 2017	อันดับ ปี 2016	เปรียบเทียบ 2017/2016
1.	1.1.16 Household consumption expenditure - real growth (B <sup>1</sup> )	20	36	↑ 16
2.	1.1.19 Resilience of the economy(S)	15	31	↑ 16
3.	1.2.05 Balance of commercial services (\$BN)(B)	17	32	↑ 15
4.	1.2.14 Exports of commercial services – growth(H)	6	53	↑ 47
5.	1.3.02 Direct investment flows abroad (%)(H)	20	34	↑ 14
6.	1.3.09 Balance of direct investment flows (\$BN)(B)	18	44	↑ 26
7.	1.3.10 Balance of direct investment flows (%)(B)	16	42	↑ 26
8.	3.3.14 Stock market index(H)	21	44	↑ 23
9.	4.2.01 Investment in telecommunications(B)	16	53	↑ 37
10.	4.5.07 Higher education achievement(H)	37	52	↑ 15

ที่มา: รายงาน IMD World Competitiveness Yearbook 2017

<sup>1</sup>หมายเหตุ S คือกลุ่มตัวชี้วัดที่ใช้ข้อมูลจากการสอบถามความคิดเห็นของนักธุรกิจ (Survey Data)

H คือกลุ่มตัวชี้วัดที่ใช้ข้อมูลเชิงสถิติ (Hard Data)

B คือกลุ่มตัวชี้วัดที่ไม่ได้นำมาประกอบการคำนวณผลการจัดอันดับ (Background Data)

ตารางที่ 2 ตัวชี้วัด IMD ที่เชื่อมโยงกับตัวชี้วัด Doing Business (DB) ของกลุ่มธนาคารโลก

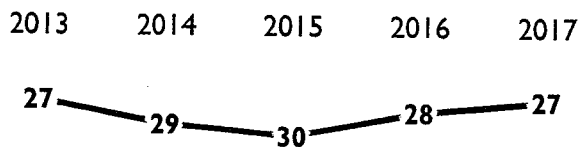
DB /190	ตัวชี้วัด IMD	อันดับ		คะแนน	
		2017 (/63)	2016 (/61)	2017	2016
1. Starting a Business (78)	2.4.13 Ease of doing business (S)	↑21	24	5.95	5.66
	2.4.14 Creation of firms (S)	↑29	31	6.66	6.30
	2.4.15 Start-up days (H)	↓55	53	25.5	28.00
	2.4.16 Start-up procedures (H)	↑25	35	5.00	6.00
2. Getting Credit (82)	3.3.05 Banking and financial services (S)	↑10	13	7.42	7.25
	3.3.06 Finance and banking regulation (S)	↓17	12	7.23	7.34
	3.3.07 Financial risk factor (S)	16	16	6.94	6.79
	3.3.08 Regulatory compliance (banking laws) (S)	↓23	19	7.21	7.30
	3.3.17 Credit (S)	↓16	13	7.08	6.97
3. Trading across borders (56)	2.4.02 Customs' authorities (S)	↑40	46	5.37	4.54
4. Protecting Minority Investors (27)	3.3.15 Shareholders' rights (S)	↓29	25	6.94	6.88
	3.4.02 Ethical practices (S)	28	28	6.34	6.21
	3.4.03 Credibility of managers (S)	↑18	36	6.71	6.44
	3.4.04 Corporate boards (S)	↑19	20	6.57	6.57

ตารางที่ 3 ผลการจัดอันดับตัวชี้วัดด้านการลงทุนระหว่างประเทศ 2016-2017

	ตัวชี้วัด IMD	อันดับ 2017	อันดับ 2016	เปรียบเทียบ	ประเภท
1.3	International Investment	37	28	↓ 9	H
1.3.01	Direct investment flows abroad (\$BN)	25	32	↑ 7	H
1.3.02	Direct investment flows abroad (%)	20	34.0	↑14	H
1.3.03	Direct investment stocks abroad (\$BN)*จุดอ่อน	35	34	↓ 1	H
1.3.04	Direct investment stocks abroad (%)*จุดอ่อน	36	36	-	H
1.3.05	Direct investment flows inward (\$BN)*จุดอ่อน	33	24	↓ 9	H
1.3.06	Direct investment flows inward (%)*จุดอ่อน	36	22	↓14	H
1.3.07	Direct investment stocks inward (\$BN)	26	24	↓ 2	B
1.3.08	Direct investment stocks inward (%)	29	21	↓ 8	B
1.3.09	Balance of direct investment flows (\$BN)	18	44	↑26	B
1.3.10	Balance of direct investment flows (%)	16	42	↑26	B
1.3.11	Net position in direct investment stocks (\$BN)	53	55	↑ 2	B
1.3.12	Net position in direct investment stocks (%)	42	46	↑ 4	S
1.3.13	Relocation threats of production	42	48	↑ 6	S
1.3.14	Relocation threats of R&D facilities*จุดอ่อน	34	25	↓ 9	S
1.3.15	Relocation threats of services	31	23	↓ 8	H
1.3.16	Portfolio investment assets	28	24	↓ 4	H
1.3.17	Portfolio investment liabilities	58	48	↓10	H

# THAILAND

## OVERALL PERFORMANCE (63 countries)



## CHALLENGES IN 2017

- Continue inclusive political and social reform for social cohesion and stability.
- Build up innovative capacity, to improve productivity and create value in key sectors.
- Reform education system to equip workforce with skillsets required for the future.
- Advance public sector's role to support national goal "Thailand 4.0".
- Develop digital platforms to facilitate new model of businesses and government services.

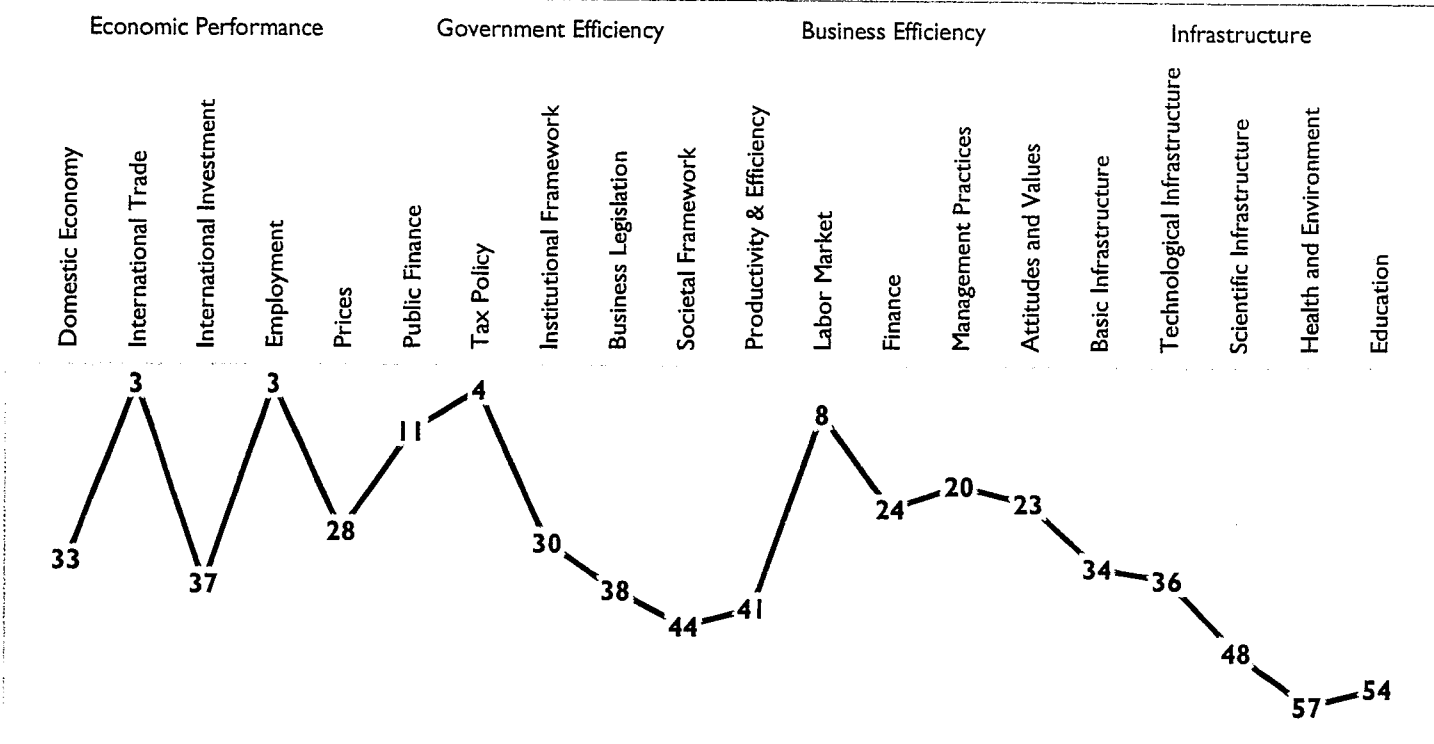
### Provided by:

Thailand Management Association (TMA), Bangkok

## BASIC FACTS

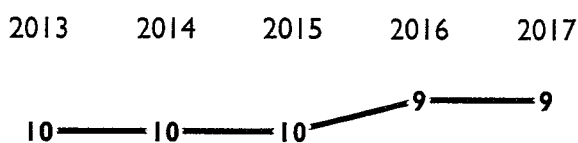
		Rank
Capital	Bangkok	
Land area (square km '000)	513 <sup>2016</sup>	
Exchange Rate (per \$)	35.296 <sup>2016</sup>	
Population - market size (millions)	65.32 <sup>2016</sup>	13
Gross Domestic Product (GDP) (US\$ billions)	406.9 <sup>2016</sup>	26
GDP (PPP) per capita (US\$)	17,833 <sup>2016</sup>	51
Real GDP growth (%)	3.2 <sup>2016</sup>	17
Consumer price inflation (%)	0.19 <sup>2016</sup>	20
Unemployment rate (%)	0.99 <sup>2016</sup>	2
Labor force (millions)	38.27 <sup>2016</sup>	11
Current account balance (% of GDP)	11.51 <sup>2016</sup>	5
Direct investment stocks inward (\$bn)	175.4 <sup>2015</sup>	26
Direct investment flows inward (% of GDP)	2.02 <sup>2016</sup>	36

## COMPETITIVENESS LANDSCAPE

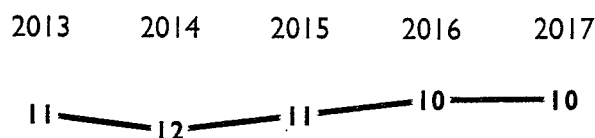


## PEER GROUPS RANKINGS

### ASIA - PACIFIC (14 countries)



### POPULATIONS > 20 MILLION (29 countries)



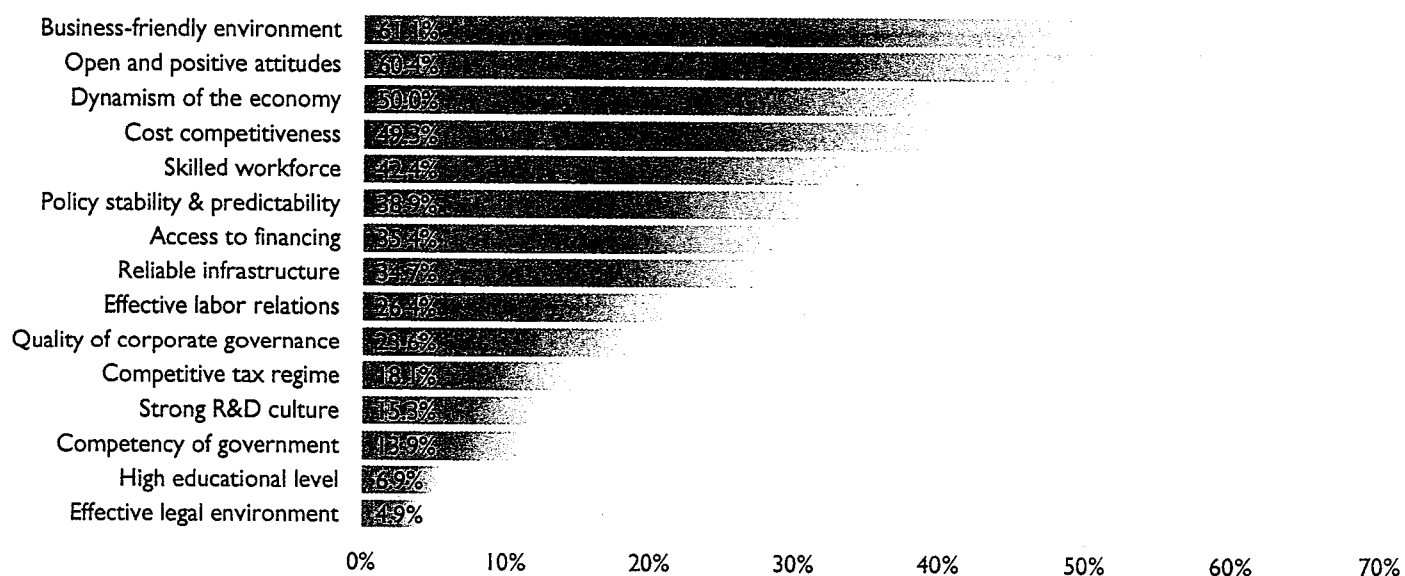
**COMPETITIVENESS EVOLUTION**

The criteria below highlight the 15 biggest Improvements and the 15 biggest Declines in the overall performance of the economy. They are determined by the largest percentage changes in the value of each criterion from one yearbook to the next.

IMPROVEMENTS	WCY	WCY	DECLINES	WCY	WCY
	2016	2017		2016	2017
2.1.02 Government budget surplus/deficit (%)	0.25	0.46	1.4.07 Long-term unemployment	0.04	0.07
4.5.07 Higher education achievement	18.0	32.7	4.3.16 Patent applications per capita	2.17	0.56
2.3.08 Exchange rate stability	0.026	0.006	4.3.18 Number of patents in force	3.7	1.3
4.3.05 Business expenditure on R&D (%)	0.26	0.43	4.5.05 Pupil-teacher ratio (secondary education)	19.91	29.54
4.3.10 Researchers in R&D per capita	0.6	0.9	4.5.09 Student mobility inbound	0.32	0.19
4.2.10 Internet bandwidth speed	9.3	13.3	4.2.20 ICT service exports	17.5	15.2
1.5.02 Adjusted consumer price inflation	2.90	1.81	4.2.03 Mobile Telephone costs	6.0	6.7
1.2.02 Current account balance	8.81	11.51	4.4.01 Total health expenditure	4.6	4.1
4.3.02 Total expenditure on R&D (%)	0.48	0.62	1.4.06 Unemployment rate	0.90	0.99
2.1.11 Pension funding	3.96	4.77	4.5.03 Public expenditure on education per pupil	19.7	17.8
2.3.10 Adaptability of government policy	4.87	5.84	1.2.23 Trade to GDP ratio	69.64	66.10
1.1.19 Resilience of the economy	5.22	6.25	4.5.08 Women with degrees	57.1	54.4
2.5.05 Risk of political instability	3.82	4.57	4.2.11 Digital/Technological skills	6.42	6.12
2.4.02 Customs' authorities	4.54	5.37	2.2.01 Collected total tax revenues	16.95	17.60
4.1.04 Access to water	6.41	7.56	4.4.11 Energy intensity	228	236

**KEY ATTRACTIVENESS INDICATORS**

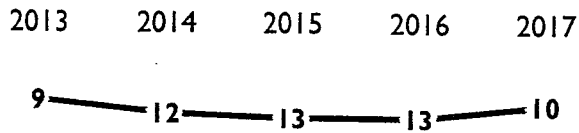
From a list of 15 indicators, respondents of the Executive Opinion Survey were asked to select 5 that they perceived as the key attractiveness factors of their economy. The chart shows the percentage of responses per indicator from the highest number of responses to the lowest.





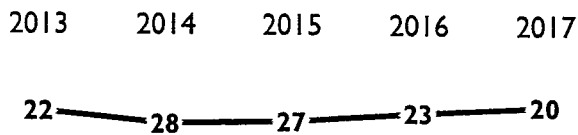
# THAILAND

## ECONOMIC PERFORMANCE



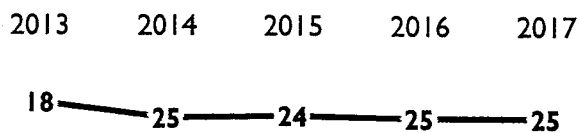
Sub-Factor Rankings :	2016	2017
Domestic Economy	37	33
International Trade	6	3
International Investment	28	37
Employment	3	3
Prices	45	28

## GOVERNMENT EFFICIENCY



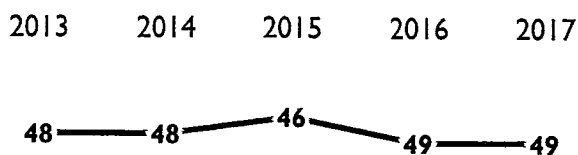
Sub-Factor Rankings :	2016	2017
Public Finance	10	11
Tax Policy	5	4
Institutional Framework	33	30
Business Legislation	44	38
Societal Framework	44	44

## BUSINESS EFFICIENCY



Sub-Factor Rankings :	2016	2017
Productivity & Efficiency	43	41
Labor Market	5	8
Finance	23	24
Management Practices	26	20
Attitudes and Values	23	23

## INFRASTRUCTURE



Sub-Factor Rankings :	2016	2017
Basic Infrastructure	35	34
Technological Infrastructure	42	36
Scientific Infrastructure	47	48
Health and Environment	52	57
Education	52	54

## THAILAND

## STRENGTHS

Economic Performance	Rank
1.4.06 Unemployment rate	2
1.4.07 Long-term unemployment	3
1.4.08 Youth unemployment	3
1.2.25 Tourism receipts	4
1.2.02 Current account balance	5
1.4.02 Employment (%)	5
1.2.17 Export concentration by partner	11
1.1.15 Real GDP growth per capita	13
1.1.13 Diversification of the economy	13
1.2.09 Exports of goods (%)	14

Government Efficiency	Rank
2.3.08 Exchange rate stability	2
2.2.07 Effective personal income tax rate	5
2.2.11 Employer's social security contribution rate	6
2.2.09 Consumption tax rate	8
2.3.10 Adaptability of government policy	10
2.4.18 Unemployment legislation	10
2.3.05 Central bank policy	10
2.1.02 Government budget surplus/deficit (%)	11
2.4.07 Investment incentives	11
2.1.09 Public finances	12

Business Efficiency	Rank
3.2.06 Working hours	4
3.2.13 Labor force (%)	7
3.2.01 Compensation levels	8
3.4.09 Customer satisfaction	8
3.3.09 Stock markets	9
3.3.05 Banking and financial services	10
3.3.11 Stock market capitalization (%)	12
3.5.03 National culture	12
3.4.11 Social responsibility	15
3.2.03 Remuneration in services professions	16

Infrastructure	Rank
4.2.02 Mobile Broadband subscribers	6
4.1.11 Dependency ratio	8
4.2.03 Mobile Telephone costs	11
4.2.19 High-tech exports (%)	11
4.2.01 Investment in Telecommunications	16
4.4.18 Renewable energies (%)	19
4.2.14 Public-private partnerships	23
4.4.23 Sustainable development	23
4.5.04 Pupil-teacher ratio (primary education)	27
4.2.10 Internet bandwidth speed	29

## WEAKNESSES

Economic Performance	Rank
1.1.20 GDP per capita	54
1.1.21 GDP (PPP) per capita	51
1.5.06 Food costs	49
1.5.02 Adjusted consumer price inflation	46
1.3.13 Relocation threats of production	42
1.3.04 Direct investment stocks abroad (% of GDP)	36
1.3.06 Direct investment flows inward (% of GDP)	36
1.3.03 Direct investment stocks abroad (\$bn)	35
1.3.14 Relocation threats of R&D facilities	34
1.3.05 Direct investment flows inward (\$bn)	33

Government Efficiency	Rank
2.4.20 Redundancy costs	61
2.4.01 Tariff barriers	58
2.4.15 Start-up days	55
2.4.05 Foreign investors	50
2.5.05 Risk of political instability	47
2.4.11 Competition legislation	46
2.3.03 Interest rate spread	45
2.5.03 Homicide	45
2.3.14 Bribery and corruption	43
2.3.04 Country credit rating	42

Business Efficiency	Rank
3.1.04 Labor productivity (PPP)	57
3.1.01 Overall productivity (PPP)	56
3.1.10 Small and medium-size enterprises	54
3.3.04 Investment risk	49
3.1.11 Use of digital tools and technologies	48
3.2.19 Finance skills	42
3.5.04 Flexibility and adaptability	36
3.5.06 Digital transformation in companies	33
3.4.08 Use of big data and analytics	33
3.1.08 Workforce productivity	30

Infrastructure	Rank
4.5.05 Pupil-teacher ratio (secondary education)	63
4.4.08 Medical assistance	60
4.3.16 Patent applications per capita	60
4.4.11 Energy intensity	60
4.4.01 Total health expenditure	60
4.3.18 Number of patents in force	59
4.2.09 Broadband subscribers	58
4.4.10 Human development index	55
4.2.07 Computers per capita	54
4.2.08 Internet users	53

# THAILAND

## I · Economic Performance

### I.1 · Domestic Economy

	Value	Average	Rank	Year
I.1.00 · Exchange Rate	35.296	65.617		2016
National currency per US\$ (average)				
I.1.01 · Gross Domestic Product (GDP)	406.9	1,118.2	26	2016
US\$ billions				
I.1.02 · GDP (PPP)	1,164.9	1,687.7	19	2016
Estimates ; US\$ billions at purchasing power parity				
I.1.03 · World GDP contribution	0.54	1.49	26	2016
Percentage share of world GDP in market prices				
I.1.04 · Household consumption expenditure (\$bn)	206.2	643.4	28	2016
US\$ billions				
I.1.05 · Household consumption expenditure (%)	50.7	55.5	48	2016
Percentage of GDP				
I.1.06 · Government consumption expenditure (\$bn)	69.5	187.7	30	2016
US\$ billions				
I.1.07 · Government consumption expenditure (%)	17.1	17.4	36	2016
Percentage of GDP				
I.1.08 · Gross fixed capital formation (\$bn)	98.9	352.4	24	2016
US\$ billions				
I.1.09 · Gross fixed capital formation (%)	24.3	23.0	14	2016
Percentage of GDP				
I.1.10 · Gross domestic savings (\$bn)	131.1	302.4	26	2016
US\$ billions				
I.1.11 · Gross domestic savings (%)	32.2	27.1	15	2016
Percentage of GDP				
I.1.12 · Economic sectors				2016
Breakdown of the economic sectors, percentage of GDP				
Economic sectors / Agriculture	8	4		2016
Breakdown as a percentage of GDP				
Economic sectors / Industry	36	29		2016
Breakdown as a percentage of GDP				
Economic sectors / Services	56	67		2016
Breakdown as a percentage of GDP				
I.1.13 · Diversification of the economy	6.34	5.11	13	2017
Diversification of the economy (industries, export markets, etc.) is extensive				
I.1.14 · Real GDP growth	3.2	2.1	17	2016
Percentage change, based on national currency in constant prices				
I.1.15 · Real GDP growth per capita	2.88	1.17	13	2016
Percentage change, based on national currency in constant prices				
I.1.16 · Household consumption expenditure - real growth	3.07	2.33	20	2016
Percentage change, based on constant prices.				
I.1.17 · Government consumption expenditure - real growth	1.61	2.22	30	2016
Percentage change, based on constant prices.				
I.1.18 · Gross fixed capital formation - real growth	2.82	2.50	23	2016
Percentage change, based on constant prices.				
I.1.19 · Resilience of the economy	6.25	5.11	15	2017
Resilience of the economy to economic cycles is strong				
I.1.20 · GDP per capita	6,228	27,262	54	2016
US\$ per capita				
I.1.21 · GDP (PPP) per capita	17,833	36,655	51	2016
Estimates; US\$ per capita at purchasing power parity				
I.1.22 · Forecast: Real GDP growth	3.5	2.5	10	2017

Percentage change, based on national currency in constant prices

1.1.23 · Forecast: Inflation	1.7	14.2	21	2017
Percentage change				
1.1.24 · Forecast: Unemployment	0.7	7.4	2	2017
Percentage of total labor force				
1.1.25 · Forecast: Current account balance	9.4	1.1	5	2017
Percentage of GDP/GNP				

## 1.2 · International Trade

	Value	Average	Rank	Year
1.2.01 · Current account balance (\$bn)	46.8	6.6	10	2016
US\$ billions (minus sign = deficit)				
1.2.02 · Current account balance	11.51	1.34	5	2016
Percentage of GDP				
1.2.03 · Balance of trade (\$bn)	20.7	1.8	18	2016
US\$ billions (minus sign = deficit)				
1.2.04 · Balance of trade (%)	5.08	-0.04	19	2016
Percentage of GDP				
1.2.05 · Balance of commercial services (\$bn)	9.81	3.13	17	2015
US\$ billions (minus sign = deficit)				
1.2.06 · Balance of commercial services (%)	2.46	2.05	23	2015
Percentage of GDP				
1.2.07 · World exports contribution	1.29	1.49	21	2015
Percentage share of world exports (goods and commercial services)				
1.2.08 · Exports of goods (\$bn)	215.33	237.84	21	2016
US\$ billions				
1.2.09 · Exports of goods (%)	52.92	37.33	14	2016
Percentage of GDP				
1.2.10 · Exports of goods per capita	3,296	10,816	41	2016
US\$ per capita				
1.2.11 · Exports of goods - growth	0.45	-2.97	23	2016
Percentage change, based on US\$ values				
1.2.12 · Exports of commercial services (\$bn)	60.28	70.44	21	2015
US\$ billions				
1.2.13 · Exports of commercial services (%)	15.10	14.77	21	2015
Percentage of GDP				
1.2.14 · Exports of commercial services - growth	9.61	-6.47	6	2015
Percentage change, based on US\$ values				
1.2.15 · Exports of goods & commercial services	274.63	315.74	21	2015
US\$ billions				
1.2.16 · Exports breakdown by economic sector				2015
Percentage of total exports				
Exports breakdown by economic sector / Agriculture	13	11		2015
Percentage of total exports				
Exports breakdown by economic sector / Industry	65	64		2015
Percentage of total exports				
Exports breakdown by economic sector / Services	22	25		2015
Percentage of total exports				
1.2.17 · Export concentration by partner	42.1	53.5	11	2015
Exports to top 5 countries, percentage of total exports				
1.2.18 · Export concentration by product	40.3	53.3	15	2015
Top 5 products, percentage of total exports				
1.2.19 · Imports of goods & commercial services (\$bn)	253.1	310.8	42	2015
US\$ billions				
1.2.20 · Imports of goods & commercial services (%)	63.4	51.3	47	2015
Percentage of GDP				
1.2.21 · Imports of goods & commercial services - growth	-9.81	-12.78	45	2015
Percentage change, based on US\$ values				
1.2.22 · Imports breakdown by economic sector				2015
Percentage of total imports				

Imports breakdown by economic sector / Agriculture	6	8	2015
Percentage of total imports			
Imports breakdown by economic sector / Industry	74	68	2015
Percentage of total imports			
Imports breakdown by economic sector / Services	20	23	2015
Percentage of total imports			
1.2.23 · Trade to GDP ratio	66.10	52.30	16 2015
(Exports + Imports) / (2 * GDP)			
1.2.24 · Terms of trade index	93.5	98.7	44 2016
Unit value of exports over unit value of imports			
1.2.25 · Tourism receipts	11.16	3.57	4 2015
International tourism receipts as a percentage of GDP			
1.2.26 · Exchange rates	6.04	5.26	17 2017
Exchange rates support the competitiveness of enterprises			

### 1.3 · International Investment

	Value	Average	Rank	Year
1.3.01 · Direct investment flows abroad (\$bn)	12.20	26.35	25	2016
US\$ billions				
1.3.02 · Direct investment flows abroad (% of GDP)	3.00	3.89	20	2016
Percentage of GDP				
1.3.03 · Direct investment stocks abroad (\$bn)	68.1	392.8	35	2015
US\$ billions				
1.3.04 · Direct investment stocks abroad (% of GDP)	17.05	58.76	36	2015
Percentage of GDP				
1.3.05 · Direct investment flows inward (\$bn)	8.20	28.87	33	2016
US\$ billions				
1.3.06 · Direct investment flows inward (% of GDP)	2.02	4.29	36	2016
Percentage of GDP				
1.3.07 · Direct investment stocks inward (\$bn)	175.4	369.8	26	2015
US\$ billions				
1.3.08 · Direct investment stocks inward (% of GDP)	43.94	73.94	29	2015
Percentage of GDP				
1.3.09 · Balance of direct investment flows (\$bn)	4.00	-2.52	18	2016
US\$ billions (flows abroad minus flows inward)				
1.3.10 · Balance of direct investment flows (%)	0.98	-0.40	16	2016
Percentage of GDP (flows abroad minus flows inward)				
1.3.11 · Net position in direct investment stocks (\$bn)	-107.4	23.0	53	2015
US\$ billions (stocks abroad minus stocks inward)				
1.3.12 · Net position in direct investment stocks (%)	-26.90	-15.18	42	2015
Percentage of GDP (stocks abroad minus stocks inward)				
1.3.13 · Relocation threats of production	4.39	4.77	42	2017
Relocation of production is not a threat to the future of your economy				
1.3.14 · Relocation threats of R&D facilities	4.77	4.81	34	2017
Relocation of R&D facilities is not a threat to the future of your economy				
1.3.15 · Relocation threats of services	5.21	4.96	31	2017
Relocation of services is not a threat to the future of your economy				
1.3.16 · Portfolio investment assets	3.82	18.62	28	2015
US\$ billions				
1.3.17 · Portfolio investment liabilities	-12.69	17.77	58	2015
US\$ billions				

## 1.4 · Employment

	Value	Average	Rank	Year
1.4.01 · Employment	37.69	38.62	11	2016
Total employment in millions				
1.4.02 · Employment (%)	57.70	46.59	5	2016
Percentage of population				
1.4.03 · Employment - growth	-0.85	1.41	60	2016
Estimates: percentage change				
1.4.04 · Employment by sector				2016
Percentage of total employment				
Employment by sector / Agriculture	31.2	8.9		2016
Percentage of total employment				
Employment by sector / Industry	23.7	23.7		2016
Percentage of total employment				
Employment by sector / Services	45.2	67.3		2016
Percentage of total employment				
1.4.05 · Employment in the public sector	9.41	17.61	13	2015
Percentage of total employment				
1.4.06 · Unemployment rate	0.99	7.62	2	2016
Percentage of labor force				
1.4.07 · Long-term unemployment	0.07	3.04	3	2016
Percentage of labor force				
1.4.08 · Youth unemployment	4.19	17.28	3	2016
Percentage of youth labor force (under the age of 25)				

## 1.5 · Prices

	Value	Average	Rank	Year
1.5.01 · Consumer price inflation	0.19	6.24	20	2016
Average annual rate				
1.5.02 · Adjusted consumer price inflation	1.81	5.30	46	2016
Inflation rate minus discount rate (absolute values)				
1.5.03 · Cost-of-living index	75.00	75.24	36	2016
Index of a basket of goods & services in the main city, including housing (New York City = 100)				
1.5.04 · Apartment rent	1,040	1,473	24	2015
3-room apartment monthly rent in major cities, US\$				
1.5.05 · Office rent	360	667	17	2015
Total occupation cost in the main city (US\$/Sq.M. per year)				
1.5.06 · Food costs	25.68	18.60	49	2015
Percentage of household final consumption expenditures				
1.5.07 · Gasoline prices	0.89	1.12	16	2016
Premium unleaded gasoline (95 Ron) US\$ per litre				

# THAILAND

## 2 · Government Efficiency

### 2.1 · Public Finance

	Value	Average	Rank	Year
2.1.01 · Government budget surplus/deficit (\$bn)	1.87	-38.51	9	2016
US\$ billions				
2.1.02 · Government budget surplus/deficit (%)	0.46	-2.18	11	2016
Percentage of GDP				
2.1.03 · Total general government debt (\$bn)	169.66	960.94	33	2016
US\$ billions				
2.1.04 · Total general government debt (%)	41.70	60.70	27	2016
Percentage of GDP				
2.1.05 · Total general government debt-real growth	3.35	5.69	39	2016
Percentage change, based on national currency in constant prices				
2.1.06 · Central government domestic debt	23.90	37.99	18	2016
Percentage of GDP				
2.1.07 · Central government foreign debt	0.67	18.27	12	2016
Percentage of GDP				
2.1.08 · Interest payment (%)	5.84	6.40	32	2016
Percentage of current revenue				
2.1.09 · Public finances	6.10	4.42	12	2017
Public finances are being efficiently managed				
2.1.10 · Tax evasion	4.74	4.55	26	2017
Tax evasion is not a threat to your economy				
2.1.11 · Pension funding	4.77	3.93	20	2017
Pension funding is adequately addressed for the future				
2.1.12 · General government expenditure	16.5	35.2	2	2016
Percentage of GDP				

### 2.2 · Tax Policy

	Value	Average	Rank	Year
2.2.01 · Collected total tax revenues	17.60	26.67	17	2015
Percentage of GDP				
2.2.02 · Collected personal income tax	2.21	5.82	12	2015
On profits, income and capital gains, as a percentage of GDP				
2.2.03 · Collected corporate taxes	4.14	2.93	52	2015
On profits, income and capital gains, as a percentage of GDP				
2.2.04 · Collected indirect tax revenues	9.71	9.89	24	2015
Taxes on goods and services as a percentage of GDP				
2.2.05 · Collected capital and property taxes	0.40	1.37	13	2015
Percentage of GDP				
2.2.06 · Collected social security contribution	1.06	7.14	12	2015
Compulsory contribution of employees and employers as a percentage of GDP				
2.2.07 · Effective personal income tax rate	4.09	16.68	5	2016
Percentage of an income equal to GDP per capita				
2.2.08 · Corporate tax rate on profit	20.00	23.59	15	2016
Maximum tax rate, calculated on profit before tax				
2.2.09 · Consumption tax rate	7.00	16.01	8	2016
Standard rate of VAT/GST				
2.2.10 · Employee's social security contribution rate	4.09	9.40	13	2016
Compulsory contribution as a percentage of an income equal to GDP per capita				
2.2.11 · Employer's social security contribution rate	4.09	16.81	6	2016
Compulsory contribution as a percentage of an income equal to GDP per capita				
2.2.12 · Real personal taxes	5.75	4.88	18	2017
Real personal taxes do not discourage people from working or seeking advancement				
2.2.13 · Real corporate taxes	6.51	5.22	12	2017

**2.3 · Institutional Framework**

	Value	Average	Rank	Year
<b>2.3.01 · Real short-term interest rate</b>				
Real discount / bank rate	1.81	-0.29	52	2016
<b>2.3.02 · Cost of capital</b>				
Cost of capital encourages business development	6.67	5.33	14	2017
<b>2.3.03 · Interest rate spread</b>				
Lending rate minus deposit rate	4.96	4.29	45	2016
<b>2.3.04 · Country credit rating</b>				
Rating on a scale of 0-100 assessed by the Institutional Investor Magazine	61.5	69.2	42	2016
<b>2.3.05 · Central bank policy</b>				
Central bank policy has a positive impact on the economy	7.16	6.04	10	2017
<b>2.3.06 · Foreign currency reserves</b>				
US\$ billions	171.90	179.78	14	2016
<b>2.3.07 · Foreign currency reserves per capita</b>				
US\$ per capita	2,631	6,580	27	2016
<b>2.3.08 · Exchange rate stability</b>				
Parity change from national currency to SDR, 2016 / 2014	0.006	0.149	2	2016
<b>2.3.09 · Legal and regulatory framework</b>				
The legal and regulatory framework encourages the competitiveness of enterprises	5.27	4.79	27	2017
<b>2.3.10 · Adaptability of government policy</b>				
Adaptability of government policy to changes in the economy is high	5.84	4.16	10	2017
<b>2.3.11 · Government decisions</b>				
Government decisions are effectively implemented	5.30	4.33	17	2017
<b>2.3.12 · Transparency</b>				
Transparency of government policy is satisfactory	4.95	4.53	27	2017
<b>2.3.13 · Bureaucracy</b>				
Bureaucracy does not hinder business activity	3.92	3.35	22	2017
<b>2.3.14 · Bribery and corruption</b>				
Bribery and corruption do not exist	2.85	4.58	43	2017
<b>2.3.15 · Rule of law</b>				
Rule of Law Index	0.51	0.66	40	2016

**2.4 · Business Legislation**

	Value	Average	Rank	Year
<b>2.4.01 · Tariff barriers</b>				
Tariffs on imports: Most favored nation simple average rate	11.00	6.03	58	2015
<b>2.4.02 · Customs' authorities</b>				
Customs' authorities do facilitate the efficient transit of goods	5.37	5.88	40	2017
<b>2.4.03 · Protectionism</b>				
Protectionism does not impair the conduct of your business	5.99	5.83	30	2017
<b>2.4.04 · Public sector contracts</b>				
Public sector contracts are sufficiently open to foreign bidders	6.16	5.81	24	2017
<b>2.4.05 · Foreign investors</b>				
Foreign investors are free to acquire control in domestic companies	5.70	6.80	50	2017
<b>2.4.06 · Capital markets</b>				
Capital markets (foreign and domestic) are easily accessible	7.23	6.43	26	2017
<b>2.4.07 · Investment incentives</b>				
Investment incentives are attractive to foreign investors	7.10	5.75	11	2017
<b>2.4.08 · Government subsidies</b>				
To private and public companies as a percentage of GDP	1.11	1.28	32	2015
<b>2.4.09 · Subsidies</b>				
Subsidies do not distort fair competition and economic development	6.03	5.25	16	2017
<b>2.4.10 · State ownership of enterprises</b>				
State ownership of enterprises is not a threat to business activities	6.10	5.82	31	2017
<b>2.4.11 · Competition legislation</b>				
Competition legislation is efficient in preventing unfair competition	5.13	5.71	46	2017
<b>2.4.12 · Parallel economy</b>				
	4.86	4.88	31	2017



Parallel (black-market, unrecorded) economy does not impair economic development					
2.4.13	· Ease of doing business	5.95	5.02	21	2017
Ease of doing business is supported by regulations					
2.4.14	· Creation of firms	6.66	6.13	29	2017
Creation of firms is supported by legislation					
2.4.15	· Start-up days	25.5	15.8	55	2016
Number of days to start a business					
2.4.16	· Start-up procedures	5.0	6.1	25	2016
Number of procedures to start a business					
2.4.17	· Labor regulations	6.16	4.96	14	2017
Labor regulations (hiring/firing practices, minimum wages, etc.) do not hinder business activities					
2.4.18	· Unemployment legislation	6.07	4.87	10	2017
Unemployment legislation provides an incentive to look for work					
2.4.19	· Immigration laws	6.36	5.92	24	2017
Immigration laws do not prevent your company from employing foreign labor					
2.4.20	· Redundancy costs	31.7	9.7	61	2016
Number of weeks of salary					

## 2.5 · Societal Framework

		Value	Average	Rank	Year
2.5.01	· Justice	5.95	5.72	29	2017
Justice is fairly administered					
2.5.02	· Personal security and private property rights	6.90	6.67	33	2017
Personal security and private property rights are adequately protected					
2.5.03	· Homicide	3.9	4.8	45	2014
Intentional homicide, rate per 100'000 population					
2.5.04	· Ageing of society	4.74	4.63	32	2017
Ageing of society is not a burden for economic development					
2.5.05	· Risk of political instability	4.57	5.67	47	2017
The risk of political instability is very low					
2.5.06	· Social cohesion	5.64	5.36	30	2017
Social cohesion is high					
2.5.07	· Gini coefficient	37.85	35.83	42	2014
Equal distribution of income scale: 0 (absolute equality) to 100 (absolute inequality)					
2.5.08	· Income distribution - lowest 10%	2.76	2.77		2012
Percentage of household incomes going to lowest 10% of households					
2.5.09	· Income distribution - highest 10%	30.43	27.06		2012
Percentage of household incomes going to highest 10% of households					
2.5.10	· Equal opportunity	6.12	5.99	28	2017
Equal opportunity legislation in your economy encourages economic development					
2.5.11	· Females in parliament	6.09	23.91	62	2015
Percentage of total seats in Parliament					
2.5.12	· Women on boards	11.20	16.05	27	2016
Boardmembers of all companies analyzed by MSCI					
2.5.13	· Gender inequality	0.366	0.200	53	2015
Gender Inequality Index (UNDP)					
2.5.14	· Disposable Income	82.2	67.3	13	2016
Female / male ratio					

# THAILAND

## 3 · Business Efficiency

### 3.1 · Productivity & Efficiency

	Value	Average	Rank	Year
3.1.01 · Overall productivity (PPP)	30,906	75,859	56	2016
Estimates: GDP (PPP) per person employed, US\$				
3.1.02 · Overall productivity	10,794	55,507	58	2016
GDP per person employed, US\$				
3.1.03 · Overall productivity - real growth	4.11	0.84	3	2016
Estimates: Percentage change of real GDP per person employed				
3.1.04 · Labor productivity (PPP)	14.10	40.54	57	2016
Estimates: GDP (PPP) per person employed per hour, US\$				
3.1.05 · Agricultural productivity (PPP)	8,268	46,640	57	2016
Estimates: Related GDP (PPP) per person employed in agriculture, US\$				
3.1.06 · Productivity in industry (PPP)	46,761	94,033	57	2016
Estimates: Related GDP (PPP) per person employed in industry, US\$				
3.1.07 · Productivity in services (PPP)	38,216	75,223	52	2016
Estimates: Related GDP (PPP) per person employed in services, US\$				
3.1.08 · Workforce productivity	5.78	5.80	30	2017
Workforce productivity is competitive by international standards				
3.1.09 · Large corporations	7.19	6.48	19	2017
Large corporations are efficient by international standards				
3.1.10 · Small and medium-size enterprises	4.66	5.88	54	2017
Small and medium-size enterprises are efficient by international standards				
3.1.11 · Use of digital tools and technologies	5.37	6.05	48	2017
Companies are very good at using digital tools and technologies to improve performance				

### 3.2 · Labor Market

	Value	Average	Rank	Year
3.2.01 · Compensation levels	2.04	12.30	8	2016
Total hourly compensation in manufacturing (wages + supplementary benefits), US\$				
3.2.02 · Unit labor costs for total economy	1.80	1.78	29	2016
Percentage change				
3.2.03 · Remuneration in services professions			16	2015
Gross annual income including supplements such as bonuses, US\$				
Remuneration in services professions / Bank credit clerk	22,815	29,177		2015
Gross annual income including supplements such as bonuses, in US\$				
Remuneration in services professions / Call center agent	5,025	17,493		2015
Gross annual income including supplements such as bonuses, in US\$				
Remuneration in services professions / Primary school teacher	7,425	27,433		2015
Gross annual income including supplements such as bonuses, in US\$				
Remuneration in services professions / Product Manager	17,951	45,686		2015
Gross annual income including supplements such as bonuses, in US\$				
Remuneration in services professions / Secretary / Personal	11,287	21,119		2015
Gross annual income including supplements such as bonuses, in US\$				
3.2.04 · Remuneration of management			35	2016
Total base salary plus bonuses and long-term incentives, US\$				
Remuneration of management / CEO	295,184	292,297		2016
Total base salary plus bonuses and long-term incentives, US\$				
Remuneration of management / Director manufacturing	140,525	140,634		2016
Total base salary plus bonuses and long-term incentives, US\$				
Remuneration of management / Engineer	58,702	74,675		2016
Total base salary plus bonuses and long-term incentives, US\$				
Remuneration of management / Human resources director	146,558	134,820		2016
Total base salary plus bonuses and long-term incentives, US\$				
3.2.05 · Remuneration spread	24.69	16.74	50	2015

Ratio of CEO to personal assistant remuneration				
<b>3.2.06 · Working hours</b>		2,191	1,902	4 2015
Average number of working hours per year				
<b>3.2.07 · Labor relations</b>		6.52	6.21	26 2017
Labor relations are generally productive				
<b>3.2.08 · Worker motivation</b>		6.18	5.86	28 2017
Worker motivation in companies is high				
<b>3.2.09 · Industrial disputes</b>		0.92	18.07	20 2013
Working days lost per 1,000 inhabitants per year (average 2013-2015)				
<b>3.2.10 · Apprenticeships</b>		5.62	4.85	16 2017
Apprenticeships are sufficiently implemented				
<b>3.2.11 · Employee training</b>		6.40	5.76	18 2017
Employee training is a high priority in companies				
<b>3.2.12 · Labor force</b>		38.27	40.51	11 2016
Employed and registered unemployed (millions)				
<b>3.2.13 · Labor force (%)</b>		58.58	49.81	7 2016
Percentage of population				
<b>3.2.14 · Labor force growth</b>		-0.73	1.12	57 2016
Percentage change				
<b>3.2.15 · Part-time employment</b>		12.48	14.52	30 2015
Percentage of total employment				
<b>3.2.16 · Female labor force</b>		45.52	42.77	33 2016
Percentage of total labor force				
<b>3.2.17 · Foreign labor force</b>		3.47	13.69	30 2014
Percentage of total labor force				
<b>3.2.18 · Skilled labor</b>		5.71	5.55	35 2017
Skilled labor is readily available				
<b>3.2.19 · Finance skills</b>		5.89	6.33	42 2017
Finance skills are readily available				
<b>3.2.20 · Attracting and retaining talents</b>		7.04	6.57	23 2017
Attracting and retaining talents is a priority in companies				
<b>3.2.21 · Brain drain</b>		5.43	4.85	26 2017
Brain drain (well-educated and skilled people) does not hinder competitiveness in your economy				
<b>3.2.22 · Foreign highly-skilled personnel</b>		5.83	5.30	24 2017
Foreign highly-skilled personnel are attracted to your country's business environment				
<b>3.2.23 · International experience</b>		5.99	5.48	22 2017
International experience of senior managers is generally significant				
<b>3.2.24 · Competent senior managers</b>		5.97	5.49	23 2017
Competent senior managers are readily available				
<b>3.3 · Finance</b>				
		Value	Average	Rank Year
<b>3.3.01 · Banking sector assets</b>		169.42	150.49	20 2016
Percentage of GDP				
<b>3.3.02 · Financial cards in circulation</b>		1.70	3.21	42 2016
Number of cards per capita				
<b>3.3.03 · Financial card transactions</b>		4,684	9,071	39 2016
US\$ per capita				
<b>3.3.04 · Investment risk</b>		53.21	63.19	49 2015
Euromoney country risk overall (scale from 0-100)				
<b>3.3.05 · Banking and financial services</b>		7.42	6.11	10 2017
Banking and financial services do support business activities efficiently				
<b>3.3.06 · Finance and banking regulation</b>		7.23	6.31	17 2017
Finance and banking regulation is sufficiently adequate				
<b>3.3.07 · Financial risk factor</b>		6.94	5.98	16 2017
The risk factor in the financial system (new financial instruments, non-performing loans, transparency) is adequately addressed				
<b>3.3.08 · Regulatory compliance (banking laws)</b>		7.21	6.69	23 2017
Regulatory compliance is sufficiently developed				
<b>3.3.09 · Stock markets</b>		7.33	5.47	9 2017
Stock markets provide adequate financing to companies				

<b>3.3.10 · Stock market capitalization (\$bn)</b>				
US\$ billions	406.4	1,069.1	24	2016
<b>3.3.11 · Stock market capitalization (%)</b>				
Percentage of GDP	99.88	80.93	12	2016
<b>3.3.12 · Value traded on stock markets</b>				
US\$ per capita	4,975	15,196	27	2016
<b>3.3.13 · Listed domestic companies</b>				
Number of listed domestic companies	639	700	14	2015
<b>3.3.14 · Stock market index</b>				
Percentage change on index in national currency	0.00	-1.36	21	2016
<b>3.3.15 · Shareholders' rights</b>				
Shareholders' rights are sufficiently implemented	6.94	6.66	29	2017
<b>3.3.16 · Initial Public Offerings</b>				
By acquiror nation (average 2014-2016) US\$ millions	2,564.62	3,365.18	15	2016
<b>3.3.17 · Credit</b>				
Credit is easily available for business	7.08	5.86	16	2017
<b>3.3.18 · Venture capital</b>				
Venture capital is easily available for business	5.30	4.91	29	2017
<b>3.3.19 · M&amp;A Activity</b>				
Deals per listed company (average 2013-2015)	0.13	1.02	54	2015
<b>3.3.20 · Corporate debt</b>				
Corporate debt does not restrain the ability of enterprises to compete	6.50	5.78	25	2017

### 3.4 · Management Practices

	Value	Average	Rank	Year
<b>3.4.01 · Agility of companies</b>	5.96	5.84	36	2017
Companies are agile				
<b>3.4.02 · Changing market conditions</b>	6.90	6.47	20	2017
Companies are generally extremely aware of changing market conditions				
<b>3.4.03 · Opportunities and threats</b>	6.25	5.90	26	2017
Companies are very good at responding quickly to opportunities and threats				
<b>3.4.04 · Ethical practices</b>	6.34	6.14	28	2017
Ethical practices are implemented in companies				
<b>3.4.05 · Credibility of managers</b>	6.71	5.95	18	2017
Credibility of managers in society is strong				
<b>3.4.06 · Corporate boards</b>	6.57	5.86	19	2017
Corporate boards do supervise the management of companies effectively				
<b>3.4.07 · Auditing and accounting practices</b>	7.34	7.09	29	2017
Auditing and accounting practices are adequately implemented in business				
<b>3.4.08 · Use of big data and analytics</b>	4.95	4.97	33	2017
Companies are very good at using big data and analytics to support decision-making				
<b>3.4.09 · Customer satisfaction</b>	7.67	6.68	8	2017
Customer satisfaction is emphasized in companies				
<b>3.4.10 · Entrepreneurship</b>	5.94	5.78	21	2017
Entrepreneurship of managers is widespread in business				
<b>3.4.11 · Social responsibility</b>	6.53	5.69	15	2017
Social responsibility of business leaders is high				

### 3.5 · Attitudes and Values

	Value	Average	Rank	Year
3.5.01 · Attitudes toward globalization	7.08	6.24	18	2017
Attitudes toward globalization are generally positive in your society				
3.5.02 · Image abroad or branding	6.90	6.16	24	2017
The image abroad of your country encourages business development				
3.5.03 · National culture	7.78	6.69	12	2017
The national culture is open to foreign ideas				
3.5.04 · Flexibility and adaptability	6.48	6.49	36	2017
Flexibility and adaptability of people are high when faced with new challenges				
3.5.05 · Need for economic and social reforms	6.47	5.72	20	2017
The need for economic and social reforms is generally well understood				
3.5.06 · Digital transformation in companies	6.03	6.08	33	2017
Digital transformation in companies is generally well understood				
3.5.07 · Value system	6.29	6.06	29	2017
The value system in your society supports competitiveness				
3.5.08 · Corporate values	6.99	6.30	16	2017
Corporate values take into account the values of employees				

# THAILAND

## 4 · Infrastructure

### 4.1 · Basic Infrastructure

	Value	Average	Rank	Year
4.1.01 · Land area	513	1,475	22	2016
Square kilometers ('000)				
4.1.02 · Arable area	3,285	3,203	20	2014
Square meters per capita				
4.1.03 · Water resources	3,303	19,246	32	2014
Total internal renewable per capita in cubic meters				
4.1.04 · Access to water	7.56	7.95	46	2017
Access to water is adequately ensured and managed				
4.1.05 · Access to commodities	8.11	8.13	43	2017
Access to commodities (basic resources, food, etc.) is adequately addressed				
4.1.06 · Management of cities	6.40	6.48	38	2017
Management of cities supports business development				
4.1.07 · Population - market size	65.32	82.42	13	2016
Estimates in millions				
4.1.08 · Population - growth	0.34	0.91	42	2016
Percentage change				
4.1.09 · Population under 15 years	17.8	19.0		2016
Percentage of total population				
4.1.10 · Population over 65 years	11.0	13.7		2016
Percentage of total population				
4.1.11 · Dependency ratio	40.5	49.1	8	2016
Population under 15 and over 64 years old, divided by active population (15 to 64 years)				
4.1.12 · Roads	0.89	1.20	26	2014
Density of the network, km roads/square km land area				
4.1.13 · Railroads	0.011	0.039	42	2015
Density of the network, km per square km				
4.1.14 · Air transportation	54,260	53,130	19	2015
Number of passengers carried by main companies, thousands				
4.1.15 · Quality of air transportation	7.47	7.24	33	2017
Quality of air transportation encourages business development				
4.1.16 · Distribution infrastructure	6.81	7.11	41	2017
The distribution infrastructure of goods and services is generally efficient				
4.1.17 · Logistics management	6.86	7.32	47	2017
Logistics management supports business development				
4.1.18 · Water transportation	5.96	6.71	44	2017
Water transportation (harbors, canals, etc.) meets business requirements				
4.1.19 · Maintenance and development	6.07	5.92	33	2017
Maintenance and development of infrastructure are adequately planned and financed				
4.1.20 · Energy infrastructure	6.67	6.60	31	2017
Energy infrastructure is adequate and efficient				
4.1.21 · Total indigenous energy production	78.74	181.81	22	2014
Millions MTOE				
4.1.22 · Total indigenous energy production (%)	58.4	102.9	34	2014
Percentage of total requirements in tons of oil equivalent				
4.1.23 · Total final energy consumption	95.88	125.14	48	2014
Millions MTOE				
4.1.24 · Total final energy consumption per capita	1.48	2.43	21	2014
MTOE per capita				
4.1.25 · Electricity costs for industrial clients	-	0.103		
US\$ per kwh				

## 4.2 · Technological Infrastructure

	Value	Average	Rank	Year
4.2.01 · Investment in Telecommunications	0.48	0.38	16	2015
Percentage of GDP				
4.2.02 · Mobile Broadband subscribers	93.8	62.1	6	2015
3G & 4G market, % of mobile market				
4.2.03 · Mobile Telephone costs	6.7	17.2	11	2015
Monthly Blended Average Revenue per User				
4.2.04 · Communications technology	7.53	7.51	36	2017
Communications technology (voice and data) meets business requirements				
4.2.05 · Connectivity	7.44	7.65	40	2017
Connectivity of people and firms (telecom, IT, etc.) is highly extensive				
4.2.06 · Computers in use	0.61	1.38	25	2016
Worldwide share/ Source: Computer Industry Almanac				
4.2.07 · Computers per capita	230	686	54	2016
Number of computers per 1000 people/ Source: Computer Industry Almanac				
4.2.08 · Internet users	520	727	53	2016
Number of internet users per 1000 people/ Source: Computer Industry Almanac				
4.2.09 · Broadband subscribers	92	332	58	2015
Number of subscribers per 1000 inhabitants				
4.2.10 · Internet bandwidth speed	13.3	12.6	29	2016
Average speed				
4.2.11 · Digital/Technological skills	6.12	7.02	50	2017
Digital/Technological skills are readily available				
4.2.12 · Qualified engineers	6.16	6.60	44	2017
Qualified engineers are available in your labor market				
4.2.13 · Technological cooperation	5.75	5.72	30	2017
Technological cooperation between companies is developed				
4.2.14 · Public-private partnerships	6.04	5.57	23	2017
Public and private sector ventures are supporting technological development				
4.2.15 · Development and application of technology	6.00	6.27	39	2017
Development and application of technology are supported by the legal environment				
4.2.16 · Funding for technological development	5.85	5.68	33	2017
Funding for technological development is readily available				
4.2.17 · Technological regulation	5.74	6.00	36	2017
Technological regulation supports business development and innovation				
4.2.18 · High-tech exports (\$)	34,544	33,989	15	2015
US\$ millions				
4.2.19 · High-tech exports (%)	21.44	14.80	11	2015
Percentage of manufactured exports				
4.2.20 · ICT service exports	15.2	27.4	45	2015
Percentage of service exports				
4.2.21 · Cyber security	5.23	5.45	38	2017
Cyber security is being adequately addressed by corporations				

### 4.3 Scientific Infrastructure

	Value	Average	Rank	Year
4.3.01 · Total expenditure on R&D (\$)	2,472	25,461	36	2015
US\$ millions				
4.3.02 · Total expenditure on R&D (%)	0.62	1.54	47	2015
Percentage of GDP				
4.3.03 · Total expenditure on R&D per capita (\$)	38.0	560.3	52	2015
US\$ per capita				
4.3.04 · Business expenditure on R&D (\$)	1,736	17,479	32	2015
US\$ millions				
4.3.05 · Business expenditure on R&D (%)	0.43	0.95	37	2015
Percentage of GDP				
4.3.06 · Total R&D personnel	89.6	189.8	18	2015
Full-time work equivalent (FTE thousands)				
4.3.07 · Total R&D personnel per capita	1.38	4.75	47	2015
Full-time work equivalent (FTE) per 1000 people				
4.3.08 · Total R&D personnel in business enterprise	49.0	142.0	19	2015
Full-time work equivalent (FTE thousands)				
4.3.09 · Total R&D personnel in business per capita	0.75	2.65	41	2015
Full-time work equivalent (FTE) per 1000 people				
4.3.10 · Researchers in R&D per capita	0.9	3.3	46	2015
Full-time work equivalent (FTE) per 1000 people				
4.3.11 · Science degrees	-	29.75		
Percentage of total first university degrees in science and engineering				
4.3.12 · Scientific articles	8,631	33,285	36	2013
Scientific articles published by origin of author				
4.3.13 · Nobel prizes	0	8	29	2016
Awarded in physics, chemistry, physiology or medicine and economics since 1950				
4.3.14 · Nobel prizes per capita	0.00	0.19	29	2016
Awarded in physics, chemistry, physiology or medicine and economics since 1950 per million people				
4.3.15 · Patent applications	366	47,036	52	2015
Number of applications filed by applicant's origin				
4.3.16 · Patent applications per capita	0.56	81.25	60	2015
Number of applications filed by applicant's origin, per 100,000 inhabitants				
4.3.17 · Patent grants	207	19,892	47	2015
Number of patents granted by applicant's origin (average 2013-2015)				
4.3.18 · Number of patents in force	1.3	297.8	59	2015
by applicant's origin, per 100,000 inhabitants				
4.3.19 · Value added of KTI industries	19.3	25.4	42	2014
Percentage of GDP				
4.3.20 · Scientific research	4.47	5.28	41	2017
Scientific research (public and private) is high by international standards				
4.3.21 · Researchers and scientists	4.25	4.81	36	2017
Researchers and scientists are attracted to your country				
4.3.22 · Scientific research legislation	4.90	5.33	38	2017
Laws relating to scientific research do encourage innovation				
4.3.23 · Intellectual property rights	5.00	6.31	47	2017
Intellectual property rights are adequately enforced				
4.3.24 · Knowledge transfer	4.81	5.16	33	2017
Knowledge transfer is highly developed between companies and universities				
4.3.25 · Innovative capacity	5.15	5.65	37	2017
Innovative capacity of firms (to generate new products, processes and/or services) is high in your economy				



## 4.4 · Health and Environment

	Value	Average	Rank	Year
4.4.01 · Total health expenditure	4.1	7.6	60	2014
Percentage of GDP				
4.4.02 · Total health expenditure per capita	258	2,635	58	2014
US\$ per capita				
4.4.03 · Public expenditure on health (%)	77.83	65.63	18	2014
Percentage of total health expenditure				
4.4.04 · Health infrastructure	6.34	5.72	30	2017
Health infrastructure meets the needs of society				
4.4.05 · Life expectancy at birth	74.6	77.7	48	2015
Average estimate				
4.4.06 · Healthy life expectancy	66.7	69.2	47	2016
Average estimate				
4.4.07 · Infant mortality	12.3	8.9	48	2015
Under five mortality rate per 1000 live births				
4.4.08 · Medical assistance			60	2015
Number of inhabitants per physician and per nurse				
Medical assistance / Per nurse	466.24	255.93		2015
Number of inhabitants per physician and per nurse				
Medical assistance / Per physician	3,335.10	528.31		2015
4.4.09 · Urban population	52	76		2016
Percentage of total population				
4.4.10 · Human development index	0.74	0.84	55	2015
Combines economic - social - educational indicators/ Source: Human Development Report				
4.4.11 · Energy intensity	236	113	60	2014
Total energy consumed for each 1000 US\$ of GDP in MTOE				
4.4.12 · Paper and cardboard recycling rate	-	72.04		
Percentage of apparent consumption				
4.4.13 · Waste water treatment plants	-	75.3		
Percentage of population served				
4.4.14 · Water consumption intensity	251.25	45.19	48	2014
Water withdrawal for each 1000 US\$ of GDP in cubic meters				
4.4.15 · CO2 emissions	243.5	453.3	43	2014
Metric tons of carbon dioxide from fuel combustion				
4.4.16 · CO2 emissions intensity	599.0	391.4	50	2014
CO2 emissions from fuel combustion in metric tons per one million US\$ of GDP				
4.4.17 · Exposure to particle pollution	22.95	16.94	51	2013
Mean population exposure to PM2.5, Micrograms per cubic metre				
4.4.18 · Renewable energies (%)	19.6	15.5	19	2014
Share of renewables in total energy requirements, %				
4.4.19 · Total biocapacity	1.24	4.20	45	2012
Global hectares per capita of biologically productive space				
4.4.20 · Ecological footprint	2.7	5.5	7	2012
Global hectares per person				
4.4.21 · Ecological balance (reserve/deficit)	-1.42	-1.29	29	2012
Total biocapacity minus total footprint in global hectares per capita				
4.4.22 · Environment-related technologies	0.03	1.62	44	2012
Development of environment-related technologies, % inventions worldwide				
4.4.23 · Sustainable development	6.42	6.01	23	2017
Sustainable development is a priority in companies				
4.4.24 · Pollution problems	5.55	5.94	40	2017
Pollution problems do not seriously affect your economy				
4.4.25 · Environmental laws	5.85	6.14	40	2017
Environmental laws and compliance do not hinder the competitiveness of businesses				
4.4.26 · Quality of life	6.36	6.72	34	2017
Quality of life is high				

## 4.5 · Education

	Value	Average	Rank	Year
4.5.01 · Total public expenditure on education	3.9	4.7	43	2015
Percentage of GDP				
4.5.02 · Total public expenditure on education per capita	238	1,453	55	2015
US\$ per capita				
4.5.03 · Public expenditure on education per pupil	17.8	21.7	41	2013
Percentage of GDP per capita (secondary)				
4.5.04 · Pupil-teacher ratio (primary education)	15.39	16.27	27	2014
Ratio of students to teaching staff				
4.5.05 · Pupil-teacher ratio (secondary education)	29.54	13.95	63	2014
Ratio of students to teaching staff				
4.5.06 · Secondary school enrollment	83.6	90.5	53	2014
Percentage of relevant age group receiving full-time education				
4.5.07 · Higher education achievement	32.7	39.3	37	2014
Percentage of population that has attained at least tertiary education for persons 25-34				
4.5.08 · Women with degrees	54.4	57.5	44	2014
Percentage of female graduates in tertiary education				
4.5.09 · Student mobility inbound	0.19	2.81	53	2014
Foreign tertiary-level students per 1000 inhabitants				
4.5.10 · Student mobility outbound	0.39	2.20	53	2014
National tertiary-level students studying abroad per 1000 inhabitants				
4.5.11 · Educational assessment - PISA			49	2015
PISA survey of 15-year olds				
Educational assessment - PISA / Mathematics	415	475		2015
PISA survey of 15-year olds				
Educational assessment - PISA / Sciences	421	478		2015
PISA survey of 15-year olds				
4.5.12 · English proficiency - TOEFL	77	88	58	2015
TOEFL scores				
4.5.13 · Educational system	4.45	5.55	46	2017
The educational system meets the needs of a competitive economy				
4.5.14 · Science in schools	4.48	5.21	46	2017
Science in schools is sufficiently emphasized				
4.5.15 · University education	4.99	5.87	46	2017
University education meets the needs of a competitive economy				
4.5.16 · Management education	5.41	5.96	43	2017
Management education meets the needs of the business community				
4.5.17 · Illiteracy	3.3	2.7	47	2015
Adult (over 15 years) illiteracy rate as a percentage of population				
4.5.18 · Language skills	4.30	6.10	50	2017
Language skills are meeting the needs of enterprises				



ด่วนที่สุด

บันทึกข้อความ

ส่วนราชการ... สำนักเลขาธิการคณะรัฐมนตรี ทำเนียบรัฐบาล โทร. ๐ ๒๒๘๐ ๙๐๐๐

ที่... นร ๐๕๐๕/ว(ล)๒๔๒๓๓... วันที่ ๕ กรกฎาคม ๒๕๕๙

เรื่อง ผลการประชุมคณะกรรมการพัฒนาขีดความสามารถในการแข่งขันของประเทศ (กพข.) ครั้งที่ ๑/๒๕๕๙

เสนอ สำนักงานปลัดกระทรวงเกษตรและสหกรณ์

เพื่อโปรดพิจารณาดำเนินการต่อไป

*Am ๑๗๖๖*

ศาสตราจารย์ สุขเสถียร ๒๖  
ปลัดเลขาธิการคณะรัฐมนตรี

# ด่วนที่สุด

ที่ นร ๐๕๐๕/ว(ล) ๒๔๒๓๓



สำนักงานรัฐมนตรี
กระทรวงเกษตรและสหกรณ์
รับที่... ๒๓๖๕๓
วันที่... ๕ ก.ค. ๒๕๕๙
เวลา... ๗.๕๕ น.

สำนักเลขาธิการคณะรัฐมนตรี  
ทำเนียบรัฐบาล กทม. ๑๐๓๐๐

๕ กรกฎาคม ๒๕๕๙

วันที่... ๕ ก.ค. ๕๙

เรื่อง ผลการประชุมคณะกรรมการพัฒนาขีดความสามารถในการแข่งขันของประเทศ (กพข.) ครั้งที่ ๑/๒๕๕๙  
เรียน รัฐมนตรีว่าการกระทรวงเกษตรและสหกรณ์  
อ้างถึง หนังสือสำนักเลขาธิการคณะรัฐมนตรี ด่วนที่สุด ที่ นร ๐๕๐๕/ว(ล) ๑๒๒๑๙ ลงวันที่ ๕ เมษายน ๒๕๕๙

สิ่งที่ส่งมาด้วย สำเนาหนังสือสำนักงานคณะกรรมการพัฒนาการเศรษฐกิจและสังคมแห่งชาติ  
ด่วนที่สุด ที่ นร ๑๑๐๔/๓๖๘๔ ลงวันที่ ๒๑ มิถุนายน ๒๕๕๙

ตามที่ได้แจ้งมติคณะรัฐมนตรี (๕ เมษายน ๒๕๕๙) เกี่ยวกับผลการประชุมคณะกรรมการพัฒนาขีดความสามารถในการแข่งขันของประเทศ (กพข.) ครั้งที่ ๑/๒๕๕๘ มาเพื่อทราบ ความละเอียดแจ้งแล้ว นั้น

สำนักงานคณะกรรมการพัฒนาการเศรษฐกิจและสังคมแห่งชาติได้เสนอผลการประชุมคณะกรรมการพัฒนาขีดความสามารถในการแข่งขันของประเทศ (กพข.) ครั้งที่ ๑/๒๕๕๙ ไปเพื่อคณะรัฐมนตรีทราบ ความละเอียดปรากฏตามสำเนาหนังสือที่ส่งมาด้วยนี้

สำนักเลขาธิการคณะรัฐมนตรีได้นำเสนอคณะรัฐมนตรีทราบแล้วเมื่อวันที่ ๕ กรกฎาคม ๒๕๕๙

จึงเรียนมาเพื่อโปรดทราบ

ขอแสดงความนับถือ

ทราบ

ดี, 16/16/16/16/16/16

๒/๑๖/๖

(นายปัญญาพล ศรีแสงแก้ว)

ผู้อำนวยการสำนักพัฒนายุทธศาสตร์และติดตามนโยบายพิเศษ ปฏิบัติราชการแทน  
เลขาธิการคณะรัฐมนตรี

พลเอก

(ฉัตรชัย สาริกัลยะ)

รัฐมนตรีว่าการกระทรวงเกษตรและสหกรณ์  
๗ ก.ค. ๕๙

สำนักพัฒนายุทธศาสตร์และติดตามนโยบายพิเศษ  
โทร. ๐ ๒๒๘๐ ๙๐๐๐ ต่อ ๓๒๖ (อิทธิศักดิ์), ๔๔๒ (กัลยา)  
โทรสาร ๐ ๒๒๘๐ ๑๔๔๖  
www.soc.go.th

เรียน พล.ต.

๑. ๕๐/๑๐๓๐๐

๒. ๕๐/๑๐๓๐๐-๑๐๓๐๐-๑๐๓๐๐-๑๐๓๐๐

พลเอก

๒๕.๕๕ น.

(ประสาธ สุขเกษตร)

เลขานุการรัฐมนตรีว่าการกระทรวงเกษตรและสหกรณ์

๕ ก.ค. ๕๙