



บันทึกข้อความ

ส่วนราชการ สำนักบริหารกลาง ฝ่ายบริหารทั่วไป โทร. ๐ ๒๖๒๘ ๕๒๔๐ - ๕๙ ต่อ ๒๑๑๖

ที่ กษ ๐๔๐๑/ว ๕๒๗

วันที่ ๔ พฤษภาคม ๒๕๖๐

เรื่อง เอกสารแจ้งเวียน

เรียน อธิบดีกรมตรวจบัญชีสหกรณ์
รองอธิบดีกรมตรวจบัญชีสหกรณ์
ผู้เชี่ยวชาญกรมตรวจบัญชีสหกรณ์
ผู้อำนวยการสำนัก , ผู้อำนวยการศูนย์ และ ผู้อำนวยการกอง
หัวหน้ากลุ่มตรวจสอบภายใน
หัวหน้ากลุ่มพัฒนาระบบบริหาร
ผู้อำนวยการสำนักงานตรวจบัญชีสหกรณ์ที่ ๑ - ๑๐
ผู้เชี่ยวชาญสำนักงานตรวจบัญชีสหกรณ์ที่ ๑ - ๑๐
หัวหน้าสำนักงานตรวจบัญชีสหกรณ์ทุกจังหวัด
ผู้อำนวยการกลุ่มและหัวหน้าฝ่าย ในสังกัดสำนักบริหารกลาง

สำนักบริหารกลาง ขอส่งสำเนา หนังสือ ประกาศ ระเบียบ คำสั่ง
กรมตรวจบัญชีสหกรณ์ ลงวันที่ ๓ พฤษภาคม ๒๕๖๐ เรื่อง ผลการคัดเลือกบุคคลเพื่อแต่งตั้งให้ดำรงตำแหน่ง
ประภทวิชาการ ระดับชำนาญการ ตามแนวทางการบริหารงานบุคคลของกรมตรวจบัญชีสหกรณ์ ในจังหวัด
ชายแดนภาคใต้

จึงเรียนมาเพื่อ โปรดทราบ
 โปรดทราบและถือปฏิบัติ
 โปรดทราบและดำเนินการในส่วนที่เกี่ยวข้อง
 โปรดทราบและแจ้งผู้ที่เกี่ยวข้องทราบ

(นายบุญเลิศ ใจดี)

ผู้อำนวยการสำนักบริหารกลาง



ประกาศกรมตรวจบัญชีสหกรณ์

เรื่อง ผลการคัดเลือกบุคคลเพื่อแต่งตั้งให้ดำรงตำแหน่งประเภทวิชาการ ระดับชำนาญการ
ตามแนวทางการบริหารงานบุคคลของกรมตรวจบัญชีสหกรณ์ ในจังหวัดชายแดนภาคใต้

.....

ตามหนังสือสำนักงาน ก.พ. ที่ นร ๑๐๐๖/ว ๑ ลงวันที่ ๑๔ มีนาคม ๒๕๕๑ ที่ นร ๑๐๐๖/๑๗๕๐
ลงวันที่ ๑๑ สิงหาคม ๒๕๕๑ ที่ นร ๑๐๐๖/ว ๗ ลงวันที่ ๖ มีนาคม ๒๕๕๒ และแนวทางที่กรม ฯ กำหนด
และประกาศกรมตรวจบัญชีสหกรณ์ ลงวันที่ ๑๐ เมษายน ๒๕๕๑ เรื่อง แนวทางการบริหารงานบุคคลของ
กรมตรวจบัญชีสหกรณ์ ใน ๓ จังหวัดชายแดนภาคใต้ ประกาศกรมตรวจบัญชีสหกรณ์ ลงวันที่ ๒๒ กันยายน ๒๕๕๑
เรื่อง แนวทางการบริหารงานบุคคลของกรมตรวจบัญชีสหกรณ์ ในจังหวัดชายแดนภาคใต้ (เพิ่มเติม)
ประกอบกับประกาศ อ.ก.พ.กรมตรวจบัญชีสหกรณ์ ลงวันที่ ๒ กุมภาพันธ์ ๒๕๕๙ เรื่อง หลักเกณฑ์และวิธีการ
ประเมินบุคคลเพื่อแต่งตั้งให้ดำรงตำแหน่งประเภทวิชาการ ระดับชำนาญการและระดับชำนาญการพิเศษ
ในสังกัดกรมตรวจบัญชีสหกรณ์ นั้น

กรมตรวจบัญชีสหกรณ์ได้ดำเนินการคัดเลือกบุคคล โดยพิจารณาจากคุณสมบัติของบุคคล
ได้แก่ คุณวุฒิ ระยะเวลาการดำรงตำแหน่ง ประวัติการรับราชการ ประวัติการฝึกอบรม ผลการปฏิบัติงาน
ย้อนหลัง ๓ ปี อัตราเงินเดือน การประเมินความรู้ ความสามารถ และความชำนาญในการปฏิบัติงาน
โดยผ่านการรับรองจากผู้บังคับบัญชาตามลำดับชั้น ผลปรากฏว่ามีข้าราชการผู้ขอรับการคัดเลือก จำนวน ๒ ราย
เป็นผู้ที่มีความเหมาะสม เนื่องจากมีคุณสมบัติของบุคคลครบถ้วนและผลการปฏิบัติงานที่ผ่านมาแสดงถึง
ความรู้ความสามารถในการปฏิบัติงานในหน้าที่เป็นไปตามหลักเกณฑ์และแนวทางที่ ก.พ. และกรมกำหนด
ดังนั้น จึงให้ผู้ขอรับการคัดเลือกจำนวน ๒ ราย เป็นผู้ได้รับการคัดเลือกเพื่อเลื่อนและแต่งตั้งให้ดำรงตำแหน่ง
ประเภทวิชาการ ระดับชำนาญการ ดังรายละเอียดแนบท้ายประกาศนี้

ประกาศ ณ วันที่ ๘ พฤษภาคม พ.ศ. ๒๕๖๐

(นางบริสุทธิ์ เปรมประพันธ์)
อธิบดีกรมตรวจบัญชีสหกรณ์

ผู้ได้รับการคัดเลือกเพื่อเลื่อนและแต่งตั้งให้ดำรงตำแหน่งนักวิชาการตรวจสอบบัญชี ระดับชำนาญการ

ลำดับที่	ส่วนราชการที่สังกัดปัจจุบัน		ส่วนราชการที่ได้รับการคัดเลือก		เค้าโครงเรื่องผลงานที่เป็นผลการดำเนินงานที่ผ่านมา	เค้าโครงเรื่องข้อเสนอแนวคิด/วิธีการเพื่อพัฒนางาน	หมายเหตุ
	ชื่อ/นามสกุล	ตำแหน่งเลขที่	ส่วนราชการ/ตำแหน่ง	ตำแหน่งเลขที่			
๑	<p>สำนักงานตรวจบัญชีสหกรณ์ที่ ๙</p> <p>สำนักงานตรวจบัญชีสหกรณ์ปัตตานี</p> <p>ฝ่ายตรวจสอบและแนะนำด้านการบัญชี</p> <p>นางสาวอุชณา บินฮาริส</p> <p>นักวิชาการตรวจสอบบัญชีปฏิบัติการ</p>	๑๒๙๕	<p>นักวิชาการตรวจสอบบัญชีชำนาญการ</p> <p>ฝ่ายตรวจสอบและแนะนำด้านการบัญชี</p> <p>สำนักงานตรวจบัญชีสหกรณ์ปัตตานี</p> <p>สำนักงานตรวจบัญชีสหกรณ์ที่ ๙</p>	๑๒๙๕	<p>การตรวจสอบธุรกิจจัดหาสินค้ามาจำหน่าย</p> <p>กรณีศึกษาร้านสหกรณ์โรงพยาบาลปัตตานี จำกัด</p> <p>จังหวัดปัตตานี</p>	<p>การพัฒนาแอปพลิเคชันอาสาสมัครเกษตรด้านบัญชี</p> <p>(ครูบัญชีอาสา)</p>	<p>หมายเหตุ</p> <p>๑. ผู้ได้รับการคัดเลือก พิจารณาจากผลการปฏิบัติงานที่ผ่านมา ซึ่งแสดงถึงความรู้ความสามารถในการปฏิบัติงานในหน้าที่ ตามนัยหนังสือสำนักงาน ก.พ. ที่ นร ๑๐๐๖/ว ๑ ลงวันที่ ๑๔ มีนาคม ๒๕๕๑ ที่ นร ๑๐๐๖/๑๗๕๐ ลงวันที่ ๑๑ สิงหาคม ๒๕๕๑ และประกาศกรมตรวจบัญชีสหกรณ์ ลงวันที่ ๑๐ เมษายน ๒๕๕๑ และวันที่ ๒๒ กันยายน ๒๕๕๑</p> <p>๒. ผู้ได้รับการคัดเลือกยืนยันความประสงค์ขอรับการแต่งตั้ง โดยจะปฏิบัติงานในพื้นที่ต่อไปอีกไม่น้อยกว่า ๒ ปี นับแต่ได้รับการแต่งตั้ง (รวมทั้งกรณีการโอน)</p> <p style="text-align: right;">พิมพ์ ๑๐๓</p>

ผู้ได้รับการคัดเลือกเพื่อเลื่อนและแต่งตั้งให้ดำรงตำแหน่งนักวิชาการตรวจสอบบัญชี ระดับชำนาญการ

ลำดับที่	ส่วนราชการที่สังกัดปัจจุบัน		ส่วนราชการที่ได้รับการคัดเลือก		เค้าโครงเรื่องผลงานที่เป็นผลการดำเนินงานที่ผ่านมา	เค้าโครงเรื่องข้อเสนอแนวคิด/วิธีการเพื่อพัฒนางาน	หมายเหตุ
	ชื่อ/นามสกุล	ตำแหน่งเลขที่	ส่วนราชการ/ตำแหน่ง	ตำแหน่งเลขที่			
๒	<p>สำนักงานตรวจบัญชีสหกรณ์ที่ ๔ สำนักงานตรวจบัญชีสหกรณ์นราธิวาส ฝ่ายตรวจสอบและแนะนำด้านการบัญชี นางสาวธัญดา สุวรรณสังข์ นักวิชาการตรวจสอบบัญชีปฏิบัติการ</p>	๑๒๘๓	<p>นักวิชาการตรวจสอบบัญชีชำนาญการ ฝ่ายตรวจสอบและแนะนำด้านการบัญชี สำนักงานตรวจบัญชีสหกรณ์นราธิวาส สำนักงานตรวจบัญชีสหกรณ์ที่ ๔</p>	๑๒๘๓	<p>การตรวจสอบสหกรณ์รถยนต์โดยสาร ขนาดเล็กแฉ่ง จำกัด ปีบัญชี ๒๕๕๘</p>	<p>การเพิ่มทักษะการใช้งานโปรแกรมระบบบัญชี สหกรณ์ครบวงจรให้แก่เจ้าหน้าที่โครงการเสริมสร้าง ความเข้มแข็งแก่สหกรณ์และกลุ่มเกษตรกรในจังหวัด ชายแดนภาคใต้ สำนักงานตรวจบัญชีสหกรณ์ นราธิวาส</p>	
	หมายเหตุ		<p>๑. ผู้ได้รับการคัดเลือก พิจารณาจากผลการปฏิบัติงานที่ผ่านมา ซึ่งแสดงถึงความรู้ความสามารถในการปฏิบัติงานในหน้าที่ ตามนัยหนังสือสำนักงาน ก.พ. ที่ นร ๑๐๐๖/ว ๑ ลงวันที่ ๑๔ มีนาคม ๒๕๕๑ ที่ นร ๑๐๐๖/๑๗๕๐ ลงวันที่ ๑๑ สิงหาคม ๒๕๕๑ และประกาศกรมตรวจบัญชีสหกรณ์ ลงวันที่ ๑๐ เมษายน ๒๕๕๑ และวันที่ ๒๒ กันยายน ๒๕๕๑</p> <p>๒. ผู้ได้รับการคัดเลือกยืนยันความประสงค์ขอรับการแต่งตั้ง โดยจะปฏิบัติงานในพื้นที่ต่อไปอีกไม่น้อยกว่า ๒ ปี นับแต่ได้รับการแต่งตั้ง (รวมทั้งกรณีการโอน)</p>				

พิมพ์ พิมพ์

ผลงานที่เป็นผลการดำเนินงานที่ผ่านมา

๑. ชื่อผลงาน การตรวจสอบธุรกิจจัดหาสินค้ามาจำหน่าย

กรณีศึกษาร้านสหกรณ์โรงพยาบาลปัตตานี จำกัด จังหวัดปัตตานี

๒. ระยะเวลาที่ดำเนินการ วันที่ ๑ ตุลาคม ๒๕๕๗ ถึง วันที่ ๓๐ กันยายน ๒๕๕๘

๓. ความรู้ทางวิชาการหรือแนวความคิดที่ใช้ในการดำเนินการ

๓.๑ พระราชบัญญัติสหกรณ์ พ.ศ. ๒๕๔๒ และแก้ไขเพิ่มเติม พ.ศ. ๒๕๕๓ และกฎหมายที่เกี่ยวข้อง

๓.๒ ประมวลกฎหมายรัชฎากร ว่าด้วยเรื่องการจัดทะเบียนภาษีมูลค่าเพิ่ม มาตรา ๘๕ และว่าด้วยเรื่อง การจัดทำรายงานและการเก็บรักษาหลักฐานและเอกสาร มาตรา ๘๗

๓.๓ มาตรฐานการบัญชีและมาตรฐานการสอบบัญชี

๓.๔ ระเบียบนายทะเบียนสหกรณ์ว่าด้วย การตัดสินค้าขาดบัญชีของสหกรณ์และกลุ่มเกษตรกร พ.ศ. ๒๕๔๖

๓.๕ ข้อบังคับ ระเบียบของสหกรณ์ มติที่ประชุมใหญ่และมติที่ประชุมคณะกรรมการดำเนินการ

๓.๖ ระบบมาตรฐานการควบคุมคุณภาพงานสอบบัญชี (CAQC) ของกรมตรวจบัญชีสหกรณ์

๓.๗ คู่มือระบบบัญชีสหกรณ์ร้านค้า

๓.๘ คู่มือปฏิบัติงานสอบบัญชีสหกรณ์และกลุ่มเกษตรกร

๓.๘ คู่มือการจัดทำงบการเงินสหกรณ์ร้านค้าและบริการ

๓.๙ เทคนิคการตรวจสอบ

- การตรวจนับสินค้า
- การวิเคราะห์ความสัมพันธ์
- การวิเคราะห์เปรียบเทียบ
- ทดสอบการคำนวณ
- ตรวจสอบเอกสารหลักฐาน
- ขอคำยืนยันยอด
- สอบทานหนี้โดยตรง

๔. สรุปสาระและขั้นตอนการดำเนินการ

๔.๑ รวบรวมข้อมูลเกี่ยวกับสหกรณ์ที่ตรวจสอบโดยศึกษาโครงสร้าง ลักษณะการดำเนินธุรกิจของสหกรณ์ การบริหารงานของสหกรณ์ ระบบการควบคุมภายใน ระบบบัญชี วิธีปฏิบัติทางบัญชีที่สหกรณ์ปฏิบัติ ข้อมูลจากกระดาษทำการ และรายงานผลการสอบบัญชีปีก่อน ประกอบด้วย

- ข้อมูลทั่วไป

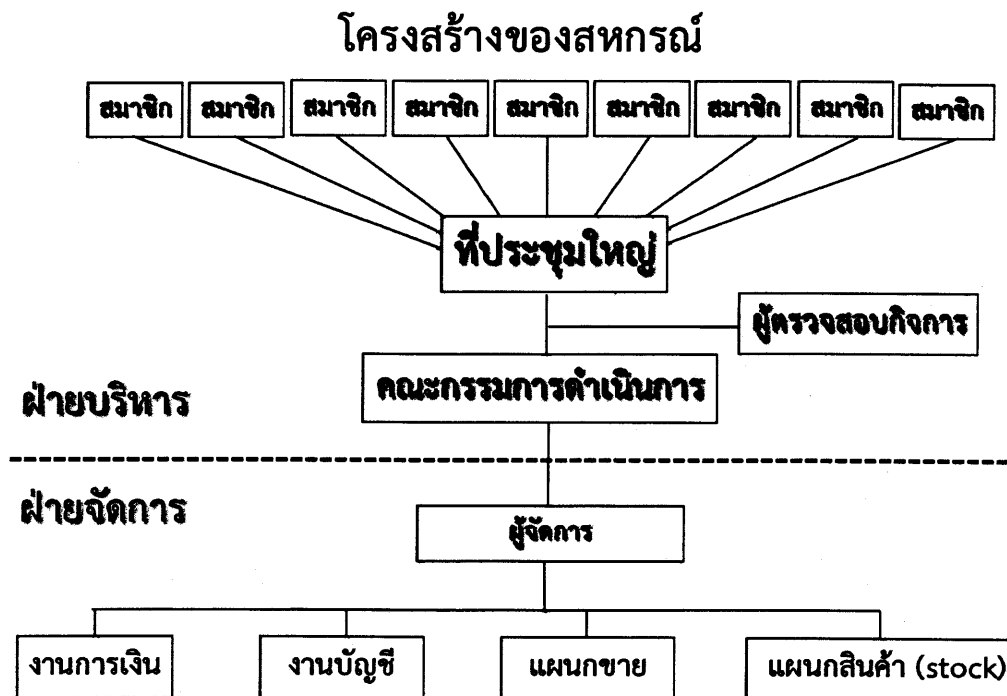
ร้านสหกรณ์โรงพยาบาลปัตตานี จำกัด ได้รับการจดทะเบียนเมื่อวันที่ ๑๐ สิงหาคม ๒๕๓๗ ดำเนินงาน มาเป็นเวลา ๒๑ ปี เป็นสหกรณ์ประเภทร้านค้า สหกรณ์ดำเนินธุรกิจจัดหาสินค้ามาจำหน่าย สมาชิกของสหกรณ์ เป็นเจ้าหน้าที่ในโรงพยาบาลปัตตานี ปีทางบัญชีสิ้นสุดวันที่ ๓๐ กันยายน ของทุกปี จัดเป็นสหกรณ์ขนาดใหญ่ มีระดับความยากมาก

/ ลักษณะการดำเนิน...

- ลักษณะการดำเนินธุรกิจของสหกรณ์

สหกรณ์ดำเนินธุรกิจจัดหาสินค้ามาจำหน่าย มีการจำหน่ายสินค้าเป็นเงินสดให้กับสมาชิกและบุคคลภายนอก ในระหว่างปีมีการขายสินค้า จำนวน ๒๓,๖๐๖,๔๔๘.๑๑ บาท ซึ่งขายให้สมาชิก ๕,๙๒๙,๘๓๑.๐๐ บาท ส่วนที่เหลือเป็นการขายให้กับบุคคลภายนอก

- โครงสร้างของร้านสหกรณ์โรงพยาบาลปัตตานี จำกัด สามารถแสดงเป็นแผนผัง ดังนี้



- ระบบบัญชีและระบบการควบคุมภายในของสหกรณ์

สหกรณ์จัดให้มีระบบบัญชีที่เหมาะสมกับธุรกิจของสหกรณ์ ครอบคลุมการดำเนินการในทุกด้าน โดยสหกรณ์จัดทำบัญชีด้วยมือเป็นส่วนใหญ่ การบันทึกบัญชีเรียบร้อยและเป็นปัจจุบัน เว้นแต่ ระบบการซื้อและขายสินค้าในร้านค้า สหกรณ์จะใช้โปรแกรมระบบบัญชีที่พัฒนาโดยบุคคลภายนอก (Senior Soft) โปรแกรมดังกล่าวไม่สอดคล้องและรองรับกับปริมาณธุรกิจของสหกรณ์ เนื่องจากสหกรณ์มีปริมาณการซื้อและขายสินค้าต่อวันเป็นจำนวนมาก แต่ไม่สามารถเรียกรายงานการซื้อ/ขายเป็นรายสินค้าได้ ทำให้ทราบเพียงมูลค่ายอดรวมการขายในแต่ละวัน ส่งผลให้สหกรณ์ไม่สามารถจัดทำทะเบียนคุมสินค้าให้เป็นไปตามประมวลรัษฎากร มาตรา ๘๕ ได้

สหกรณ์มีระบบการควบคุมภายใน คือ สหกรณ์มีการจัดจ้างเจ้าหน้าที่ในการปฏิบัติงาน โดยได้จัดให้มีสัญญา และหลักประกันการทำงานโดยใช้บุคคลและเงินรับฝากสหกรณ์มูลค่า ๓๐,๐๐๐.๐๐ บาท มีการแบ่งแยกหน้าที่ด้านการเงินการบัญชีอย่างเหมาะสม เจ้าหน้าที่ที่ได้รับมอบหมายมีความรู้ ความสามารถเพียงพอในการปฏิบัติงาน ในส่วนของการจัดทำงบการเงิน สหกรณ์ต้องอาศัยความช่วยเหลือจากเจ้าหน้าที่ของ

/ ทางราชการ...

ทางราชการ เนื่องจากเจ้าหน้าที่บัญชีของสหกรณ์ยังมีความชำนาญไม่เพียงพอ ส่งผลให้การจัดทำงบการเงินของสหกรณ์ไม่เป็นไปตามรูปแบบงบการเงินที่นายทะเบียนสหกรณ์กำหนด

๔.๒ วางแผนการสอบบัญชี ประกอบด้วย การประเมินความเสี่ยง การจัดทำแผนการสอบบัญชีและแนวทางการสอบบัญชีดังนี้

๔.๒.๑ การประเมินความเสี่ยงในการสอบบัญชี โดยใช้ข้อมูลจากงบการเงินสำหรับปีสิ้นสุดวันที่ ๓๐ กันยายน ๒๕๕๗ ซึ่งร้านสหกรณ์เป็นสหกรณ์ที่มีระบบการควบคุมภายใน และมีระดับความยากมาก ดังนั้นในการประเมินความเสี่ยงจึงเป็นการประเมินตามแบบมาตรฐาน ผลการประเมินความเสี่ยงอยู่ในระดับปานกลาง

๔.๒.๒ การวางแผนการสอบบัญชีโดยรวม เป็นการนำผลที่ได้จากการประเมินความเสี่ยงมาจัดทำแผนการสอบบัญชีโดยรวม จากข้อมูลประเมินความเสี่ยงสภาพแวดล้อมทางธุรกิจของสหกรณ์และความเสี่ยงจากการควบคุมอยู่ในระดับ ปานกลาง ความมีสาระในการตรวจสอบ กำหนดตัวเลขในงบการเงินปีก่อน สำหรับปีสิ้นสุดวันที่ ๓๐ กันยายน ๒๕๕๗ เป็นเกณฑ์สำหรับการตรวจสอบบัญชีประจำปี ดังนี้

- รายการผิดพลาดที่มีผลกระทบต่องบกำไรขาดทุน จำนวนเงินที่ถือว่ามีสาระสำคัญ คือ จำนวนเงินที่มากกว่าร้อยละ ๐.๕ ของกำไรสุทธิ

- รายการผิดพลาดที่มีผลกระทบต่องบดุล จำนวนเงินที่ถือว่ามีสาระสำคัญ คือ จำนวนเงินที่มากกว่าร้อยละ ๐.๕ ของสินทรัพย์ทั้งสิ้น

ระดับความมีสาระสำคัญสำหรับการสอบบัญชีประจำปีอาจมีการปรับปรุงตามข้อมูลที่ผู้สอบบัญชีได้รับเพิ่มเติม

๔.๒.๓ การกำหนดแนวทางการสอบบัญชี เป็นการนำข้อมูลจากแผนการสอบบัญชีโดยรวม มาวางแผนและกำหนดขอบเขตในการตรวจสอบในแต่ละเรื่อง โดยจะกำหนดแนวทางการสอบบัญชีที่ได้ประเมินความเสี่ยงระดับปานกลาง ดังนี้

๔.๒.๓.๑ ด้านบริหารงานทั่วไป ตรวจสอบการแบ่งส่วนงานภายในสหกรณ์ และการแบ่งแยกหน้าที่ความรับผิดชอบของคณะกรรมการดำเนินการ และเจ้าหน้าที่เป็นไปอย่างเหมาะสม มีการกำหนดระเบียบเพื่อใช้เป็นแนวทางในการปฏิบัติครอบคลุมธุรกิจ พร้อมทั้งตรวจสอบการปฏิบัติหน้าที่ของผู้ตรวจสอบกิจการเป็นไปตามพระราชบัญญัติสหกรณ์ พ.ศ.๒๕๔๒ ข้อบังคับและระเบียบของสหกรณ์ รวมทั้งมติที่ประชุมใหญ่ และมติที่ประชุมคณะกรรมการดำเนินการ

๔.๒.๓.๒ ด้านเงินสด/เงินฝากธนาคารและเงินฝากสหกรณ์อื่น ตรวจสอบโดยทดสอบประสิทธิภาพของระบบการควบคุมภายในด้านเงินสด เงินฝากธนาคาร และเงินฝากสหกรณ์อื่น คือ สอบทานระเบียบว่าด้วยการรับ-จ่าย และการเก็บรักษาเงินสด เอกสารการรับ-จ่ายเงิน การลงลายมือชื่อผู้รับเงินในเอกสารการรับเงิน การอนุมัติจ่ายเงินสดโดยผู้มีอำนาจเป็นไปตามระเบียบที่สหกรณ์กำหนดหรือไม่ และตรวจสอบเนื้อหาสาระ โดยตรวจสอบเอกสารการรับ-จ่ายเงิน และยอดคงเหลือของเงินสด เงินฝากธนาคาร และเงินฝากสหกรณ์อื่น ณ วันสิ้นปี ตรวจสอบความมีอยู่จริงของเงินสด เงินฝากธนาคาร และเงินฝากสหกรณ์อื่น ตามจำนวนที่แสดงในงบการเงินและเป็นกรรมสิทธิ์ของสหกรณ์

/ ๔.๒.๓.๓ ด้านธุรกิจ...

๔.๒.๓.๓ ด้านธุรกิจจัดหาสินค้ามาจำหน่าย

- การขายสินค้า ตรวจสอบโดยทดสอบประสิทธิภาพการควบคุมภายในเกี่ยวกับการขายสินค้า คือ สอบทานระเบียบวิธีปฏิบัติการขายสินค้า การกำหนดราคาขายสินค้าแต่ละประเภท สังเกตการณ์และการปฏิบัติงานจริงของเจ้าหน้าที่สหกรณ์ว่ามีการแบ่งแยกหน้าที่ความรับผิดชอบตามที่กำหนด สอบทานการจดทะเบียนภาษีมูลค่าเพิ่ม และการยื่นแบบแสดงรายการเสียภาษีมูลค่าเพิ่มรายเดือน สอบทานการจัดทำเอกสารประกอบการขายสินค้า เอกสารการขายสินค้า การรับคืนสินค้า การบันทึกบัญชี สมุดขายสินค้า และสมุดเงินสด และตรวจสอบเนื้อหาสาระ โดยตรวจสอบเอกสารการขายสินค้า การบันทึกบัญชีในสมุดเงินสดและการผ่านรายการไปสมุดบัญชีแยกประเภททั่วไป ตรวจสอบการบันทึกบัญชีภาษีขาย การจัดทำรายงานภาษีขายและทดสอบการคำนวณ ถูกต้องตรงกับแบบแสดงรายการเสียภาษีมูลค่าเพิ่มรายเดือน

- การซื้อสินค้า และเจ้าหน้าที่การค้า ตรวจสอบโดยทดสอบประสิทธิภาพการควบคุมภายในเกี่ยวกับการซื้อสินค้า คือ สอบทานระเบียบวิธีปฏิบัติการซื้อสินค้า สอบทานและสอบถามเจ้าหน้าที่ผู้รับผิดชอบในการสำรวจความต้องการของสมาชิก สอบทานเอกสารการสั่งซื้อ การอนุมัติซื้อสินค้าโดยผู้มีอำนาจและเป็นไปตามระเบียบที่สหกรณ์กำหนด รวมถึงสอบทานการยื่นแบบแสดงรายการเสียภาษีมูลค่าเพิ่มรายเดือน ทดสอบการควบคุมการตรวจรับสินค้า สอบทานการปฏิบัติงานของเจ้าหน้าที่ในการตรวจสอบคุณภาพ ปริมาณ และราคาของสินค้าที่ได้รับ การลงลายมือชื่อของผู้รับสินค้าในเอกสารที่เกี่ยวข้อง สอบทานการจัดทำบัญชีย่อยเจ้าหน้าที่การค้าเป็นปัจจุบัน และตรวจสอบเนื้อหาสาระ โดยตรวจสอบยอดยกมาของเจ้าหน้าที่การค้า การจ่ายชำระหนี้ การบันทึกบัญชีในสมุดเงินสดและสมุดซื้อสินค้า รวมทั้งการผ่านรายการไปยังสมุดบัญชีแยกประเภททั่วไป และบัญชีย่อยเจ้าหน้าที่การค้าให้ถูกต้องตรงกัน เปรียบเทียบยอดคงเหลือ เจ้าหน้าที่การค้ากับบัญชีย่อยเจ้าหน้าที่การค้า และยอดซื้อสินค้าปีปัจจุบันกับปีก่อน เพื่อพิจารณาความสัมพันธ์ระหว่างรายการซื้อสินค้า ต้นทุนขายและเจ้าหน้าที่การค้า จัดทำหนังสือขอยืนยันยอดเจ้าหน้าที่การค้า ตรวจสอบเอกสารการซื้อสินค้าเป็นเงินสดและเงินเชื่อ ทดสอบการคำนวณและตรวจสอบการบันทึกบัญชีภาษีซื้อ การจัดทำรายงานภาษีซื้อและการยื่นแบบแสดงรายการเสียภาษีมูลค่าเพิ่มรายเดือน ตรวจสอบการจ่ายชำระหนี้เจ้าหน้าที่การค้าหลังวันสิ้นปีเพื่อตรวจสอบการบันทึกบัญชีตรงตามรอบระยะเวลาบัญชี

- สินค้าคงเหลือ ตรวจสอบโดยทดสอบประสิทธิภาพการควบคุมภายในเกี่ยวกับสินค้าคงเหลือ และต้นทุนขาย คือ สอบทานระเบียบวิธีปฏิบัติเกี่ยวกับการเบิกจ่าย การอนุมัติเบิกใช้โดยผู้มีอำนาจ ทดสอบวิธีการคำนวณราคาทุนของสินค้าคงเหลือปกติ สินค้าเสื่อมสภาพ ชำรุดหรือล้าสมัย ตรวจสอบการบันทึกบัญชีการลดหย่อนสินค้าขาดบัญชีและตัดสินค้าขาดบัญชี ณ วันสิ้นปีเป็นไปตามระเบียบที่นายทะเบียนสหกรณ์กำหนด และตรวจสอบเนื้อหาสาระ คือ ตรวจสอบยอดยกมาของสินค้าคงเหลือให้ถูกต้องตรงกับกระดาษทำการปีก่อน วิเคราะห์เปรียบเทียบยอดคงเหลือปีปัจจุบันกับปีก่อน วิเคราะห์สินค้าคงเหลือตามราคาขาย สังเกตการณ์การตรวจนับสินค้าคงเหลือ ณ วันสิ้นปี และทดสอบการตรวจนับโดยเปรียบเทียบผลการตรวจนับของผู้สังเกตการณ์กับใบตรวจนับสินค้าคงเหลือของสหกรณ์

/ ๔.๒.๓.๔ การจัดทำ....

๔.๒.๓.๔ การจัดทำกระดาดำทำการ ได้แก่

๑. กระดาดำทำการตรวจนับเงินสด สหกรณ์มีระเบียบว่าด้วยการรับ-จ่าย และเก็บรักษาเงินสดโดยสามารถเก็บรักษาเงินสดได้ไม่เกินวันละ ๒๕๐,๐๐๐.๐๐ บาท จากการตรวจนับเงินสดปรากฏว่าสหกรณ์เก็บรักษาเงินสดเป็นไปตามระเบียบที่กำหนด

๒. กระดาดำทำการเงินฝากธนาคาร และเงินฝากสหกรณ์อื่น จากการตรวจสอบยอดคงเหลือปรากฏว่าถูกต้องตามสมุดบัญชีเงินฝากธนาคารและเงินฝากสหกรณ์อื่น และยืนยันยอดเงินฝากธนาคารและเงินฝากสหกรณ์อื่น ถูกต้องตรงกัน ณ วันสิ้นปีและวันตรวจนับเงินสด

๓. กระดาดำทำการสินค้าคงเหลือ จากการตรวจสอบสหกรณ์คุมสินค้าตามราคาขาย ซึ่งสหกรณ์เข้าสู่ระบบภาษีมูลค่าเพิ่มต้องควบคุมสินค้าตามจำนวนหน่วย แต่ในระหว่างปีสหกรณ์ก็ไม่ได้ดำเนินการแก้ไขแต่อย่างใด

๔. กระดาดำทำการเจ้าหน้าที่การค้า จากการตรวจสอบ ได้ทำการยืนยันยอดเจ้าหน้าที่การค้า ผลปรากฏว่าไม่มีเจ้าหน้าที่รายใดหักหัว

๕. กระดาดำทำการปริมาณธุรกิจและอื่นๆ สหกรณ์ขายสินค้าเป็นจำนวน ๒๓,๖๐๖,๔๘๘.๑๑ บาท เป็นการขายให้กับสมาชิก จำนวน ๑,๓๕๗ ราย เป็นเงิน ๕,๙๕๖,๑๔๙.๐๐ บาท

๔.๓ การปฏิบัติงานตรวจสอบบัญชี เนื่องจากร้านสหกรณ์โรงพยาบาลปัตตานี จำกัด จัดอยู่ในกลุ่มไม่พร้อมรับการตรวจสอบ จะมีกิจกรรมในการปฏิบัติอยู่ ๒ กิจกรรม กิจกรรมเสริมสร้างความพร้อมรับการสอบบัญชีประจำปี และกิจกรรมตรวจสอบบัญชีประจำปี

๔.๓.๑ กิจกรรมเสริมสร้างความพร้อม ตามแนวทางการเสริมสร้างความเข้มแข็งแก่สหกรณ์และกลุ่มเกษตรกรในจังหวัดชายแดนใต้ โดยกำหนดให้เข้าทำการกำกับและแนะนำ ไตรมาสละ ๑ ครั้ง เพื่อเสริมสร้างความพร้อมให้กับสหกรณ์ในการพร้อมรับการตรวจสอบบัญชีประจำปี ในแต่ละครั้งที่เข้ากำกับและแนะนำ จะทำการตรวจเอกสารหลักฐานรับ-จ่ายในช่วงเดือนนั้นๆ หากพบข้อสังเกตแจ้งสหกรณ์ให้แก้ไขทันที เพื่อให้สหกรณ์สามารถจัดทำงบทดลองและรายละเอียดประกอบเพื่อพร้อมรับการตรวจสอบบัญชีประจำปีต่อไป

๔.๓.๒ กิจกรรมตรวจสอบบัญชีประจำปี

เมื่อร้านสหกรณ์โรงพยาบาลปัตตานี จำกัด จัดส่งงบทดลองพร้อมรายละเอียดประกอบของสหกรณ์ ผู้สอบบัญชีจะปฏิบัติตามขั้นตอนต่อไปนี้

๑. ประเมินความพร้อมของสหกรณ์ โดยประเมินจากงบทดลองและรายละเอียดประกอบของสหกรณ์ที่จัดส่งมา ซึ่งปรากฏว่ามีความสอดคล้องกัน จึงประสานงานกับสหกรณ์เพื่อนัดหมายเข้าตรวจสอบบัญชี

๒. เข้าปฏิบัติงานตรวจสอบบัญชีตามแนวการสอบบัญชีที่ได้กำหนดไว้

๓. ในการตรวจสอบจะทำการตรวจสอบในทุกๆด้านตามที่กำหนด ซึ่งผลการตรวจสอบในด้านธุรกิจจัดหาสินค้ามาจำหน่าย พบว่า ในระหว่างปีสหกรณ์มีการขายสินค้าต่ำกว่าราคาขาย จำนวน

๑,๑๓๑ รายการ เป็นจำนวนเงิน ๒๐๙,๔๘๕.๐๐ บาท มีราคาขายตามทะเบียน จำนวน ๒,๖๓๗,๒๙๕.๐๐ บาท แต่ขายได้จำนวนเงินทั้งสิ้น ๒,๔๒๗,๘๑๐.๐๐ บาท ณ วันสิ้นปี สหกรณ์มีสินค้าเสื่อมสภาพเสียหาย ตัดบัญชี จำนวน ๑๔๙,๘๙๑.๖๘ บาท และได้ตัดเป็นค่าใช้จ่ายในรอบปีบัญชี ๓๐ กันยายน ๒๕๕๘ ทั้งจำนวน และสหกรณ์มีสินค้าขาดบัญชีทั้งสิ้น จำนวน ๘๕,๐๖๕.๒๘ บาท สินค้าขาดบัญชีดังกล่าวได้รับการลดหย่อน โดยไม่ต้องมีผู้รับผิดชอบ จำนวน ๔๒,๕๓๒.๖๔ และมีผู้รับผิดชอบรวมภาษีมูลค่าเพิ่มเป็นจำนวนเงินทั้งสิ้น ๔๕,๕๐๙.๙๒ บาท และหลังวันสิ้นปีได้รับชำระแล้วทั้งจำนวน เป็นไปตามมติที่ประชุมกรรมการฯเมื่อวันที่ ๒๙ ธันวาคม ๒๕๕๘

๔. บันทึกข้อมูลต่างๆ ที่ได้จากการตรวจสอบบัญชีไว้ในกระดาดำทำการ เพื่อใช้เป็นหลักฐานว่าการปฏิบัติงานเป็นไปตามมาตรฐานกระบวนการสอบบัญชี

๕. ก่อนเสร็จสิ้นงานตรวจสอบ ได้ทำการสอบทานขั้นสุดท้ายจากกระดาดำทำการ เพื่อประเมินข้อสรุปจากหลักฐานการสอบบัญชีที่ได้มา เพื่อเป็นเกณฑ์ในการแสดงความเห็นต่องบการเงิน เมื่อตรวจพบข้อผิดพลาดได้ทำการปรับปรุงแก้ไข หรือตรวจสอบเพิ่มเติมเพื่อหาสาเหตุของข้อผิดพลาด แล้วแต่กรณี และเมื่อสอบทานกระดาดำทำการแล้วเสร็จผู้สอบบัญชีได้ลงลายมือชื่อ พร้อมระบุถึงวันที่ ได้ทำการสอบทานกระดาดำทำการไว้ด้วย

๔.๔ การแสดงความเห็นต่องบการเงิน และการจัดทำรายงานของผู้สอบบัญชี

จากกรณีศึกษา ร้านสหกรณ์โรงพยาบาลปัตตานี จำกัด สำหรับปีสิ้นสุดวันที่ ๓๐ กันยายน ๒๕๕๘ ควรแสดงความเห็นแบบมีเงื่อนไข ซึ่งวรรคความเห็น มีดังนี้

ข้าพเจ้าเห็นว่าถ่วงการขายสินค้าต่ำกว่าราคาขาย งบการเงินข้างต้นนี้แสดงฐานะการเงินของร้านสหกรณ์โรงพยาบาลปัตตานี จำกัด ณ วันที่ ๓๐ กันยายน ๒๕๕๘ และผลการดำเนินงาน สำหรับปีสิ้นสุดวันเดียวกัน โดยถูกต้องตามที่ควรในสาระสำคัญตามระเบียบนายทะเบียนสหกรณ์

สำหรับรายงานผลการตรวจสอบบัญชีประจำปี รายงานผลการตรวจสอบบัญชี ข้อสังเกตที่ตรวจพบ และแนวทางการแก้ไข รวมทั้งการติดตามการแก้ไขข้อบกพร่อง และเรื่องอื่น ตามรูปแบบและแนวทางที่กรมตรวจบัญชีสหกรณ์กำหนด

๔.๕ การสอบทานงาน

ผู้สอบบัญชีจะนำเสนอผลงานการสอบบัญชีเพื่อสอบทานงานสอบบัญชี ประกอบด้วย รายงานของผู้สอบบัญชี รายงานผลการตรวจสอบบัญชี งบการเงิน กระดาดำทำการ ต่อหัวหน้าสำนักงานภายใน ๑๕ วันนับตั้งแต่วันที่แสดงความเห็นต่องบการเงิน โดยจัดทำหนังสือจัดส่งผลงาน และหนังสือถึงนายทะเบียนสหกรณ์ผ่านหัวหน้าสำนักงาน ภายหลังจากหัวหน้าสำนักงานทำการสอบทานเสร็จสิ้นแล้ว จัดส่งรายงานของผู้สอบบัญชี รายงานผลการตรวจสอบบัญชี งบการเงินและกระดาดำทำการ เสนอผู้อำนวยการ สดท.พิจารณา และจัดส่งให้กับสหกรณ์ เพื่อนำไปประชุมใหญ่ต่อไป

๕. ผู้ร่วมดำเนินการ

นางสาวอรรธา แวดอเลาะ ผู้ช่วยผู้สอบบัญชี สักส่วนของผลงาน ร้อยละ ๑๐

/๖. ส่วนของงาน...

๖. ส่วนของงานที่ผู้เสนอเป็นผู้ปฏิบัติ สัดส่วนผลงาน ๙๐%

- ๖.๑ วางแผนการสอบบัญชี โดยประเมินความเสี่ยงในการสอบบัญชี จัดทำแผนการสอบบัญชีโดยรวม และแนวการสอบบัญชี
- ๖.๒ การปฏิบัติงานตรวจสอบบัญชี
- ๖.๓ รวบรวมข้อมูล และจัดทำกระดาษทำการ
- ๖.๔ จัดทำรายงานของผู้สอบบัญชีและรายงานผลการตรวจสอบบัญชี

๗. ผลสำเร็จของงาน (เชิงปริมาณ / เชิงคุณภาพ)

- ๗.๑ การตรวจสอบบัญชีและแสดงความเห็นต่องบการเงิน เป็นไปตามมาตรฐานการสอบบัญชีที่รับรองทั่วไป
- ๗.๒ สามารถนำผลที่ได้จากการตรวจสอบเสนอแนะแก่สหกรณ์ที่เกี่ยวข้องกับการปฏิบัติงานและการดำเนินงานของสหกรณ์

๘. การนำไปใช้ประโยชน์

- ๘.๑ สหกรณ์สามารถนำรายงานผลการตรวจสอบบัญชี ข้อสังเกตและข้อเสนอแนะจากผู้สอบบัญชีไปใช้ในการปรับปรุงและแก้ไขปัญหาที่เกิดจากการดำเนินงานของสหกรณ์ให้มีการบริหารจัดการอย่างมีประสิทธิภาพยิ่งขึ้น
- ๘.๒ ผู้ปฏิบัติงาน และผู้ที่เกี่ยวข้องใช้เป็นแนวทางในการปฏิบัติงานตรวจสอบบัญชีด้านธุรกิจจัดหาสินค้ามาจำหน่าย
- ๘.๓ สมาชิกและบุคคลภายนอก หรือหน่วยงานที่เกี่ยวข้องได้ทราบฐานะทางการเงิน เพื่อใช้เป็นข้อมูลในการตัดสินใจ

๙. ความยุ่งยากในการดำเนินการ/ปัญหา/อุปสรรค

- ๙.๑ การจัดท่างบการเงินของสหกรณ์ สหกรณ์ต้องอาศัยความช่วยเหลือจากเจ้าหน้าที่ของทางราชการ เนื่องจากเจ้าหน้าที่บัญชีของสหกรณ์ยังมีความชำนาญไม่เพียงพอ มีความเสี่ยงที่งบการเงินของสหกรณ์ อาจจัดทำไม่เป็นไปตามรูปแบบงบการเงินที่นายทะเบียนสหกรณ์กำหนด
- ๙.๒ สหกรณ์ใช้โปรแกรมระบบบัญชีที่พัฒนาโดยบุคคลภายนอก (Senior Soft) โปรแกรมดังกล่าว ไม่สอดคล้องและรองรับกับปริมาณธุรกิจของสหกรณ์อันเนื่องมาจากสหกรณ์มีปริมาณการซื้อขายต่อวัน เป็นจำนวนมาก แต่สหกรณ์ไม่สามารถเรียกรายงานการซื้อ/ขายเป็นรายสินค้าได้ ทำให้สหกรณ์ทราบเพียงมูลค่าการขายรวมในแต่ละวัน อันเป็นผลให้สหกรณ์ไม่สามารถจัดทำทะเบียนคุมสินค้าให้เป็นไปตามประมวล รัชฎากร มาตรา ๘๕ ได้
- ๙.๓ สหกรณ์เป็นผู้ประกอบการที่จดทะเบียนภาษีมูลค่าเพิ่ม ซึ่งตามประมวลรัชฎากร กำหนดให้ ผู้ประกอบการจดทะเบียนมีหน้าที่จัดทำรายงานเกี่ยวกับการเสียภาษีมูลค่าเพิ่ม ตามมาตรา ๘๗ ประกอบด้วย รายงานภาษีขาย รายงานภาษีซื้อ และรายงานสินค้าและวัตถุดิบ สหกรณ์มิได้จัดทำรายงานสินค้าและวัตถุดิบ ตามที่ประมวลรัชฎากรกำหนด เนื่องจากสหกรณ์มิได้คุมสินค้าเป็นจำนวนหน่วย ผู้สอบบัญชีจึงอาศัยหลักการ วิเคราะห์ราคาขายในการทดสอบปริมาณสินค้าคงเหลือ อย่างไรก็ตาม การใช้หลักการวิเคราะห์ราคาขายเป็น

/การวิเคราะห์...

การวิเคราะห์มูลค่าสินค้าที่ควรจะเหลือ ณ วันสิ้นปีบัญชี เปรียบเทียบกับ มูลค่าสินค้าคงเหลือที่ตรวจนับได้ และเมื่อเกิดสินค้าขาดบัญชี สหกรณ์ไม่อาจทราบได้ว่าสินค้าที่ขาดบัญชีนั้นเป็นสินค้าชนิดใด ประเภทใด

๙.๔ ธุรกิจจัดหาสินค้ามาจำหน่าย ในระหว่างปีสหกรณ์มีการขายสินค้าต่ำกว่าราคาขาย และ ณ วันสิ้นปี สหกรณ์มีสินค้าเสื่อมสภาพเสียหายตัดบัญชี และได้ตัดเป็นค่าใช้จ่ายในรอบปีบัญชี ๓๐ กันยายน ๒๕๕๘ ทั้งจำนวน และสหกรณ์มีสินค้าขาดบัญชี ซึ่งสินค้าขาดบัญชียังกล่าวได้รับการลดหย่อนโดยไม่ต้องมี ผู้รับผิดชอบ จำนวน ๔๒,๕๓๒.๖๔ และมีผู้รับผิดชอบรวมภาษีมูลค่าเพิ่มเป็นจำนวนเงินทั้งสิ้น ๔๕,๕๐๙.๙๒ บาท และหลังวันสิ้นปีได้รับชำระแล้วทั้งจำนวน

๑๐. ข้อเสนอแนะ

- ๑๐.๑ สหกรณ์ควรส่งเสริมให้เจ้าหน้าที่ได้รับความรู้เกี่ยวกับการจัดทำงบการเงิน รายละเอียดประกอบการ ปิดบัญชีประจำปี เพื่อให้ปฏิบัติให้เป็นไปตามพระราชบัญญัติสหกรณ์ พ.ศ. ๒๕๔๒ มาตรา ๖๖
- ๑๐.๒ สหกรณ์ควรจัดทำรายงานสินค้าและวัตถุดิบให้เป็นไปตามประมวลรัษฎากรมาตรา ๘๗
- ๑๐.๓ สหกรณ์ควรติดต่อผู้พัฒนาโปรแกรม เพื่อปรับปรุงให้ระบบสามารถออกรายงานการซื้อ รายงานการขาย และรายงานสินค้าและวัตถุดิบ เพื่อให้มีการจัดทำรายงานต่างๆ ได้ตามประมวลรัษฎากรที่กำหนดไว้และอาจ จัดหาโปรแกรมระบบบัญชีที่สามารถออกรายงานได้ โดยคำนึงถึงค่าใช้จ่ายและประโยชน์ที่ได้รับ
- ๑๐.๔ สหกรณ์ควรมีมาตรการการตรวจสอบการขายสินค้าให้เป็นไปตามราคาที่กำหนดไว้ และบริหารจัดการ สินค้าไม่ให้เกินสินค้าเสื่อมสภาพเสียหาย
- ๑๐.๕ สหกรณ์ควรสำรวจความต้องการของผู้บริโภค เพื่อป้องกันสินค้าเสื่อมสภาพและล้าสมัย
- ๑๐.๖ สหกรณ์ควรดูอัตราการหมุนของสินค้า ว่ามีสินค้ารายการใดไม่เคลื่อนไหว เพื่อลดการเสื่อมสภาพของ สินค้า และหากทราบว่ารายการใดไม่เคลื่อนไหวควรมีการจัดโปรโมชั่นเพื่อกระตุ้นการขายของสินค้านั้น

ขอรับรองว่าผลงานดังกล่าวข้างต้นเป็นความจริงทุกประการ


ลงชื่อ.....

(นางสาวสุชณา บินฮาริส)

ผู้เสนอผลงาน

วันที่ ๒๐ เมษายน ๒๕๖๐

ขอรับรองว่าสัดส่วนหรือลักษณะงานในการดำเนินการของผู้เสนอข้างต้นถูกต้องตรงกับความเป็นจริง
ทุกประการ

ลงชื่อ.....

(นางสาวอฉรา แวดอเลาะ)

ผู้ร่วมดำเนินการ

วันที่ ๒๐ เมษายน ๒๕๖๐

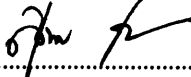
ได้ตรวจสอบแล้วขอรับรองว่าผลงานดังกล่าวข้างต้นถูกต้องตรงกับความเป็นจริงทุกประการ

ลงชื่อ.....

(นางสาวฐิตินันท์ เหมือนพะวงศ์)

หัวหน้าสำนักงานตรวจบัญชีสหกรณ์ปัตตานี

วันที่ ๒๐ เมษายน ๒๕๖๐

ลงชื่อ.....

(นางสุนันทา เทพสาร)

ผู้อำนวยการสำนักงานตรวจบัญชีสหกรณ์ที่ ๙

วันที่ ๒๕ เมษายน ๒๕๖๐

ข้อเสนอแนวความคิด/วิธีการเพื่อพัฒนางานหรือปรับปรุงงานให้มีประสิทธิภาพมากขึ้น

ของนางสาวสุชานา บินฮาริส

เพื่อประกอบการแต่งตั้งให้ดำรงตำแหน่งนักวิชาการตรวจสอบบัญชี ระดับชำนาญการ ตำแหน่งเลขที่ ๑๒๙๕
สำนักงานตรวจบัญชีสหกรณ์ปัตตานี สำนักงานตรวจบัญชีสหกรณ์ที่ ๙ กรมตรวจบัญชีสหกรณ์
เรื่อง การพัฒนาแอปพลิเคชันอาสาสมัครเกษตรด้านบัญชี (ครูบัญชีอาสา)

หลักการและเหตุผล

ตามนโยบายกระทรวงเกษตรและสหกรณ์ที่จะพัฒนาเกษตรกรให้เป็น Smart Farmer ซึ่งมุ่งหวังให้เกษตรกรมีความรู้ความเชี่ยวชาญในการประกอบอาชีพตลอดห่วงโซ่การผลิต สามารถนำข้อมูลมาวิเคราะห์ประกอบการตัดสินใจ วางแผนการผลิตให้สอดคล้องกับการตลาด ตระหนักถึงคุณภาพมาตรฐาน คำนึงถึงความปลอดภัยต่อผู้บริโภคและสิ่งแวดล้อม โดยให้มีการบูรณาการการทำงานร่วมกันของส่วนราชการในสังกัดกระทรวงเกษตรและสหกรณ์ทั้งส่วนกลางและส่วนภูมิภาค รวมทั้งภาคีเครือข่ายจากภายนอก เพื่อให้เกษตรกรมีรายได้เพิ่มขึ้น มีการออมเงิน มีความภาคภูมิใจในความเป็นเกษตรกร และมีความมั่นคงในการประกอบอาชีพเกษตรกร

กรมตรวจบัญชีสหกรณ์ได้ร่วมผลักดันนโยบายดังกล่าว ซึ่งกลไกสำคัญที่จะสร้าง Smart Farmer ก็คือสร้างเกษตรกรสมัยใหม่ด้วยบัญชีวิถีธุรกิจแนวทางประชารัฐนำไปสู่การเป็นเกษตรกรยุค Thailand ๔.๐ โดยการสร้างครูบัญชีอาสาในทุกจังหวัดทั่วประเทศ เพื่อเป็นตัวแทนกรมตรวจบัญชีสหกรณ์ ทำหน้าที่เป็นวิทยากร และวิทยากรผู้ช่วย ในการอบรมสอนแนะให้กับเกษตรกรได้เข้าใจการจดบันทึกบัญชีรับจ่ายในครัวเรือน และบัญชีต้นทุนประกอบอาชีพ รวมทั้งการนำข้อมูลจากบัญชีมาใช้ประโยชน์ ตลอดจน ทำหน้าที่กำกับแนะนำกระตุ้นให้เกษตรกรจัดทำบัญชี และติดตามผลการทำบัญชี/เก็บข้อมูลการทำบัญชีของเกษตรกรเป้าหมายเพื่อประเมินผล ประกอบกับหน่วยงานต่างๆ ทั้งในสังกัดกระทรวงเกษตรและสหกรณ์ และหน่วยงานภายนอก เช่น สหกรณ์และกลุ่มเกษตรกร กลุ่มออมทรัพย์หมู่บ้าน หน่วยงานอิสระ และกลุ่มอาชีพต่างๆ เป็นต้น ให้ความสำคัญกับการทำบัญชีครัวเรือนและบัญชีต้นทุนประกอบอาชีพ โดยปัจจุบันต้องประสานงานผ่านสำนักงานตรวจบัญชีสหกรณ์ประจำจังหวัดเพื่อติดต่อครูบัญชี ทำให้มีช่องทางการติดต่อสื่อสารได้เพียงช่องทางเดียวเท่านั้น

บทวิเคราะห์/แนวความคิด/ข้อเสนอ

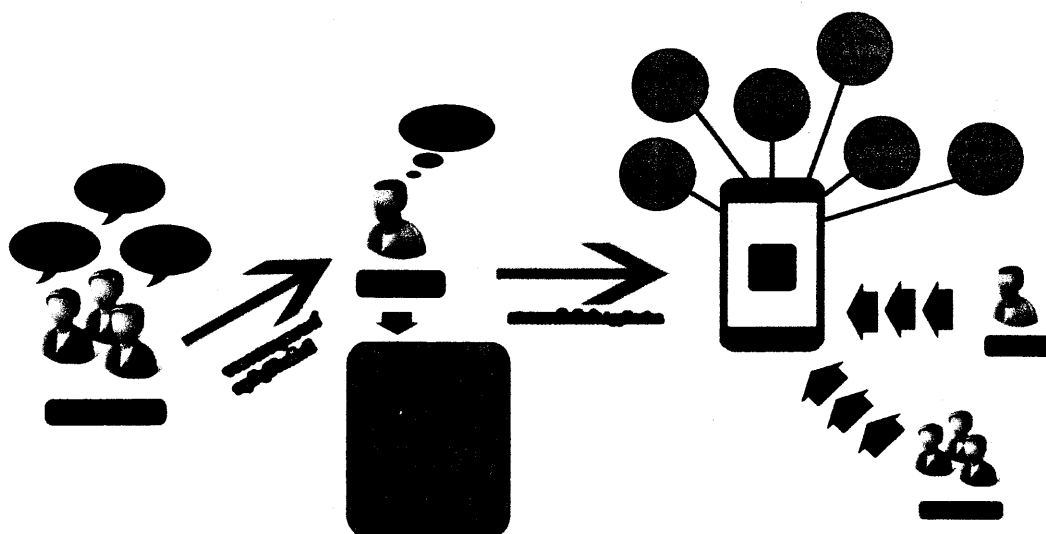
ในปัจจุบันมีการใช้อุปกรณ์โทรศัพท์เคลื่อนที่ (Mobile Device) เป็นเครื่องมือช่วยในการปฏิบัติงาน ซึ่งข้อมูลในแอปพลิเคชันนั้นสามารถดูข้อมูลได้แบบ Real time จึงเป็นประโยชน์อย่างมากสำหรับหน่วยงานที่ต้องการประสานงานกับครูบัญชีอาสาในพื้นที่ จึงมีแนวคิดหากนำอุปกรณ์นี้มาใช้ประโยชน์ในการติดต่อสื่อสาร ก็จะทำให้การประสานงานเป็นไปได้อย่างรวดเร็ว

/ การที่จะพัฒนา...

การที่จะพัฒนาเกษตรกรให้เป็น Smart Farmer ตามนโยบายกรมตรวจบัญชีสหกรณ์ จะให้ครูบัญชีที่เป็นบุคลากรภาคประชาชนในพื้นที่เป็นผู้ปฏิบัติงาน โดยเฉพาะในพื้นที่ที่มีการประสานงานยาก เช่น ในเขตพื้นที่จังหวัดปัตตานี ซึ่งครูบัญชีในเขตจังหวัดปัตตานีมีทั้งหมด ๑๒ อำเภอ ซึ่งบางอำเภอจะแบ่งออกเป็นหมู่บ้านของชาวพุทธ และชาวมุสลิมซึ่งครูบัญชีก็จะเป็นคนที่นับถือศาสนานั้นๆ เป็นผู้สอน และมีปัญหาในเรื่องของภาษา ครูบัญชีแต่ละท่านก็จะมีความสามารถในการสื่อสารแตกต่างกันไป หากนำความรู้ความสามารถเหล่านี้มาใช้ในการสอนแนะ จะทำให้เกิดการจดบันทึกบัญชีเพิ่มมากขึ้นและเป็นประโยชน์ต่อตัวเกษตรกรในการใช้บัญชีในการวางแผนการประกอบอาชีพ เนื่องจากจังหวัดปัตตานีเป็นจังหวัดในเขตชายแดนภาคใต้ มีปัญหาในการเดินทางเข้าไปติดต่อครูบัญชีในพื้นที่ จากปัญหาดังกล่าว จึงเล็งเห็นความจำเป็นที่จะมีข้อมูลครูบัญชี โดยใช้ช่องทางของ Smart Phone ดังนั้นผู้ขอรับการคัดเลือกจึงเสนอแนวคิดให้มีแอปพลิเคชันครูบัญชีอาสา ซึ่งประกอบด้วยข้อมูลดังต่อไปนี้

๑. ประวัติส่วนตัว การศึกษา ภูมิลำเนา อาชีพ เบอร์ติดต่อ ศาสนา เป็นต้น
๒. เป็นครูบัญชีอาสาประจำอำเภอใด
๓. ผลงานที่ผ่านมา คือ ผลงานการแนะนำการจัดทำบัญชี การกำกับและติดตาม จากข้อมูลในระบบของกรมตรวจบัญชีสหกรณ์
๔. ความสามารถ และความถนัดในการสอนบัญชี อาทิ บัญชีครัวเรือน บัญชีต้นทุนประกอบอาชีพ เป็นต้น
๕. ข้อมูลบัญชีต้นทุนอาชีพ (เพื่อใช้ในการวางแผนประกอบอาชีพ)
๖. พื้นที่ ที่สามารถไปปฏิบัติการสอนได้
๗. ความสามารถในการสื่อสาร

แผนภาพแนวคิดในการนำการพัฒนาแอปพลิเคชันมาใช้ในการสื่อสาร



/ ผลที่คาดว่าจะได้รับ...

ผลที่คาดว่าจะได้รับ

๑. กรมตรวจบัญชีสหกรณ์ สามารถนำแนวคิดจากเรื่องนี้มาพัฒนาได้
๒. หน่วยงานในสังกัดกระทรวงเกษตรและสหกรณ์ และหน่วยงานภายนอก สามารถติดต่อประสานงานครบถ้วนสื่อสารได้โดยตรง เพื่อเป็นการประหยัดเวลา ต้นทุน และงบประมาณได้มาก

ตัวชี้วัดความสำเร็จ

๑. มีระบบการสืบค้นข้อมูลครบถ้วน โดยใช้ Smart Phone เป็นเครื่องมือ

(ลงชื่อ)

วิไล
๑

(นางสาวสุชญา บินฮาริส)

ผู้เสนอแนวคิด

วันที่ ๒๐ เมษายน ๒๕๖๐

ผลงานที่เป็นผลการดำเนินงานที่ผ่านมา

๑. ชื่อผลงาน การตรวจสอบสหกรณ์รถยนต์โดยสารขนาดเล็กแวง จำกัด ปีบัญชี ๒๕๕๘
๒. ระยะเวลาที่ดำเนินการ ๑ มกราคม - ธันวาคม ๒๕๕๘
๓. ความรู้ทางวิชาการหรือแนวความคิดที่ใช้ในการดำเนินการ
 - ๓.๑ พระราชบัญญัติสหกรณ์ พ.ศ. ๒๕๔๒ และที่แก้ไขเพิ่มเติม พ.ศ. ๒๕๕๓ รวมทั้งกฎหมายอื่นที่เกี่ยวข้อง
 - ๓.๒ พระราชบัญญัติการขนส่งทางบก พ.ศ. ๒๕๒๒
 - ๓.๒ มาตรฐานการบัญชีและมาตรฐานการสอบบัญชี
 - ๓.๓ ระเบียบ คำสั่งและคำแนะนำนายทะเบียนสหกรณ์
 - ๓.๔ ข้อบังคับ ระเบียบต่าง ๆ ของสหกรณ์ มติที่ประชุมใหญ่และมติที่ประชุมคณะกรรมการดำเนินการของสหกรณ์
 - ๓.๕ ระบบมาตรฐานการควบคุมคุณภาพงานสอบบัญชี (CAQC) ของกรมตรวจบัญชีสหกรณ์
 - ๓.๖ คู่มือปฏิบัติงานสอบบัญชีสหกรณ์และกลุ่มเกษตรกรที่เกี่ยวข้อง
 - ๓.๗ คู่มือการจัดทำงบการเงินของสหกรณ์ประเภทการเกษตร ร้านค้า บริการ และเครดิตยูเนียน
 - ๓.๘ เทคนิคการตรวจสอบสหกรณ์เดินรถ

๔. สรุปสาระและขั้นตอนการดำเนินการ

๔.๑ ศึกษาข้อบังคับ กฎระเบียบ มติที่ประชุมใหญ่และมติที่ประชุมคณะกรรมการ โครงสร้างของสหกรณ์ ลักษณะการดำเนินธุรกิจเดินรถ การบริหารงานของสหกรณ์ ระบบการควบคุมภายใน ระบบบัญชี และวิธีปฏิบัติทางบัญชีที่สหกรณ์ปฏิบัติ ข้อมูลจากกระดาษทำการ และรายงานผลการสอบบัญชีปีก่อน

- สหกรณ์รถยนต์โดยสารขนาดเล็กแวง จำกัด เป็นสหกรณ์ขนาดใหญ่มีระดับความยากมาก มีทุนดำเนินงานทั้งสิ้น ๓,๖๙๒,๘๓๗.๘๕ บาท มีสมาชิกจำนวน ๑๑๐ คน ดำเนินธุรกิจ ๓ ด้าน คือ ธุรกิจสินเชื่อ ธุรกิจจัดหาสินค้ามาจำหน่าย และธุรกิจให้บริการ มูลค่าธุรกิจรวมเท่ากับ ๔,๑๘๓,๕๖๕.๐๐ บาท ประกอบด้วยธุรกิจ ธุรกิจสินเชื่อ จำนวน ๑๔๓,๐๐๐.๐๐ บาท สหกรณ์ให้สมาชิกกู้ยืมเงินเพื่อสมทบจัดซื้อรถยนต์ หรือซ่อมแซมรถยนต์ ปรับปรุงรถยนต์ หรืออะไหล่ต่าง ๆ ที่ชำรุดสึกหรอ ให้อยู่ในสภาพดีสามารถใช้งานได้ ซึ่งสหกรณ์ปฏิบัติตามระเบียบว่าด้วยเงินกู้แก่สมาชิก ฉบับที่ ๒ พ.ศ. ๒๕๔๖ ธุรกิจจัดหาสินค้ามาจำหน่าย จำนวน ๓,๘๒๖,๖๐๕.๐๐ บาท สหกรณ์จัดหารถยนต์ เครื่องอะไหล่รถยนต์ ยางรถยนต์ และวัสดุอื่น ๆ เพื่อให้บริการแก่สมาชิก ซึ่งสหกรณ์ปฏิบัติตามระเบียบว่าด้วยการจัดหาสิ่งของมาจำหน่าย ฉบับที่ ๑ พ.ศ. ๒๕๔๗ และธุรกิจให้บริการ จำนวน ๒๑๓,๙๖๐.๐๐ บาท สหกรณ์เรียกเก็บค่าบริการจากสมาชิกโดยกำหนดเป็นค่าบำรุงต่อเดือนต่อคันตามความเหมาะสมของเส้นทางนั้น ๆ เมื่อคำนวณแล้วไม่เกินอัตราที่กำหนด ซึ่งสหกรณ์ปฏิบัติตามระเบียบว่าด้วยการจัดการเดินรถ พ.ศ. ๒๕๔๖ อนึ่งสหกรณ์จัดหาสินค้ามาจำหน่ายโดยการให้บริการแก่สมาชิกโดยการใช้สินเชื่อแก่สมาชิก สหกรณ์ใช้วิธีคิดผลตอบแทนตามหลักศาสนาอิสลาม โดยบันทึกผลตอบแทนจากที่ให้สินเชื่อที่จะได้รับในอนาคตไว้ในบัญชีลูกหนี้ทั้งจำนวน และรับรู้ผลตอบแทนเป็น

รายได้เมื่อมีการรับชำระหนี้จากลูกหนี้ และสหกรณ์ได้รับสัมปทานเส้นทางเดินรถ ๕ เส้นทาง ได้แก่ สายสุโขทัย - โก-ลก - สุคริณ, สายตันหยงมัส - สุคริณ, สายตันหยงมัส - จะแนะ, สายสุโขทัย - โก-ลก - มูโนะ - ตาบา และ สายบ้านบึงกะตา - สุโขทัย-โก-ลก ซึ่งเป็นไปตามพระราชบัญญัติการขนส่งทางบก พ.ศ.๒๕๒๒

๔.๒ ประเมินความเสี่ยงในการสอบบัญชี สหกรณ์มีการดำเนินงานหลายด้าน แต่มีเจ้าหน้าที่ปฏิบัติงานเพียงคนเดียว อาจเกิดความเสี่ยงต่อข้อผิดพลาดหรืออาจเกิดการทุจริตได้ง่าย และระบบการควบคุมภายในของสหกรณ์ อยู่ในระดับ “ไม่มีมีการควบคุมภายใน” คณะกรรมการไม่ให้ความสำคัญกับระบบการควบคุมภายใน และแบ่งแยกหน้าที่และความรับผิดชอบเป็นไปอย่างไม่เหมาะสม

๔.๓ จัดทำแผนการสอบบัญชีโดยรวม พร้อมทั้งกำหนดแนวการสอบบัญชี เพื่อกำหนดลักษณะระยะเวลา ขอบเขตและวิธีการตรวจสอบที่เหมาะสม รวมทั้งเป็นการมอบหมายงานให้แก่ผู้ช่วย ก่อนเข้าปฏิบัติงานตรวจสอบบัญชีประจำปี

๔.๔ ปฏิบัติงานสอบบัญชีประจำปี ในเดือนมีนาคม - พฤษภาคม ๒๕๕๙ ตามระยะเวลาขอบเขตและวิธีการที่กำหนดแนวการสอบบัญชี โดยการเข้าตรวจสอบบัญชีประจำปี มอบหมายให้ผู้ช่วยปฏิบัติงานตามแนวการสอบบัญชี และปฏิบัติงานตรวจสอบบัญชี โดยการทดสอบการควบคุม และตรวจสอบเนื้อหาสาระ และเมื่อตรวจพบข้อผิดพลาดที่ทำให้ตัวเลขในงบการเงินที่ผู้บริหารสหกรณ์ได้ให้การรับรองไว้ไม่ถูกต้อง ได้เสนอคณะกรรมการดำเนินการเพื่อปรับปรุงรายการบัญชีให้ถูกต้อง พร้อมทั้งได้จัดทำกระดาษทำการที่เกี่ยวข้องกับการดำเนินธุรกิจเดินรถ เพื่อจัดบันทึกข้อมูลและหลักฐานต่าง ๆ ที่ตรวจพบ และสะดวกในการนำไปใช้ประโยชน์และอ้างอิงต่อไป

๔.๕ จัดทำกระดาษทำการไว้เพื่อจัดบันทึกข้อมูลและหลักฐานต่าง ๆ ที่ตรวจพบ การจัดบันทึกไว้เป็นลายลักษณ์อักษรเพื่อสะดวกแก่การนำไปใช้ประโยชน์และอ้างอิงได้ เมื่อตรวจสอบบัญชีในแต่ละด้านเสร็จสิ้นต้องบันทึกกระดาษทำการอ้างอิงไว้ในแนวการสอบบัญชีด้วย กระดาษทำการที่เกี่ยวข้องกับการดำเนินธุรกิจเดินรถ สำหรับปีสิ้นสุดวันที่ ๓๑ ธันวาคม ๒๕๕๘ มีดังนี้ กระดาษทำการเงินให้กู้ยืม กระดาษทำการลูกหนี้การค้าและกระดาษทำการลูกหนี้ค่าบริการ-รายได้ค่าคิว

๔.๖ จัดทำรายงานการสอบบัญชี และรายงานผลการตรวจสอบบัญชี สรุปผลการตรวจสอบบัญชี หลังจากปฏิบัติงานตรวจสอบบัญชีแล้วเสร็จ ได้ทำการสอบทานการปฏิบัติงานของผู้ช่วยเป็นไปตามแนวการสอบบัญชีที่กำหนดไว้อย่างครบถ้วนและบรรลุวัตถุประสงค์การตรวจสอบ สอบทานหลักฐานการสอบบัญชี กระดาษทำการ งบการเงิน และประเมินข้อสรุปจากหลักฐานการสอบบัญชีแล้วว่าเพียงพอที่จะสรุปผลการตรวจสอบโดยรวมได้ จึงได้แสดงความเห็นต่องบการเงิน เมื่อวันที่ ๑๒ พฤษภาคม ๒๕๕๙ พร้อมทั้งเสนอรายงานผลการตรวจสอบบัญชี และงบการเงินต่อนายทะเบียนสหกรณ์ในวันที่ ๑๖ พฤษภาคม ๒๕๕๙

๕. ผู้ร่วมดำเนินการ สัดส่วนผลงาน ๒๐%

๕.๑ นางกนกวรรณ แยมด่าง

๖. ส่วนของงานที่ผู้เสนอเป็นผู้ปฏิบัติงาน สัดส่วนผลงาน ๘๐%

๖.๑ ศึกษาข้อบังคับ กฎระเบียบ มติที่ประชุมใหญ่และมติที่ประชุมคณะกรรมการ โครงสร้างของสหกรณ์ ลักษณะการดำเนินธุรกิจบริการ และจัดหาสินค้ามาจำหน่าย การบริหารงานของสหกรณ์ ระบบการ

ควบคุมภายใน ระบบบัญชีและวิธีปฏิบัติทางบัญชีที่สหกรณ์ปฏิบัติ ข้อมูลจากกระดาษทำการ และรายงานผลการสอบบัญชีปีก่อน เพื่อนำข้อมูลมาใช้ในการประเมินความเสี่ยง ประเมินประสิทธิภาพการควบคุมภายใน

๖.๒ วางแผนงานสอบบัญชี ประเมินความเสี่ยงในการสอบบัญชี จัดทำแผนการสอบบัญชีโดยรวม และแนวการสอบบัญชี

๖.๓ ปฏิบัติงานตรวจสอบบัญชีตามแนวการสอบบัญชี

๖.๔ สรุปผลการตรวจสอบพร้อมจัดทำกระดาษทำการ รายงานของผู้สอบบัญชี และรายงานผลการตรวจสอบบัญชี

๗. ผลสำเร็จของงาน (เชิงปริมาณ/คุณภาพ)

๗.๑ สหกรณ์ได้รับการตรวจสอบบัญชีและผู้สอบบัญชีสามารถแสดงความเห็นต้องบการเงินได้ภายในระยะเวลาที่กำหนด

๗.๒ สามารถตรวจสอบบัญชีและแสดงความเห็นเป็นไปตามมาตรฐานการสอบบัญชีที่รับรองทั่วไป

๘. การนำไปใช้ประโยชน์

๘.๑ สหกรณ์สามารถนำรายงานผลการตรวจสอบบัญชี ข้อสังเกต และข้อเสนอแนะจากผู้สอบบัญชีไปใช้ในการปรับปรุงและแก้ไขปัญหาที่เกิดขึ้นจากการดำเนินงานของสหกรณ์ ให้มีการบริหารจัดการอย่างมีประสิทธิภาพมากยิ่งขึ้น

๘.๒ สหกรณ์สามารถนำงบการเงินและรายงานของผู้สอบบัญชีเสนอต่อที่ประชุมใหญ่สามัญประจำปี ได้ภายใน ๑๕๐ วัน เป็นไปตามพระราชบัญญัติสหกรณ์ พ.ศ. ๒๕๔๒

๘.๓ ผู้สอบบัญชีสหกรณ์ประเภทบริการเดินรถ และผู้ที่เกี่ยวข้อง ใช้เป็นแนวทางในการปฏิบัติงานได้

๘.๔ สมาชิกและบุคคลภายนอก หรือหน่วยงานที่เกี่ยวข้องได้ทราบฐานะทางการเงินเพื่อใช้ข้อมูลในการตัดสินใจ

๙. ความยุ่งยากในการดำเนินการ/ปัญหา/อุปสรรค

๙.๑ สหกรณ์จัดทำบัญชีด้วยมือ แต่การจัดทำเอกสารและทะเบียนต่าง ๆ ไม่เรียบร้อย กล่าวคือการจัดทำสัญญาเช่าซื้อสินค้าของสมาชิกและสัญญาเงินกู้ ส่วนใหญ่ไม่มีลายมือชื่อของผู้มีอำนาจ ผู้ค้ำประกัน และพยาน รวมทั้งสหกรณ์มิได้จัดทำทะเบียนค่าของกู้เงิน และทะเบียนหนังสือกู้เงินไว้ให้ตรวจสอบ และการจัดทำงบการเงิน สหกรณ์ต้องอาศัยความช่วยเหลือจากเจ้าหน้าที่ของทางราชการ เนื่องจากเจ้าหน้าที่บัญชีของสหกรณ์ยังขาดความชำนาญ มีความเสี่ยงที่อาจทำให้งบการเงินไม่เป็นไปตามรูปแบบที่นายทะเบียนสหกรณ์กำหนด

๙.๒ สหกรณ์กำหนดให้เก็บรักษาเงินสดได้ไม่เกินวันละ ๑๐,๐๐๐.๐๐ บาท แต่การเก็บรักษาเงินสดเกินกว่าที่กำหนดเป็นบางครั้ง

๙.๓ สหกรณ์จัดเก็บเอกสารไว้ในสถานที่ที่ไม่เหมาะสมโดยการใส่ลังตั้งไว้บนพื้น เป็นเหตุให้สัญญาเงินกู้ยืมระยะสั้น และสัญญาเช่าซื้อสินค้าปีก่อน ๆ ได้รับความเสียหายจากการที่สุนัขเข้ามาคลอเคลียดในลังที่

จัดเก็บเอกสารดังกล่าว เนื่องจากเจ้าหน้าที่นับถือศาสนาอิสลามไม่สามารถจับต้องเอกสารที่โดนสุนัขคลอได้ จึงนำสัญญาดังกล่าวไปทิ้งทำให้ไม่สามารถตรวจสอบเอกสารสัญญาดังกล่าวได้

๙.๔ สหกรณ์เรียกเก็บรายได้ค่าบำรุงสหกรณ์จากสมาชิก โดยมีได้มีการกำหนดระเบียบขึ้นเพื่อถือใช้ และไม่มีมติที่ประชุมคณะกรรมการดำเนินการ กำหนดวิธีการปฏิบัติไว้

๙.๕ ในการปฏิบัติงานเพื่อพิสูจน์ความมีอยู่จริงของลูกค้านี้ ทุนเรือนหุ้น และเงินรับฝาก ของสมาชิก ด้วยเทคนิคการขอคำยืนยันยอด ไม่สามารถปฏิบัติงานได้ตามแผนที่ผู้สอบบัญชีกำหนดปริมาณตัวอย่างไว้ ผู้สอบบัญชีใช้การยืนยันยอดกับสมาชิกโดยตรง และไม่สามารถยืนยันยอดกับสมาชิกโดยตรงได้ทุกราย ซึ่งส่วนใหญ่เป็นสมาชิกรายเดิม ๆ การยืนยันยอดจึงไม่มีสมาชิกรายใดหักทวง จึงใช้วิธีการยืนยันยอดทางไปรษณีย์โดยตอบกลับทุกกรณี เพิ่มเติมแต่ไม่มีสมาชิกรายใดตอบกลับ เนื่องจากไม่มีผู้รับ หรือผู้รับย้ายที่อยู่

๙.๖ ผู้สอบบัญชีไม่ได้ใช้ผลงานของผู้ตรวจสอบกิจการ เนื่องจาก ไม่ได้จัดทำรายงานผลการตรวจสอบต่อคณะกรรมการดำเนินงานไว้เป็นหลักฐาน นอกจากนี้การตรวจสอบกิจการได้ตรวจสอบเฉพาะด้านการดำเนินการดำเนินงานทั่วไปเท่านั้น

จากปัญหาของสหกรณ์ดังกล่าวข้างต้น ผู้ปฏิบัติงานต้องใช้ความรู้ ความระมัดระวัง รอบคอบในการตรวจสอบและรวบรวมหลักฐาน เพื่อให้ได้หลักฐานที่เพียงพอและเหมาะสม เพื่อให้การสอบบัญชีเป็นไปตามมาตรฐานการสอบบัญชี และตามระเบียบนายทะเบียนกำหนด

๑๐. ข้อเสนอแนะ

๑๐.๑ สหกรณ์ควรใช้โปรแกรมระบบบัญชีสหกรณ์ เพื่อให้สหกรณ์มีเครื่องมือในการบันทึกบัญชีที่มีประสิทธิภาพ สามารถปฏิบัติงานได้ถูกต้อง สะดวก และรวดเร็วขึ้น

๑๐.๒ สหกรณ์ควรมีการแบ่งแยกหน้าที่ด้านการเงินกับด้านบัญชีออกจากกันโดยเด็ดขาด เพื่อป้องกันความเสียหายที่อาจจะเกิดขึ้น และเพื่อให้เป็นไปตามหลักการควบคุมภายในที่ดี และสหกรณ์ควรมีการส่งเสริมให้คณะกรรมการและเจ้าหน้าที่บัญชี ได้รับการอบรมความรู้เพิ่มเติมเกี่ยวกับธุรกิจให้บริการ ธุรกิจจัดหาสินค้ามาจำหน่าย และธุรกิจสินเชื่อ ระบบบัญชีและระบบการควบคุมภายในที่ดีของสหกรณ์ เพื่อสามารถนำข้อมูลทางบัญชีและการควบคุมภายในมาใช้ในการบริหารธุรกิจของสหกรณ์ต่อไป

๑๐.๓ สหกรณ์ควรปฏิบัติให้เป็นไปตามระเบียบว่าด้วยการรับจ่ายและเก็บรักษาเงิน หากมีความจำเป็นต้องเก็บรักษาเงินสดไว้เกินกว่าวงเงินที่กำหนด ให้บันทึกเหตุผลไว้ในสมุดเงิน และให้ขออนุมัติช่วงเวลาที่มีความจำเป็นในการเก็บรักษาเงินสดเกินวงเงินไว้ต่อที่ประชุมคณะกรรมการดำเนินการของสหกรณ์

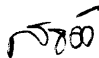
๑๐.๔ สหกรณ์ต้องจัดเอกสารต่าง ๆ ไว้ในสถานที่ที่เหมาะสมและปลอดภัย ตามมาตรา ๖๕ พระราชบัญญัติสหกรณ์ พ.ศ. ๒๕๔๒ ให้สหกรณ์จัดให้มีการทำบัญชีตามแบบและรายการที่นายทะเบียนสหกรณ์กำหนดให้ถูกต้องตามความเป็นจริง และเก็บรักษาบัญชีและเอกสารประกอบการลงบัญชีไว้ที่สำนักงานสหกรณ์ภายในระยะเวลาที่นายทะเบียนสหกรณ์กำหนด

๑๐.๕ สหกรณ์ควรกำหนดระเบียบว่าด้วยรายได้ค่าบำรุงสหกรณ์ขึ้นถือใช้ เพื่อเป็นแนวทางปฏิบัติงานให้ชัดเจน ให้เป็นไปตามคำแนะนำนายทะเบียนสหกรณ์

๑๐.๖ การพิสูจน์ความอยู่จริงของลูกหนี้ ทุนเรือนหุ้น และเงินรับฝาก ของสมาชิก ด้วยเทคนิคการขอคำยืนยันยอด ไม่สามารถยืนยันยอดกับสมาชิกโดยตรงได้ทุกราย และได้ใช้วิธีการยืนยันยอดทางไปรษณีย์ โดยตอบกลับทุกกรณี เพิ่มเติมแต่ไม่มีสมาชิกรายใดตอบกลับ เนื่องจากไม่มีผู้รับ หรือผู้รับย้ายที่อยู่ ให้ติดต่อสหกรณ์เพื่อขอที่อยู่ใหม่แล้วนำส่งหนังสือขอยืนยันยอดอีกครั้ง

๑๐.๗ ผู้ตรวจสอบกิจการควรมีรายงานการตรวจสอบไว้เป็นลายลักษณ์อักษร เสนอต่อคณะกรรมการดำเนินการในการประชุมประจำเดือน เพื่อสหกรณ์จะได้นำข้อสังเกต และข้อเสนอแนะของผู้ตรวจสอบกิจการครอบคลุมถึงด้านบัญชีด้วย ดังนั้นผู้ตรวจสอบกิจการควรได้รับการอบรมเพิ่มเติมเพื่อให้สามารถปฏิบัติงานตรวจสอบกิจการได้อย่างมีประสิทธิภาพยิ่งขึ้น และให้คำแนะนำที่เป็นประโยชน์ในการบริหารจัดการแก่คณะกรรมการของสหกรณ์ต่อไป ซึ่งอาจป้องกันความเสียหายที่อาจจะเกิดขึ้นกับสหกรณ์ได้

ขอรับรองว่าผลงานดังกล่าวข้างต้นเป็นความจริงทุกประการ

(ลงชื่อ)..... 

(นางสาวธัญดา สุวรรณสังข์)

ผู้เสนอผลงาน

วันที่ ๒๐ เมษายน ๒๕๖๐

ขอรับรองว่าสัดส่วนหรือลักษณะงานในการดำเนินการของผู้เสนอข้างต้นถูกต้องตรงกับความเป็นจริงทุกประการ

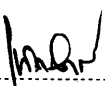
(ลงชื่อ)..... 

(นางกนกวรรณ แยมด่าง)

ผู้ร่วมดำเนินการ

วันที่ ๒๐ เมษายน ๒๕๖๐

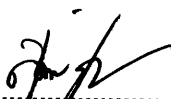
ได้ตรวจสอบแล้วขอรับรองว่าผลงานดังกล่าวข้างต้นถูกต้องตรงกับความเป็นจริงทุกประการ

(ลงชื่อ)..... 

(นายเท็ดศักดิ์ สมบัติเปี่ยม)

หัวหน้าสำนักงานตรวจบัญชีสหกรณ์นราธิวาส

วันที่ ๒๐ เมษายน ๒๕๖๐

(ลงชื่อ)..... 

(นางสุนันทา เทพสาร)

ผู้อำนวยการสำนักงานตรวจบัญชีสหกรณ์ที่ ๙

วันที่ ๒๕ เมษายน ๒๕๖๐

ข้อเสนอแนวความคิด/วิธีการเพื่อพัฒนางานหรือปรับปรุงงานให้มีประสิทธิภาพมากขึ้น

ของนางสาวธัญดา สุวรรณสังข์

เพื่อประกอบการแต่งตั้งให้ดำรงตำแหน่งนักวิชาการตรวจสอบบัญชี ระดับ ชำนาญการ ตำแหน่งเลขที่ ๑๒๘๓
สำนักงานตรวจบัญชีสหกรณ์นราธิวาส สำนักงานตรวจบัญชีสหกรณ์ที่ ๙

เรื่อง การเพิ่มทักษะการใช้งานโปรแกรมระบบบัญชีสหกรณ์ครบวงจรให้แก่เจ้าหน้าที่โครงการ
เสริมสร้างความเข้มแข็งแก่สหกรณ์และกลุ่มเกษตรกรในจังหวัดชายแดนภาคใต้ สำนักงานตรวจ
บัญชีสหกรณ์นราธิวาส

หลักการและเหตุผล

ตามที่กรมตรวจบัญชีสหกรณ์ได้กำหนดแนวทางการปฏิบัติงาน ปีงบประมาณ ๒๕๖๐ เป็น
กรอบในการขับเคลื่อนยุทธศาสตร์ด้วยนวัตกรรมเพื่อสร้างข้อมูลที่มีคุณค่า (Innovation for Valuable)
เพื่อให้สหกรณ์และกลุ่มเกษตรกรมีเครื่องมือในการช่วยในการบริหารจัดการสหกรณ์ และช่วยให้
ผู้บริหารสหกรณ์สามารถนำข้อมูลสารสนเทศทางการเงินมาใช้ประกอบการตัดสินใจในการบริหาร
จัดการได้รวดเร็ว ทันทต่อเหตุการณ์และก่อให้เกิดประโยชน์สูงสุดแก่สหกรณ์ บรรลุวิสัยทัศน์ที่กรม ฯ
กำหนด ในการพัฒนาโปรแกรมระบบบัญชีคอมพิวเตอร์สำหรับสหกรณ์ และกลุ่มเกษตรกรซึ่ง
กรมตรวจบัญชีสหกรณ์ได้ให้ความสำคัญและดำเนินการพัฒนาโปรแกรมระบบบัญชีสหกรณ์มาอย่าง
ต่อเนื่องรวมถึงปรับปรุงโปรแกรมระบบบัญชีให้เหมาะสมและครอบคลุมลักษณะการดำเนินธุรกิจของ
สหกรณ์ ตรวจสอบสภาพแวดล้อมการทำงานที่เปลี่ยนแปลงไป เพื่อเพิ่มคุณภาพการให้บริการภาครัฐ
และทำให้สหกรณ์มีระบบการเงิน และบัญชีที่เป็นมาตรฐาน และมีระบบการควบคุมภายในด้าน
สารสนเทศที่เหมาะสม รวมทั้งสร้างความมั่นคงปลอดภัยด้านเทคโนโลยีสารสนเทศ

บทวิเคราะห์/แนวความคิด/ข้อเสนอ

จากหลักการและเหตุผลข้างต้น ปรากฏว่ายังมีสหกรณ์บางส่วนใช้โปรแกรมระบบบัญชีสหกรณ์
แต่ดำเนินงานไม่เป็นปัจจุบัน และไม่มีประสิทธิภาพเท่าที่ควร กรมตรวจบัญชีสหกรณ์ได้เล็งเห็น
ความสำคัญจึงได้จัดให้มีโครงการเสริมสร้างความเข้มแข็งแก่สหกรณ์และกลุ่มเกษตรกรในจังหวัด
ชายแดนภาคใต้ ซึ่งสหกรณ์ที่เข้าร่วมโครงการเป็นสหกรณ์กลุ่มใช้ IT จำนวน ๑๑ แห่ง สำนักงาน
ตรวจบัญชีสหกรณ์นราธิวาส จัดจ้างเจ้าหน้าที่โครงการเสริมสร้างความเข้มแข็งแก่สหกรณ์และกลุ่ม
เกษตรกรในจังหวัดชายแดนภาคใต้ เพื่อกำกับแนะนำการจัดทำบัญชีแก่สหกรณ์ จำนวน ๑๑ คน และ
สำนักงานตรวจบัญชีสหกรณ์นราธิวาสได้ดำเนินการชักซ้อมการปฏิบัติงานของเจ้าหน้าที่ปฏิบัติงาน
โครงการฯ ในภาพรวมก่อนเข้าปฏิบัติงาน แต่การใช้โปรแกรมระบบบัญชีให้สัมฤทธิ์ผลได้นั้นจำเป็นต้อง
มีการให้ความรู้แก่เจ้าหน้าที่ปฏิบัติงานโครงการฯ เกี่ยวกับการใช้งานโปรแกรมระบบบัญชีสหกรณ์ครบ
วงจร เพื่อให้มีความรู้ ความเข้าใจ ลักษณะการทำงานของโปรแกรมระบบบัญชีสหกรณ์ตามโครงการ
ดังกล่าว เพื่อเข้าไปกำกับ แนะนำสหกรณ์ให้สามารถดำเนินงาน และออกรายงานจากโปรแกรมระบบ
บัญชีสหกรณ์ได้ถูกต้องและเป็นปัจจุบัน แต่ปัญหาที่พบ คือ เจ้าหน้าที่ปฏิบัติงานโครงการฯ ไม่มีพื้นฐาน

และทักษะในการใช้โปรแกรมระบบบัญชีสหกรณ์เท่าที่ควร หากสหกรณ์ประสบปัญหาในการบันทึกบัญชีในโปรแกรมระบบบัญชีสหกรณ์ เจ้าหน้าที่ปฏิบัติงานโครงการฯ ไม่สามารถให้คำแนะนำได้ เพื่อเป็นการพัฒนาความรู้เจ้าหน้าที่ปฏิบัติงานโครงการฯ ได้รับความรู้ ความเข้าใจ ลักษณะการทำงานของโปรแกรม ระบบบัญชีสหกรณ์ และสามารถกำกับแนะนำสหกรณ์ได้อย่างถูกต้อง ส่งผลให้สหกรณ์มีเครื่องมือในการบันทึกบัญชีที่มีประสิทธิภาพ สามารถปฏิบัติงานได้อย่างถูกต้อง สะดวก และรวดเร็วขึ้น เสริมสร้างให้มีระบบการควบคุมภายในที่ดี ผู้บริหารของสหกรณ์มีข้อมูลสารสนเทศประกอบการตัดสินใจในการดำเนินธุรกิจที่ถูกต้อง ครบถ้วน และทันเวลา รวมทั้งนำเสนอปัญหาการใช้งานโปรแกรมระบบบัญชีสหกรณ์กับทาง IT Provider ของสำนักงานฯ เพื่อแก้ไขปัญหาร่วมกันและเพิ่มคุณภาพการให้บริการแก่สหกรณ์

จากปัญหาดังกล่าว ผู้เสนอแนวคิดเห็นว่าการสอนแนะนำการใช้งานโปรแกรมระบบบัญชีสหกรณ์แก่เจ้าหน้าที่ปฏิบัติงานโครงการเสริมสร้างความเข้มแข็งแก่สหกรณ์และกลุ่มเกษตรกรในจังหวัดชายแดนภาคใต้ เพื่อพัฒนาความรู้ ความเข้าใจ ลักษณะการทำงานของโปรแกรมระบบบัญชีสหกรณ์ และสามารถกำกับแนะนำสหกรณ์ได้อย่างถูกต้อง รวมทั้งนำเสนอปัญหาการใช้งานโปรแกรมระบบบัญชีสหกรณ์กับทาง IT Provider ของสำนักงานฯ เพื่อแก้ไขปัญหาร่วมกันและเพิ่มคุณภาพการให้บริการแก่สหกรณ์ ด้วยการสอนงาน โดยมีขั้นตอนสอนแนะ ดังนี้

ขั้นตอนก่อนดำเนินการสอนงาน

๑. ประเมินความพร้อมของเจ้าหน้าที่ปฏิบัติงานโครงการฯ โดยใช้แบบทดสอบ PRE-TEST
๒. จัดเตรียมการสอนโดยเตรียมเอกสารและอุปกรณ์ต่าง ๆ ให้ครบถ้วน พร้อมทั้งศึกษาและทำความเข้าใจโปรแกรมระบบบัญชีสหกรณ์ครบวงจร (FAS) อย่างละเอียดจัดเตรียมเครื่องคอมพิวเตอร์และเอกสารประกอบการสอนงาน
๓. กำหนดแผนการสอน ณ สำนักงานตรวจบัญชีสหกรณ์นราธิวาส
 - สอนงานการใช้งานโปรแกรมระบบบัญชีสหกรณ์ครบวงจร (FAS) พร้อมทั้งให้คำแนะนำโดยวางแผนสอนงาน จำนวน ๓ ครั้ง

ขั้นตอนระหว่างดำเนินการสอน

- ครั้งที่ ๑ สอนเกี่ยวกับภาพรวมการใช้โปรแกรมระบบบัญชีสหกรณ์ครบวงจร
- ครั้งที่ ๒ สอนพร้อมฝึกปฏิบัติเกี่ยวกับโปรแกรมระบบสมาชิกและหุ้นและเงินให้กู้ และโปรแกรมระบบเงินรับฝาก
- ครั้งที่ ๓ สอนพร้อมฝึกปฏิบัติเกี่ยวกับโปรแกรมระบบสินค้า และโปรแกรมระบบบัญชีแยกประเภทสำหรับสหกรณ์

ขั้นตอนสรุปผลดำเนินการสอนงาน

๑. ประเมินผลการสอนงาน โดยใช้แบบทดสอบความรู้หลังเรียน POST-TEST
๒. กำกับและติดตามผลอย่างต่อเนื่อง โดยรายงานผลการเข้ากำกับแนะนำสหกรณ์ต่อผู้สอบบัญชีและหัวหน้าสำนักงานตรวจบัญชีสหกรณ์นราธิวาส ทุกวันที่ ๑๕ ของเดือนถัดไป

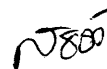
ผลที่คาดว่าจะได้รับ

๑. เจ้าหน้าที่ปฏิบัติงานโครงการฯ ที่ได้รับการสอนงาน ได้รับความรู้ ความเข้าใจ ลักษณะการทำงานของโปรแกรมระบบบัญชีสหกรณ์ครบวงจร
๒. เจ้าหน้าที่ปฏิบัติงานโครงการฯ ที่ได้รับการสอนงาน สามารถกำกับแนะนำสหกรณ์ให้ปฏิบัติงานให้เป็นไปตามโปรแกรมระบบบัญชีสหกรณ์ที่กำหนดไว้
๓. ผู้สอบบัญชีและคณะกรรมการดำเนินการสหกรณ์สามารถนำข้อมูลจากโปรแกรมระบบบัญชีครบวงจรไปใช้ประโยชน์ได้

ตัวชี้วัดความสำเร็จ

เจ้าหน้าที่ปฏิบัติงานโครงการฯ ที่ได้รับการสอนแนะ ได้รับความรู้ ความเข้าใจ ลักษณะการทำงานของโปรแกรมระบบบัญชีสหกรณ์ครบวงจร อย่างน้อย ๒ คน

(ลงชื่อ)



(นางสาวธัญดา สุวรรณสังข์)

ผู้เสนอแนวคิด

วันที่ ๒๐ เมษายน ๒๕๖๐

ภาคผนวก

แบบประเมินผลก่อนการสอนงาน (Coaching)

คำชี้แจง แบบประเมินมีคำถามทั้งหมด ๒๐ ข้อ ให้ผู้เข้าอบรมเลือกกา X ทับข้อที่เห็นว่าถูกที่สุด

๑. เมนูการทำงานของโปรแกรมระบบสมาชิกและหุ้นสำหรับสหกรณ์ เวอร์ชัน ๒ (Web Edition) ประกอบด้วยกี่เมนูหลัก

- ก. ๓ เมนูหลัก
- ข. ๔ เมนูหลัก
- ค. ๕ เมนูหลัก
- ง. ๖ เมนูหลัก

๒. การคำนวณดอกเบี้ยของระบบเงินให้กู้ ข้อใดถูกต้อง

- ก. เริ่มคำนวณดอกเบี้ย ณ วันรับเงินกู้ ถึงวันที่ชำระเงินหนี้
- ข. เริ่มคำนวณดอกเบี้ย ณ วันถัดจากวันที่รับเงินกู้ ถึงวันที่ชำระเงินหนี้
- ค. เริ่มคำนวณดอกเบี้ย ณ วันที่รับเงินกู้ ถึงวันก่อนวันที่ชำระเงินหนี้
- ง. เริ่มคำนวณดอกเบี้ย ณ วันที่ถัดจากวันที่รับเงินกู้ ถึงวันก่อนวันที่ชำระเงินหนี้

๓. ข้อใดถูกต้องที่สุดเกี่ยวกับการกำหนด “วงเงินกู้สูงสุด” ในระบบเงินให้กู้ Version ๑.๙

- ก. ควบคุมวงเงินกู้สูงสุดของแต่ละสัญญา
- ข. ควบคุมวงเงินกู้สูงสุดแต่ละประเภทของสัญญา
- ค. ควบคุมวงเงินกู้สูงสุดของสมาชิก
- ง. ถูกทุกข้อ

๔. เมื่อบันทึกส่งคืนสินค้าให้เจ้าหน้าที่การค้าแบบอ้างอิงใบซื้อเรียบร้อยแล้ว แต่ปรากฏว่ายอดเจ้าหน้าที่ในเมนูจ่ายชำระหนี้ ยังไม่มีการลดยอดเจ้าหน้าที่ดังกล่าว เนื่องจากยังไม่ได้ดำเนินการในข้อใด

- ก. บันทึกลดหนี้ CN จากการส่งคืน/แบบอ้างอิงใบส่งคืนสินค้า
- ข. บันทึกลดหนี้ CN จากการส่งคืน/แบบไม่อ้างอิงใบส่งคืนสินค้า
- ค. บันทึกลดหนี้ CN จากส่วนลด
- ง. บันทึกปรับราคาซื้อลดลง

๕. ข้อใดต่อไปนี้เป็นกระบวนการนำสินค้าไปจัด/ผลิตเป็นสินค้าใหม่ โดยมีการเปลี่ยนแปลงราคาทุน

- ก. เบิกสินค้าไปผลิต
- ข. รับสินค้าจากการผลิต
- ค. กระจายหน่วยสินค้า
- ง. ถูกทั้ง ข้อ ก และ ข้อ ข

๖. หากจะยกเลิกหรือซ่อนรายการสินค้าที่ไม่ต้องการใช้งานแล้วในระบบสินค้า จะสามารถเลือกใช้งานเมนูใด

- ก. เมนูตัดจำหน่ายสินค้า
- ข. เมนูสถานะ
- ค. เมนูโอนสินค้าระหว่างคลัง
- ง. ถูกทั้ง ข้อ ก และ ข้อ ข

๗. สหกรณ์รับฝากเงินจากบุคคลภายนอก ชื่อนายสมหวัง รักชาติ รหัสบัตรประชาชน ๔-๑๔๔๐-๔๔๑๕๑-๓๘-๗ มาเปิดบัญชีเงินฝาก เลขที่ ๑๐๑-๐๐๐๐๐๔๐๕ และ ๑๐๑-๐๐๐๐๐๔๒๒ ต่อมาวันที่ ๒๕ กรกฎาคม ๒๕๕๙ นายสมหวัง รักชาติ ได้สมัครเป็นสมาชิกสหกรณ์ ผลการสมัครสมาชิกโดยสมบูรณ์ รหัสสมาชิก ๐๐๐๑๘๑๔๕ จึงแจ้งให้เจ้าหน้าที่เปลี่ยนแปลงข้อมูลเจ้าของบัญชีเงินรับฝาก เจ้าหน้าที่จะต้องทำอะไร

- ก. คลิกเลือกเมนู ข้อมูลหลัก →ฐานข้อมูลสมาชิก
- ข. คลิกเลือกเมนู ข้อมูลหลัก → ฐานข้อมูลสมาชิก → นำเข้าข้อมูลสมาชิก → ดึงจากระบบสมาชิก
- ค. คลิกเลือกเมนู ข้อมูลหลัก → ฐานข้อมูลสมาชิก → นำเข้าข้อมูลสมาชิก → นำเข้าจาก File SQL
- ง. ถูกทั้งข้อ ข และ ค

๘. การ Import file และ Export File โดยระบบงานย่อย Export File ส่งมาให้ระบบบัญชีแยกประเภทเพื่อนำเข้าข้อมูล สามารถใช้ได้กับกี่ระบบงาน

- ก. ๑ ระบบงานย่อย
- ข. ๒ ระบบงานย่อย
- ค. ๓ ระบบงานย่อย
- ง. ทุกระบบงานย่อย

๙. ก่อนปิดปีบัญชีในระบบบัญชีแยกประเภท ควรทำกระบวนการใดก่อนบ้าง

- ก. ตรวจสอบความถูกต้องของข้อมูล
- ข. บันทึกสินค้าคงเหลือให้ครบทุกประเภท
- ค. สำรองข้อมูล
- ง. ถูกทุกข้อ

๑๐. หากต้องการปรับปรุงหลังปิดบัญชี ต้องทำกระบวนการใดบ้าง

- ก. เปิดใช้งานการปรับปรุงหลังปิดปีบัญชี ที่เมนู จัดการระบบ
- ข. ดาวน์โหลดไฟล์สำหรับการลงทะเบียน (Gen A) และนำไปลงทะเบียนที่ระบบสารสนเทศ
- ค. นำไฟล์ไฟล์ลงทะเบียนขอใช้ (Gen B) ที่ได้จากระบบสารสนเทศ มาเปิดใช้งานเมนูที่โปรแกรม GL
- ง. ถูกทุกข้อ

๑๑. การกำหนดรูปแบบการเชื่อมโยงข้อมูลระหว่างระบบบัญชีแยกประเภทกับระบบงานย่อยมีกี่รูปแบบ อะไรบ้าง

- ก. ๑ รูปแบบ คือ Stand Alone
- ข. ๒ รูปแบบ คือ Stand Alone และ Import File
- ค. ๓ รูปแบบ คือ Stand Alone , Network และ Import File
- ง. ๔ รูปแบบ คือ Stand Alone , Network , Export และ Import File

๑๒. การเชื่อมโยงข้อมูลรายงานเพื่อการบริหารในระบบบัญชีแยกประเภทต้องนำข้อมูลจากระบบใดบ้าง

- ก. ระบบสมาชิกและหุ้น และระบบเงินกู้
- ข. ระบบสมาชิกและหุ้น และระบบเงินกู้
- ค. ระบบสมาชิกและหุ้น ระบบเงินกู้ และระบบเงินรับฝาก
- ง. ระบบเงินรับฝาก,ระบบสมาชิกและหุ้น,ระบบวิเคราะห์อายุหนี้ และระบบบัญชีแยกประเภท

๑๓. สหกรณ์กำหนดค่ารักษาบัญชีเงินรับฝาก ๕๐ บาท/เดือน สำหรับบัญชีไม่เคลื่อนไหวตั้งแต่ ๑ ปีขึ้นไป และมียอดคงเหลือต่ำกว่า ๒๐๐ บาท โดยประกาศให้เริ่มใช้ตั้งแต่วันที่ ๑ พฤศจิกายน ๒๕๕๙

นาย ก. มาถอนเงินครั้งสุดท้ายที่ ๑๑ พฤศจิกายน ๒๕๕๙ ทำให้ยอดเงินคงเหลือเงินรับฝากต่ำกว่า ๒๐๐ บาท หากนาย ก. ไม่มีการทำรายการเคลื่อนไหวอีกเลย นาย ก. จะต้องเสียค่ารักษาบัญชี วันที่เท่าไร

- ก. ๑ พฤศจิกายน ๒๕๖๐
- ข. ๒ พฤศจิกายน ๒๕๖๐
- ค. ๑๑ พฤศจิกายน ๒๕๖๐
- ง. ๑๒ พฤศจิกายน ๒๕๖๐

๑๔. รายการเคลื่อนไหวใดที่เกิดในระบบเงินรับฝากแล้วระบบบัญชีแยกประเภทไม่นำไปบันทึกรายการขั้นต้นได้ เมื่อกำหนดรูปแบบเชื่อมโยงเงินรับฝากกับบัญชีแยกประเภท

- ก. รายการถอนดอกเบี้ยสะสม
- ข. รายการโอนดอกเบี้ยเข้าบัญชีเงินรับฝากคู่บัญชี
- ค. รายการปรับปรุงเพิ่ม - ลด
- ง. รายการค่าธรรมเนียม

๑๕. การจัดชั้นสมาชิกนำข้อมูลจากระบบต่างๆ มาพิจารณารวมกับข้อมูลการเข้าร่วมประชุมของสมาชิก ข้อใดไม่ถูกต้อง

- ก. ระบบสมาชิกและหุ้น และระบบเงินให้กู้
- ข. ระบบสมาชิกและหุ้น ระบบเงินกู้ และระบบเงินรับฝาก
- ค. ระบบสมาชิกและหุ้น ระบบเงินให้กู้ ระบบเงินรับฝาก และระบบสินค้า
- ง. ระบบสมาชิกและหุ้น ระบบเงินให้กู้ ระบบเงินรับฝาก ระบบสินค้า และระบบบัญชีแยกประเภท

๑๖. สหกรณ์มีรอบปีบัญชี ๑ เมษายน ๒๕๕๘ - ๓๑ มีนาคม ๒๕๕๙ การคำนวณดอกเบี้ยจ่ายเงินรับฝากอย่างไร

- ก. นับจำนวนวันตั้งแต่วันที่ฝาก ถึง วันที่ถอน ทหารด้วย $๓๖๕ \times \text{จำนวนเงินที่ฝาก} \times \text{อัตราดอกเบี้ย}$
- ข. นับจำนวนวันถัดจากวันที่ฝาก ถึง วันที่ถอน ทหารด้วย $๓๖๕ \times \text{จำนวนเงินที่ฝาก} \times \text{อัตราดอกเบี้ย}$
- ค. นับจำนวนวันตั้งแต่วันที่ฝาก ถึง วันที่ถอน ทหารด้วย $๓๖๖ \times \text{จำนวนเงินที่ฝาก} \times \text{อัตราดอกเบี้ย}$
- ง. นับจำนวนวันถัดจากวันที่ฝาก ถึง วันที่ถอน ทหารด้วย $๓๖๖ \times \text{จำนวนเงินที่ฝาก} \times \text{อัตราดอกเบี้ย}$

๑๗. ข้อใดไม่มีผลกระทบต่อข้อมูลรายตัวสมาชิกในระบบสหกรณ์ออมทรัพย์เมื่อมีการใช้เมนูปรับปรุงทะเบียนเงินกู้

- ก. เงินต้นคงเหลือ
- ข. ดอกเบี้ยค้างชำระ
- ค. เงินรับฝาก
- ง. ดอกเบี้ยรับสะสม

๑๘. ข้อใดคำนวณเงินปันผลถูกต้องเมื่อมีการเปลี่ยนแปลงวันที่สิ้นสุดจาก ๓๑ ธันวาคม ๕๙ เป็น ๓๑ ตุลาคม ๕๙

ก. อายุหุ้นระหว่างปีต้องมีจำนวนวันสูงสุดไม่เกิดรอบปีบัญชีใหม่

ข. จำนวนวันในการหารเต็มรอบปีบัญชี (๑ ม.ค.-๓๑ ธ.ค.๕๙)

ค. จำนวนวันในการหารรอบปีบัญชี (๑ ม.ค.-๓๑ ต.ค.๕๙)

ง. ถูกทั้งข้อ ก และ ข

๑๙. รายงานการปรับราคาซื้อสินค้าประกอบด้วย รายงานการปรับราคาซื้อสินค้าเพิ่มขึ้น (DN) และรายงานการปรับราคาซื้อสินค้าลดลง (CN) สามารถเลือกรูปแบบรายงานได้กี่รูปแบบ

ก. ๑ รูปแบบ

ข. ๒ รูปแบบ

ค. ๓ รูปแบบ

ง. ไม่มีข้อใดถูก

๒๐. ระบบที่ทำหน้าที่ด้านการบันทึกรายการซื้อสินค้า ทั้งการซื้อเงินสด - ซื้อเงินเชื่อ และเพื่ออำนวยความสะดวกในการใช้งานของสหกรณ์ให้เหมาะสมกับวิธีปฏิบัติงาน มีระบบซื้อสินค้ากี่ระบบ

ก. ๒ ระบบ

ข. ๓ ระบบ

ค. ๔ ระบบ

ง. ไม่มีข้อใดถูก

ชื่อ-สกุล.....

แบบประเมินผลหลังการสอนงาน (Coaching)

คำชี้แจง แบบประเมินมีคำถามทั้งหมด ๒๐ ข้อ ให้ผู้เข้าอบรมเลือกกา X ทับข้อที่เห็นว่าถูกต้องที่สุด

๑. เมนูการทำงานของโปรแกรมระบบสมาชิกและหุ้นสำหรับสหกรณ์ เวอร์ชัน ๒ (Web Edition) ประกอบด้วยกี่เมนูหลัก

- ก. ๓ เมนูหลัก
- ข. ๔ เมนูหลัก
- ค. ๕ เมนูหลัก
- ง. ๖ เมนูหลัก

๒. การคำนวณดอกเบี้ยของระบบเงินให้กู้ ข้อใดถูกต้อง

- ก. เริ่มคำนวณดอกเบี้ย ณ วันรับเงินกู้ ถึงวันที่ชำระเงินหนี้
- ข. เริ่มคำนวณดอกเบี้ย ณ วันถัดจากวันที่รับเงินกู้ ถึงวันที่ชำระเงินหนี้
- ค. เริ่มคำนวณดอกเบี้ย ณ วันที่รับเงินกู้ ถึงวันก่อนวันที่ชำระเงินหนี้
- ง. เริ่มคำนวณดอกเบี้ย ณ วันที่ถัดจากวันที่รับเงินกู้ ถึงวันก่อนวันที่ชำระเงินหนี้

๓. ข้อใดถูกต้องที่สุดเกี่ยวกับการกำหนด “วงเงินกู้สูงสุด” ในระบบเงินให้กู้ Version ๑.๙

- ก. ควบคุมวงเงินกู้สูงสุดของแต่ละสัญญา
- ข. ควบคุมวงเงินกู้สูงสุดแต่ละประเภทของสัญญา
- ค. ควบคุมวงเงินกู้สูงสุดของสมาชิก
- ง. ถูกทุกข้อ

๔. เมื่อบันทึกส่งคืนสินค้าให้เจ้าหน้าที่การค้าแบบอ้างอิงใบซื้อเรียบร้อยแล้ว แต่ปรากฏว่ายอดเจ้าหน้าที่ในเมนูจ่ายชำระหนี้ ยังไม่มีการลดยอดเจ้าหน้าที่ดังกล่าว เนื่องจากยังไม่ได้ดำเนินการในข้อใด

- ก. บันทึกลดหนี้ CN จากการส่งคืน/แบบอ้างอิงใบส่งคืนสินค้า
- ข. บันทึกลดหนี้ CN จากการส่งคืน/แบบไม่อ้างอิงใบส่งคืนสินค้า
- ค. บันทึกลดหนี้ CN จากส่วนลด
- ง. บันทึกปรับราคาซื้อลดลง

๕. ข้อใดต่อไปนี้เป็นกระบวนการนำสินค้าไปจัด/ผลิตเป็นสินค้าใหม่ โดยมีการเปลี่ยนแปลงราคาทุน

- ก. เบิกสินค้าไปผลิต
- ข. รับสินค้าจากการผลิต
- ค. กระจายหน่วยสินค้า
- ง. ถูกทั้ง ข้อ ก และ ข้อ ข

๖. หากจะยกเลิกหรือซ่อนรายการสินค้าที่ไม่ต้องการใช้งานแล้วในระบบสินค้า จะสามารถเลือกใช้งานเมนูใด

- ก. เมนูตัดจำหน่ายสินค้า
- ข. เมนูสถานะ
- ค. เมนูโอนสินค้านำระหว่างคลัง
- ง. ถูกทั้ง ข้อ ก และ ข้อ ข

๗. สหกรณ์รับฝากเงินจากบุคคลภายนอก ชื่อนายสมหวัง รักษาติ รหัสบัตรประชาชน ๔-๑๔๔๐-๔๔๑๕๑-๓๘-๗ มาเปิดบัญชีเงินฝาก เลขที่ ๑๐๑-๐๐๐๐๐๔๐๕ และ ๑๐๑-๐๐๐๐๐๔๒๒ ต่อมาวันที่ ๒๕ กรกฎาคม ๒๕๕๙ นายสมหวัง รักษาติ ได้สมัครเป็นสมาชิกสหกรณ์ ผลการสมัครสมาชิกโดยสมบูรณ์ รหัสสมาชิก ๐๐๐๑๘๑๔๕ จึงแจ้งให้เจ้าหน้าที่เปลี่ยนแปลงข้อมูลเจ้าของบัญชีเงินรับฝาก เจ้าหน้าที่จะต้องทำอย่างไร

- ก. คลิกเลือกเมนู ข้อมูลหลัก → ฐานข้อมูลสมาชิก
- ข. คลิกเลือกเมนู ข้อมูลหลัก → ฐานข้อมูลสมาชิก → นำเข้าข้อมูลสมาชิก → ดึงจากระบบสมาชิก
- ค. คลิกเลือกเมนู ข้อมูลหลัก → ฐานข้อมูลสมาชิก → นำเข้าข้อมูลสมาชิก → นำเข้าจาก File SQL
- ง. ถูกทั้งข้อ ข และ ค

๘. การ Import file และ Export File โดยระบบงานย่อย Export File ส่งมาให้ระบบบัญชีแยกประเภทเพื่อนำเข้าข้อมูล สามารถใช้ได้กับที่ระบบงาน

- ก. ๑ ระบบงานย่อย
- ข. ๒ ระบบงานย่อย
- ค. ๓ ระบบงานย่อย
- ง. ทุกระบบงานย่อย

๙. ก่อนปิดปีบัญชีในระบบบัญชีแยกประเภท ควรทำกระบวนการใดก่อนบ้าง

- ก. ตรวจสอบความถูกต้องของข้อมูล
- ข. บันทึกสินค้าคงเหลือให้ครบทุกประเภท
- ค. สำรองข้อมูล
- ง. ถูกทุกข้อ

๑๐. หากต้องการปรับปรุงหลังปิดบัญชี ต้องทำกระบวนการใดบ้าง

- ก. เปิดใช้งานการปรับปรุงหลังปิดปีบัญชี ที่เมนู จัดการระบบ
- ข. ดาวน์โหลดไฟล์สำหรับการลงทะเบียน (Gen A) และนำไปลงทะเบียนที่ระบบสารสนเทศ
- ค. นำไฟล์ไฟล์ลงทะเบียนขอใช้ (Gen B) ที่ได้จากระบบสารสนเทศ มาเปิดใช้งานเมนูที่โปรแกรม GL
- ง. ถูกทุกข้อ

๑๑. การกำหนดรูปแบบการเชื่อมโยงข้อมูลระหว่างระบบบัญชีแยกประเภทกับระบบงานย่อยมีกี่รูปแบบ อะไรบ้าง

- ก. ๑ รูปแบบ คือ Stand Alone
- ข. ๒ รูปแบบ คือ Stand Alone และ Import File
- ค. ๓ รูปแบบ คือ Stand Alone , Network และ Import File
- ง. ๔ รูปแบบ คือ Stand Alone , Network , Export และ Import File

๑๒. การเชื่อมโยงข้อมูลรายงานเพื่อการบริหารในระบบบัญชีแยกประเภทต้องนำข้อมูลจากระบบใดบ้าง

- ก. ระบบสมาชิกและหุ้น และระบบเงินกู้
- ข. ระบบสมาชิกและหุ้น และระบบเงินกู้
- ค. ระบบสมาชิกและหุ้น ระบบเงินกู้ และระบบเงินรับฝาก
- ง. ระบบเงินรับฝาก,ระบบสมาชิกและหุ้น,ระบบวิเคราะห์อายุหนี้ และระบบบัญชีแยกประเภท

๑๓. สหกรณ์กำหนดค่ารักษาบัญชีเงินรับฝาก ๕๐ บาท/เดือน สำหรับบัญชีไม่เคลื่อนไหวตั้งแต่ ๑ ปีขึ้นไป และมียอดคงเหลือต่ำกว่า ๒๐๐ บาท โดยประกาศให้เริ่มใช้ตั้งแต่วันที่ ๑ พฤศจิกายน ๒๕๕๙

นาย ก. มาถอนเงินครั้งสุดท้ายที่ ๑๑ พฤศจิกายน ๒๕๕๙ ทำให้ยอดเงินคงเหลือเงินรับฝากต่ำกว่า ๒๐๐ บาท หากนาย ก. ไม่มีการทำรายการเคลื่อนไหวอีกเลย นาย ก. จะต้องเสียค่ารักษาบัญชี วันที่เท่าไร

- ก. ๑ พฤศจิกายน ๒๕๖๐
- ข. ๒ พฤศจิกายน ๒๕๖๐
- ค. ๑๑ พฤศจิกายน ๒๕๖๐
- ง. ๑๒ พฤศจิกายน ๒๕๖๐

๑๔. รายการเคลื่อนไหวใดที่เกิดในระบบเงินรับฝากแล้วระบบบัญชีแยกประเภทไม่นำไปบันทึกรายการขั้นต้นได้ เมื่อกำหนดรูปแบบเชื่อมโยงเงินรับฝากกับบัญชีแยกประเภท

- ก. รายการถอนดอกเบี้ยสะสม
- ข. รายการโอนดอกเบี้ยเข้าบัญชีเงินรับฝากคู่บัญชี
- ค. รายการปรับปรุงเพิ่ม - ลด
- ง. รายการค่าธรรมเนียม

๑๕. การจัดชั้นสมาชิกนำข้อมูลจากระบบต่างๆ มาพิจารณารวมกับข้อมูลการเข้าร่วมประชุมของสมาชิก ข้อใดไม่ถูกต้อง

- ก. ระบบสมาชิกและหุ้น และระบบเงินให้กู้
- ข. ระบบสมาชิกและหุ้น ระบบเงินกู้ และระบบเงินรับฝาก
- ค. ระบบสมาชิกและหุ้น ระบบเงินให้กู้ ระบบเงินรับฝาก และระบบสินค้า
- ง. ระบบสมาชิกและหุ้น ระบบเงินให้กู้ ระบบเงินรับฝาก ระบบสินค้า และระบบบัญชีแยกประเภท

๑๖. สหกรณ์มีรอบปีบัญชี ๑ เมษายน ๒๕๕๘ - ๓๑ มีนาคม ๒๕๕๙ การคำนวณดอกเบี้ยจ่ายเงินรับฝากอย่างไร

- ก. นับจำนวนวันตั้งแต่วันที่ฝาก ถึง วันที่ถอน หารด้วย ๓๖๕ x จำนวนเงินที่ฝาก x อัตราดอกเบี้ย
- ข. นับจำนวนวันถัดจากวันที่ฝาก ถึง วันที่ถอน หารด้วย ๓๖๕ x จำนวนเงินที่ฝาก x อัตราดอกเบี้ย
- ค. นับจำนวนวันตั้งแต่วันที่ฝาก ถึง วันที่ถอน หารด้วย ๓๖๖ x จำนวนเงินที่ฝาก x อัตราดอกเบี้ย
- ง. นับจำนวนวันถัดจากวันที่ฝาก ถึง วันที่ถอน หารด้วย ๓๖๖ x จำนวนเงินที่ฝาก x อัตราดอกเบี้ย

๑๗. ข้อใดไม่มีผลกระทบต่อข้อมูลรายตัวสมาชิกในระบบสหกรณ์ออมทรัพย์เมื่อมีการใช้เมนูปรับปรุงทะเบียนเงินกู้

- ก. เงินต้นคงเหลือ
- ข. ดอกเบี้ยค้างชำระ
- ค. เงินรับฝาก
- ง. ดอกเบี้ยรับสะสม

๑๘. ข้อใดคำนวณเงินปันผลถูกต้องเมื่อมีการเปลี่ยนแปลงวันที่สิ้นสุดจาก ๓๑ ธันวาคม ๕๙ เป็น ๓๑ ตุลาคม ๕๙

- ก. อายุหุ้นระหว่างปีต้องมีจำนวนวันสูงสุดไม่เกิดรอบปีบัญชีใหม่
- ข. จำนวนวันในการหารเต็มรอบปีบัญชี (๑ ม.ค.-๓๑ ธ.ค.๕๙)
- ค. จำนวนวันในการหารรอบปีบัญชี (๑ ม.ค.-๓๑ ต.ค.๕๙)
- ง. ถูกทั้งข้อ ก และ ข

๑๙. รายงานการปรับราคาซื้อสินค้าประกอบด้วย รายงานการปรับราคาซื้อสินค้าเพิ่มขึ้น (DN) และรายงานการปรับราคาซื้อสินค้าลดลง (CN) สามารถเลือกรูปแบบรายงานได้ที่รูปแบบ

- ก. ๑ รูปแบบ
- ข. ๒ รูปแบบ
- ค. ๓ รูปแบบ
- ง. ไม่มีข้อใดถูก

๒๐. ระบบที่ทำหน้าที่ด้านการบันทึกรายการซื้อสินค้า ทั้งการซื้อเงินสด - ซื้อเงินเชื่อ และเพื่ออำนวยความสะดวกในการใช้งานของสหกรณ์ให้เหมาะสมกับวิธีปฏิบัติงาน มีระบบซื้อสินค้ากี่ระบบ

- ก. ๒ ระบบ
- ข. ๓ ระบบ
- ค. ๔ ระบบ
- ง. ไม่มีข้อใดถูก