



บันทึกข้อความ

ส่วนราชการ สำนักบริหารกลาง ฝ่ายบริหารทั่วไป โทร. ๐ ๒๐๑๖ ๘๘๘๘ ต่อ ๒๑๑๖,๒๑๑๘

ที่ กษ ๐๔๐๑/ว ๑๘๓๖

วันที่ ๑๙ พฤศจิกายน ๒๕๖๒

เรื่อง เอกสารแจ้งเวียน

เรียน อธิบดีกรมตรวจบัญชีสหกรณ์
รองอธิบดีกรมตรวจบัญชีสหกรณ์
ผู้เชี่ยวชาญกรมตรวจบัญชีสหกรณ์
ผู้อำนวยการสำนัก , ผู้อำนวยการศูนย์ และ ผู้อำนวยการกอง
หัวหน้ากลุ่มตรวจสอบภายใน
หัวหน้ากลุ่มพัฒนาระบบบริหาร
ผู้อำนวยการสำนักงานตรวจบัญชีสหกรณ์ที่ ๑ - ๑๐
ผู้เชี่ยวชาญสำนักงานตรวจบัญชีสหกรณ์ที่ ๑ - ๑๐
หัวหน้าสำนักงานตรวจบัญชีสหกรณ์ทุกจังหวัด
ผู้อำนวยการกลุ่มและหัวหน้าฝ่ายในสังกัดสำนักบริหารกลาง

สำนักบริหารกลาง ขอส่งสำเนา หนังสือ ประกาศ ระเบียบ คำสั่ง
สำนักงานเศรษฐกิจการเกษตร ที่ กษ ๑๓๐๔.๐๑/ว ๑๓๖๓ ลงวันที่ ๑๕ พฤศจิกายน ๒๕๖๒ เรื่อง ขอส่ง
รายงานภาวะเศรษฐกิจการเกษตรไตรมาส ๓ ปี ๒๕๖๒ และแนวโน้มปี ๒๕๖๒

- จึงเรียนมาเพื่อ โปรดทราบเพื่อใช้ประโยชน์ต่อไป
 โปรดทราบและให้ถือปฏิบัติ
 โปรดทราบและดำเนินการในส่วนที่เกี่ยวข้อง
 โปรดทราบและแจ้งผู้ที่เกี่ยวข้องทราบ

(นางสาวศิริรัตน์ บุญประเสริฐ)

ผู้เชี่ยวชาญด้านการบริหารทรัพยากรบุคคล รักษาราชการแทน
ผู้อำนวยการสำนักบริหารกลาง



กรมตรวจบัญชีสหกรณ์
๒๒ หมู่
๑๕: ๕๓ น.

พ.น. ๗๕๗๙
กรมตรวจบัญชีสหกรณ์
เลขที่ใบ ๑๑๗๓๖
วันที่ ๑๕ พ.ย. ๒๕๖๒
เวลา ๑๕:๑๖

ที่ กษ ๑๓๐๔.๐๑/ ๑๗๖๓

ถึง กรมตรวจบัญชีสหกรณ์

สำนักงานบริหารการตรวจ
เลขที่ใบ ๑๑๗๓๖
วันที่ ๑๕ พ.ย. ๒๕๖๒
เวลา ๑๕:๑๖

สำนักงานเศรษฐกิจการเกษตร ขอส่งรายงานภาวะเศรษฐกิจการเกษตรไตรมาส ๓ ปี ๒๕๖๒ และแนวโน้มปี ๒๕๖๒ จำนวน ๑ ฉบับ มาเพื่อใช้ประโยชน์ในหน่วยงานของท่าน ทั้งนี้ สามารถดาวน์โหลดเอกสารเพิ่มเติมได้ที่ www.oae.go.th



เรียน อธิบดีกรมตรวจบัญชีสหกรณ์

ด้วยสำนักงานเศรษฐกิจการเกษตร ได้ส่งรายงานภาวะเศรษฐกิจการเกษตรไตรมาส ๓ ปี ๒๕๖๒ และแนวโน้มปี ๒๕๖๒ จำนวน ๑ ฉบับ โดยสามารถดาวน์โหลดเอกสารเพิ่มเติมได้ที่ www.oae.go.th

กองนโยบายและแผนพัฒนาการเกษตร
โทร. ๐-๒๕๔๐-๖๔๘๘
โทรสาร. ๐-๒๕๔๐-๖๔๘๘

จึงเรียนมาเพื่อโปรดทราบ ทั้งนี้ เห็นควรแจ้งเวียนให้ทุกหน่วยงานในสังกัดทราบ เพื่อใช้ประโยชน์ต่อไป

(นางสาวไพรี กวณพันธ์)
หัวหน้าฝ่ายบริหารทั่วไป

- ทราบ
- ดำเนินการตามเสนอ

(นางสาวศิริรัตน์ บุญประเสริฐ) ๑๕ พ.ย. ๒๕๖๒

ผู้เชี่ยวชาญด้านการบริหารทรัพยากรบุคคล
รักษาราชการแทน ผู้อำนวยการสำนักบริหารกลาง

(นางสาวศิริรัตน์ บุญประเสริฐ)
รองอธิบดี ปฏิบัติราชการแทน
อธิบดีกรมตรวจบัญชีสหกรณ์



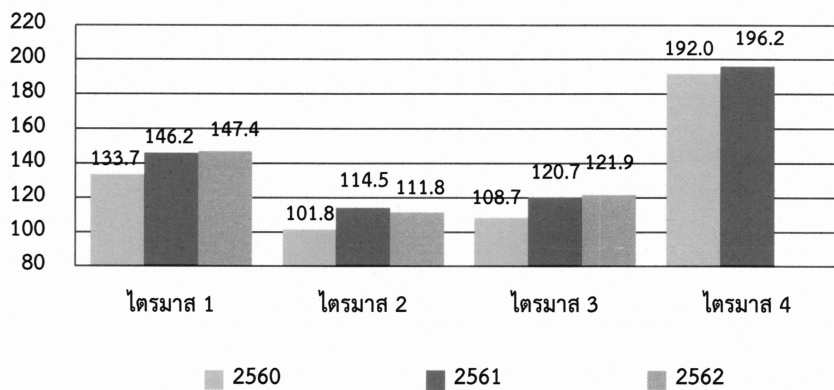
ภาวะเศรษฐกิจการเกษตรไตรมาส 3 ปี 2562

สำนักงานเศรษฐกิจการเกษตร ได้วิเคราะห์และประมาณการภาวะเศรษฐกิจการเกษตรในไตรมาส 3 ของปี 2562 (เดือนกรกฎาคม – กันยายน) เปรียบเทียบกับช่วงเดียวกันของปี 2561 โดยมีรายละเอียดดังนี้

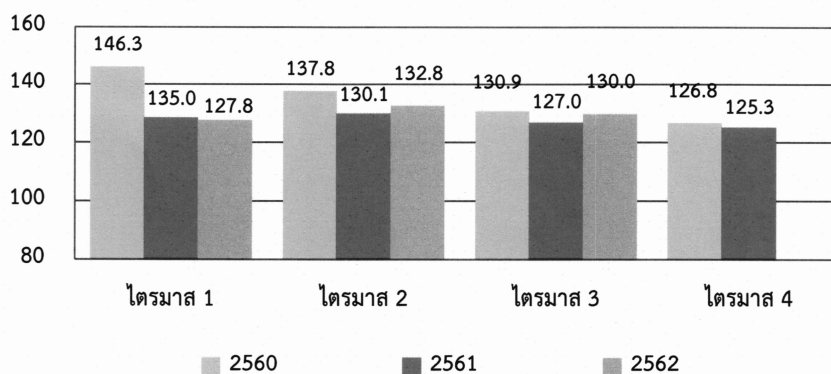
1. เครื่องชี้ภาวะเศรษฐกิจการเกษตร

1.1 ดัชนีผลผลิตสินค้าเกษตรและดัชนีราคาที่เกษตรกรขายได้ ในช่วงไตรมาส 3 ดัชนีผลผลิตสินค้าเกษตร เฉลี่ยอยู่ที่ระดับ 121.9 เพิ่มขึ้นจากช่วงเดียวกันของปี 2561 ซึ่งอยู่ที่ระดับ 120.7 หรือเพิ่มขึ้นร้อยละ 1.1 ขณะที่ดัชนีราคาสินค้าเกษตรที่เกษตรกรขายได้เฉลี่ยอยู่ที่ระดับ 130.0 เพิ่มขึ้นจากช่วงเดียวกันของปี 2561 ซึ่งเฉลี่ยอยู่ที่ระดับ 127.0 หรือเพิ่มขึ้น ร้อยละ 2.4

ดัชนีผลผลิตสินค้าเกษตร (ปีฐาน 2548)



ดัชนีราคาที่เกษตรกรขายได้

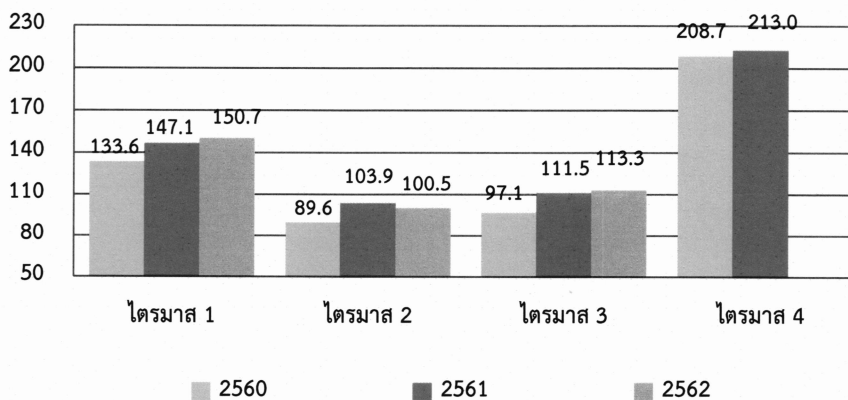


ที่มา: ศูนย์ปฏิบัติการเศรษฐกิจการเกษตร สำนักงานเศรษฐกิจการเกษตร

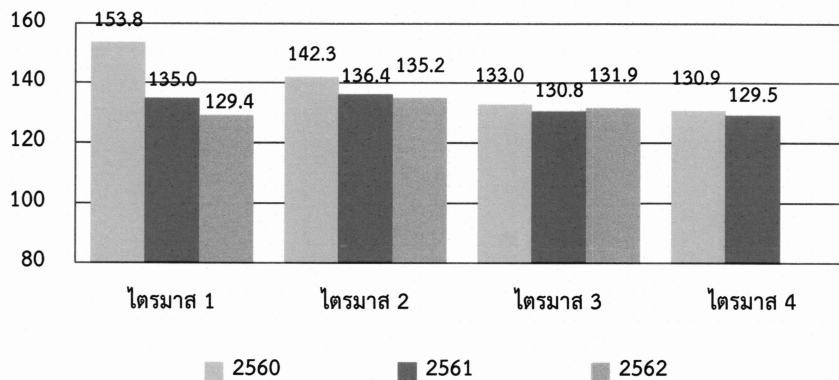


1.2 ดัชนีผลผลิตหมวดพืชผลและดัชนีราคาหมวดพืชผลที่เกษตรกรขายได้ ในช่วงไตรมาส 3 ดัชนีผลผลิตหมวดพืชผลเฉลี่ยอยู่ที่ระดับ 113.3 เพิ่มขึ้นร้อยละ 1.6 จากช่วงเดียวกันของปี 2561 ซึ่งอยู่ที่ระดับ 111.5 ขณะที่ดัชนีราคาหมวดพืชผลที่เกษตรกรขายได้เฉลี่ยอยู่ที่ระดับ 131.9 เพิ่มขึ้นจากช่วงเดียวกันของปี 2561 ซึ่งอยู่ที่ระดับ 130.8 หรือเพิ่มขึ้นร้อยละ 0.8

ดัชนีผลผลิตหมวดพืชผล (ปีฐาน 2548)



ดัชนีราคาหมวดพืชผล

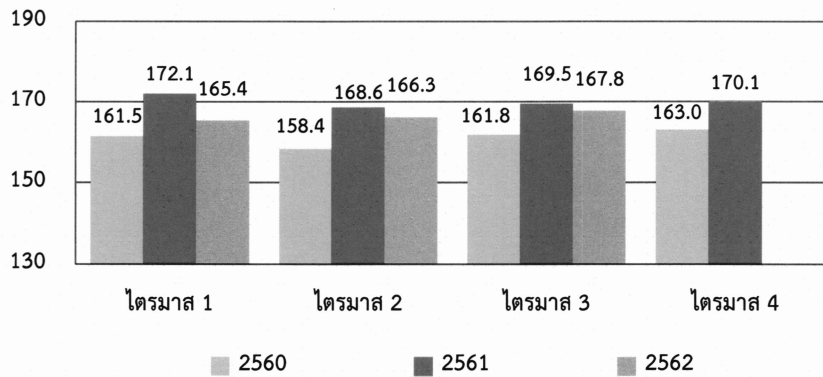


ที่มา: ศูนย์ปฏิบัติการเศรษฐกิจการเกษตร สำนักงานเศรษฐกิจการเกษตร

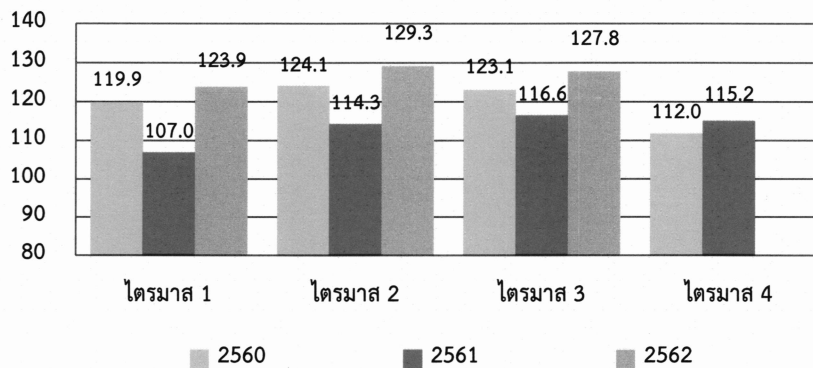
1.3 ดัชนีผลผลิตหมวดปศุสัตว์และดัชนีราคาหมวดปศุสัตว์ที่เกษตรกรขายได้ ในช่วงไตรมาส 3 ดัชนีผลผลิตหมวดปศุสัตว์เฉลี่ยอยู่ที่ระดับ 167.8 ลดลงร้อยละ 1.0 จากช่วงเดียวกันของปี 2561 ซึ่งอยู่ที่ระดับ 169.5 ขณะที่ดัชนีราคาหมวดปศุสัตว์ที่เกษตรกรขายได้เฉลี่ยอยู่ที่ระดับ 127.8 เพิ่มขึ้นจากช่วงเดียวกันของปี 2561 ซึ่งอยู่ที่ระดับ 116.6 หรือเพิ่มขึ้นร้อยละ 9.6



ดัชนีผลผลิตหมวดปศุสัตว์ (ปีฐาน 2548)



ดัชนีราคาหมวดปศุสัตว์



ที่มา: ศูนย์ปฏิบัติการเศรษฐกิจการเกษตร สำนักงานเศรษฐกิจการเกษตร

2. ภาวะเศรษฐกิจการเกษตรไตรมาส 3 ปี 2562 (เดือนกรกฎาคม - กันยายน)

ภาวะเศรษฐกิจการเกษตรในไตรมาส 3 ปี 2562 ขยายตัวร้อยละ 1.1 เมื่อเทียบกับช่วงเดียวกันของปี 2561 โดยภาวะเศรษฐกิจการเกษตรในไตรมาสนี้มีการขยายตัว เนื่องจากสาขาพืชซึ่งเป็นสาขาการผลิตหลักของภาคเกษตรกลับมาขยายตัวได้ในไตรมาสนี้หลังจากหดตัวลงในไตรมาสที่ผ่านมา โดยการผลิตพืชเศรษฐกิจสำคัญที่มีผลผลิตเพิ่มขึ้น ได้แก่ ยางพารา ปาล์มน้ำมัน ผลไม้ ทั้งทุเรียน มังคุด เงาะ และมันสำปะหลัง แม้ว่าในช่วงครึ่งปีแรกจะมีสภาพอากาศที่ร้อนและแห้งแล้ง รวมทั้งปริมาณน้ำที่น้อยกว่าปีที่ผ่านมา แต่ส่งผลกระทบต่อผลผลิตของไม้ผลและไม้ยืนต้นไม่มากนัก ประกอบกับเนื้อที่ให้ผลที่มีมากขึ้น สภาพอากาศในช่วงปลายปีที่ผ่านมาที่เอื้ออำนวยให้ไม้ผลมีการออกดอกและติดผลมากขึ้น และราคาผลไม้ที่อยู่ในเกณฑ์ดี ทำให้เกษตรกรมีการดูแลบำรุงต้นให้สมบูรณ์ ส่งผลให้ผลผลิตเพิ่มขึ้น สำหรับสาขาบริการทางการเกษตร และสาขาปศุสัตว์ยังขยายตัวได้ ขณะที่สาขาปศุสัตว์โดยรวมลดลงจากปริมาณผลผลิตสุกรที่ลดลง ส่วนสาขาประมงลดลงจากปริมาณสัตว์น้ำขึ้นทำเทียบเรือภาคใต้และสัตว์น้ำจืดลดลง สำหรับรายละเอียดในแต่ละสาขา มีดังนี้



2.1 สาขาพืช ในไตรมาส 3 ปี 2562 ขยายตัวร้อยละ 1.6 เมื่อเทียบกับช่วงเดียวกันของปีที่ผ่านมา โดยพืชสำคัญที่มีผลผลิตเพิ่มขึ้น ได้แก่ ยางพารา ปาล์มน้ำมัน ทูเรียน มังคุด เงาะ และมันสำปะหลัง โดยยางพารามีผลผลิตเพิ่มขึ้นเนื่องจากเนื้อที่กรีดยังเพิ่มขึ้นจากพื้นที่ปลูกใหม่ในปี 2556 ที่ปลูกแทนในพื้นที่ที่พืชไร่ ไม้ผล พื้นที่นา และปลูกแทนต้นยางพาราที่อายุมาก ประกอบกับเนื้อที่กรีดยังส่วนใหญ่เป็นต้นยางพาราที่มีอายุอยู่ในช่วงให้ผลผลิตสูง **ปาล์มน้ำมัน**มีผลผลิตเพิ่มขึ้นเนื่องจากเนื้อที่ให้ผลเพิ่มขึ้นจากต้นปาล์มน้ำมันที่ปลูกในปี 2559 ประกอบกับต้นปาล์มน้ำมันส่วนใหญ่อยู่ในช่วงอายุที่ให้ผลผลิตสูง รวมทั้งสภาพอากาศเอื้ออำนวยและปริมาณน้ำเพียงพอต่อความต้องการของต้นปาล์มน้ำมัน **ทูเรียน**มีผลผลิตเพิ่มขึ้น เนื่องจากเนื้อที่ให้ผลเพิ่มขึ้นจากการขยายพื้นที่ปลูกในปี 2557 เริ่มให้ผลผลิตในปีนี้ **มังคุด**มีผลผลิตเพิ่มขึ้น เนื่องจากเนื้อที่ให้ผลเพิ่มขึ้น ประกอบกับในปีที่ผ่านมาต้นมังคุดมีการพักสะสมอาหารมากขึ้น ทำให้ต้นมีความสมบูรณ์และให้ผลผลิตได้มากขึ้นในปี **เงาะ**มีผลผลิตเพิ่มขึ้น เนื่องจากราคาในปีที่ผ่านมาอยู่ในเกณฑ์ดี จึงใจให้เกษตรกรมีการบำรุงและดูแลรักษาต้นให้มีความสมบูรณ์มากขึ้น นอกจากนี้ ในช่วงปลายปี 2561 มีสภาพอากาศเย็นที่เหมาะสมและเอื้ออำนวยให้ทูเรียน มังคุด และเงาะมีการออกดอกและติดผลมากขึ้น และ**มันสำปะหลัง**มีผลผลิตเพิ่มขึ้น เนื่องจากเนื้อที่เก็บเกี่ยวเพิ่มขึ้นจากแรงจูงใจด้านราคามันสำปะหลังในปีที่ผ่านมาที่อยู่ในเกณฑ์ดี ประกอบกับเกษตรกรบางส่วนในภาคตะวันออกเฉียงเหนือมีการเร่งขุดมันสำปะหลังขายก่อนกำหนด ทำให้มีผลผลิตออกสู่ตลาดมากขึ้น

สำหรับพืชที่มีผลผลิตลดลง ได้แก่ ข้าวนาปี ข้าวนาปรัง สับปะรดโรงงาน ข้าวโพดเลี้ยงสัตว์ และลำไย โดย**ข้าวนาปี**มีผลผลิตลดลง เนื่องจากฝนที่มามากในช่วงต้นฤดูการเพาะปลูก ทำให้บางพื้นที่ขาดน้ำสำหรับใช้ในการเพาะปลูก และปล่อยพื้นที่ให้ว่าง ส่งผลให้เนื้อที่เพาะปลูกลดลง นอกจากนี้ ภาวะฝนทิ้งช่วงในช่วงปลายเดือนมิถุนายนถึงเดือนกรกฎาคม และผลกระทบจากพายุโพดุลในช่วงปลายเดือนสิงหาคมถึงต้นเดือนกันยายน ทำให้ต้นข้าวได้รับความเสียหาย ส่งผลให้ผลผลิตต่อไร่ลดลง **ข้าวนาปรัง**มีผลผลิตลดลง เนื่องจากน้ำในอ่างเก็บน้ำส่วนใหญ่และน้ำตามแหล่งน้ำธรรมชาติมีปริมาณน้อยกว่าปีที่ผ่านมา ประกอบกับภาวะภัยแล้ง ทำให้ปริมาณน้ำไม่เพียงพอต่อการเจริญเติบโตของต้นข้าว ส่งผลให้เมล็ดข้าวไม่สมบูรณ์และผลผลิตต่อไร่ลดลง **สับปะรดโรงงาน**มีผลผลิตลดลง เนื่องจากราคาในปีที่ผ่านมาอยู่ในระดับต่ำ เกษตรกรจึงมีการปรับเปลี่ยนไปปลูกพืชอื่น ส่งผลให้เนื้อที่เก็บเกี่ยวลดลง **ข้าวโพดเลี้ยงสัตว์**มีผลผลิตลดลง เนื่องจากการระบาดของหนอนกระทู้ข้าวโพดลายจุด และภาวะฝนทิ้งช่วงระหว่างเดือนพฤษภาคมถึงกรกฎาคม ส่งผลให้ต้นข้าวโพดเจริญเติบโตไม่เต็มที่ ประกอบกับพื้นที่เพาะปลูกในภาคตะวันออกเฉียงเหนือบางส่วนได้รับความเสียหายจากอุทกภัย ทำให้ผลผลิตต่อไร่ลดลง **ลำไย**มีผลผลิตลดลง เนื่องจากสภาพอากาศร้อนจัดและฝนแล้ง ทำให้การติดผลไม่ดีเท่าที่ควร มีจำนวนผลต่อช่อลดลง นอกจากนี้ ในบางพื้นที่ประสบวาตภัยและพายุฤดูร้อน ทำให้ผลอ่อนร่วงเสียหาย ผลผลิตโดยรวมจึงลดลง

ราคาผลผลิต ในช่วงไตรมาส 3 (ราคาที่เกษตรกรขายได้) สินค้าพืชที่มีราคาเฉลี่ยเพิ่มขึ้น ได้แก่ ข้าว ข้าวโพดเลี้ยงสัตว์ สับปะรดโรงงาน ลำไย และทูเรียน โดยข้าวมีราคาเพิ่มขึ้น เนื่องจากผลผลิตออกสู่ตลาดลดลง แต่ความต้องการของตลาดยังมีอย่างต่อเนื่อง **ข้าวโพดเลี้ยงสัตว์**มีราคาเพิ่มขึ้น เนื่องจากผลผลิตที่ออกสู่ตลาดมีปริมาณลดลง ขณะที่ความต้องการใช้เป็นวัตถุดิบในอุตสาหกรรมอาหารสัตว์ในประเทศยังมีอย่างต่อเนื่อง **สับปะรดโรงงาน**มีราคาเพิ่มขึ้น เนื่องจากปริมาณผลผลิตไม่เพียงพอต่อความต้องการของตลาดและโรงงานแปรรูป **ทูเรียน**มีราคาเพิ่มขึ้น เนื่องจากปริมาณผลผลิตที่ออกสู่ตลาดไม่เพียงพอ



กับความต้องการของตลาดทั้งในและต่างประเทศ ประกอบกับเกษตรกรมีการบริหารจัดการควบคุมคุณภาพทุเรียนให้ได้มาตรฐานตามความต้องการ และลำไยมีราคาเพิ่มขึ้น เนื่องจากปริมาณผลผลิตออกสู่ตลาดลดลง

สินค้าพืชที่มีราคาเฉลี่ยลดลง ได้แก่ มันสำปะหลัง ยางพารา ปาล์มน้ำมัน มังคุด และเงาะ โดยมันสำปะหลังมีราคาลดลง เนื่องจากมีผลผลิตออกสู่ตลาดปริมาณมาก ประกอบกับความต้องการนำเข้าของประเทศจีนชะลอตัวลง รวมถึงปัญหาน้ำท่วมในภาคตะวันออกเฉียงเหนือ ทำให้เกษตรกรมีการเร่งขุดมันสำปะหลังขายก่อนกำหนด **ยางพารา** มีราคาลดลง เนื่องจากผลผลิตมีปริมาณเพิ่มขึ้นจากพื้นที่เปิดกรีดยางใหม่ **ปาล์มน้ำมัน** มีราคาลดลง เนื่องจากปริมาณผลผลิตที่ออกสู่ตลาดยังมีอย่างต่อเนื่อง รวมทั้งสต็อกน้ำมันปาล์มยังคงมีปริมาณที่สูงกว่าสต็อกเพื่อความมั่นคงที่ประเมินไว้ **มังคุด** มีราคาลดลง เนื่องจากปริมาณผลผลิตเพิ่มขึ้นจากปีที่ผ่านจำนวนมาก และออกสู่ตลาดจำนวนมากอย่างต่อเนื่อง ประกอบกับมีฝนตกทำให้คุณภาพต่ำ และเงาะมีราคาลดลง เนื่องจากผลผลิตออกสู่ตลาดเป็นจำนวนมาก

การส่งออก ในช่วงเดือนกรกฎาคม-สิงหาคม 2562 สินค้าพืชและผลิตภัณฑ์ที่มีปริมาณและมูลค่าส่งออกเพิ่มขึ้น ได้แก่ ทุเรียนและผลิตภัณฑ์ มังคุด และเงาะ โดยทุเรียนและผลิตภัณฑ์มีการส่งออกเพิ่มขึ้น เนื่องจากความต้องการบริโภคทุเรียนและผลิตภัณฑ์ของตลาดหลักอย่างจีน เวียดนาม และฮ่องกง ยังคงมีอย่างต่อเนื่อง ประกอบกับความตกลงการค้าเสรีที่ช่วยจัดอุปสรรคในด้านภาษีนำเข้าของประเทศคู่ค้า ทำให้ทุเรียนของไทยสามารถแข่งขันได้มากขึ้น **มังคุด** มีการส่งออกเพิ่มขึ้น เนื่องจากความต้องการบริโภคของต่างประเทศเพิ่มขึ้น และเงาะมีการส่งออกเพิ่มขึ้น เนื่องจากมีความต้องการของตลาดต่างประเทศอย่างต่อเนื่อง โดยเฉพาะจีน มาเลเซีย และสิงคโปร์

สินค้าพืชที่มีปริมาณและมูลค่าส่งออกลดลง ได้แก่ ข้าวรวม มันสำปะหลังและผลิตภัณฑ์ ข้าวโพดเลี้ยงสัตว์ ยางพารา สับปะรดและผลิตภัณฑ์ และลำไยและผลิตภัณฑ์ โดยข้าวรวมมีการส่งออกลดลง เนื่องจากความต้องการนำเข้าข้าวของประเทศคู่ค้า อาทิ จีนและฟิลิปปินส์ ลดลง ประกอบกับสถานการณ์ค่าเงินบาทที่แข็งค่าอย่างต่อเนื่อง ทำให้ราคาข้าวไทยสูงกว่าประเทศคู่แข่ง ส่งผลให้ความต้องการข้าวจากไทยลดลง **มันสำปะหลังและผลิตภัณฑ์** มีการส่งออกลดลง เนื่องจากความต้องการผลิตภัณฑ์มันเส้นและแป้งมันสำปะหลังของประเทศคู่ค้าโดยเฉพาะจีนลดลง **ข้าวโพดเลี้ยงสัตว์** มีการส่งออกลดลง เนื่องจากความต้องการใช้ของอุตสาหกรรมอาหารสัตว์ภายในประเทศยังมีอยู่มาก ประกอบกับความต้องการข้าวโพดเลี้ยงสัตว์ของประเทศคู่ค้าลดลง **ยางพารา** มีการส่งออกลดลง เนื่องจากเศรษฐกิจของจีนซึ่งเป็นคู่ค้าสำคัญชะลอตัว ประกอบกับมาตรการทางการค้าระหว่างจีนและสหรัฐอเมริกากดดันให้อุปสงค์จากประเทศจีนลดลง **สับปะรดและผลิตภัณฑ์** มีการส่งออกลดลง เนื่องจากปริมาณผลผลิตที่ออกสู่ตลาดลดลง ประกอบกับความต้องการบริโภคผลสดและแปรรูปภายในประเทศยังมีอย่างต่อเนื่อง **ลำไยและผลิตภัณฑ์** มีการส่งออกลดลง เนื่องจากเวียดนามซึ่งเป็นผู้นำเข้าหลักชะลอการนำเข้าลำไยจากไทย **สินค้าพืชที่มีปริมาณส่งออกเพิ่มขึ้นแต่มูลค่าส่งออกลดลง** ได้แก่ น้ำมันปาล์ม เนื่องจากในช่วงเดือนดังกล่าวประเทศไทยมีศักยภาพในการส่งออกสินค้าไปยังประเทศเพื่อนบ้าน เช่น มาเลเซียและเมียนมา โดยส่งออกสินค้าน้ำมันปาล์มประเภทน้ำมันเนื้อในเมล็ดปาล์มเป็นหลัก ในขณะที่ราคาส่งออกน้ำมันปาล์มยังคงอยู่ในระดับต่ำ ส่งผลให้มูลค่าการส่งออกลดลง



2.2 สาขาปศุสัตว์ ในไตรมาส 3 ปี 2562 หดตัวร้อยละ 0.5 เมื่อเทียบกับช่วงเดียวกันของปี 2561 เนื่องจากการผลิตสินค้าปศุสัตว์สำคัญอย่างสุกรลดลง เนื่องจากเกษตรกรผู้เลี้ยงสุกรรายย่อยลดปริมาณการผลิตลงจากต้นทุนการผลิตที่สูงขึ้น ประกอบกับผู้ประกอบการเลี้ยงสุกรมีการควบคุมการเลี้ยงและเฝ้าระวังโรคอย่างเข้มงวดเพื่อป้องกันโรคอหิวาต์แอฟริกาในสุกร (African Swine Fever: ASF) ที่มีการระบาดในประเทศเพื่อนบ้านทั้งเวียดนาม กัมพูชา สปป.ลาว และเมียนมา ในขณะที่ไก่เนื้อ ไก่ไข่ และนํ้านมดิบ มีผลผลิตเพิ่มขึ้น เนื่องจากเกษตรกรมีการบริหารจัดการฟาร์มที่ดี และความต้องการบริโภคของตลาดเพิ่มขึ้น โดยการผลิตไก่เนื้อมีผลผลิตเพิ่มขึ้น เนื่องจากเกษตรกรเพิ่มปริมาณการผลิตรองรับความต้องการบริโภคของตลาดในประเทศและตลาดต่างประเทศที่เพิ่มขึ้น การผลิตไข่ไก่เพิ่มขึ้นจากระบบการผลิตที่ดี มีฟาร์มเลี้ยงที่ได้มาตรฐาน และเฝ้าระวังโรคอย่างใกล้ชิด รวมถึงสภาพอากาศที่เอื้ออำนวยมากกว่าช่วงเดียวกันของปีที่ผ่านมา ส่งผลให้แม่ไก่ออกไข่ได้ดี ส่วนการผลิตนํ้านมดิบมีผลผลิตเพิ่มขึ้น เนื่องจากมีจำนวนแม่โครีดนมทั่วประเทศเพิ่มขึ้น ประกอบกับเกษตรกรมีการบริหารจัดการฟาร์มที่มีประสิทธิภาพมากขึ้น ทำให้มีอัตราการให้นํ้านมเพิ่มขึ้น

ราคาผลผลิต ในช่วงไตรมาส 3 (ราคาที่เกษตรกรขายได้) สินค้าปศุสัตว์สำคัญ ได้แก่ ไก่เนื้อ สุกร และไข่ไก่ มีราคาเฉลี่ยเพิ่มขึ้นเมื่อเทียบกับช่วงเดียวกันของปีที่ผ่านมา โดยราคาไก่เนื้อเพิ่มขึ้นจากปริมาณความต้องการบริโภคที่เพิ่มขึ้นอย่างต่อเนื่อง ในด้านราคาสุกรเพิ่มขึ้น เนื่องจากปริมาณผลผลิตที่ออกสู่ตลาดลดลง ส่วนราคาไข่ไก่เพิ่มขึ้นจากการปรับผลผลิตไข่ไก่ทั้งระบบให้สอดคล้องกับความต้องการบริโภค ทำให้ภาวะไข่ไก่ล้นตลาดเริ่มกลับสู่สมดุล สำหรับราคานํ้านมดิบเฉลี่ยลดลงเล็กน้อยตามปริมาณผลผลิตที่เพิ่มขึ้น โดยยังมีระดับราคาใกล้เคียงกับช่วงเดียวกันของปีที่ผ่านมาจากคุณภาพนํ้านมดิบที่อยู่ในเกณฑ์มาตรฐาน

การส่งออกสินค้าปศุสัตว์ในเดือนกรกฎาคม-สิงหาคม 2562 ขยายตัวจากปริมาณและมูลค่าสินค้าเนื้อไก่และผลิตภัณฑ์ และนมและผลิตภัณฑ์ที่ขยายตัวเพิ่มขึ้น โดยการส่งออกเนื้อไก่และผลิตภัณฑ์เพิ่มขึ้น จากความต้องการบริโภคของตลาดต่างประเทศที่ขยายตัวเพิ่มขึ้นทั้งในญี่ปุ่น สหภาพยุโรป และอาเซียน รวมถึงการส่งออกไปยังประเทศจีนที่มีความต้องการนำเข้าเพิ่มขึ้นจำนวนมากเพื่อทดแทนเนื้อสุกรในประเทศที่ลดลงจากการระบาดของโรคอหิวาต์แอฟริกันในสุกร ด้านการส่งออกนมและผลิตภัณฑ์เพิ่มขึ้นจากความต้องการของประเทศคู่ค้าสำคัญที่เชื่อมั่นในผลิตภัณฑ์นมของไทย ได้แก่ กัมพูชา ฟิลิปปินส์ สิงคโปร์ ลาว และเมียนมา ขณะที่การส่งออกเนื้อสุกรและผลิตภัณฑ์ลดลง เนื่องจากปริมาณและมูลค่าส่งออกเนื้อสุกรสดแช่เย็นแช่แข็งที่ลดลงจากช่วงเดียวกันของปีที่ผ่านมาถึงร้อยละ 58.5 และ 41.0 ตามลำดับ โดยเฉพาะ สปป.ลาว ซึ่งเป็นตลาดส่งออกที่สำคัญของไทย ในขณะที่การส่งออกเนื้อสุกรปรุงแต่งมีปริมาณลดลง แต่มีมูลค่าเพิ่มขึ้นตามราคาสุกรในตลาดโลกที่เพิ่มขึ้น

2.3 สาขาประมง ในไตรมาส 3 ปี 2562 หดตัวร้อยละ 0.3 เมื่อเทียบกับช่วงเดียวกันของปี 2561 เป็นผลจากผลผลิตประมงทะเลในส่วนของปริมาณสัตว์น้ำที่เพิ่มขึ้นท่าเทียบเรือในภาคใต้มีทิศทางลดลง ประกอบกับผลผลิตประมงน้ำจืด ได้แก่ ปลานิลและปลาตูก มีแนวโน้มลดลง เนื่องจากแหล่งผลิตที่สำคัญในภาคตะวันออกเฉียงเหนือประสบอุทกภัยจากพายุโพดุลในช่วงเดือนกันยายน 2562 ทำให้ผลผลิตในช่วงไตรมาส 3 ได้รับความเสียหาย ส่งผลให้ปริมาณผลผลิตลดลง ในขณะที่ปริมาณกุ้งทะเลเพาะเลี้ยงออกสู่ตลาดเพิ่มขึ้น เนื่องจากเกษตรกรมีการบริหารจัดการฟาร์มที่ดี รวมทั้งมีการพัฒนาระบบการเลี้ยงให้เหมาะสมกับพื้นที่



ราคาผลผลิต ในช่วงไตรมาส 3 (ราคาที่เกษตรกรขายได้) กุ้งขาวแวนนาไม (ขนาด 70 ตัวต่อกิโลกรัม) มีราคาเฉลี่ยลดลงเมื่อเทียบกับช่วงเดียวกันของปี 2561 ตามปริมาณผลผลิตที่ออกสู่ตลาดเพิ่มขึ้น ในขณะที่ปลานิลขนาดกลางและปลาดุกบิ๊กอุย (ขนาด 2-4 ตัวต่อกิโลกรัม) มีราคาเฉลี่ยเพิ่มขึ้น เนื่องจากความต้องการบริโภคยังมีอย่างต่อเนื่อง

การส่งออก ในช่วงเดือนกรกฎาคม-สิงหาคม 2562 สินค้าประมงสำคัญ ได้แก่ ปลาและผลิตภัณฑ์ ปลาหมึก และผลิตภัณฑ์ และกุ้งและผลิตภัณฑ์ มีปริมาณและมูลค่าการส่งออกลดลงเมื่อเทียบกับช่วงเดียวกันของปี 2561 โดยการส่งออกปลาและผลิตภัณฑ์ลดลงจากประเทศคู่ค้าสำคัญ อาทิ ญี่ปุ่นและศรีลังกามีการนำเข้าลดลง สำหรับปลาหมึกและผลิตภัณฑ์ตลาดส่งออกหลักโดยเฉพาะญี่ปุ่นและเกาหลีใต้มีการนำเข้าลดลงต่อเนื่อง ส่วนการส่งออกกุ้งและผลิตภัณฑ์ลดลง เนื่องจากประเทศคู่ค้าหลัก เช่น ญี่ปุ่น ใต้หวัน และแคนาดา มีการนำเข้าลดลง นอกจากนี้ ค่าเงินบาทของไทยที่มีการแข็งค่าอย่างต่อเนื่อง จึงส่งผลกระทบต่อความสามารถในการแข่งขันในตลาดโลก

2.4 สาขาบริการทางการเกษตร ในไตรมาส 3 ปี 2562 ขยายตัวร้อยละ 2.5 เมื่อเทียบกับช่วงเดียวกันของปี 2561 เป็นผลจากการจ้างบริการเครื่องจักรกลและอุปกรณ์ทางการเกษตรไปใช้ทดแทนแรงงานคนในกระบวนการผลิตทั้งในด้านการเตรียมดิน การเพาะปลูก การดูแลรักษา และการเก็บเกี่ยว โดยเนื้อที่เก็บเกี่ยวมันสำปะหลังที่เพิ่มขึ้น และเกษตรกรในภาคตะวันออกเฉียงเหนือเร่งขุดมันสำปะหลังขายก่อนกำหนด ทำให้มีการจ้างบริการเครื่องขุดมันสำปะหลังเพิ่มขึ้น รวมทั้งมีการใช้บริการเครื่องตัดท่อนพันธุ์มันสำปะหลังเพิ่มขึ้นเพื่อให้ได้ท่อนพันธุ์ที่มีคุณภาพ นอกจากนี้ภาวะฝนทิ้งช่วงในช่วงเดือนมิถุนายนถึงกรกฎาคมยังทำให้เกษตรกรบางพื้นที่เลื่อนมาทำการเพาะปลูกข้าวในช่วงเดือนกรกฎาคมถึงสิงหาคม ประกอบกับภาครัฐได้ส่งเสริมให้เกษตรกรรวมกลุ่มเพื่อใช้เทคโนโลยีและสนับสนุนในการจัดหาเครื่องจักรกลการเกษตรทดแทนแรงงานในหลายพื้นที่ ทำให้กลุ่มเกษตรกรบางพื้นที่ในภาคกลาง ภาคเหนือตอนล่าง และภาคอีสานบางส่วน หันมาใช้เทคโนโลยีและนวัตกรรมด้านการเกษตรเพื่อลดต้นทุนการผลิตและประหยัดเวลาในการทำงาน รวมถึงใช้บริการโดรนสำหรับฉีดพ่นในพื้นที่เพาะปลูกมากขึ้น

2.5 สาขาป่าไม้ ในไตรมาส 3 ปี 2562 ขยายตัวร้อยละ 1.8 เมื่อเทียบกับช่วงเดียวกันของปี 2561 เนื่องจากปริมาณไม้ยูคาลิปตัสและครั้งที่เพิ่มขึ้นเป็นหลัก โดยความต้องการไม้ยูคาลิปตัสในการนำไปใช้เป็นวัตถุดิบในการผลิตกระดาษ และแปรรูปเป็นเชื้อเพลิงชีวมวล (wood pellet) ของตลาดทั้งภายในประเทศและต่างประเทศยังคงเพิ่มขึ้น ส่วนผลผลิตครั้งมีปริมาณเพิ่มขึ้น เนื่องจากครั้งมีการเจริญเติบโตและพื้นที่ตัวได้ดีขึ้นซึ่งเป็นผลจากสภาพภูมิอากาศในช่วงที่ครั้งขยายพันธุ์เอื้ออำนวยกว่าปีที่ผ่านมา ประกอบกับอินเดียซึ่งเป็นประเทศคู่ค้าหลักมีความต้องการเพิ่มขึ้น ขณะที่จีนมีปริมาณผลผลิตลดลงเนื่องจากเป็นรังนกที่เก็บเป็นรอบสุดท้ายของปี แต่ยังคงเป็นที่ต้องการของประเทศจีน ทำให้มีมูลค่าการส่งออกสูงขึ้น ในด้านไม้ยางพารามีปริมาณลดลง เนื่องจากโครงการสร้างความเข้มแข็งให้แก่เกษตรกรชาวสวนยาง พ.ศ. 2561-2562 ให้ความช่วยเหลือเกษตรกรตามพื้นที่เปิดกรีดจริง ไร่ละ 1,800 บาท ไร่ละไม่เกิน 15 ไร่ ส่งผลให้เกษตรกรตัดโค่นไม้ยางพาราลดลงเพื่อรอรับเงินชดเชย สำหรับถ่านไม้มีปริมาณลดลง เนื่องจากได้รับผลกระทบจากสภาพอากาศที่แปรปรวนและร้อนจัด



3. แนวโน้มภาวะเศรษฐกิจการเกษตรปี 2562

แนวโน้มเศรษฐกิจการเกษตรในปี 2562 คาดว่าจะขยายตัวอยู่ในช่วงร้อยละ 0.5 – 1.5 เมื่อเทียบกับปี 2561 โดยสาขาพืช สาขาประมง สาขาบริการทางการเกษตร และสาขาปศุสัตว์ มีแนวโน้มขยายตัวได้ เนื่องจากการผลิตพืชเศรษฐกิจสำคัญหลายชนิดและการเพาะเลี้ยงกุ้งทะเลมีทิศทางเพิ่มขึ้น ขณะที่สาขาปศุสัตว์มีแนวโน้มชะลอตัวจากปริมาณการผลิตสุกรที่ลดลง โดยปัจจัยสนับสนุนสำคัญมาจากการดำเนินนโยบายด้านการเกษตรอย่างต่อเนื่อง ทั้งการบริหารจัดการทรัพยากรน้ำ การวางแผนการผลิตอย่างเหมาะสม การส่งเสริมการรวมกลุ่ม การส่งเสริมการใช้เทคโนโลยีในการผลิตและยกระดับคุณภาพสินค้าเกษตร การบริหารการผลิตให้สอดคล้องกับความต้องการของตลาด รวมถึงการส่งเสริมการบริโภคและการใช้สินค้าเกษตรในประเทศอย่างต่อเนื่อง อย่างไรก็ตาม ยังมีปัจจัยเสี่ยงจากความแปรปรวนของสภาพอากาศทั้งภาวะแห้งแล้งและการเกิดพายุฝนที่อาจทำให้บางพื้นที่ประสบภัยแล้งหรือน้ำท่วม ส่งผลต่อผลผลิตทางการเกษตร ซึ่งกระทรวงเกษตรและสหกรณ์และหน่วยงานที่เกี่ยวข้องได้มีการติดตามสถานการณ์ภัยธรรมชาติในพื้นที่ต่าง ๆ เพื่อให้ความช่วยเหลือและบรรเทาความเดือดร้อนให้แก่เกษตรกร

ตารางที่ 1 อัตราการเติบโตของภาคเกษตร

หน่วย: ร้อยละ

สาขา	ไตรมาส 3/2562
	(เดือนกรกฎาคม – กันยายน 2562)
ภาคเกษตร	1.1
พืช	1.6
ปศุสัตว์	-0.5
ประมง	-0.3
บริการทางการเกษตร	2.5
ปศุสัตว์	1.8

ที่มา: กองนโยบายและแผนพัฒนาการเกษตร สำนักงานเศรษฐกิจการเกษตร



ตารางที่ 2 ผลผลิตสินค้าเกษตรที่สำคัญ (ปีปฏิทิน)

หน่วย: ล้านตัน

สินค้า	ไตรมาส 3 (เดือนกรกฎาคม - กันยายน)		การเปลี่ยนแปลง (ร้อยละ)
	2561**	2562**	
ข้าวนาปี	4.34	4.17	-3.93
ข้าวนาปรัง	0.74	0.59	-19.68
ข้าวโพดเลี้ยงสัตว์	1.32	1.25	-5.21
มันสำปะหลัง	1.75	1.88	6.89
สับปะรดโรงงาน	0.34	0.24	-28.82
ยางพารา	1.35	1.43	5.88
ปาล์มน้ำมัน	3.46	3.54	2.48
ลำไย (พื้ต้น)	435.16	355.54	-18.30
ทุเรียน (พื้ต้น)	260.84	387.45	48.54
มังคุด (พื้ต้น)	125.06	165.27	32.15
เงาะ (พื้ต้น)	97.53	102.33	4.92
ไก่เนื้อ (ล้านตัว)	375.96	384.53	2.28
สุกรมีชีวิต (ล้านตัว)	5.25	4.87	-7.25
ไข่ไก่ (ล้านฟอง)	3,833.06	4,123.50	7.58
นํ้านมดิบ	0.29	0.31	5.06
กุ้งทะเลเพาะเลี้ยง* (พื้ต้น)	51.71	55.42	7.18

ที่มา: ศูนย์สารสนเทศการเกษตร สำนักงานเศรษฐกิจการเกษตร

* กรมประมง (ข้อมูลตามใบอนุญาตเคลื่อนย้ายสัตว์น้ำในเดือนกรกฎาคม-สิงหาคม) ณ วันที่ 18 ตุลาคม 2562

หมายเหตุ : ** ข้อมูลพยากรณ์ ณ เดือนกันยายน 2562



รายงานภาวะเศรษฐกิจการเกษตรไตรมาส 3 ปี 2562 และแนวโน้มปี 2562
Agricultural Economic Report: 3rd Quarter 2019 and Outlook for 2019

ตารางที่ 3 ราคาสินค้าเกษตรที่เกษตรกรขายได้

หน่วย: บาท/กิโลกรัม

สินค้า	2561		2562	การเปลี่ยนแปลง (ร้อยละ)
	ทั้งปี	ก.ค.-ก.ย.	ก.ค.-ก.ย.	
ข้าวเปลือกเจ้า ความชื้น 15% (บาท/ตัน)	7,892	7,516	7,800	3.78
ข้าวนาปีหอมมะลิ (บาท/ตัน)	15,199	15,209	16,385	7.73
ข้าวโพดเลี้ยงสัตว์ความชื้น 14.5%	7.97	6.64	7.41	11.60
หัวมันสำปะหลังสดคละ	2.25	2.43	1.66	-31.69
สับปะรดโรงงาน	2.97	2.58	6.35	146.12
ยางแผ่นดิบชั้น 3	40.96	40.98	40.55	-1.05
ผลปาล์มน้ำมันทั้งทะลายมีน้ำหนัก>15 กก.	3.11	3.26	2.54	-22.09
ลำไยเกรด A	26.72	25.69	26.43	2.88
ทุเรียนหอมทองคละ	78.16	70.16	83.31	18.74
มังคุดคละ	43.57	22.90	20.72	-9.52
เงาะโรงเรียนคละ	23.14	23.08	21.05	-8.80
ไถ่รุ่นพันธุ์เนื้อ	34.40	34.05	36.93	8.46
สุกร น้ำหนัก 100 กก. ขึ้นไป	55.68	59.03	68.41	15.89
ไข่ไก่สดคละ (บาท/ร้อยฟอง)	268	281	287	2.14
น้ำมันดิบ	18.21	18.33	18.25	-0.44
กุ้งขาวแวนนาไมขนาด 70 ตัว/กก.	151	150	137	-8.67
ปลานิลขนาดกลาง	49.09	48.34	52.44	8.48
ปลาดุกบิ๊กอุยขนาด 2-4 ตัว/กก.	39.09	38.68	40.09	3.65

ที่มา: ศูนย์สารสนเทศการเกษตร สำนักงานเศรษฐกิจการเกษตร



รายงานภาวะเศรษฐกิจการเกษตรไตรมาส 3 ปี 2562 และแนวโน้มปี 2562

Agricultural Economic Report: 3rd Quarter 2019 and Outlook for 2019

ตารางที่ 4 ปริมาณและมูลค่าการส่งออกสินค้าเกษตรและผลิตภัณฑ์ที่สำคัญ

สินค้า	ปริมาณ (พันตัน)				มูลค่า (ล้านบาท)			
	2561		2562	% Δ	2561		2562	% Δ
	ทั้งปี	ก.ค.-ส.ค.	ก.ค.-ส.ค.		ทั้งปี	ก.ค.-ส.ค.	ก.ค.-ส.ค.	
สินค้าเกษตรและผลิตภัณฑ์	-	-	-		1,388,541.03	236,728.71	214,544.50	-9.37
ข้าวรวม (ล้านตัน)	11.09	1.85	1.00	-46.11	180,270.06	30,369.52	18,044.72	-40.58
ข้าวโพดเลี้ยงสัตว์	82.43	6.62	0.39	-94.06	685.41	56.58	3.99	-92.95
มันสำปะหลังและผลิตภัณฑ์ (ล้านตัน)	6.97	0.80	0.71	-10.98	73,983.67	9,975.08	7,766.21	-22.14
น้ำตาลและผลิตภัณฑ์ (ล้านตัน)	8.66	1.87	1.88	0.63	97,018.39	20,795.48	18,504.27	-11.02
ยางพารา (ล้านตัน)	3.09	0.53	0.41	-21.55	155,099.42	26,528.56	21,486.17	-19.01
น้ำมันปาล์ม	472.04	20.86	28.58	36.99	10,799.10	578.51	545.39	-5.72
สับปะรดและผลิตภัณฑ์	640.13	116.32	83.30	-28.38	19,102.08	3,514.58	2,715.77	-22.73
ลำไยและผลิตภัณฑ์	771.77	126.85	98.08	-22.68	28,765.37	5,027.59	3,915.13	-22.13
ทุเรียนและผลิตภัณฑ์	516.01	148.35	218.49	47.28	35,332.90	10,315.36	17,058.79	65.37
มังคุด	185.80	101.42	144.73	42.34	7,289.33	3,762.34	5,759.64	53.09
เงาะและผลิตภัณฑ์	16.46	2.69	5.52	105.09	549.71	121.15	134.78	11.25
เนื้อไก่และผลิตภัณฑ์	839.43	148.97	154.38	3.63	100,389.35	18,054.63	18,121.84	0.37
เนื้อสุกรและผลิตภัณฑ์	16.12	3.22	2.13	-34.01	2,397.71	428.07	412.47	-3.64
นมและผลิตภัณฑ์	310.31	50.29	57.75	14.84	10,977.27	2,002.03	2,162.61	8.02
ปลาและผลิตภัณฑ์	941.27	164.19	148.75	-9.41	112,787.26	19,956.28	17,236.39	-13.63
ปลาหมึกและผลิตภัณฑ์	44.12	6.90	6.64	-3.69	11,195.77	1,821.38	1,627.04	-10.67
กุ้งและผลิตภัณฑ์	189.55	33.29	31.29	-6.01	58,894.64	10,357.20	9,278.50	-10.41
ผลิตภัณฑ์จากป่า	39.94	6.93	6.44	-7.12	1,537.95	250.63	259.51	3.54

ที่มา: ศูนย์สารสนเทศการเกษตร สำนักงานเศรษฐกิจการเกษตร โดยความร่วมมือของกรมศุลกากร

หมายเหตุ: สินค้าเกษตรและผลิตภัณฑ์ หมายถึง สินค้าในพิกัดศุลกากร ตอนที่ 1-24, 35.05.10, 35.05.20, 40.01, 40.05, 44.03, 50.01 - 50.03, 52.01

ผู้จัดทำ

ส่วนวิเคราะห์และประมาณการเศรษฐกิจการเกษตร

กองนโยบายและแผนพัฒนาการเกษตร

สำนักงานเศรษฐกิจการเกษตร

โทร. 0-2940-6488