



# บันทึกข้อความ

ส่วนราชการ สำนักบริหารกลาง กลุ่มบริหารทรัพยากรบุคคล โทร. ๐ ๒๐๑๖ ๘๘๘๘ ต่อ ๔๒๐๕

ที่ กษ ๐๔๐๑/ว ๑๘๓๕

วันที่ ๑๗ ธันวาคม ๒๕๖๓

เรื่อง ขอความอนุเคราะห์รายงานข้อมูลการปฏิบัติงานใน - นอกสถานที่ตั้งของกรมตรวจบัญชีสหกรณ์

เรียน ผู้อำนวยการสำนัก/ผู้อำนวยการศูนย์/ผู้อำนวยการกอง/ผู้อำนวยการสำนักงาน/หัวหน้ากลุ่มตรวจสอบภายใน/หัวหน้ากลุ่มพัฒนาระบบบริหาร/หัวหน้าสำนักงานตรวจบัญชีสหกรณ์จังหวัด

ตามหนังสือกระทรวงเกษตรและสหกรณ์ สำนักงานปลัดกระทรวงเกษตรและสหกรณ์ ด่วนที่สุด ที่ กษ ๐๒๑๒/ว ๓๙๕๗ ลงวันที่ ๔ ธันวาคม ๒๕๖๓ ให้นำหน่วยงานในสังกัดกระทรวงเกษตรและสหกรณ์เฝ้าระวัง ป้องกัน ควบคุม และเตรียมพร้อมในการรองรับสถานการณ์การแพร่ระบาดของโรคติดเชื้อไวรัสโคโรนา 2019 (โควิด-19) พร้อมแนบประกาศมาตรการเฝ้าระวัง ป้องกัน และเตรียมความพร้อมในการรองรับสถานการณ์การระบาดของโรคติดเชื้อไวรัสโคโรนา 2019 (COVID-19) กระทรวงเกษตรและสหกรณ์ โดยให้ทุกหน่วยงานในสังกัด รายงานผลตามแบบที่กำหนด ภายในวันที่ ๘ ธันวาคม ๒๕๖๓ (ครั้งที่ ๑) และรายงานเพิ่มเติมทุกสัปดาห์ นั้น

เพื่อเตรียมความพร้อมต่อสภาวะวิกฤติ (COVID-19) การปฏิบัติงานนอกสถานที่ตั้ง (Work from home) และการบูรณาการข้อมูลทางการบริหารของกรมตรวจบัญชีสหกรณ์ สำนักบริหารกลางจึงขอส่ง แบบรายงานข้อมูลการปฏิบัติงานใน - นอกสถานที่ตั้งของกรมตรวจบัญชีสหกรณ์ มาเพื่อโปรดพิจารณาขอหมาย ผู้รับผิดชอบ จำนวน ๑ คน รายงานข้อมูลตามแบบที่กำหนด ผ่าน QR Code หรือ URL (ด้านล่าง) ทุกวันจันทร์หรือ วันทำงานวันแรกของสัปดาห์ เริ่มรายงานครั้งที่ ๑ ในวันจันทร์ที่ ๒๑ ธันวาคม ๒๕๖๓ เป็นต้นไป จนกว่าจะมีการเปลี่ยนแปลง พร้อมนี้ได้แนบเอกสารประกอบการดำเนินการมาด้วยแล้ว

จึงเรียนมาเพื่อโปรดพิจารณาดำเนินการ

(นางสาวสิริวรรณ คุณหาสวัสดิ์)  
ผู้อำนวยการสำนักบริหารกลาง



<https://forms.gle/xWs7wSckpZZhQUNz8>

## แบบรายงานข้อมูลการปฏิบัติงานใน – นอกสถานที่ตั้งของกรมตรวจบัญชีสหกรณ์

หน่วยงาน .....

ผู้รับผิดชอบ .....

คำจำกัดความ ผู้ปฏิบัติงาน หมายถึง ข้าราชการ และ เจ้าหน้าที่อื่น (พนักงานราชการ ลูกจ้างประจำ  
จ้างเหมาบริการ (กิจกรรมตรวจสอบบัญชี))

### ๑. จำนวนผู้ปฏิบัติงานภายในสถานที่ตั้ง (ตอบได้มากกว่า ๑ ข้อ)

- |   |                 |                       |
|---|-----------------|-----------------------|
| <input type="checkbox"/> ทำงานตามปกติ               | ข้าราชการ ..... | เจ้าหน้าที่อื่น ..... |
| <input type="checkbox"/> ทำงานเหลื่อมเวลา           | ข้าราชการ ..... | เจ้าหน้าที่อื่น ..... |
| <input type="checkbox"/> สับเปลี่ยนหมุนเวียนมาทำงาน | ข้าราชการ ..... | เจ้าหน้าที่อื่น ..... |

### ๒. จำนวนผู้ปฏิบัติงานภายนอกสถานที่ตั้ง

- |  |                 |                       |
|--|-----------------|-----------------------|
| <input type="checkbox"/> ที่บ้าน/ที่พักอาศัย                         | ข้าราชการ ..... | เจ้าหน้าที่อื่น ..... |
| <input type="checkbox"/> ที่ทำงานชั่วคราว/ที่อื่น (อาทิ สหกรณ์ ฯลฯ ) | ข้าราชการ ..... | เจ้าหน้าที่อื่น ..... |

### ๓. เครื่องมือทางการบริหารที่สำคัญที่สุดในการจัดการงานในหน้าที่ให้แล้วเสร็จ ภายใต้สภาวะวิกฤติ COVID-19

- การจัดทำข้อตกลงการปฏิบัติงานระหว่างผู้บังคับบัญชาและผู้ใต้บังคับบัญชา
- Work from Home
- การสับเปลี่ยนหมุนเวียนมาทำงาน
- การปฏิบัติงานเหลื่อมเวลา
- การสื่อสารภายในองค์กร ผ่าน Application LINE / Website / E-mail / Web conference ฯลฯ
- การสนับสนุน/เพิ่มประสิทธิภาพ อุปกรณ์เครื่องมือเครื่องใช้สิ่งอำนวยความสะดวกในการทำงาน เช่น Computer / Notebook / Mobile phone / ยานพาหนะ ฯลฯ

### ๔. จำนวนผู้ปฏิบัติงานที่ติดเชื้อไวรัสโคโรนา 2019 (COVID-19)

- |                                |                 |                       |
|--------------------------------|-----------------|-----------------------|
| <input type="checkbox"/> มี    | ข้าราชการ ..... | เจ้าหน้าที่อื่น ..... |
| <input type="checkbox"/> ไม่มี |                 |                       |

### ๕. จำนวนผู้ปฏิบัติงานที่เสี่ยงตาม Timeline ของศูนย์บริหารสถานการณ์ โควิด-19 (ศบค.)

- |  |                 |                       |
|--|-----------------|-----------------------|
| <input type="checkbox"/> มี                          | ข้าราชการ ..... | เจ้าหน้าที่อื่น ..... |
| <input type="checkbox"/> ไม่มี (ไม่ต้องตอบข้อ ๖ – ๗) |                 |                       |

### ๖. บุคคลที่เสี่ยงนั้นดำเนินการตามมาตรการกักตัวหรือไม่

- |                                    |                 |                       |
|------------------------------------|-----------------|-----------------------|
| <input type="checkbox"/> กักตัว    | ข้าราชการ ..... | เจ้าหน้าที่อื่น ..... |
| <input type="checkbox"/> ไม่กักตัว | ข้าราชการ ..... | เจ้าหน้าที่อื่น ..... |

### ๗. ผลการตรวจหาเชื้อไวรัสโคโรนา 2019 (COVID-19) บุคคลที่เสี่ยงนั้นเป็นอย่างไร

- |                                     |                 |                       |
|-------------------------------------|-----------------|-----------------------|
| <input type="checkbox"/> พบเชื้อ    | ข้าราชการ ..... | เจ้าหน้าที่อื่น ..... |
| <input type="checkbox"/> ไม่พบเชื้อ | ข้าราชการ ..... | เจ้าหน้าที่อื่น ..... |

### ๘. ข้อสังเกต/ข้อเสนอแนะ

.....  
.....  
.....

หมายเหตุ โปรดส่งข้อมูลทุกวันจันทร์ หรือวันทำงานวันแรกของสัปดาห์



# ด่วนที่สุด

## บันทึกข้อความ

ส่วนราชการ สำนักงานปลัดกระทรวงเกษตรและสหกรณ์ สำนักงานแผนงานและโครงการพิเศษ โทร. ๐๒-๒๘๑๙๙๕๙

ที่ กษ ๐๒๑๒/วตส๕๖

วันที่ ๔ ธันวาคม ๒๕๖๓

เรื่อง การเฝ้าระวัง ป้องกัน ควบคุม และการเตรียมพร้อมในการรองรับสถานการณ์แบบมีการแพร่ระบาด  
ในประเทศเป็นวงกว้าง

เรียน

ตามรายงานสถานการณ์โรคติดเชื้อไวรัสโคโรนา 2019 (COVID-19) ของศูนย์บริหารสถานการณ์โควิด-19 (ศบค.) ณ วันที่ ๔ ธันวาคม ๒๕๖๓ และรายงานความก้าวหน้าผลการสอบสวนผู้ป่วยโควิด-19 จากจังหวัดท่าซู้เหล็ก ประเทศเมียนมา จากทีมปฏิบัติการสอบสวนโรค สำนักงานสาธารณสุขจังหวัดเชียงใหม่ เชียงราย พะเยา พิจิตร ราชบุรี และกรุงเทพมหานคร พบผู้ติดเชื้อจากผู้ที่เดินทางไม่เข้าสถานที่กักกัน ซึ่งมีแนวโน้มขยายวงกว้างและรุนแรงมากขึ้น นั้น

ในการนี้ ปลัดกระทรวงเกษตรและสหกรณ์ ได้สั่งการ เมื่อวันที่ ๔ ธันวาคม ๒๕๖๓ เวลา ๑๓.๓๐ น. ผ่านระบบ Zoom เพื่อเน้นย้ำส่วนราชการในสังกัดกระทรวงเกษตรและสหกรณ์ และเกษตรและสหกรณ์จังหวัด ดำเนินการตามประกาศของรัฐมนตรีว่าการกระทรวงเกษตรและสหกรณ์ เรื่องมาตรการเฝ้าระวัง ป้องกัน และการเตรียมความพร้อมในการรองรับสถานการณ์ การระบาดของโรคติดเชื้อไวรัสโคโรนา 2019 (COVID-19) กระทรวงเกษตรและสหกรณ์ ลงวันที่ ๑๙ มีนาคม ๒๕๖๓ (เอกสารแนบ ๑) อย่างเข้มข้น เพื่อเป็นการเฝ้าระวัง ป้องกัน ควบคุมและจำกัดการแพร่ระบาดของโรคติดเชื้อไวรัสโคโรนา 2019 (COVID-19) ของกระทรวงเกษตรและสหกรณ์ ขอให้ดำเนินการ ดังนี้

๑. ติดตามสถานการณ์การแพร่ระบาดของโรคติดเชื้อไวรัสโคโรนา 2019 (COVID-19) จากความก้าวหน้าผลการสอบสวนผู้ป่วยโรคฯ และตรวจสอบ timeline ของผู้ป่วยโรค COVID-19 (เอกสารแนบ ๒) หากมีความเกี่ยวข้องกับบุคลากรในองค์กร ขอให้พิจารณาดำเนินการตามมาตรการกักตัว จำนวน ๑๔ วัน หรือกรณีที่มีความเสี่ยงสามารถใช้มาตรการปฏิบัติราชการที่บ้าน (Work from Home) มาร่วมดำเนินการได้ และรายงานผลตามแบบที่กำหนด (เอกสารแนบ ๓) ภายในวันที่ ๘ ธันวาคม ๒๕๖๓ ทาง E-Mail : moac.covid19@gmail.com

๒. กำชับให้บุคลากรในองค์กร ปฏิบัติตามมาตรการป้องกันโรคติดเชื้อไวรัสโคโรนา 2019 (COVID-19) อย่างเคร่งครัด ได้แก่ สวมหน้ากากผ้าหรือหน้ากากอนามัย หมั่นทำความสะอาดมือและอุปกรณ์ที่สัมผัส เว้นระยะห่างหรือหลีกเลี่ยงการสัมผัสกับผู้อื่น และใช้แพลตฟอร์มไทยชนะทุกครั้งที่ผ่านมาเข้า-ออกสถานที่สาธารณะ และงดเดินทางไปในพื้นที่เสี่ยง หากมีความจำเป็นต้องเดินทางไปราชการในพื้นที่เสี่ยง ขอให้กำชับบุคลากรในองค์กร ปฏิบัติตามมาตรการป้องกันโรคติดเชื้อไวรัสโคโรนา 2019 (COVID-19) และมาตรการในพื้นที่ตามข้อกำหนดของผู้ว่าราชการจังหวัดอย่างเคร่งครัด

๓. วางแผนการให้บุคลากรในองค์กร ปฏิบัติราชการที่บ้าน (Work from Home) ให้ปฏิบัติตามแผนบริหารความต่อเนื่องขององค์กร (Business Continuity Plan : BCP) โดยให้สามารถปฏิบัติงานได้อย่างต่อเนื่อง โดยเฉพาะงานอนุมัติ งานอนุญาต และงานบริการ

### ๔. ด้านอาคารสถานที่

๑) ให้สถานที่ทำงาน ทั้งภาครัฐ รัฐวิสาหกิจ และองค์การมหาชน ลดความแออัด โดยเหลื่อมเวลาทำงาน เหลื่อมเวลาพักรับประทานอาหาร และจัดที่นั่งให้ห่างกันอย่างน้อย ๑ เมตร

๒) ร้านค้า ร้านอาหาร ให้มีมาตรการป้องกันการแพร่เชื้อ เช่น การทำความสะอาดพื้นที่ผิวสัมผัส ห้องสุขา การคัดกรองอุณหภูมิก่อนเข้าร้าน การดูแลสุขภาพและป้องกันการติดเชื้อของพนักงาน เช่น สวมหน้ากากผ้าหรือหน้ากากอนามัย การจัดเจลล้างมือ และการจัดการขยะ

๕. การจัดประชุมหรือการจัดสัมมนา ให้พิจารณาดำเนินการผ่านระบบออนไลน์ แต่หากมีความจำเป็นต้องดำเนินการ ให้ดำเนินการตามมาตรการเว้นระยะห่างทางสังคม (Social distancing) อย่างเคร่งครัด

๖. งาน/โครงการที่ต้องดำเนินการในพื้นที่ ให้พิจารณาวางแผนปรับเปลี่ยนวิธีการปฏิบัติ โดยให้สอดคล้องกับมาตรการในพื้นที่ตามข้อกำหนดของผู้ว่าราชการจังหวัด

๗. มอบหมายทุกส่วนราชการเตรียมแผนงาน/โครงการเพื่อการช่วยเหลือเกษตรกรกรณีที่มีการแพร่ระบาดในวงกว้าง หากมีการประกาศใช้มาตรการจำกัดการออกจากที่พักอาศัย (Lock Down)

จึงเรียนมาเพื่อทราบและพิจารณาดำเนินการ



(นายทองเปลว กองจันทร์)

ปลัดกระทรวงเกษตรและสหกรณ์

ประธานกรรมการศูนย์ประสานการปฏิบัติภายใต้สถานการณ์การแพร่ระบาดของ  
ของโรคติดเชื้อไวรัสโคโรนา 2019 (COVID-19) กระทรวงเกษตรและสหกรณ์



## สำเนาเรียน

๑	เกษตรและสหกรณ์จังหวัด	กำแพงเพชร	๓๙	เกษตรและสหกรณ์จังหวัด	นนทบุรี
๒	เกษตรและสหกรณ์จังหวัด	เชียงราย	๔๐	เกษตรและสหกรณ์จังหวัด	ปทุมธานี
๓	เกษตรและสหกรณ์จังหวัด	เชียงใหม่	๔๑	เกษตรและสหกรณ์จังหวัด	พระนครศรีอยุธยา
๔	เกษตรและสหกรณ์จังหวัด	ตาก	๔๒	เกษตรและสหกรณ์จังหวัด	ลพบุรี
๕	เกษตรและสหกรณ์จังหวัด	นครสวรรค์	๔๓	เกษตรและสหกรณ์จังหวัด	สระบุรี
๖	เกษตรและสหกรณ์จังหวัด	น่าน	๔๔	เกษตรและสหกรณ์จังหวัด	สิงห์บุรี
๗	เกษตรและสหกรณ์จังหวัด	พะเยา	๔๕	เกษตรและสหกรณ์จังหวัด	อ่างทอง
๘	เกษตรและสหกรณ์จังหวัด	พิจิตร	๔๖	เกษตรและสหกรณ์จังหวัด	จันทบุรี
๙	เกษตรและสหกรณ์จังหวัด	พิษณุโลก	๔๗	เกษตรและสหกรณ์จังหวัด	ฉะเชิงเทรา
๑๐	เกษตรและสหกรณ์จังหวัด	เพชรบูรณ์	๔๘	เกษตรและสหกรณ์จังหวัด	ชลบุรี
๑๑	เกษตรและสหกรณ์จังหวัด	แพร่	๔๙	เกษตรและสหกรณ์จังหวัด	ตราด
๑๒	เกษตรและสหกรณ์จังหวัด	แม่ฮ่องสอน	๕๐	เกษตรและสหกรณ์จังหวัด	นครนายก
๑๓	เกษตรและสหกรณ์จังหวัด	ลำปาง	๕๑	เกษตรและสหกรณ์จังหวัด	ปราจีนบุรี
๑๔	เกษตรและสหกรณ์จังหวัด	ลำพูน	๕๒	เกษตรและสหกรณ์จังหวัด	ระยอง
๑๕	เกษตรและสหกรณ์จังหวัด	สุโขทัย	๕๓	เกษตรและสหกรณ์จังหวัด	สมุทรปราการ
๑๖	เกษตรและสหกรณ์จังหวัด	อุดรดิตถ์	๕๔	เกษตรและสหกรณ์จังหวัด	สระแก้ว
๑๗	เกษตรและสหกรณ์จังหวัด	อุทัยธานี	๕๕	เกษตรและสหกรณ์จังหวัด	กาญจนบุรี
๑๘	เกษตรและสหกรณ์จังหวัด	กาฬสินธุ์	๕๖	เกษตรและสหกรณ์จังหวัด	นครปฐม
๑๙	เกษตรและสหกรณ์จังหวัด	ขอนแก่น	๕๗	เกษตรและสหกรณ์จังหวัด	ประจวบคีรีขันธ์
๒๐	เกษตรและสหกรณ์จังหวัด	ชัยภูมิ	๕๘	เกษตรและสหกรณ์จังหวัด	เพชรบุรี
๒๑	เกษตรและสหกรณ์จังหวัด	นครพนม	๕๙	เกษตรและสหกรณ์จังหวัด	ราชบุรี
๒๒	เกษตรและสหกรณ์จังหวัด	นครราชสีมา	๖๐	เกษตรและสหกรณ์จังหวัด	สมุทรสงคราม
๒๓	เกษตรและสหกรณ์จังหวัด	บึงกาฬ	๖๑	เกษตรและสหกรณ์จังหวัด	สมุทรสาคร
๒๔	เกษตรและสหกรณ์จังหวัด	บุรีรัมย์	๖๒	เกษตรและสหกรณ์จังหวัด	สุพรรณบุรี
๒๕	เกษตรและสหกรณ์จังหวัด	มหาสารคาม	๖๓	เกษตรและสหกรณ์จังหวัด	กระบี่
๒๖	เกษตรและสหกรณ์จังหวัด	มุกดาหาร	๖๔	เกษตรและสหกรณ์จังหวัด	ชุมพร
๒๗	เกษตรและสหกรณ์จังหวัด	ยโสธร	๖๕	เกษตรและสหกรณ์จังหวัด	ตรัง
๒๘	เกษตรและสหกรณ์จังหวัด	ร้อยเอ็ด	๖๖	เกษตรและสหกรณ์จังหวัด	นครศรีธรรมราช
๒๙	เกษตรและสหกรณ์จังหวัด	เลย	๖๗	เกษตรและสหกรณ์จังหวัด	นราธิวาส
๓๐	เกษตรและสหกรณ์จังหวัด	ศรีสะเกษ	๖๘	เกษตรและสหกรณ์จังหวัด	ปัตตานี
๓๑	เกษตรและสหกรณ์จังหวัด	สกลนคร	๖๙	เกษตรและสหกรณ์จังหวัด	พังงา
๓๒	เกษตรและสหกรณ์จังหวัด	สุรินทร์	๗๐	เกษตรและสหกรณ์จังหวัด	พัทลุง
๓๓	เกษตรและสหกรณ์จังหวัด	หนองคาย	๗๑	เกษตรและสหกรณ์จังหวัด	ภูเก็ต
๓๔	เกษตรและสหกรณ์จังหวัด	หนองบัวลำภู	๗๒	เกษตรและสหกรณ์จังหวัด	ยะลา
๓๕	เกษตรและสหกรณ์จังหวัด	อำนาจเจริญ	๗๓	เกษตรและสหกรณ์จังหวัด	ระนอง
๓๖	เกษตรและสหกรณ์จังหวัด	อุดรธานี	๗๔	เกษตรและสหกรณ์จังหวัด	สงขลา
๓๗	เกษตรและสหกรณ์จังหวัด	อุบลราชธานี	๗๕	เกษตรและสหกรณ์จังหวัด	สตูล
๓๘	เกษตรและสหกรณ์จังหวัด	ชัยนาท	๗๖	เกษตรและสหกรณ์จังหวัด	สุราษฎร์ธานี



## ประกาศ

**มาตรการเฝ้าระวัง ป้องกัน และการเตรียมความพร้อมในการรองรับสถานการณ์  
การระบาดของโรคติดเชื้อไวรัสโคโรนา 2019 (COVID-19) กระทรวงเกษตรและสหกรณ์**

ตามที่ได้เกิดสถานการณ์โรคติดเชื้อไวรัสโคโรนา 2019 (COVID-19) มีแนวโน้มรุนแรงมากขึ้น และมีผู้ติดเชื้อเพิ่มขึ้นอย่างมีนัยสำคัญ ดังนั้นเพื่อเป็นการเฝ้าระวัง ป้องกัน และการเตรียมความพร้อมในการรองรับสถานการณ์การระบาดของโรคติดเชื้อไวรัสโคโรนา 2019 (COVID-19) จึงกำหนดมาตรการดังนี้

**๑. มาตรการป้องกัน**

**๑.๑ ด้านบุคคล**

๑) ห้ามข้าราชการ พนักงานของรัฐ และรัฐวิสาหกิจ เดินทางไปต่างประเทศ ยกเว้นมีเหตุจำเป็นสำคัญและเตือนประชาชนให้งดการเดินทางไปในประเทศซึ่งเป็นพื้นที่ที่ระบาดต่อเนื่อง

๒) ลดความเสี่ยงของการแพร่เชื้อ เช่น คัดกรองอุณหภูมิก่อนเข้าอาคาร การวางเจลล้างมือในจุดที่มีการใช้ร่วมกัน การทำความสะอาดพื้นผิวและห้องสุขา จำกัดจำนวนคนเข้าใช้บริการในแต่ละช่วงเวลา

๓) รณรงค์ให้บุคลากรใช้หน้ากากผ้าเมื่อเดินทางเข้าสถานที่ที่มีคนจำนวนมาก

**๑.๒ ด้านอาคารสถานที่**

๑) ให้สถานที่ทำงาน ทั้งภาครัฐ รัฐวิสาหกิจ องค์กรมหาชน ลดความแออัด โดยเหลื่อมเวลาทำงาน เหลื่อมเวลาพักรับประทานอาหาร และจัดที่นั่งให้ห่างกันอย่างน้อย ๑ เมตร โดยให้หน่วยงานราชการทุกหน่วยทำแผนการเหลื่อมเวลาการทำงาน

๒) ร้านค้า ร้านอาหาร ให้มีมาตรการป้องกันการแพร่เชื้อ เช่น การทำความสะอาดพื้นที่ผิวสัมผัสห้องสุขา การคัดกรองอุณหภูมิก่อนเข้าร้าน การดูแลสุขภาพและป้องกันการติดเชื้อของพนักงาน เช่น ใช้หน้ากากผ้า การจัดเจลล้างมือ การจัดการขยะ

**๑.๓ ด้านการปฏิบัติงาน**

๑) งดกิจกรรมรวมคนจำนวนมากที่มีความเสี่ยงสูงต่อการแพร่ระบาดของโรคติดเชื้อไวรัสโคโรนา 2019 (COVID-19) เช่น การจัดประชุมสัมมนา และจัดงานแสดงสินค้าเกษตร

๒) งดกิจกรรมที่มีการเคลื่อนย้ายคนข้ามจังหวัดของหน่วยงานที่มีคนจำนวนมาก หรือหากจำเป็นต้องเคลื่อนย้ายต้องมีมาตรการป้องกันการแพร่ของโรค

๓) ส่งเสริมให้ใช้ระบบอินเตอร์เน็ต เช่น ประชุมทางไกลเพื่อให้บุคลากรทำงานที่บ้านทดแทนภาวะปกติ

**๒. มาตรการควบคุมและจำกัดการแพร่ระบาด**

ขอให้หน่วยงานกำหนดแนวปฏิบัติเพื่อป้องกันการแพร่ระบาดของโรคติดเชื้อไวรัสโคโรนา 2019 (COVID-19) และกรณีที่บุคลากรติดเชื้อหรือเข้าข่ายจำเป็นต้องสังเกตอาการ ๑๔ วัน ขอให้รายงานผู้บังคับบัญชาตามลำดับชั้น โดยเร่งด่วน เพื่อสั่งการให้หยุดการปฏิบัติงาน และรายงานสถานการณ์ รวมทั้งวิธีการควบคุมของหน่วยงาน ต่อไป

โดยขอให้หน่วยงานเตรียมความพร้อมและกำหนดแนวปฏิบัติของหน่วยงานกรณีให้บุคลากรปฏิบัติงานที่บ้านหรือนอกสถานที่ตั้งของหน่วยงาน ตามมติคณะรัฐมนตรี เมื่อวันที่ ๑๗ มีนาคม ๒๕๖๓ เรื่อง การปรับแนวทางประเมินส่วนราชการและองค์กรมหาชน ประจำปีงบประมาณ พ.ศ. ๒๕๖๓ เพื่อรองรับสถานการณ์การระบาดของโรคติดเชื้อไวรัสโคโรนาสายพันธุ์ใหม่ 2019 (COVID-19)

ณ วันที่ 19 มีนาคม ๒๕๖๓



นายเฉลิมชัย ศรีอ่อน

รัฐมนตรีว่าการกระทรวงเกษตรและสหกรณ์



สถานการณ์ โรคติดเชื้อไวรัสโคโรนา 2019  
Coronavirus Disease 2019 (COVID-19)

ศูนย์บริหารสถานการณ์ โควิด-19 (ศบค.)

วันที่ 4 ธันวาคม 2563

สถานการณ์  
COVID – 19  
ประจำวัน



# รายงานสถานการณ์ COVID-19 ในประเทศไทย

ข้อมูล ณ วันที่ 4 ธันวาคม 2563 โดย กรมควบคุมโรค กระทรวงสาธารณสุข

ผู้ป่วยรายใหม่วันนี้

**+14** ราย

ติดเชื้อในประเทศ 1 ราย

ผู้เดินทางไม่เข้า  
สถานที่กักกัน  
0 ราย

สถานที่กักกัน  
ที่รัฐจัดให้  
13 ราย

ผู้ป่วยยืนยันสะสม

**4,053** ราย

ติดเชื้อในประเทศ 2,455 ราย

ผู้เดินทางจาก  
ต่างประเทศ  
1,598 ราย

สถานที่กักกัน  
ที่รัฐจัดให้  
1,081 ราย

หายป่วยแล้ว

**3,839** ราย

เพิ่มขึ้น 7 ราย

ร้อยละ (Percentage) 94.72%

เสียชีวิต

**60** คน

เพิ่มขึ้น = 0 ราย

ร้อยละ (Percentage) 1.48%

## ประวัติเสี่ยง

ผู้ที่เดินทางมาจากต่างประเทศ และเข้า State Quarantine  
จาก ยูเครน 1 ราย เนปาล 1 ราย เนเธอร์แลนด์ 1 ราย สาธารณรัฐเช็ก 1 ราย  
นอร์เวย์ 1 ราย เยอรมนี 2 ราย สหรัฐอเมริกา 3 ราย และญี่ปุ่นมา 3 ราย

**13** ราย

ผู้ติดเชื้อในประเทศ  
จาก เชียงราย 1 ราย

**1** ราย

**รวม 14 ราย**

ภาคเหนือ  
**128**

ภาคกลาง  
**864**

ภาคใต้  
**747**

ภาคตะวันออก  
เฉิงหวหนือ  
**112**

กรุงเทพฯ และนนทบุรี  
**2,202**

ผู้ป่วยรักษาอยู่

**154**  
ราย

จำนวนผู้ป่วยยืนยัน  
จำแนกตามพื้นที่รักษา (ราย)



## ผู้ป่วยรายใหม่ประเทศไทย วันที่ 4 ธันวาคม 2563 : 14 ราย (ยอดสะสม 4,053 ราย)

ติดเชื้อในประเทศ จากการสัมผัสกับผู้ป่วยยืนยันที่มาจากต่างประเทศ

ประเทศต้นทาง	เดินทางมาถึงไทย / ผู้ติดเชื้อเที่ยวบินเดียวกัน	ลักษณะผู้ติดเชื้อ	การตรวจหาเชื้อ	เข้าพัก / รพ.
รายที่ 1	สัมผัสกับผู้ป่วยยืนยัน 28 พ.ย. 63	เพศชาย อายุ 28 ปี สัญชาติ ไทย อาชีพ พนักงานสถานบันเทิง	2 ธ.ค. 63 (Day 4) <b>ผลพบเชื้อ</b> ใช้ เจ็บคอ	รพ.เชียงราย ประชาชนุเคราะห์

ผู้เดินทางมาจากต่างประเทศ คัดกรอง ณ ด่านฯ และเข้าสถานกักกันทุกประเภท (Quarantine Facilities)

ประเทศต้นทาง	เดินทางมาถึงไทย / ผู้ติดเชื้อเที่ยวบินเดียวกัน	ลักษณะผู้ติดเชื้อ	การตรวจหาเชื้อ	เข้าพัก / รพ.
ยูเครน (1 ราย) รายที่ 2	30 พ.ย. 63	เพศหญิง อายุ 45 ปี สัญชาติ ไทย	1 ธ.ค. 63 (Day 1) <b>ผลพบเชื้อ</b> ใช้ มีเสมหะ หายใจลำบาก ปวดศีรษะ	SQ สมุทรปราการ / รพ.สมุทรปราการ
เนปาล (1 ราย) รายที่ 3	26 พ.ย. 63	เพศชาย อายุ 46 ปี สัญชาติ เนปาล อาชีพ พนักงานบริษัท	1 ธ.ค. 63 (Day 5) <b>ผลพบเชื้อ</b> ไม่มีอาการ	ASQ ทม. / รพ.เอกชน
เนเธอร์แลนด์ (1 ราย) รายที่ 4	28 พ.ย. 63 / 1 ราย ต่อเครื่องที่อินโดนีเซีย	เพศหญิง อายุ 33 ปี สัญชาติ ไทย	1 ธ.ค. 63 (Day 3) <b>ผลพบเชื้อ</b> ไม่มีอาการ	SQ ทม. / สถาบันประสาทวิทยา
สาธารณรัฐเช็ก (1 ราย) รายที่ 5	19 พ.ย. 63 / 2 ราย	เพศชาย อายุ 71 ปี สัญชาติ เช็ก เกษียณอายุ	1 ธ.ค. 63 (Day 12) <b>ผลพบเชื้อ</b> ไม่มีอาการ	ASQ สมุทรปราการ/ รพ.เอกชน
นอร์เวย์ (1 ราย) รายที่ 6	28 พ.ย. 63	เพศหญิง อายุ 36 ปี สัญชาติ ไทย อาชีพ พนักงานนวด	1 ธ.ค. 63 (Day 3) <b>ผลพบเชื้อ</b> ไม่มีอาการ	SQ ชลบุรี / รพ.แหลมฉบัง
เยอรมนี (2 ราย) รายที่ 7, 8	26 พ.ย. 63	เพศหญิง อายุ 68 ปี สัญชาติ เยอรมัน เกษียณอายุ	1 ธ.ค. 63 (Day 5) <b>ผลพบเชื้อ</b> ไม่มีอาการ	ASQ สมุทรปราการ / รพ.เอกชน
	28 พ.ย. 63	เพศหญิง อายุ 41 ปี สัญชาติ ไทย เป็นแม่บ้าน	2 ธ.ค. 63 (Day 4) <b>ผลพบเชื้อ</b> ไม่มีอาการ	SQ ชลบุรี / รพ.บ้านบึง

แหล่งข้อมูลและจัดทำโดย : กรมควบคุมโรค กระทรวงสาธารณสุข





ผู้ป่วยรายใหม่ประเทศไทย วันที่ 4 ธันวาคม 2563 : 14 ราย (ยอดสะสม 4,053 ราย)

ผู้เดินทางมาจากต่างประเทศ คัดกรอง ณ ค่ายา และเข้าสถานกักกันทุกประเภท (Quarantine Facilities)

ประเทศต้นทาง	เดินทางมาถึงไทย / ผู้ติดเชื้อเที่ยวบินเดียวกัน	ลักษณะผู้ติดเชื้อ	การตรวจหาเชื้อ	เข้าพัก / รพ.
สหรัฐอเมริกา (3 ราย) รายที่ 9, 10, 11	19 พ.ย. 63 / 2 ราย ต่อเครื่องที่เกาหลี	เพศชาย อายุ 31 ปี สัญชาติ อเมริกัน อาชีพ พนักงานบริษัท	1 ธ.ค. 63 (Day 12) <b>ผลพบเชื้อ</b> ไม่มีอาการ	ASQ กทม. / รพ.เอกชน
	27 พ.ย. 63 ต่อเครื่องที่กาตาร์	เพศหญิง อายุ 30 ปี สัญชาติ ไทย อาชีพ วิศวกร	2 ธ.ค. 63 (Day 5) <b>ผลพบเชื้อ</b> ไม่มีอาการ	ASQ กทม. / รพ.เอกชน
	2 ธ.ค. 63 ต่อเครื่องที่กาตาร์	เพศชาย อายุ 32 ปี สัญชาติ ไทย เป็นนักศึกษา	2 ธ.ค. 63 (Day 0) <b>ผลพบเชื้อ</b> ไข้ ปวดศีรษะ เจ็บคอ มีเสมหะ น้ำมูก	SQ ชลบุรี / รพ.สมุทรปราการ
เมียนมา (3 ราย) รายที่ 12, 13, 14	2 ธ.ค. 63	เพศหญิง อายุ 23 ปี สัญชาติ ไทย อาชีพ พนักงานสถานบันเทิง	3 ธ.ค. 63 (Day 1) <b>ผลพบเชื้อ</b> ไอ เจ็บคอ ถ่ายเหลว	LQ เชียงราย / รพ.เชียงรายประชานุเคราะห์
	2 ธ.ค. 63	เพศหญิง อายุ 25 ปี สัญชาติ ไทย อาชีพ พนักงานสถานบันเทิง	2 ธ.ค. 63 (Day 0) <b>ผลพบเชื้อ</b> ไอ เสมหะ เจ็บหน้าอก	LQ เชียงราย / รพ.เชียงรายประชานุเคราะห์
	2 ธ.ค. 63	เพศหญิง อายุ 24 ปี สัญชาติ ไทย อาชีพ พนักงานสถานบันเทิง	2 ธ.ค. 63 (Day 0) <b>ผลพบเชื้อ</b> ไอ มีเสมหะ มีน้ำมูก สูญเสียการได้กลิ่น	LQ เชียงราย / รพ.เชียงรายประชานุเคราะห์

แหล่งข้อมูลและจัดทำโดย : กรมควบคุมโรค กระทรวงสาธารณสุข



อัตราการติดเชื้อไวรัสโคโรนา 2019 ในสถานกักกันที่ราชการกำหนดทั้งส่วนกลาง และจังหวัด (Quarantine Facilities) 35 อันดับแรก  
วันที่ 4 ธ.ค. 2563 (ผู้ป่วยยืนยันสะสม 1,081 ราย)

ประเทศต้นทาง	จำนวนผู้เดินทางเข้าสะสม (คน)	จำนวนผู้ติดเชื้อสะสม (ราย)	สัดส่วนผู้ป่วยต่อทั้งหมด (ร้อยละ)	อัตราการติดเชื้อ (ราย)	ประเทศต้นทาง	จำนวนผู้เดินทางเข้าสะสม (คน)	จำนวนผู้ติดเชื้อสะสม (ราย)	สัดส่วนผู้ป่วยต่อทั้งหมด (ร้อยละ)	อัตราการติดเชื้อ (ราย)
ชูดานใต้	269	50	4.63	18.59	อุซเบกิสถาน	146	2	0.19	1.37
คูเวต	386	62	5.74	16.06	สวีเดน	1,836	21	1.94	1.14
ปากีสถาน	381	24	2.22	6.30	บาห์เรน	1,884	19	1.76	1.01
ซาอุดีอาระเบีย	1,120	65	6.01	5.80	เมียนมา	709	7	0.65	0.99
ชูดาน	674	28	2.59	4.15	บังกลาเทศ	767	7	0.65	0.91
สาธารณรัฐเช็ก	145	5 (+1)	0.46	3.45	อิรัก	110	1	0.09	0.91
ตุรกี	554	19	1.76	3.43	อิหร่าน	338	3	0.28	0.89
อินโดนีเซีย	2,790	82	7.59	2.94	เอธิโอเปีย	926	8	0.74	0.86
เคนยา	104	3	0.28	2.88	UAE	7,388	60	5.55	0.81
รัสเซีย	964	27	2.50	2.80	สหรัฐอเมริกา	12,771	101 (+3)	9.34	0.79
นอร์เวย์	157	4 (+1)	0.37	2.55	แอฟริกาใต้	407	3	0.28	0.74
อียิปต์	2,230	56	5.18	2.51	มาดากัสการ์	137	1	0.09	0.73
อินเดีย	4,802	114	10.55	2.37	สเปน	151	1	0.09	0.66
เนปาล	170	3 (+1)	0.28	1.76	คาซัคสถาน	322	2	0.19	0.62
ฝรั่งเศส	823	13	1.20	1.58	สวีเดน	2,188	13	1.20	0.59
โอมาน	644	10	0.93	1.55	สหราชอาณาจักร	5,925	35	3.24	0.59
จอร์แดน	479	7	0.65	1.46	ฟิลิปปินส์	2,570	15	1.39	0.58
อิตาลี	496	7	0.65	1.41					

แหล่งข้อมูล: กรมควบคุมโรค กระทรวงสาธารณสุข





อัตราการติดเชื้อไวรัสโคโรนา 2019 ในสถานกักกันที่ราชการกำหนดทั้งส่วนกลาง และจังหวัด (Quarantine Facilities) (ต่อ)

วันที่ 4 ธ.ค. 2563 (ผู้ป่วยยืนยันสะสม 1,081 ราย)

ประเทศต้นทาง	จำนวนผู้เดินทางเข้าสะสม (คน)	จำนวนผู้ติดเชื้อสะสม (ราย)	สัดส่วนผู้ป่วยต่อทั้งหมด (ร้อยละ)	อัตราการติดเชื้อ (ราย)	ประเทศต้นทาง	จำนวนผู้เดินทางเข้าสะสม (คน)	จำนวนผู้ติดเชื้อสะสม (ราย)	สัดส่วนผู้ป่วยต่อทั้งหมด (ร้อยละ)	อัตราการติดเชื้อ (ราย)
กาตาร์	4,463	23	2.13	0.52	เบลเยียม	20	5	0.46	25.00
เนเธอร์แลนด์	3,698	19 (+1)	1.76	0.51	เซอร์เบีย	4	1	0.09	25.00
โปแลนด์	393	2	0.19	0.51	โมซัมบิก	9	2	0.19	22.22
สิงคโปร์	4,715	20	1.85	0.42	เยเมน	38	8	0.74	21.05
เมียนมาพรมแดน	1,452	6 (+3)	0.56	0.41	โมร็อกโก	15	3	0.28	20.00
เยอรมนี	5,662	22 (+2)	2.04	0.39	เม็กซิโก	25	3	0.28	12.00
ฮ่องกง	3,311	11	1.02	0.33	ยูเครน	20	2 (+1)	0.19	10.00
ออสเตรเลีย	945	3	0.28	0.32	บราซิล	39	3	0.28	7.69
ญี่ปุ่น	11,571	30	2.78	0.26	แอลเบเนีย	15	1	0.09	6.67
เดนมาร์ก	1,207	3	0.28	0.25	โคโซโว	15	1	0.09	6.67
มาเลเซีย	1,753	4	0.37	0.23	ลักเซมเบิร์ก	15	1	0.09	6.67
มัลดีฟส์	523	1	0.09	0.19	ฮังการี	95	5	0.46	5.26
แคนาดา	1,162	2	0.19	0.17	ลิเบีย	39	2	0.19	5.13
ออสเตรเลีย	4,835	4	0.37	0.08	โปรตุเกส	20	1	0.09	5.00
อิสราเอล	1,257	1	0.09	0.08	เลบานอน	50	2	0.19	4.00
ไต้หวัน	9,511	3	0.28	0.03	จอร์เจีย	55	2	0.19	3.64
เกาหลีใต้	12,626	2	0.19	0.02	อัฟกานิสถาน	35	1	0.09	2.86
จีน	6,833	1	0.09	0.01	ไนจีเรีย	37	1	0.09	2.70
มาเลเซียพรมแดน	25,420	1	0.09	0.01	อาเซอร์ไบจาน	50	1	0.09	2.00
					สเปน	57	1	0.09	1.75
					รวมทั้งสิ้น	157,696	1,081	100	0.69

แหล่งข้อมูล: กรมควบคุมโรค กระทรวงสาธารณสุข



สถานการณ์ COVID-19 ทั่วโลก 216 ประเทศ 2 เขตบริหารพิเศษ 2 เรือสำราญ

Confirmed **65,527,498** (+678,631) Severe **106,570** (+98 (0.2%)) Recovered **45,370,805** (+435,511 (69.2%)) Deaths **1,511,719** (+12,679 (2.3%))

PLACES	CONFIRMED	NEW CASES	DEATHS	ACTIVE CASES	PLACES	CONFIRMED	NEW CASES	DEATHS	ACTIVE CASES
1 USA	14,535,196	218,576	282,829(2,918)	5,690,940	11 Mexico	1,144,643	11,251	108,173(800)	193,239
2 India	9,571,780	38,309	139,227(570)	416,869	12 Germany	1,128,742	22,910	18,260(448)	310,482
3 Brazil	6,487,516	50,866	175,307(776)	587,199	13 Poland	1,028,610	14,838	18,828(620)	363,222
4 Russia	2,375,546	28,145	41,607(554)	474,088	14 Iran	1,003,494	13,922	49,348(358)	254,831
5 France	2,257,331	12,696	54,140(324)	2,036,251	15 Peru	968,846	1,771	36,104(28)	31,198
6 Spain	1,693,591	6,104	46,038(254)	N/A	16 South Africa	800,872	4,400	21,803(94)	39,702
7 UK	1,674,134	14,879	60,113(414)	N/A	17 Ukraine	772,760	14,496	12,960(243)	375,374
8 Italy	1,664,829	23,225	58,038(993)	759,982	18 Turkey	733,261	32,381	14,316(187)	300,614
9 Argentina	1,447,732	7,629	39,305(149)	133,752	19 Belgium	582,252	3,040	16,911(125)	527,080
10 Colombia	1,343,322	9,233	37,305(188)	72,902	20 Iraq	558,767	2,039	12,361(21)	58,543

151. Thailand 4,053 (+14) cases 60 Deaths

(ข้อมูล ณ 4 ธันวาคม 2563 เวลา 09.00 น.)

ที่มา : worldometers





## สถานการณ์ COVID-19 ทั่วโลก 216 ประเทศ 2 เขตบริหารพิเศษ 2 เรือสำราญ

PLACES	CONFIRMED	NEW CASES	DEATHS	ACTIVE CASES	PLACES	CONFIRMED	NEW CASES	DEATHS	ACTIVE CASES
21 Indonesia	557,877	8,369	17,355(156)	77,969	36 Sweden	272,643	0	7,007(26)	N/A
22 Chile	555,406	1,508	15,519(81)	9,417	37 Nepal	237,589	1,343	1,551(13)	15,766
23 Netherlands	538,050	5,606	9,565(61)	N/A	38 Hungary	231,844	6,635	5,324(182)	159,487
24 Czechia	537,663	4,621	8,641(126)	60,720	39 Jordan	231,237	4,029	2,909(55)	54,959
25 Romania	492,211	7,661	11,876(211)	99,334	40 Serbia	199,158	7,802	1,765(61)	165,857
26 Bangladesh	471,739	2,336	6,748(35)	76,612	41 Ecuador	195,884	1,008	13,612(50)	12,468
27 Philippines	435,413	1,061	8,446(10)	27,642	42 UAE	172,751	1,317	585(5)	15,131
28 Pakistan	406,810	3,499	8,205(39)	51,654	43 Panama	171,219	1,880	3,141(27)	19,682
29 Canada	396,270	6,495	12,407(82)	69,255	44 Bulgaria	155,193	3,280	4,503(156)	93,549
30 Morocco	368,624	4,434	6,063(78)	43,574	45 Japan	152,827	2,441	2,213(41)	21,373
31 Saudi Arabia	358,102	230	5,930(11)	4,291	46 Georgia	147,636	4,260	1,387(45)	21,681
32 Israel	341,042	1,423	2,891(8)	11,507	47 Dominican Republic	146,009	812	2,335(1)	27,682
33 Switzerland	340,115	4,455	5,181(136)	77,334	48 Bolivia	145,186	184	8,982(9)	12,189
34 Portugal	307,618	3,772	4,724(79)	73,876	49 Kuwait	143,574	314	884(2)	4,016
35 Austria	293,430	3,969	3,538(92)	51,765	50 Costa Rica	142,505	1,165	1,757(18)	49,324

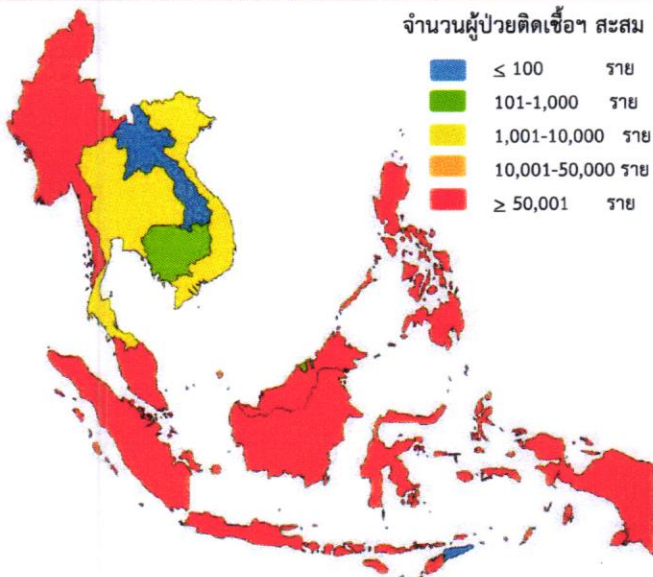
(ข้อมูล ณ 4 ธันวาคม 2563 เวลา 09.00 น.)

ที่มา : worldometers



## สถานการณ์ COVID-19 ประเทศในทวีปเอเชีย

ประเทศในเอเชียพบผู้ป่วยอย่างต่อเนื่อง ได้แก่ อินเดีย บังคลาเทศ ปากีสถาน ฟิลิปปินส์ อินโดนีเซีย ญี่ปุ่น เมียนมา



จำนวนผู้ป่วยติดเชื้อสะสม

- ≤ 100 ราย
- 101-1,000 ราย
- 1,001-10,000 ราย
- 10,001-50,000 ราย
- ≥ 50,001 ราย

PLACES	CONFIRMED	NEW CASES	DEATHS	ACTIVE CASES
2 India	9,571,780	38,309	139,227(570)	416,869
21 Indonesia	557,877	8,369	17,355(156)	77,969
26 Bangladesh	471,739	2,336	6,748(35)	76,612
27 Philippines	435,413	1,061	8,446(10)	27,642
28 Pakistan	406,810	3,499	8,205(39)	51,654
45 Japan	152,827	2,441	2,213(41)	21,373
68 Myanmar	95,018	1,418	2,028(30)	19,242
82 Malaysia	69,095	1,075	376(11)	10,802
86 Singapore	58,239	9	29	65
94 S. Korea	35,703	540	529(3)	6,822
151 Thailand	4,053	14	60	154
168 Vietnam	1,361	3	35	117
188 Cambodia	331	2	0	27
195 Brunei	151	0	3	3
204 Laos	39	0	0	13

(ข้อมูล ณ 4 ธันวาคม 2563 เวลา 09.00 น.) ที่มา : worldometers



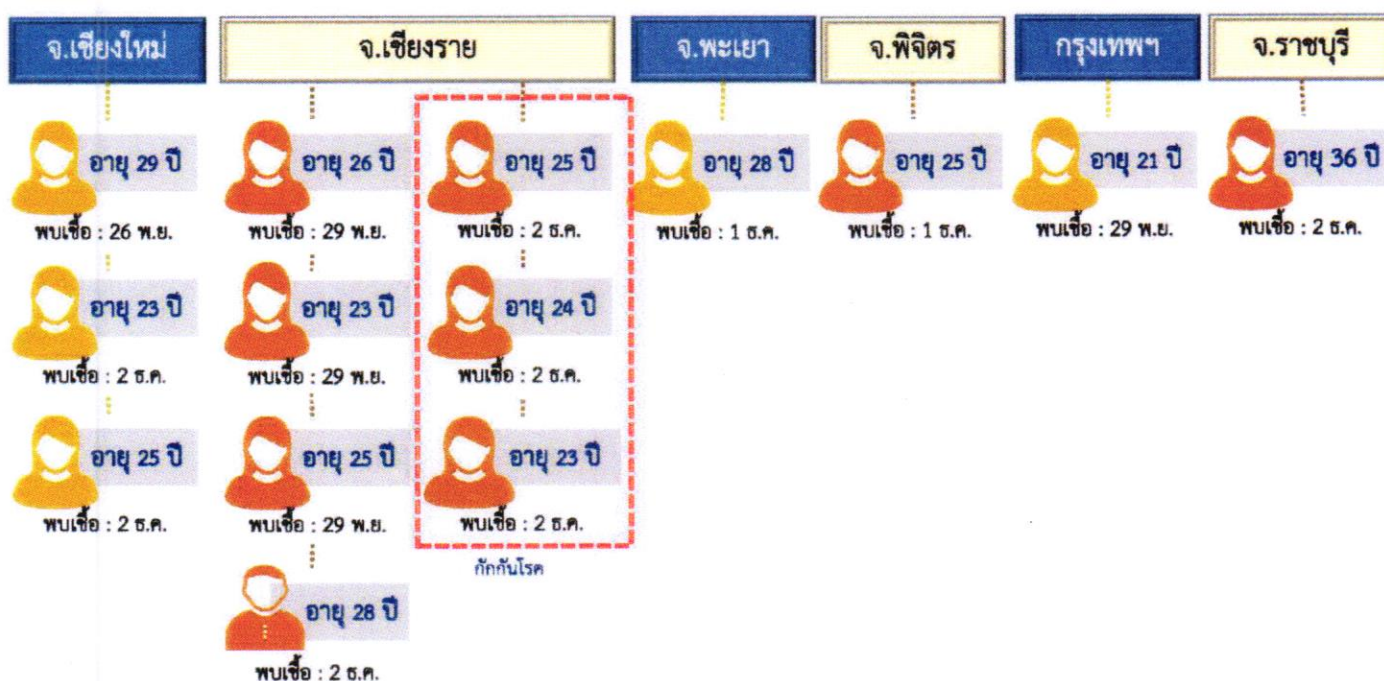
# ความก้าวหน้าผลการสอบสวน ผู้ป่วยโรค COVID-19 จาก จ.ท่าจี่เหล็ก ประเทศเมียนมา ณ วันที่ 4 ธันวาคม 2563

## ทีมปฏิบัติการสอบสวนโรค

สำนักงานสาธารณสุขจังหวัดเชียงใหม่ เชียงราย พะเยา พิจิตร ราชบุรี กทม  
กรมควบคุมโรค (กองระบาดวิทยา สปคม และ สคร. 1, 3, 5)

5

## ผู้ป่วยโควิด-19 กลับจากจังหวัดท่าจี่เหล็ก ประเทศเมียนมา ลักลอบเข้าไทย เดือนพฤศจิกายน 2563





# ประวัติผู้ป่วยโควิด-19 จังหวัดเชียงราย



เพศชาย อายุ 28 ปี สัญชาติไทย  
อาชีพพนักงานเสิร์ฟ สถานบันเทิงแห่งหนึ่ง อ.เมือง จ.เชียงราย

ให้ประวัติไม่ได้เดินทางกลับมาจากประเทศเมียนมา  
เป็นผู้สัมผัสใกล้ชิดความเสี่ยงสูงของ  
ผู้ป่วยหญิง อายุ 28 ปี จ.พะเยา วันที่ 28 - 30 พ.ย. 63

จัดทำโดย กรมควบคุมโรค กระทรวงสาธารณสุข

กระทรวงสาธารณสุข  
MINISTRY OF PUBLIC HEALTH

## ผู้ป่วยโควิด-19 สัญชาติไทย เพศชาย อายุ 28 ปี อ.เมือง จ.เชียงราย

28 พ.ย. 63	29 พ.ย. 63	30 พ.ย. 63	1 ธ.ค. 63	2 ธ.ค. 63
<ul style="list-style-type: none"><li>15.00 น. ผู้ป่วยโควิด-19 จ.พะเยา (PY1) และเพื่อนที่เดินทางมาจากท่าขี้เหล็ก 2 คนออกมา</li><li>รับประทานอาหารร่วมกัน และนอนเตียงเดียวกัน</li><li>17.00 - 24.00 น. ไปทำงานที่ร้านอาหาร 8080 Cafe'</li></ul>	<ul style="list-style-type: none"><li>1.00 น. กลับมาที่ห้องพัก และนอนด้วยกันกับ PY1</li><li>12.00 น. รับประทานอาหารกับ PY1 และเพื่อนที่มาจากท่าขี้เหล็กอีก 2 คน</li><li>17.00 น. ไปเที่ยวงานฟาร์มเฟส ร่วมกับเพื่อนอีก 3 คน</li><li>23.00 - 23.10 น. ไปที่ร้านอาหารกึ่งผับ Library</li></ul>	<ul style="list-style-type: none"><li>24.00-01.00 น. ไปผับแห่งหนึ่งมีบริเวณด้านบนฝั่งขวา และย้ายไปนั่งด้านล่างฝั่งซ้าย</li><li>01.00 น. รับประทานอาหารที่ตลาด Expo หน้าร้านศิริวงษ</li><li>02.00 น. กลับห้องพัก นั่งดื่มเบียร์กับ PY1 และเพื่อนที่มาจากท่าขี้เหล็กอีก 2 คน</li><li>12.00 น. เดินทางไปเชียงใหม่ โดยรถยนต์ส่วนตัวพร้อมกับ PY1</li><li>ไปส่ง PY1 ตรวจโควิด-19 ที่ รพ. เอกชนแห่งหนึ่ง จ.เชียงใหม่ หลังจากนั้นแยกไปนอนกับเพื่อนที่กลับจากท่าขี้เหล็กอีก 2 คน</li></ul>	<ul style="list-style-type: none"><li>08.00 น. โดยสารรถกรีนบัส เชียงใหม่ - เชียงราย นั่งแถวที่ 5 เดินทางกลับเชียงราย โดยใส่หน้ากากอนามัยตลอด</li><li>17.00 - 00.30 น. ทำงานที่ร้าน 8080 cafe</li></ul>	<ul style="list-style-type: none"><li>01.00 น. กลับห้องพัก</li><li>เริ่มมีอาการเจ็บคอ</li><li>15.00 น. ไปตรวจหาเชื้อโควิด-19 ที่ รพ.เกษมราษฎร์ศิริบุรินทร์ จ.เชียงราย ผลพบเชื้อ</li><li>17.00 น. รักษาที่ห้องแยกโรค โรงพยาบาลเชียงรายประชานุเคราะห์</li></ul>

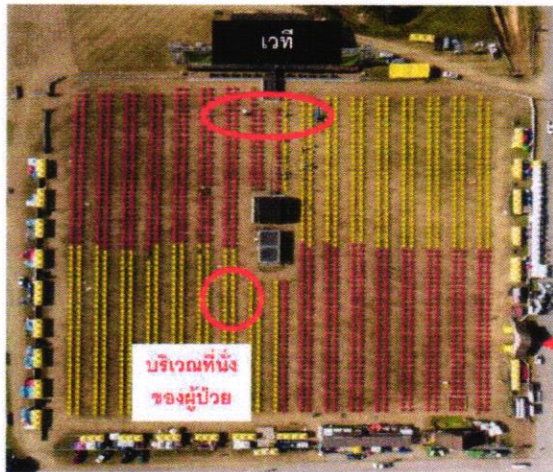
ผู้ป่วยไม่มีไข้ อุณหภูมิร่างกายแรกรับ 36.9°C

แหล่งข้อมูลและผู้จัดทำโดย สำนักงานสาธารณสุขจังหวัดเชียงราย และกรมควบคุมโรค





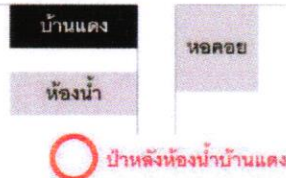
## แผนผังงาน Farm Festival วันที่ 29 พฤศจิกายน 2563



### Timeline ผู้ป่วยหญิง จ.พะเยา และ จ. เชียงใหม่

- 19.30 น. ซื้อตั๋วลาน C
- 19.38 น. ถึงจุดตรวจอาวุธ
- 19.41-45 น. เข้าป่าหลังห้องน้ำบ้านแดง
- 19.48 น. เข้างานทางประตูฟาร์มเฟส  
ภายในงานนั่งโซน C ประมาณแถวที่ 8  
(น่าจะโต๊ะ 41) เดินซื้ออาหารและเบียร์ภายในงาน  
และ เดินไปด้านหน้าเวที

ประตู  
ฟาร์ม  
เฟส



## ประกาศแจ้งประชาชน

- 1) ขอให้ประชาชนที่ไปร่วมงาน Farm fest ที่สิงห์ปาร์ค อ.เมือง จ.เชียงราย  
ในวันที่ 29 พฤศจิกายน 2563 เวลา 19.30 – 23.00 น. และ  
เที่ยวในบริเวณงาน โดยเฉพาะ โซนลานเบียร์ หน้าเวที และห้องน้ำ  
ให้ท่านสังเกตอาการโรคระบบทางเดินหายใจ สวมหน้ากาก หลีกเลี้ยงที่ชุมชน  
และให้ติดต่อผู้จัด สิงห์ปาร์ค หรือ สำนักงานสาธารณสุขจังหวัดที่ท่านอาศัยอยู่  
เพื่อรับคำแนะนำในการเฝ้าระวัง และนัดสถานที่ตรวจหาเชื้อ ตั้งแต่วันที่ 4 ธันวาคม 2563
- 2) ท่านที่ลงทะเบียนไทยชนะ ท่านได้รับจากข้อความไทยชนะ  
ในการแจ้งให้ติดต่อ ผู้จัด สิงห์ปาร์ค หรือ สำนักงานสาธารณสุขจังหวัดที่ท่านอาศัยอยู่  
เพื่อรับคำแนะนำในการเฝ้าระวัง และนัดสถานที่ตรวจหาเชื้อ ตั้งแต่วันที่ 4 ธันวาคม 2563
- 3) ผู้โดยสารเที่ยวบิน DD8717 (สายการบินนกแอร์) วันที่ 28 พ.ย. 63 เวลา 13.40 น.  
เที่ยวบิน SL533 (สายการบิน Thai Lion Air) วันที่ 29 พ.ย. 63 เวลา 10.40 น.



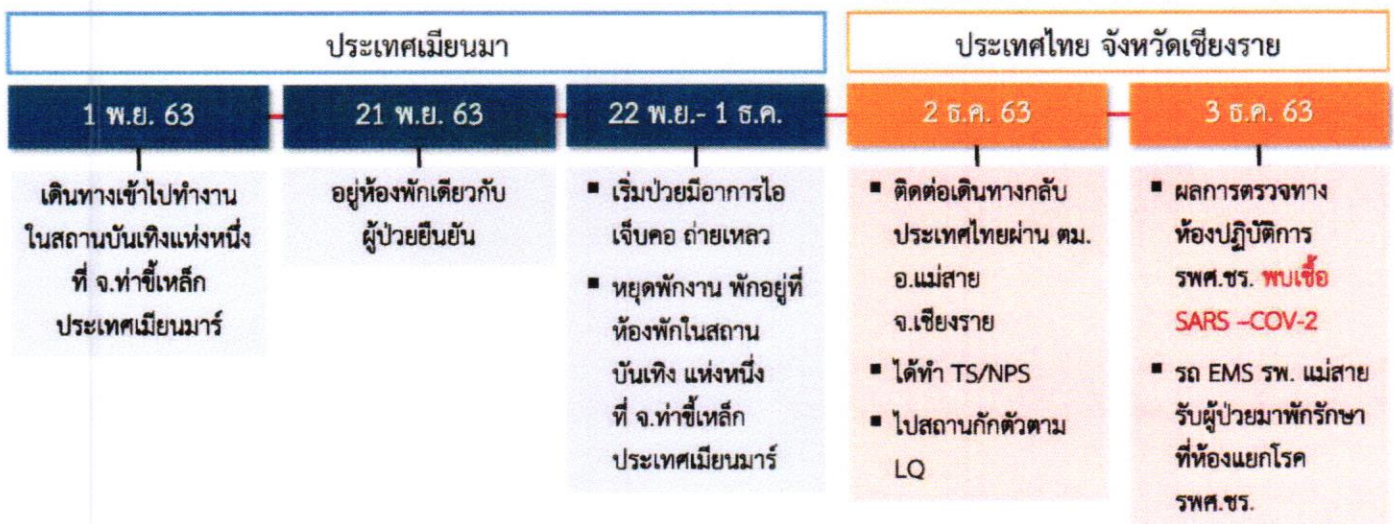
# ประวัติผู้ป่วยโควิด-19 จังหวัดเชียงราย



เพศหญิง อายุ 23 ปี  
อยู่ใน LQ อ.แม่สาย จ.เชียงราย

จัดทำโดย กรมควบคุมโรค กระทรวงสาธารณสุข

## ประวัติผู้ป่วยโควิด-19 (LQ) เพศหญิง อายุ 23 ปี จังหวัดเชียงราย



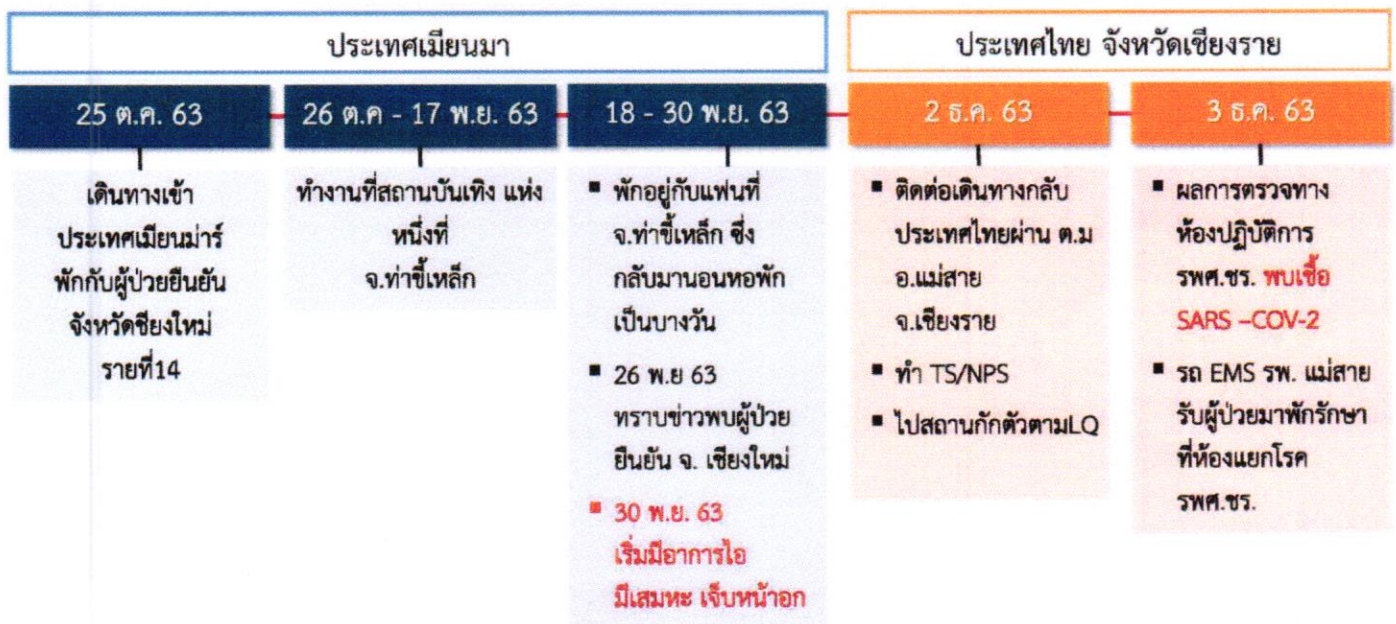
# ประวัติผู้ป่วยโควิด-19 จังหวัดเชียงราย



เพศหญิง อายุ 25 ปี  
อยู่ใน LQ อ.แม่สาย จ.เชียงราย

จัดทำโดย กรมควบคุมโรค กระทรวงสาธารณสุข

## ประวัติผู้ป่วยโควิด-19 (LQ) เพศหญิง อายุ 25 ปี จังหวัดเชียงราย



แหล่งข้อมูลและผู้จัดทำโดย สำนักงานสาธารณสุขจังหวัดเชียงราย และกรมควบคุมโรค



# ประวัติผู้ป่วยโควิด-19 จังหวัดเชียงราย



เพศหญิง อายุ 24 ปี  
อยู่ใน LQ อ.แม่สาย จ.เชียงราย

จัดทำโดย กรมควบคุมโรค กระทรวงสาธารณสุข

## ประวัติผู้ป่วยโควิด-19 (LQ) เพศหญิง อายุ 24 ปี จังหวัดเชียงราย

ประเทศเมียนมา				ประเทศไทย จังหวัดเชียงราย	
1 พ.ย. 63	4 – 17 พ.ย. 63	17 – 21 พ.ย. 63	22 พ.ย.–1 ธ.ค. 63	2 ธ.ค. 63	3 ธ.ค. 63
เดินทางเข้าประเทศเมียนมาร์ พักกับผู้ป่วยยืนยัน ยืนยัน จ.เชียงใหม่ รายที่ 14,15 จนถึง 3 พ.ย. 63	<ul style="list-style-type: none"> <li>พักกับเพื่อนชาวไทยใหญ่ 2 คน ที่หอพักใน จ.ท่าซี้เหล็ก</li> <li>ทำงานที่สถานบันเทิงแห่งหนึ่ง จ.ท่าซี้เหล็ก</li> </ul>	พักกับผู้ป่วยยืนยัน จ.เชียงใหม่ รายที่ 14,15 และยังทำงานที่สถานบันเทิงอยู่	<ul style="list-style-type: none"> <li>กลับมาพักกับเพื่อนชาวไทยใหญ่ 2 คน ที่หอพักอีกครั้ง และยังทำงานในสถานบันเทิง</li> <li>25 พ.ย. เริ่มมีอาการป่วยหนาวสั่น ไอ มีเสมหะ มีน้ำมูก หายคทำงาน</li> <li>27 พ.ย. การได้กลิ่นลดลง</li> </ul>	<ul style="list-style-type: none"> <li>ติดต่อเดินทางกลับประเทศไทยผ่าน ต.ม อ.แม่สาย จ.เชียงราย</li> <li>ทำ TS/NPS</li> <li>ไปสถานกักตัวตาม LQ</li> </ul>	<ul style="list-style-type: none"> <li>ผลการตรวจทางห้องปฏิบัติการ รพศ.ชร. พบเชื้อ SARS –COV-2</li> <li>รถ EMS รพ. แม่สายรับผู้ป่วยมาพักรักษาที่ห้องแยกโรค รพศ.ชร.</li> </ul>

แหล่งข้อมูลและผู้จัดทำโดย สำนักงานสาธารณสุขจังหวัดเชียงราย และกรมควบคุมโรค



# รายงาน มาตรการ รายวัน

## เที่ยวบินนำคนไทยที่ตกค้างกลับไทย

## กระทรวงการต่างประเทศ



<b>จีน (ปักกิ่ง)</b> HO1357 <b>1 คน</b> สุวรรณภูมิ คนไทยตกค้าง 00.50 น. DEC 4	<b>สวิตเซอร์แลนด์ (ซูริก)</b> LX180 <b>39 คน</b> สุวรรณภูมิ คนไทยตกค้าง 08.40 น. DEC 4	<b>ไต้หวัน (ไทเป)</b> BR211 <b>2 คน</b> สุวรรณภูมิ คนไทยตกค้าง 10.40 น. DEC 4	<b>สหรัฐอาหรับเอมิเรตส์ (ดูไบ)</b> EK384 <b>18 คน</b> สุวรรณภูมิ คนไทยตกค้าง 12.05 น. DEC 4
<b>กาตาร์ (โดฮา)</b> QR836 <b>3 คน</b> สุวรรณภูมิ คนไทยตกค้าง 12.40 น. DEC 4	<b>สหรัฐอเมริกา (ผ่านอาบูดาบี)</b> EY406 <b>91 คน</b> สุวรรณภูมิ คนไทยตกค้าง 12.50 น. DEC 4	<b>เอธิโอเปีย (แอดดิสอาบาบา)</b> ET608 <b>62 คน</b> สุวรรณภูมิ คนไทยตกค้าง 13.30 น. DEC 4	<b>ฮ่องกง</b> CX653 <b>20 คน</b> สุวรรณภูมิ คนไทยตกค้าง 14.00 น. DEC 4
<b>กาตาร์ (โดฮา)</b> QR978 <b>6 คน</b> สุวรรณภูมิ คนไทยตกค้าง 14.50 น. DEC 4	<b>ตุรกี (อิสตันบูล)</b> TK68 <b>17 คน</b> สุวรรณภูมิ คนไทยตกค้าง 14.55 น. DEC 4	<b>สหราชอาณาจักร (ลอนดอน)</b> TG917 <b>2 คน</b> สุวรรณภูมิ คนไทยตกค้าง 16.00 น. DEC 4	<b>ไต้หวัน (ไทเป)</b> TG633 <b>235 คน</b> สุวรรณภูมิ คนไทยตกค้าง 16.50 น. DEC 4
<b>ไต้หวัน (ไทเป)</b> JX741 <b>20 คน</b> สุวรรณภูมิ คนไทยตกค้าง 17.00 น. DEC 4	<b>ญี่ปุ่น (โตเกียว)</b> JL031 <b>2 คน</b> สุวรรณภูมิ คนไทยตกค้าง 17.00 น. DEC 4	<b>สิงคโปร์</b> SQ976 <b>9 คน</b> สุวรรณภูมิ คนไทยตกค้าง 17.25 น. DEC 4	<b>ฮ่องกง</b> EK385 <b>3 คน</b> สุวรรณภูมิ คนไทยตกค้าง 22.50 น. DEC 4
<b>เกาหลีใต้ (โซล)</b> OZ741 <b>3 คน</b> สุวรรณภูมิ คนไทยตกค้าง 23.05 น. DEC 4	<b>เกาหลีใต้ (โซล)</b> KE653 <b>16 คน</b> สุวรรณภูมิ คนไทยตกค้าง 23.20 น. DEC 4	<b>รวมวันที่ 4 ธ.ค.</b> <b>549 คน</b>	



เข้าสถานกักกันตัวของรัฐ  
(State Quarantine)  
หรือ  
สถานกักกันตัวแห่งรัฐ  
ทางเลือก  
(Alternative State  
Quarantine)

ข้อมูล ณ วันที่ 4 ธันวาคม 2563



# เที่ยวบินนำคนไทยที่ตกค้างกลับไทย

กระทรวงการต่างประเทศ



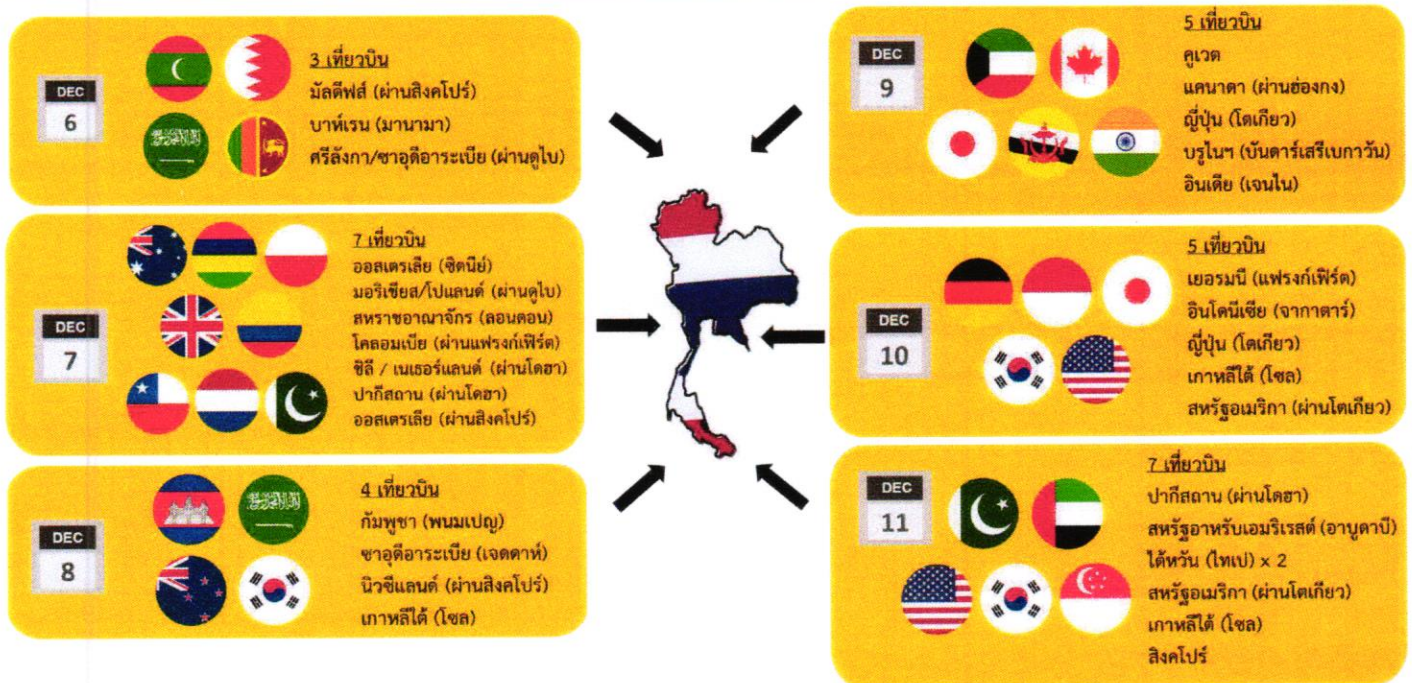
ข้อมูล ณ วันที่ 4 ธันวาคม 2563

# เที่ยวบินนำคนไทยที่ตกค้างกลับไทย



ข้อมูล ณ วันที่ 4 ธันวาคม 2563

กระทรวงการต่างประเทศ





รายงานข้อมูลสถานการณ์ผู้เดินทางเข้าประเทศที่ต้อง  
กักกันในสถานที่ของรัฐ (SQ LQ ASQ ALQ และ AHQ)  
ข้อมูลสะสมตั้งแต่ 3 เมษายน – 3 ธันวาคม 2563



- SQ = State Quarantine
- LQ = Local Quarantine
- ASQ = Alternative State Quarantine
- ALQ = Alternative Local Quarantine
- AHQ = Alternative Hospital Quarantine
- OQ = Organizational Quarantine

ยอดคัดกรอง



สะสม 166,564 ↑ 1,048 ราย

กลับบ้านได้แล้ว



สะสม 150,695 ↑ 850 ราย

รักษาหายกลับบ้าน SQ และ LQ



944 ↑ 7 ราย

พบเชื้อจาก



สะสม 1,081

SQ LQ	ASQ ALQ AHQ OQ
816	265

SQ LQ

↑ 8 ราย

ASQ ALQ AHQ OQ

↑ 5 ราย

แหล่งข้อมูล: กระทรวงมหาดไทย, กระทรวงกลาโหม, กรมควบคุมโรค, กระทรวงการต่างประเทศ

ประมวลผลโดย สำนักงานการวิจัยแห่งชาติ (วช.)

ศูนย์ปฏิบัติการด้านนวัตกรรมการแพทย์ และการวิจัยและพัฒนา วช. กระทรวงการอุดมศึกษา วิทยาศาสตร์ วิจัยและนวัตกรรม



ภาพรวมการใช้งาน ไทยชนะ ข้อมูล ณ วันที่ 3 ธันวาคม 2563

ยอดสะสมตั้งแต่เริ่มโครงการ



ผู้ใช้งาน

48,672,504 คน (เพิ่ม 46,060)



ผ่านแพลตฟอร์มไทยชนะ = 47,656,893 คน (เพิ่ม 45,130 )



ผ่านแอปฯ ไทยชนะ = 1,015,611 คน (เพิ่ม 930 )



กิจการ/ร้านค้า  
ลงทะเบียน

296,174 แห่ง (เพิ่ม 359)



ดาวน์โหลดใช้  
แอปพลิเคชัน

998,359 ครั้ง (เพิ่ม 1,613)



ร้อยละการเช็คอิน



ผ่านแพลตฟอร์ม | 92.4%

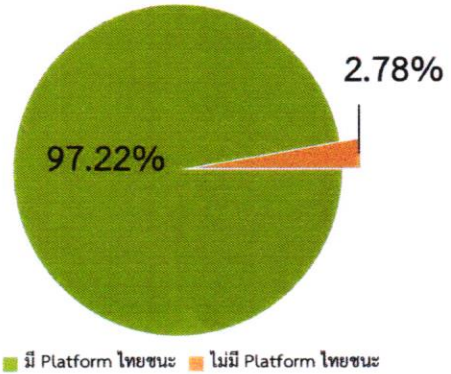


ผ่านแอปฯ | 7.6%



ผลการตรวจ	3 ธ.ค.63	1 ก.ค.-3 ธ.ค.63
จำนวน	21,305	2,298,496
ปฏิบัติไม่ครบ	592 (2.78%)	67,918 (2.95%)
ไม่มี "ไทยชนะ"	592 (2.78%)	-
ไม่ปฏิบัติ	0 (0%)	-

ผลการตรวจ "Platform ไทยชนะ" 3 ธ.ค.63



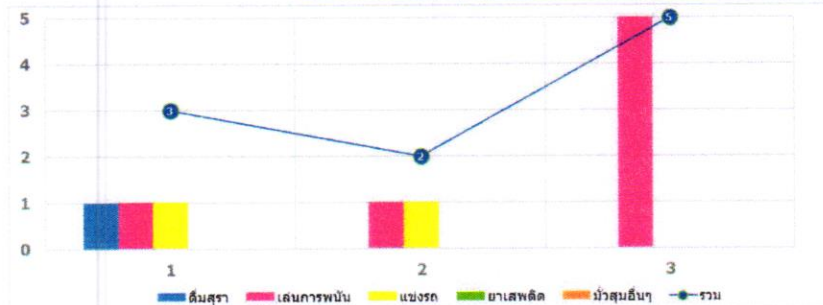
**ตรวจตามมาตรการหลัก**

ชุดตรวจรวม	ชุดตรวจทั่วไป	ชุดตรวจส่วนกลาง
90	1,752	148

**ตรวจอื่นๆ**

ชุดตรวจตามมาตรการเสริม	ชุดตรวจเฉพาะ (ตามคู่มือ)
กทม. สปก.จ. สปก.อ.สปก.ต. สปท.	สธ. พณ. กก. วธ. ทส.

**ข้อมูล ณ วันที่ 1-3 ธันวาคม 2563**



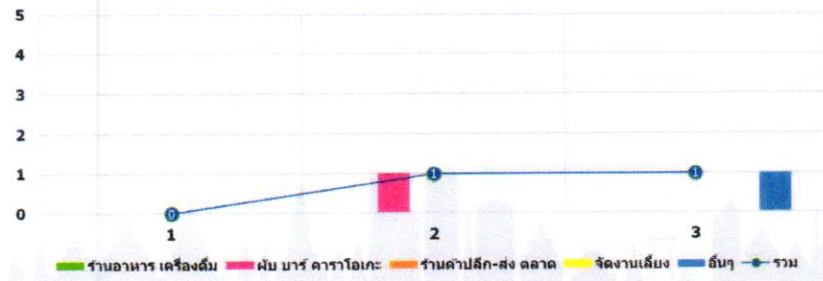
**ร้องเรียนเรื่อง การมั่วสุม/การกระทำผิด พ.ร.ก.ฯ**

เล่นการพนัน, 7

แข่งรถ, 2

ดื่มสุรา, 1

**รวม +5 จำนวน 10**



**ร้องเรียนเรื่อง การไม่ปฏิบัติตามมาตรการผ่อนคลาย**

ผับ บาร์ คาราโอเกะ, 1

อื่นๆ, 1

**รวม +1 จำนวน 2**







โทรสารในราชการกระทรวงมหาดไทย

**ด่วนที่สุด**

ที่ มท ๐๒๓๐/ว ๒๒๐

วันที่ ๒ ธันวาคม ๒๕๖๓

จาก ปลัดกระทรวงมหาดไทย

ถึง ผู้ว่าราชการจังหวัด ทุกจังหวัด

ด้วยศูนย์ปฏิบัติการ ศูนย์บริหารสถานการณ์โควิด - 19 ได้ประชุมเมื่อวันที่ ๒ ธันวาคม ๒๕๖๓ ณ สำนักงานคณะกรรมการข้าราชการพลเรือน (เดิม) พิจารณากรณีพบชาวไทยที่ลักลอบเข้าเมืองโดยผิดกฎหมายจากประเทศเพื่อนบ้านและติดเชื้อไวรัสโคโรนา 2019 จำนวน ๑๐ ราย โดยได้กำหนดมาตรการเพิ่มเติมให้กระทรวงมหาดไทยแจ้งผู้ว่าราชการจังหวัด/ประธานคณะกรรมการโรคติดต่อจังหวัด เน้นย้ำหน่วยงานที่เกี่ยวข้องดำเนินการอย่างเคร่งครัดในห้วงวันที่ ๑ - ๓๑ ธันวาคม ๒๕๖๓ เพื่อให้ประชาชนเดินทางไปร่วมกิจกรรมฉลองเทศกาลคริสต์มาสและเทศกาลขึ้นปีใหม่ ๒๕๖๔ เป็นไปด้วยความเรียบร้อย ปลอดภัยจากการแพร่ระบาดของโรคโควิด - 19 ดังนี้

๑. เผ่าตรวจ/เผ่าระวังการลักลอบเข้าเมืองโดยผิดกฎหมายในพื้นที่ตอนใน โดยให้ความสำคัญเร่งด่วนและความเข้มข้นในพื้นที่จังหวัดชายแดนด้านภาคเหนือ ภาคกลาง ภาคใต้ และภาคตะวันออกเฉียงเหนือ ตามลำดับ

๒. ตรวจสอบกับดูแลกิจการหรือกิจกรรมที่มีความเสี่ยงต่อการแพร่ระบาดของโรคฯ เช่น ห้างสรรพสินค้า โรงเรียน ร้านอาหาร สถานประกอบการ สถานบันเทิง สนามกีฬา สถานที่ท่องเที่ยว ให้มีความเข้มงวดในมาตรการป้องกันโรคโควิด - 19 มากขึ้น

๓. ให้กำนัน ผู้ใหญ่บ้าน และอาสาสมัครสาธารณสุขประจำหมู่บ้าน เผ่าสังเกตและกำกับดูแลบุคคลที่กลับเข้ามาในพื้นที่ ชุมชน เพื่อซักถามและให้คำแนะนำมาตรการป้องกันโรคโควิด - 19

๔. สร้างการรับรู้ความเข้าใจในการขอความร่วมมือภาคประชาชนและภาคประชาสังคม ทั้งผู้ให้บริการ ผู้ใช้บริการ ผู้จัดกิจกรรม และผู้ร่วมกิจกรรม ในพื้นที่สาธารณะ ปฏิบัติตามมาตรการสาธารณสุขอย่างเคร่งครัด คือ สวมหน้ากากอนามัยหรือหน้ากากผ้า ทำความสะอาดพื้นผิวและอุปกรณ์ที่มีการสัมผัสบ่อย เว้นระยะห่างหรือหลีกเลี่ยงการสัมผัสกับบุคคลอื่น และใช้แพลตฟอร์มไทยชนะในการเข้าออกสถานที่สาธารณะ โดยการสร้างการรับรู้ความเข้าใจในการขอความร่วมมือนี้ เพื่อให้เกิดความตระหนักและเผ่าระวังเพิ่มขึ้นเท่านั้น ขอให้ระมัดระวังมิให้เกิดความตระหนกจากการดำเนินการ

ศูนย์บริหารสถานการณ์การแพร่ระบาดของโรคติดเชื้อไวรัสโคโรนา 2019 (โควิด - 19) กระทรวงมหาดไทย จึงขอให้จังหวัดถือปฏิบัติตามมาตรการดังกล่าวโดยเคร่งครัด

(นายจัตตชัย พรหมเลิศ)

ปลัดกระทรวงมหาดไทย

หัวหน้าผู้รับผิดชอบในการแก้ไขสถานการณ์ฉุกเฉิน  
ในส่วนที่เกี่ยวกับการสั่งการและประสานกับผู้ว่าราชการจังหวัด  
และผู้ว่าราชการกรุงเทพมหานคร

สำนักงานปลัดกระทรวง

ศูนย์บริหารสถานการณ์โควิด-19 มท. (สนผ.)

โทร. ๐ ๒๒๖๕ ๔๘๕๗ มท. ๕๐๑๘๘

