



ด่วนที่สุด บันทึกข้อความ

ส่วนราชการ สำนักบริหารกลาง ฝ่ายบริหารทั่วไป โทร. ๐ ๒๐๑๖ ๘๘๘๘ ต่อ ๒๑๑๘

ที่ กษ ๐๔๐๑/ว ๒๔๒

วันที่ ๑๗ กุมภาพันธ์ ๒๕๖๔

เรื่อง เอกสารแจ้งเวียน

เรียน อธิบดีกรมตรวจบัญชีสหกรณ์

รองอธิบดีกรมตรวจบัญชีสหกรณ์

ผู้อำนวยการสำนัก ผู้อำนวยการศูนย์ และ ผู้อำนวยการกอง

ผู้อำนวยการสำนักงานตรวจบัญชีสหกรณ์ที่ ๑ - ๑๐

ผู้เชี่ยวชาญส่วนกลาง และ ผู้เชี่ยวชาญสำนักงานตรวจบัญชีสหกรณ์ที่ ๑ - ๑๐

หัวหน้ากลุ่มตรวจสอบภายใน

หัวหน้ากลุ่มพัฒนาระบบบริหาร

หัวหน้าสำนักงานตรวจบัญชีสหกรณ์ทุกจังหวัด

ผู้อำนวยการกลุ่มและหัวหน้าฝ่ายในสังกัดสำนักบริหารกลาง

สำนักบริหารกลาง ขอส่งสำเนา หนังสือ ประกาศ ระเบียบ คำสั่ง
สำนักงานปลัดกระทรวงเกษตรและสหกรณ์ สำนักแผนงานและโครงการพิเศษ ด่วนที่สุด ที่ กษ ๐๒๑๒/ว ๑๐๖๓
ลงวันที่ ๑๐ กุมภาพันธ์ ๒๕๖๔ เรื่อง รายงานสภาพปัญหาทางเศรษฐกิจจังหวัดภูเก็ตในช่วงของการระบาดของ
ไวรัส Covid-๑๙ รอบที่ ๒

จึงเรียนมาเพื่อ

- โปรดทราบ
 โปรดทราบและถือปฏิบัติ
 โปรดทราบและดำเนินการในส่วนที่เกี่ยวข้อง
 โปรดทราบและแจ้งผู้ที่เกี่ยวข้องทราบต่อไป

(นางสาวสิริวรรณ คุหาสวัสดิ์)

ผู้อำนวยการสำนักบริหารกลาง



ด่วนที่สุด

จดส.พจน.ภริ.จังหวัด
วันที่ ๑๗ ก.พ. ๒๕๖๔
๑๐:๓๓ น.

๑๓๕๑
๑๖ ก.พ. ๒๕๖๔
๑๖.๒๐

กรมตรวจบัญชีสหกรณ์
เลขที่รับ ๒๐๕๑
วันที่ ๑๕ ก.พ. ๒๕๖๔
เวลา ๑๐.๒๖ ๙.

บันทึกข้อความ

ส่วนราชการ สำนักงานปลัดกระทรวงเกษตรและสหกรณ์ สำนักแผนงานและโครงการพิเศษ โทร. ๐-๒๖๒๙-๙๖๖๐

ที่ กษ.๐๒๑๒/๑ ๑๐๒๓

วันที่ ๑๐ กุมภาพันธ์ ๒๕๖๔

เรื่อง รายงานสภาพปัญหาทางเศรษฐกิจจังหวัดภูเก็ตในช่วงของการระบาดของไวรัส Covid-๑๙ รอบที่ ๒

เรียน อธิบดีกรมตรวจบัญชีสหกรณ์

ด้วยจังหวัดภูเก็ต ได้ส่งรายงานสภาพปัญหาทางเศรษฐกิจจังหวัดภูเก็ตในช่วงของการระบาดของไวรัส Covid - ๑๙ รอบที่ ๒ จากการประชุมคณะกรรมการร่วมกับภาครัฐและเอกชนเพื่อพัฒนาและแก้ไขปัญหาทางเศรษฐกิจจังหวัดภูเก็ต ครั้งที่ ๑/๒๕๖๔ เมื่อวันที่ ๒๗ มกราคม ๒๕๖๔ ที่ประชุมได้มีการพิจารณารายงานการศึกษาการลดลงอย่างเฉียบพลันของผลิตภัณฑ์มวลรวมภายในจังหวัดต่อหัวของจังหวัดภูเก็ต และการกำหนดกลุ่มเป้าหมายเพื่อการแก้ไขปัญหาอย่างมุ่งเป้า ซึ่งได้นำเสนอโดยอาจารย์และนักวิจัยของมหาวิทยาลัยสงขลานครินทร์ วิทยาเขตภูเก็ต สรุปได้ว่าภาวะระบาดของ Covid - ๑๙ รอบที่ ๒ เกิดขึ้นนั้นทำให้สภาพเศรษฐกิจของจังหวัดมีภาวะยากลำบากกว่าการระบาดในรอบแรกเป็นอย่างมาก โดยเมื่อพิจารณาจากผลิตภัณฑ์มวลรวมภายในจังหวัดต่อประชากร อันเป็นผลมาจากรายได้จากการท่องเที่ยวจะมีมูลค่าเพียง ๑,๓๒๕ - ๑,๙๖๓ บาท/เดือน ทำให้มูลค่าดังกล่าวเป็นรายได้ที่ต่ำกว่าเส้นความยากจน ซึ่งมีมูลค่า ๓,๐๖๘ บาท/เดือน โดยการลดลงดังกล่าวถือเป็นการลดลงอย่างเฉียบพลันจากผลกระทบการระบาดของ Covid - ๑๙ ประกอบกับโครงสร้างทางเศรษฐกิจของจังหวัดภูเก็ตที่ไม่มีความยืดหยุ่นในการรองรับ Economic shock เพราะต้องพึ่งพารายได้จากการท่องเที่ยวเกือบทั้งหมด และปัญหาดังกล่าวได้ทำให้เศรษฐกิจในจังหวัดภูเก็ต ลุกลามและซับซ้อนมากขึ้น โดยอาจเกิดปัญหาสังคมตามมาได้ เนื่องจากการท่องเที่ยวของจังหวัดภูเก็ตมีนัยสำคัญทางเศรษฐกิจอย่างมาก โดยเฉพาะรายได้จากการท่องเที่ยวของกลุ่มท่องเที่ยวชาวต่างชาติ ซึ่งคิดเป็นร้อยละ ๘๙.๖ ของรายได้จากการท่องเที่ยวภายในจังหวัดทั้งหมด

ในการนี้ สำนักงานปลัดกระทรวงเกษตรและสหกรณ์ จึงขอส่งรายงานสภาพปัญหาทางเศรษฐกิจจังหวัดภูเก็ตในช่วงของการระบาดของไวรัส (COVID - ๑๙) รอบที่ ๒ เพื่อใช้ประกอบการพิจารณาสนับสนุนดำเนินการแก้ไขปัญหาในส่วนที่เกี่ยวข้องต่อไป

จึงเรียนมาเพื่อโปรดพิจารณา ดำเนินการในส่วนที่เกี่ยวข้องต่อไป

(นายสำราญ สาราบรรณ์)

รองปลัดกระทรวงเกษตรและสหกรณ์

ปฏิบัติราชการแทนปลัดกระทรวงเกษตรและสหกรณ์

- ทราบ

- ดำเนินการตามเสนอ

เรียน อธิบดีกรมตรวจบัญชีสหกรณ์

ด้วย สป.กษ. ได้ส่งรายงานสภาพปัญหาทางเศรษฐกิจจังหวัดภูเก็ตในช่วงของการระบาดของไวรัส COVID-19 รอบที่ ๒ รายละเอียดตามหนังสือที่แนบมาพร้อมนี้

จึงเรียนมาเพื่อโปรดพิจารณา ทั้งนี้ เห็นสมควรแจ้งเวียนทุกหน่วยงานในสังกัดทราบ และดำเนินการในส่วนที่เกี่ยวข้องต่อไป

(นายพจน์ภีร์ชิต เนียมจ้อย)

รองอธิบดี ปฏิบัติราชการแทน

อธิบดีกรมตรวจบัญชีสหกรณ์

๑๖ ก.พ. ๒๕๖๔

(นางสาววิจิตรรณ คูหาสวัสดิ์)

ผู้อำนวยการสำนักบริหารกลาง

ส.บ.กระทรวงมหาดไทย
วันที่ ๒๗. ๒๕๖๔
เวลา ๑๗.๑๖



๒๗๒๖
๒๗.๒๕
๑๗.๑๖

ความที่สุด

ที่ ภก ๐๐๑๗.๒/ว ๗/๕๖

ศาลากลางจังหวัดภูเก็ต
ถนนนริศร ภก ๘๓๐๐๐

๒๗ มกราคม ๒๕๖๔

เรื่อง รายงานสภาพปัญหาทางเศรษฐกิจจังหวัดภูเก็ตในช่วงของการระบาดของไวรัส Covid-19 รอบที่สอง
เรียน **ปลัดกระทรวง เกษตรและสหกรณ์**

สิ่งที่ส่งมาด้วย รายงานการศึกษาขั้นต้นของสถานการณ์การลดลงอย่างเฉียบพลันของผลิตภัณฑ์มวลรวมภายในจังหวัดต่อหัวของจังหวัดภูเก็ต และการกำหนดกลุ่มเป้าหมายเพื่อการแก้ไขปัญหาอย่างมุ่งเป้า จำนวน ๑๔ แผ่น

ด้วยจังหวัดภูเก็ต ได้มีการประชุมคณะกรรมการร่วมภาครัฐและเอกชนเพื่อพัฒนาและแก้ไขปัญหาทางเศรษฐกิจจังหวัดภูเก็ต ครั้งที่ ๑/๒๕๖๔ เมื่อวันที่ ๒๗ มกราคม พ.ศ. ๒๕๖๔ และที่ประชุมได้มีการพิจารณารายงานการศึกษาการลดลงอย่างเฉียบพลันของผลิตภัณฑ์มวลรวมภายในจังหวัดต่อหัวของจังหวัดภูเก็ต และการกำหนดกลุ่มเป้าหมายเพื่อการแก้ไขปัญหาอย่างมุ่งเป้า ซึ่งได้นำเสนอโดยอาจารย์และนักวิจัยของมหาวิทยาลัยสงขลานครินทร์ วิทยาเขตภูเก็ต สรุปได้ว่าการระบาดของ Covid-19 รอบที่สองที่เกิดขึ้นนั้น ทำให้สภาพเศรษฐกิจของจังหวัดภูเก็ตมีภาวะยากลำบากกว่าการระบาดในรอบแรกเป็นอย่างมาก โดยเมื่อพิจารณาจากผลิตภัณฑ์มวลรวมภายในจังหวัดต่อประชากร อันเป็นผลจากรายได้จากการท่องเที่ยวของจังหวัดภูเก็ต จะมีมูลค่าเพียง ๑,๓๒๕ - ๑,๙๖๓ บาท/เดือน ทำให้มูลค่าดังกล่าวเป็นรายได้ที่ต่ำกว่าเส้นความยากจน ซึ่งมีมูลค่า ณ ๓,๐๖๘ บาท/เดือน โดยการลดลงดังกล่าวถือเป็นการลดลงอย่างเฉียบพลันจากผลกระทบการระบาดของ Covid-19 ประกอบกับโครงสร้างทางเศรษฐกิจของจังหวัดภูเก็ต ไม่มีความยืดหยุ่นในการรองรับ Economic Shock เนื่องจากต้องพึ่งพารายได้จากการท่องเที่ยวเกือบทั้งหมด และปัญหาดังกล่าวได้ทำให้ปัญหาทางเศรษฐกิจในจังหวัดภูเก็ต ลุกลามและซับซ้อนมากขึ้น โดยอาจเกิดปัญหาสังคมตามมาได้ รายละเอียดปรากฏตามสิ่งที่ส่งมาด้วย

ในการนี้ จังหวัดภูเก็ตจึงขอนำเสนอสภาพปัญหาของจังหวัดภูเก็ตซึ่งเป็นจังหวัดที่เคยทำรายได้จากท่องเที่ยวสูงเป็นลำดับ ๒ ของประเทศรองจากกรุงเทพมหานคร (ก่อนสถานการณ์ Covid-19) เพื่อให้ท่านได้กรุณาทราบและพิจารณาสนับสนุนการแก้ไขปัญหาเพื่อให้ประชาชนและผู้ประกอบการของจังหวัดภูเก็ตสามารถที่จะประคับประคองและยกระดับฐานะทางเศรษฐกิจให้พลิกฟื้นสู่ภาวะปกติต่อไป

จึงเรียนมาเพื่อโปรดทราบและกรุณาพิจารณา พร้อมทั้งขอขอบพระคุณยิ่ง มา ณ โอกาสนี้

ขอแสดงความนับถือ

๒๕๖๔

(นายณรงค์ งามจันทร์)
ผู้ว่าราชการจังหวัดภูเก็ต

เสนอ สำนักแผนงานและโครงการพิเศษ

สำนักงานจังหวัดภูเก็ต
กลุ่มงานยุทธศาสตร์และข้อมูลเพื่อการพัฒนาจังหวัด
โทร./โทรสาร ๐ ๗๖๒๑ ๑๓๖๖

๒๗๒๐
๒๗.๒๕
(นางสาวขวัญเรือน มงคลสวัสดิ์)
ผู้อำนวยการกองกลาง
สำนักงานปลัดกระทรวงเกษตรและสหกรณ์

รายงานการศึกษาขั้นต้นของสถานการณ์การลดลงอย่างเฉียบพลันของผลิตภัณฑ์มวลรวมภายในจังหวัด
ต่อหัวของจังหวัดภูเก็ต และการกำหนดกลุ่มเป้าหมายเพื่อการแก้ไขปัญหาอย่างมุ่งเป้า (ฉบับร่าง)

Inception Report (Draft)

โดย ผศ.ดร. ชยานนท์ ภูเจริญ*, ณิชพัชร สังข์แก้ว, ณัฐพัฒน์ เหลืองเลิศไพบูลย์, และสาวตรี ศรีอนันต์
*รองคณบดีฝ่ายวิจัยและบัณฑิตศึกษา คณะกรรมการบริการและการท่องเที่ยว มหาวิทยาลัยสงขลานครินทร์ วิทยาเขตภูเก็ต

บทสรุปผู้บริหาร

การลดลงของรายได้จากการท่องเที่ยวในจังหวัดภูเก็ตที่เกิดขึ้นอย่างเฉียบพลันโดยในปี 2562 จังหวัดภูเก็ตมีรายได้จากการท่องเที่ยว¹ 442,891 ล้านบาท แต่ในปี 2563 ลดเหลือเพียง 108,464 ล้านบาท โดย 98,835 ล้านบาท หรือร้อยละ 91 เป็นรายได้ในช่วงก่อนการล็อกดาวน์ (เดือนมกราคม-มีนาคม 2563) และหลังจากมาตรการผ่อนคลายจังหวัดภูเก็ตมีรายได้จากการท่องเที่ยวเฉลี่ยเพียงเดือนละ 1,299 ล้านบาท (เดือนมิถุนายน – ธันวาคม) ซึ่งในช่วงเดียวกันของปี 2562 จังหวัดภูเก็ตมีรายได้ดังกล่าวเฉลี่ยเดือนละกว่า 32,752 ล้านบาท (ลดลงจากปีก่อนหน้าร้อยละ 96) โครงสร้างเศรษฐกิจของจังหวัดมีความเชื่อมโยงกับธุรกิจในการบริการถึงร้อยละ 84 โดยธุรกิจบริการดังกล่าวส่วนมากเกี่ยวข้องโดยตรงกับการท่องเที่ยว ซึ่งการลดลงอย่างเฉียบพลันของรายได้จากการท่องเที่ยวส่งผลให้เศรษฐกิจของจังหวัดภูเก็ตมีความเปราะบางสูง และจากการระบาคะลอกใหม่ตั้งแต่ช่วงปลายเดือนธันวาคม 2563 มีแนวโน้มจะยกระดับความรุนแรงในปัญหาทางเศรษฐกิจของจังหวัดภูเก็ตอย่างมีนัยสำคัญ ทางคณะผู้วิจัยจึงจัดทำรายงานการศึกษาขั้นต้น เพื่อศึกษาผลกระทบทางเศรษฐกิจอันเป็นผลมาจากการหยุดชะงักการเดินทางระหว่างจังหวัดของผู้เยี่ยมเยือนชาวไทย

จากการจำลองสถานการณ์ ประยุกต์ใช้ข้อมูลทางสถิติ และข้อมูล Input-Output Table ของกลุ่มการท่องเที่ยวเขตอันดามัน ค่าเฉลี่ยรายได้จากการท่องเที่ยวช่วงเดือนกุมภาพันธ์ – กรกฎาคม 2564 อาจเหลือเพียงเดือนละ 1,024 ล้านบาท หากสถานการณ์การท่องเที่ยวภายในจังหวัดภูเก็ตดีกว่การคลายล็อกครั้งแรก 2 ชั้นค่าเบี่ยงเบนมาตรฐาน และ 1,518 ล้านบาท หากสถานการณ์การท่องเที่ยวภายในจังหวัดภูเก็ตดีกว่การคลายล็อกครั้งแรก 2 ชั้นค่าเบี่ยงเบนมาตรฐาน หากพิจารณาตามสัดส่วนผลิตภัณฑ์มวลรวมภายในจังหวัด คิดเป็นร้อยละ 52 ต่อรายได้การท่องเที่ยว จะพบว่า ผลิตภัณฑ์มวลรวมจังหวัดต่อประชากรตามสำมะโนอันเป็นผลมาจากรายได้จากการท่องเที่ยวจะมีมูลค่า 1,325 – 1,963 บาทต่อเดือน² ซึ่งเป็นรายได้ที่ต่ำกว่าเส้นความยากจนของจังหวัดภูเก็ตในปี 2562 ซึ่งมีค่า 3,068 บาท³

ทางคณะผู้วิจัยเห็นว่าการลดลงของรายได้ดังกล่าวอย่างเฉียบพลัน ประกอบกับโครงสร้างทางเศรษฐกิจของจังหวัดภูเก็ตที่ไม่มีความยืดหยุ่นในการรองรับ Economic Shock เนื่องจากพึ่งพารายได้จากการท่องเที่ยวเกือบทั้งหมด จะทำให้ปัญหาทางเศรษฐกิจในจังหวัดภูเก็ตลุกลามและซับซ้อนมากยิ่งขึ้น และอาจส่งผลให้เกิดปัญหาทางสังคมตามมา

¹ กระทรวงการท่องเที่ยวและกีฬา. (2564) ข้อมูล ณ วันที่ 25 มกราคม 2564

² ศึกษาข้อมูลเพิ่มเติมที่หน้า 6-7

³ สำนักงานสถิติแห่งชาติ. 2562

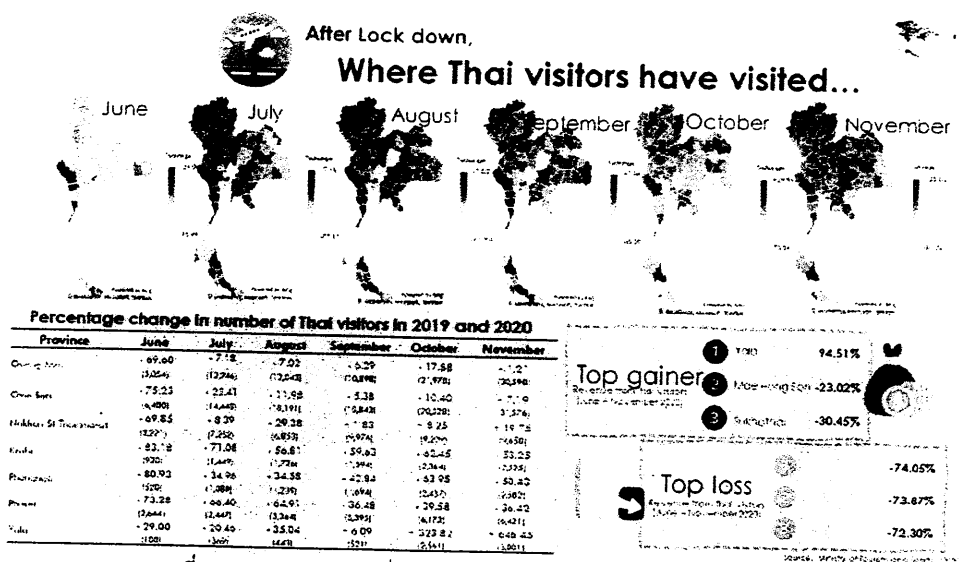
รายงานการศึกษาขั้นต้นของสถานการณ์การลดลงอย่างเฉียบพลันของผลิตภัณฑ์มวลรวมภายในจังหวัด ต่อหัวของจังหวัดภูเก็ต และการกำหนดกลุ่มเป้าหมายเพื่อการแก้ไขปัญหาอย่างมุ่งเป้า (ฉบับร่าง)

Inception Report (Draft)

โดย ผศ.ดร. ชยานนท์ ภูเจริญ*, นิชาพัชร สังข์แก้ว, ณัฐพัฒน์ เหลืองเลิศไพบูลย์, และสาวตรี ศรีอนันต์
*รองคณบดีฝ่ายวิจัยและบัณฑิตศึกษา คณะกรรมการและการท่องเที่ยว มหาวิทยาลัยสงขลานครินทร์ วิทยาเขตภูเก็ต

เศรษฐกิจของจังหวัดภูเก็ตมีการขยายตัวสูงถึงร้อยละ 6.7 ต่อปีในช่วงระหว่างปี 2007-2017 แต่สามารถสังเกตได้ว่าการขยายตัวทางเศรษฐกิจของจังหวัดในระยะหลัง แมื่อก่อนสถานการณ์ COVID-19 เริ่มเข้าสู่ภาวะชะลอตัว หากพิจารณาถึงภาคธุรกิจที่ขับเคลื่อนการขยายตัวทางเศรษฐกิจของจังหวัด จะพบว่าเศรษฐกิจของจังหวัดมีความเชื่อมโยงกับธุรกิจนออุตสาหกรรมบริการถึงร้อยละ 84 โดยธุรกิจบริการดังกล่าวส่วนมากเกี่ยวข้องกับโดยตรงต่อการท่องเที่ยว ยกตัวอย่าง กวาร์ร้อยละ 46 ของผลิตภัณฑ์มวลรวมจังหวัด เป็นมูลค่าจากธุรกิจบริการที่พักและร้านอาหาร ซึ่งแตกต่างจากจังหวัดท่องเที่ยวอื่น ๆ ที่โครงสร้างทางเศรษฐกิจมีความหลากหลาย ดังนั้นรายได้จากการท่องเที่ยวจึงมีนัยสำคัญทางเศรษฐกิจของจังหวัดภูเก็ตมาก โดยเฉพาะอย่างยิ่งรายได้จากการท่องเที่ยวของกลุ่มนักท่องเที่ยวต่างชาติซึ่งคิดเป็นร้อยละ 89.6 ของรายได้จากการท่องเที่ยวภายในจังหวัดทั้งหมด

จากสถานการณ์แพร่ระบาดของเชื้อไวรัสโควิด-19 ในปี 2563 ส่งผลให้รายได้จากการท่องเที่ยวของจังหวัดตั้งแต่เดือนมกราคม - ธันวาคม ในปีเดียวกัน ลดลงกว่าร้อยละ 75.51⁴ แม้ว่าจะมีมาตรการผ่อนคลายการเดินทางระหว่างจังหวัดหรือนโยบายกระตุ้นการท่องเที่ยวภายในประเทศตลอดช่วงครึ่งหลังของปีที่ผ่านมา และยิ่งไปกว่านั้นการระบาดระลอกใหม่ในประเทศไทยตั้งแต่กลางเดือนธันวาคมที่ผ่านมาส่งผลให้มียอดผู้ติดเชื้อสูงถึงกว่า 12,000 คน (กรมควบคุมโรค, 2021) ทางภาครัฐจึงมีมาตรการที่ส่งผลต่อการเดินทางภายในประเทศของผู้เยี่ยมเยือนอีกครั้ง



ภาพที่ 1 จำนวนนักท่องเที่ยวภายในประเทศเดือนมิถุนายน - พฤศจิกายน ปี 2563

กระทรวงการท่องเที่ยวและกีฬา. (2564) ข้อมูล ณ วันที่ 25 มกราคม 2564

ฝ่ายวิจัยคณะกรรมการบริการและการท่องเที่ยวจึงได้ประเมินผลความเสียหายทางเศรษฐกิจในจังหวัดภูเก็ต ช่วงเดือนกุมภาพันธ์ - กรกฎาคม ปี 2564 โดยคาดการณ์การกลับมาท่องเที่ยวของนักท่องเที่ยวชาวไทยจากการเดินทางมาท่องเที่ยวจังหวัดภูเก็ตหลังมีมาตรการผ่อนคลายเป็นต้นไป และอนุญาตให้เดินทางระหว่างจังหวัดได้โดยใช้ สมมุติฐานการเดินทางเข้าจังหวัดภูเก็ตหลังการผ่อนคลายเป็นต้นไป การควบคุมการแพร่ระบาดของเดือนมิถุนายนของ ปีที่ผ่านมา โดยใช้การจำลองสถานการณ์ (Simulation) ภายใต้สมมุติฐานการกระจายตัวแบบ Normal distribution จำนวน 1000 ครั้ง เพื่อประเมินอัตราการกลับมาของนักท่องเที่ยวชาวไทยสำหรับเดือน กุมภาพันธ์ ปี 2564 เป็นต้นไป โดยคาดการณ์ไว้ว่าทางภาครัฐจะผ่อนคลายเป็นต้นไปปลายเดือน มกราคม 2564 หลังจากมีการระบาดระลอกใหม่

รูปแบบสมมุติฐาน

อัตราการกลับมาท่องเที่ยวจังหวัดภูเก็ตของนักท่องเที่ยวชาวไทยหลังจากผ่อนคลายเป็นต้นไป การเดินทางสามารถแบ่งได้เป็น 2 ช่วง คือ

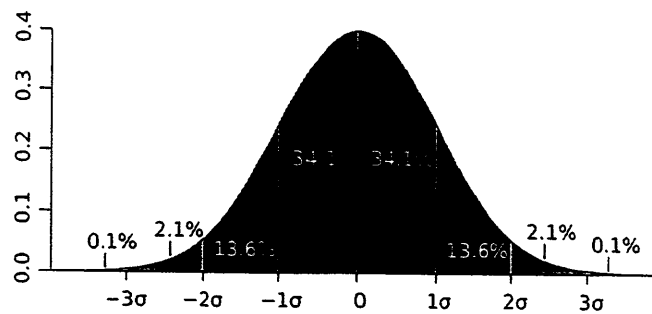
- 1) ช่วงที่นักท่องเที่ยวมีความเชื่อมั่นในการเดินทางต่ำ ใน 3 เดือนแรกหลังจากมาตรการผ่อนคลายเป็นต้นไป (ใช้ตัวเลข ในการจำลองจาก เดือนมิถุนายน - สิงหาคม 2563) มีค่าเฉลี่ยอัตราการเดินทางเข้ามาในจังหวัดภูเก็ตของ นักท่องเที่ยวชาวไทยเพียงร้อยละ 31.8 ของจำนวนนักท่องเที่ยวในปี 2562 หรือประมาณ 2,820 คนต่อ วัน อาจมีสาเหตุมาจากนักท่องเที่ยวส่วนมากยังไม่มีความพร้อมและขาดความเชื่อมั่นในการเดินทางมา จังหวัดภูเก็ต
- 2) ช่วงที่นักท่องเที่ยวมีความเชื่อมั่นในการเดินทางสูง ในเดือนที่ 4-6 แรกหลังจากมาตรการผ่อนคลายเป็นต้นไป (ใช้ ตัวเลขในการจำลองจาก เดือนกันยายน - พฤศจิกายน 2563) มีนักท่องเที่ยวชาวไทยเดินทางเข้ามาใน จังหวัดเฉลี่ยวันละ 5,998 คน คิดเป็นร้อยละ 62.5 ของจำนวนนักท่องเที่ยวชาวไทยในช่วงเวลาเดียวกัน ของปี 2562 จะเห็นได้ว่าในช่วงเวลาดังกล่าวนักท่องเที่ยวมีความพร้อมและมีความเชื่อมั่นในการเดินทาง มากขึ้นกว่า 3 เดือนแรก แต่อย่างไรก็ตามก็ยังคงไม่สามารถดึงดูดนักท่องเที่ยวชาวไทยกลับมาได้ทั้งหมด

เพื่อประเมินผลกระทบทางเศรษฐกิจในปี 2564 หลังจากมีการระบาดระลอกใหม่ และกลับมาใช้ มาตรการควบคุมการเดินทางระหว่างจังหวัดอีกครั้งในเดือนมกราคม 2564 และคาดว่าจะมีมาตรการผ่อน คลายการเดินทางและสามารถเดินทางระหว่างจังหวัดได้ตั้งแต่เดือนกุมภาพันธ์เป็นต้นไป จึงสามารถเทียบเคียง สถานการณ์เดือนกุมภาพันธ์ - เมษายน 2564 ได้กับเดือนมิถุนายน - สิงหาคม 2563 คือเป็นช่วงที่ นักท่องเที่ยวมีความเชื่อมั่นในการเดินทางต่ำ และสามารถเทียบเคียงสถานการณ์เดือนพฤษภาคม - กรกฎาคม 2564 ได้กับเดือนกันยายน - พฤศจิกายน 2563 คือเป็นช่วงที่นักท่องเที่ยวมีความเชื่อมั่นในการเดินทางสูง ตามแสดงในตารางที่ 1 โดยจะประเมินความเป็นไปได้ของอัตราการการเดินทางมาท่องเที่ยวในจังหวัดภูเก็ต โดยการแจกแจงความน่าจะเป็นของค่าของตัวแปรสุ่มที่เป็นค่าแบบต่อเนื่องตามทฤษฎีการแจกแจงปกติ (Normal Distribution) ดังรูปที่ 2 ซึ่งแต่ละช่วงสถานการณ์จะถูกประเมินออกมา 3 ระดับ คือ

1. สถานการณ์การท่องเที่ยวภายในประเทศจะแย่กว่าการคลายล็อกครั้งแรก (-2SD)
2. สถานการณ์การท่องเที่ยวภายในประเทศจะคล้ายกับการคลายล็อกครั้งแรก (0SD)
3. สถานการณ์การท่องเที่ยวภายในประเทศจะดีกว่าการคลายล็อกครั้งแรก (2SD)

ตารางที่ 1 อัตราการเดินทางมาท่องเที่ยวในจังหวัดภูเก็ตของนักท่องเที่ยวชาวไทยใน ปี 2563 เทียบกับปี 2562 และการประเมินอัตราการเดินทางมาท่องเที่ยวในจังหวัดภูเก็ตของนักท่องเที่ยวชาวไทยใน ปี 2564

ปี	ลือคดาว์น	หลังลือคดาว์น					
		ช่วงที่นักท่องเที่ยวมีความเชื่อมั่นในการเดินทางต่ำ			ช่วงที่นักท่องเที่ยวมีความเชื่อมั่นในการเดินทางสูง		
2563	พฤษภาคม 0%	มิถุนายน	กรกฎาคม	สิงหาคม	กันยายน	ตุลาคม	พฤศจิกายน
		26.72%	33.60%	35.09%	63.52%	60.42%	63.58%
2564	มกราคม 0%	กุมภาพันธ์	มีนาคม	เมษายน	พฤษภาคม	มิถุนายน	กรกฎาคม
		ต่ำกว่าการคลายลือคครั้งแรก (-2SD) = 22%	คล้ายกับการคลายลือคครั้งแรก (OSD) = 32%	ดีกว่าการคลายลือคครั้งแรก (2SD) = 41%	ต่ำกว่าการคลายลือคครั้งแรก (-2SD) = 59%	คล้ายกับการคลายลือคครั้งแรก (OSD) = 62%	ดีกว่าการคลายลือคครั้งแรก (2SD) = 66%



รูปที่ 2 แผนภาพการแจกแจงปกติ (Normal Distribution)

จากการจำลองสถานการณ์ในช่วงต้นสามารถประเมินรายได้จากการท่องเที่ยวในเดือนกุมภาพันธ์ - กรกฎาคม 2564 ได้ตามภาพที่ 3 ซึ่งแบ่งออกเป็น 3 ระดับ ดังนี้

- 1) หากสถานการณ์การท่องเที่ยวภายในประเทศต่ำกว่าการคลายลือคครั้งแรก (-2SD) จะมีรายได้จากการท่องเที่ยว 6,146 ล้านบาท
- 2) สถานการณ์คล้ายกับการคลายลือคครั้งแรก (OSD) จะมีรายได้จากการท่องเที่ยว 7,651 ล้านบาท
- 3) สถานการณ์ดีกว่าการคลายลือคครั้งแรก (2SD) จะมีรายได้จากการท่องเที่ยว 9,109 ล้านบาท

ซึ่งรายได้จากการคาดการณ์นี้ลดลงจากช่วงเวลาเดียวกันในปี 2562 กว่าร้อยละ 96-97 จากรายได้ที่ลดลงเป็นผลให้ผลิตภัณฑ์มวลรวมจังหวัด และผลิตภัณฑ์มวลรวมต่อประชากรลดลงตามไปด้วยแสดงในตารางที่ 2 และ 3

	2562	2563	2564	สมมติฐานสถานการณ์การท่องเที่ยวภายในประเทศ
รายได้จากผู้เยี่ยมเยือนทั้งหมด (ก.พ. - ก.ค) ล้านบาท				6,146 7,651 9,109
เทียบกับปีก่อนหน้า	-4.10%	-81.709%		ต่ำกว่าการคลายลือคครั้งแรก คล้ายกับการคลายลือคครั้งแรก ดีกว่าการคลายลือคครั้งแรก

รูปที่ 3 รายได้จากการท่องเที่ยวปี 2562 - 2564

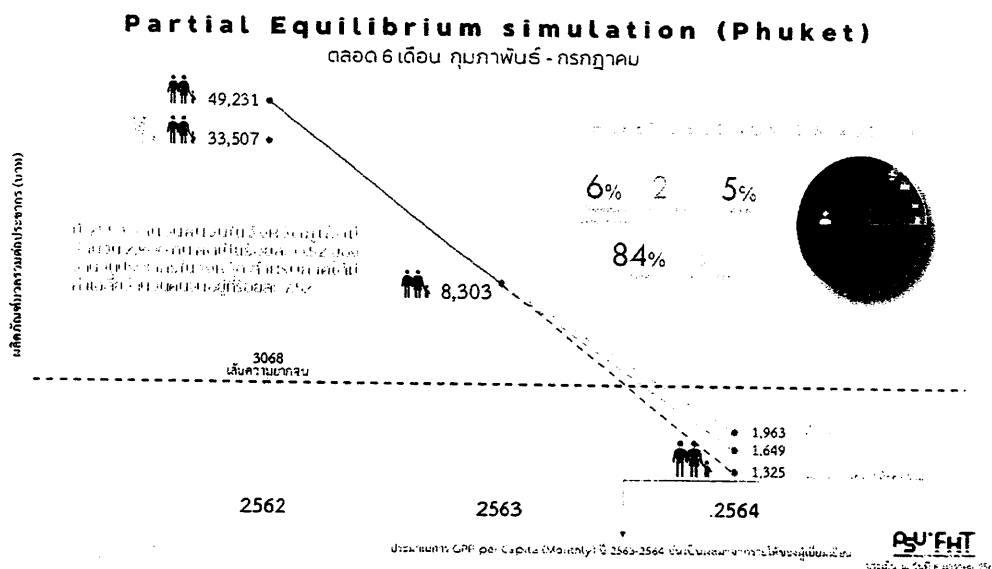
ตารางที่ 2 ผลิตภัณฑ์มวลรวมจังหวัด และผลิตภัณฑ์มวลรวมต่อประชากรปี 2551-2561 ตามรายงานจากสำนักงานสภาพัฒนาการเศรษฐกิจและสังคมแห่งชาติ

ปี	2551	2552	2553	2554	2555	2556	2557	2558	2559	2560	2561
Gross provincial product (Million)	91,851	85,744	98,002	108,030	123,217	138,179	146,078	166,619	194,894	212,522	234,028
GPP Per capita (Baht)	201,464	175,249	186,753	203,305	229,008	253,626	264,794	298,280	344,560	371,058	403,534
Population (1,000 persons)	456	489	525	531	538	545	552	559	566	573	580
หมายเหตุ	GPP Per capita คำนวณบนฐานประชากรทั้งหมดในพื้นที่ (ประชากรที่อยู่ในสำมะโนและประชากรแฝง)										

ตารางที่ 3 ผลิตภัณฑ์มวลรวมจังหวัด และผลิตภัณฑ์มวลรวมต่อประชากรปี 2551-2561 จากการประเมินรายได้จากการท่องเที่ยว และสมมติฐานการกระจายของรายได้จากการท่องเที่ยวจากตาราง Input - Output table

ปี	2562	2563 (ก.พ.-ก.ค.)	2564 (ก.พ.-ก.ค.)
Gross provincial product (Million)	229,885	230,370	20,754/6 เดือน 4,907/6 เดือน
GPP Per capita (Baht)	401,141	401,987	8,303/เดือน 1,963/เดือน
Population (1,000 persons)	580	580	417 417
หมายเหตุ	จำนวนจากการเทียบ บัญชีไตรยางค์ และข้อมูล Input Output table	(1) จำนวนจากรายได้การท่องเที่ยว (2) Input-Output table และ (3) การเทียบบัญชีไตรยางค์ (4) และจำนวนประชากรตามสำมะโนเท่านั้น *ประมาณการผลิตภัณฑ์มวลรวมจังหวัดต่อประชากร อันเป็นผลมาจากรายได้ของผู้เยี่ยมเยือน	สถานการณ์หลัง คลายล็อกตัวปี 2563 สถานการณ์หลัง คลายล็อกคล้ายกับปี 2563 สถานการณ์หลัง คลายล็อกแยกตัวปี 2563 (1) จำนวนจากรายได้การท่องเที่ยว (2) Input-Output table (3) การเทียบบัญชีไตรยางค์ (4) จำนวนประชากรตามสำมะโนเท่านั้น *ประมาณการผลิตภัณฑ์มวลรวมจังหวัดต่อประชากร อันเป็นผลมาจากรายได้ของผู้เยี่ยมเยือน
	GPP Per capita คำนวณบนฐานประชากรที่อยู่ในสำมะโนเท่านั้น		

จากตารางที่ 2 ผลิตภัณฑ์มวลรวมจังหวัดตามรายงานจากสำนักงานสภาพัฒนาการเศรษฐกิจและสังคมแห่งชาติในปี 2562 มีมูลค่า 234,028 ล้านบาท คิดเป็นผลิตภัณฑ์มวลรวมต่อประชากร 403,534 บาทต่อปี หรือประมาณ 33,628 บาทต่อเดือน และจากตารางที่ 3 ผลิตภัณฑ์มวลรวมจังหวัดในปี 2563 ซึ่งคำนวณจากรายได้การท่องเที่ยวและนำมาเทียบบัญชีไตรยางค์บนพื้นฐานข้อมูล Input Output table พบว่าผลิตภัณฑ์มวลรวมจังหวัดต่อประชากรอันเป็นผลมาจากรายได้การท่องเที่ยวเหลือมูลค่า 8,303 บาทต่อเดือน และด้วยการประเมินสถานการณ์การท่องเที่ยวในปี 2564 เพื่อคาดการณ์จำนวนและรายได้จากการท่องเที่ยวนำไปสู่การคำนวณผลิตภัณฑ์มวลรวมจังหวัดด้วยวิธีเดียวกันกับการคำนวณของปี 2563 สามารถคาดการณ์ได้ว่าผลิตภัณฑ์มวลรวมจังหวัดต่อประชากรตามสำมะโนอันเป็นผลมาจากรายได้การท่องเที่ยวในปี 2564 จะเหลือเพียง 1,963 บาทต่อเดือน หากสถานการณ์การท่องเที่ยวดีกว่าการคลายล็อกครั้งแรก 1,649 บาทต่อเดือน หากสถานการณ์การท่องเที่ยวคล้ายกับการคลายล็อกครั้งแรก และ 1,325 บาทต่อเดือน หากสถานการณ์การท่องเที่ยวแยกจากการคลายล็อกครั้งแรก ซึ่งตัวเลขจากการจำลองสถานการณ์ทั้ง 3 ระดับ มีค่าต่ำกว่าเส้นความยากจนในปี 2562 ซึ่งมีค่า 3,068 บาท (สำนักงานสถิติแห่งชาติ, 2562) แสดงตามรูปที่ 4



รูปที่ 4 การจำลองสถานการณ์แบบ Partial Equilibrium ของผลิตภัณฑ์มวลรวมจังหวัดต่อประชากรตามสำมะโน

อุตสาหกรรมการท่องเที่ยวเป็นธุรกิจที่สร้างการกระจายรายได้ในวงกว้าง ดังนั้นตัวทวีคูณ (Multiplier) จึงถูกนำมาพิจารณาเพื่อประเมินผลกระทบทางเศรษฐกิจ ซึ่งตัวทวีคูณ (Multiplier) สามารถแบ่งได้ 2 ประเภท Type 1 Tourism multiplier และ Type 2 Tourism multiplier ซึ่งตัวทวีคูณ (Multiplier) ดังกล่าวของจังหวัดภูเก็ตมีค่า 1.27 และ 1.89 ตามลำดับ นั่นคือเงิน 1 บาทที่นักท่องเที่ยวจ่ายมาเที่ยวจังหวัดภูเก็ตจะสร้างรายได้ 1.27 และ 1.89 บาท ผลการคำนวณผลกระทบทางเศรษฐกิจร่วมกับตัวทวีคูณ (Multiplier) แสดงตามรูปที่ 5 จะเห็นว่ารายได้จากการท่องเที่ยวทั้งทางตรง (1) และทางอ้อม (2) รวมทั้งการบริโภคสินค้าและบริการของเจ้าของปัจจัยการผลิตขั้นต้น (แรงงานและเจ้าของกิจการในธุรกิจท่องเที่ยว/แรงงานและเจ้าของกิจการในอุตสาหกรรมต้นน้ำของธุรกิจท่องเที่ยว) (3) ในแต่ละสถานการณ์ดังนี้

- 2,493 – 3,711 บาทต่อเดือนต่อหัวประชากรในจังหวัดภูเก็ตตามสำมะโน หากสถานการณ์การท่องเที่ยวดีกว่าการคลายลือครั้งแรก
- 2,094 – 3,117 บาทต่อเดือนต่อหัวประชากรในจังหวัดภูเก็ตตามสำมะโน หากสถานการณ์การท่องเที่ยวคล้ายกับการคลายลือครั้งแรก
- และ 1,682 – 2,503 บาทต่อเดือนต่อหัวประชากรในจังหวัดภูเก็ตตามสำมะโน หากสถานการณ์การท่องเที่ยวแย่กว่าการคลายลือครั้งแรก

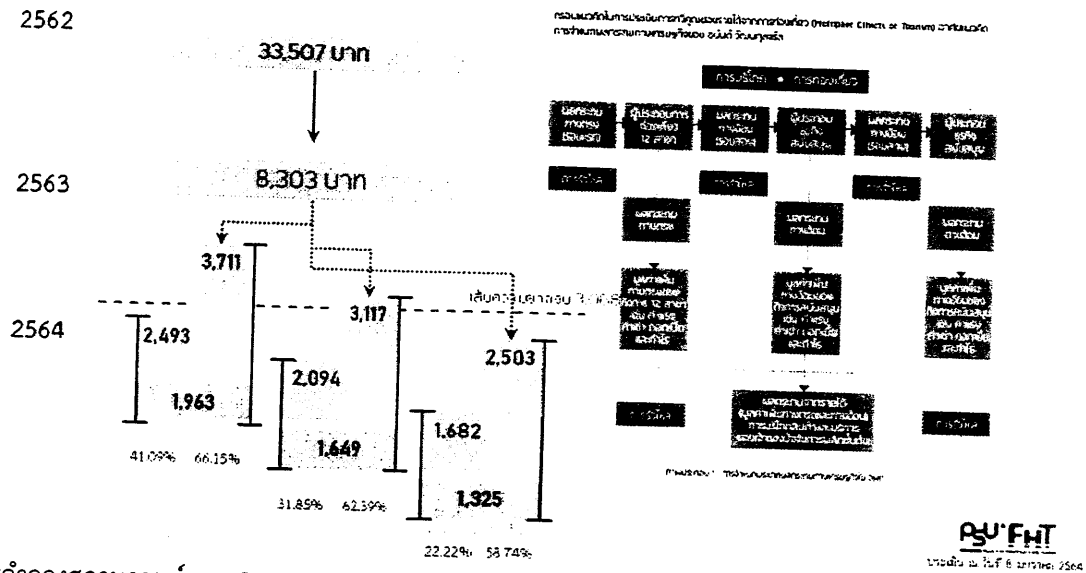
อย่างไรก็ตามจากการคำนวณข้างต้นแม้รวมตัวทวีคูณทั้งสองแบบเข้ากับผลิตภัณฑ์มวลรวมจังหวัดต่อประชากรตามสำมะโนอันเป็นผลมาจากรายได้การท่องเที่ยว รายได้ดังกล่าวในทุกสมมติฐานยังคงมีโอกาสดำกว่าค่าเฉลี่ยความยากจนของจังหวัด

⁵ ศ.ดร.พีริยะ ผลพิรุฬห์. (2563). เศรษฐศาสตร์การท่องเที่ยว เข้าถึงโดย

<https://tatskillfactory.tourismthailand.org/uploads/coursestat/document/cover/20200929/bdjmpqux137.pdf>

Partial Equilibrium with Multiplier Effect simulation (Phuket)

ตลอด 6 เดือน กุมภาพันธ์ - กรกฎาคม



รูปที่ 5 การจำลองสถานการณ์แบบ Partial Equilibrium ของผลิตภัณฑ์มวลรวมจังหวัดต่อประชากรตามสำมะโนร่วมกับตัวทวีคูณ (Multiplier)

นอกจากผลิตภัณฑ์มวลรวมจังหวัดและรายได้ต่อหัวของประชากรแล้ว จำนวนและรายได้จากนักท่องเที่ยวที่ลดลงยังส่งผลกระทบต่อภาษีทางอ้อมในภาพที่ 4 และอุตสาหกรรมต้นน้ำของธุรกิจท่องเที่ยวอื่น ๆ ดังแสดงในภาพที่ 5 ยกตัวอย่าง จากการประมาณการณ์อุตสาหกรรมการผลิตยางและเคมีภัณฑ์เคยได้รับรายได้จากธุรกิจท่องเที่ยวในจังหวัดภูเก็ตตลอดช่วงเดือนกุมภาพันธ์ - กรกฎาคม ปี 2562 มูลค่ากว่า 17,656 ล้านบาท จะลดเหลือ 3,185 ล้านบาทในช่วงเดียวกันของปี 2563 และเหลือเพียง 702 ล้านบาทในช่วงเดียวกันของปี 2564

	2562	2563	2564	สมมติฐานสถานการณ์การท่องเที่ยวภายในประเทศ
ประมาณการณ์ภาษีทางอ้อม (ก.พ. - ก.ค) ล้านบาท	350	2,197	519	แยกว่าการคลายล็อกครั้งแรก
				คล้ายกับการคลายล็อกครั้งแรก
				ดีกว่าการคลายล็อกครั้งแรก

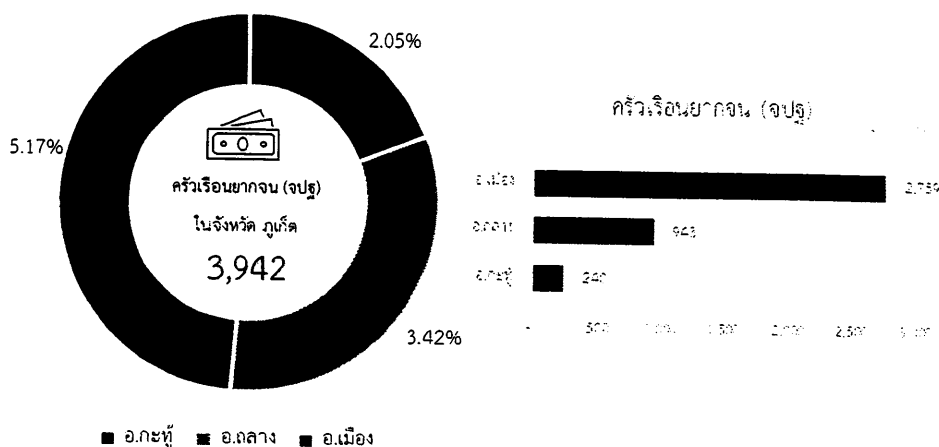
รูปที่ 6 มูลค่าภาษีทางอ้อมปี 2562 - 2564

อุตสาหกรรมต้นน้ำ	2562	2563	2564
เกษตรกรรม การล่าสัตว์ การป่าไม้	10,305.98		413.20
การข่ารถยนต์และจักรยานยนต์โดยไม่มีคนค	42.69		1.70
การไฟฟ้า ก๊าซและการประปา	12,126.11		482.76
การก่อสร้าง	2,287.11		90.75
การขนส่งผู้โดยสารทางน้ำภายในประเทศ	48.85		1.96
การขนส่งผู้โดยสารทางบก	622.06		24.76
การขนส่งผู้โดยสารทางรถไฟ	10.91		0.43
การขนส่งผู้โดยสารทางอากาศ	2,383.23		94.80
การทำเหมืองแร่และเหมืองหิน	0.40		0.02
การธนาคารและการประกันภัย	6,173.17		245.24
การบริการโรงแรม และที่พัก	595.43		23.81
การบริการที่เกี่ยวกับการท่องเที่ยวอื่น ๆ	125.23		5.03
การบริการอาหารและเครื่องดื่ม	2,837.33		112.90
การบริการอื่น ๆ	6,177.67		246.16
การผลิตผลิตภัณฑ์ยาง เคมีภัณฑ์ และพลาสติก	17,656.01		702.35
การผลิตผลิตภัณฑ์สิ่งทอ	4,401.68		175.77
การผลิตผลิตภัณฑ์หนัง	443.16		17.64
การผลิตผลิตภัณฑ์โลหะ โลหะ และเครื่องมือ	10,974.87		436.92
การผลิตผลิตภัณฑ์อาหาร	17,568.03		704.75
การผลิตผลิตภัณฑ์อื่น ๆ	2,071.97		82.77
กิจกรรมกีฬาและนันทนาการ	2.06		0.08
กิจกรรมด้านศิลปะและวัฒนธรรม	1.46		0.06
กิจกรรมที่ไม่สามารถระบุได้	1,952.33		77.63
ตัวแทนบริษัทน้ำเหี่ยว	2,343.13		93.94
Total	101,162	16,885	4,046

รูปที่ 7 รายได้ของอุตสาหกรรมต้นน้ำตั้งแต่เดือนกุมภาพันธ์ถึงกรกฎาคม ปี 2564 ภายใต้สมมติฐานสถานการณ์การท่องเที่ยวภายในประเทศดีกว่าการคลายล็อกครั้งแรก

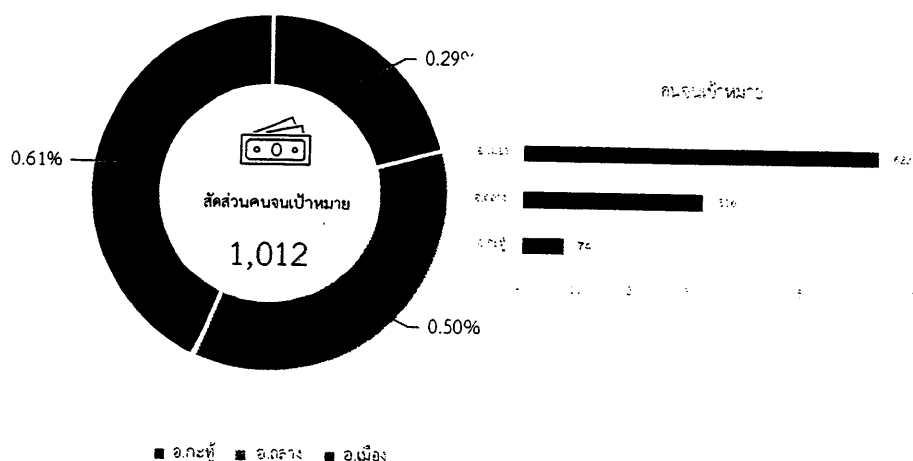
สถานการณ์คนจนในจังหวัดภูเก็ตตามฐานข้อมูลปี 2562

จากข้อมูลของระบบบริหารจัดการข้อมูลการพัฒนาคนแบบชี้เป้า (Thai People Map and Analytics Platform)⁶ พบว่าในจังหวัดภูเก็ตมีครัวเรือนยากจนทั้งสิ้น 3,942 ครัวเรือนจากการสำรวจครัวเรือนทั้งหมด 92,660 ครัวเรือน ซึ่งคิดเป็นร้อยละ 4.25 ซึ่งหากพิจารณาเป็นรายอำเภอพบว่า อำเภอเมืองมีสัดส่วนครัวเรือนยากจน ร้อยละ 5.17 ซึ่งมากกว่าสัดส่วนคนจนของจังหวัด ดังรูปที่ 6



รูปที่ 8 สัดส่วนครัวเรือนยากจน

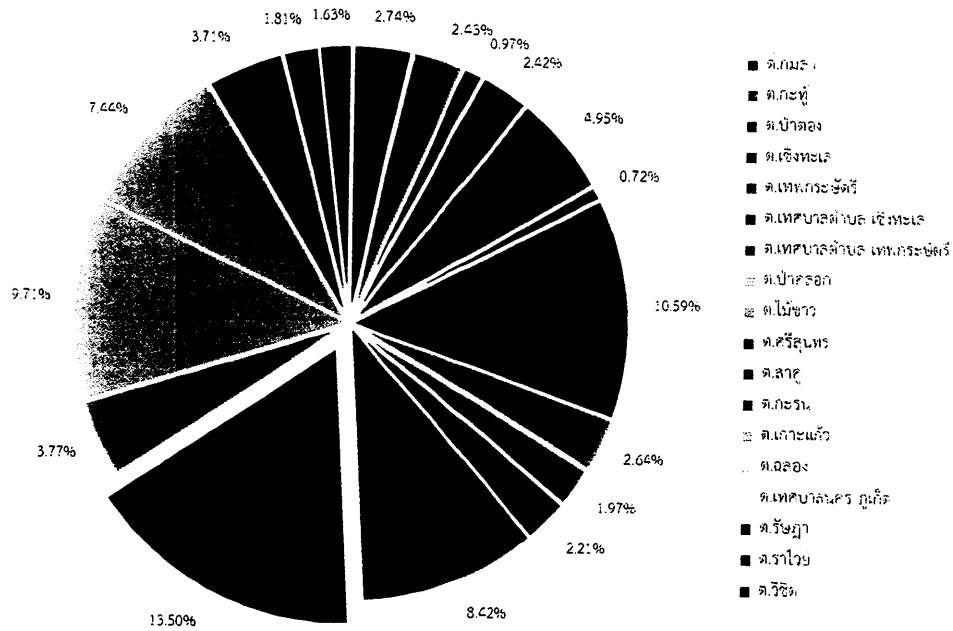
“คนจนเป่าหมาย” คือ คนจนที่ต้องการความช่วยเหลือเร่งด่วน ทั้งนี้จังหวัดภูเก็ตมีคนจนเป่าหมายทั้งสิ้น 1,012 คน คิดเป็นร้อยละ 0.53 ซึ่งหากพิจารณาเป็นรายอำเภอพบว่าอำเภอเมือง มีร้อยละคนจนเป่าหมายสูงสุดคือ ร้อยละ 0.61 รองลงมาคือ อำเภอถลาง และ อำเภอกะทู้



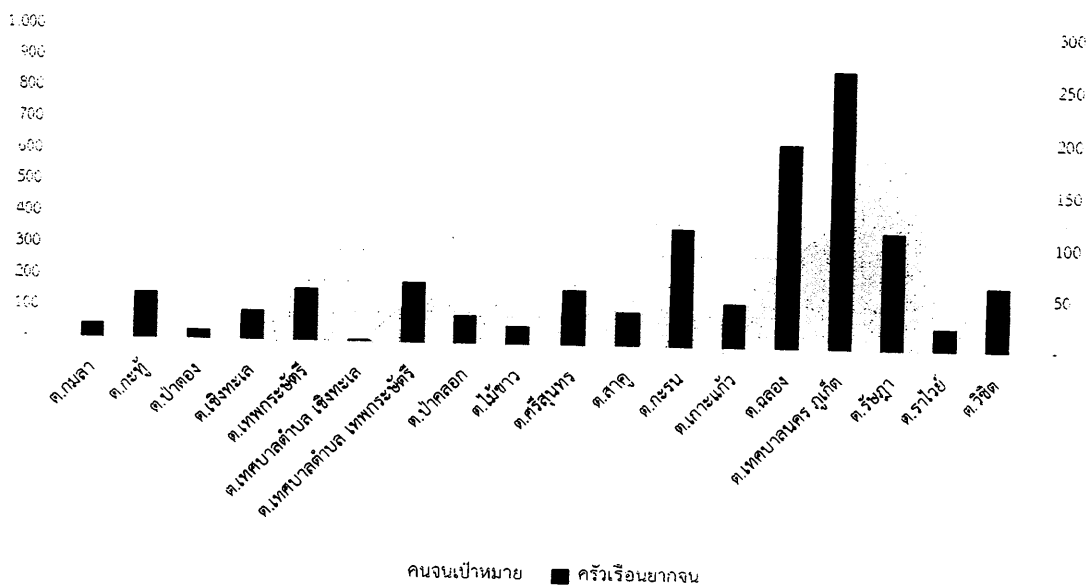
รูปที่ 9 สัดส่วนคนจนเป่าหมาย

⁶TPMAP เป็นการทำงานร่วมกันระหว่างสำนักงานคณะกรรมการพัฒนาเศรษฐกิจและสังคมแห่งชาติ (สศช.) และ ศูนย์เทคโนโลยีอิเล็กทรอนิกส์และคอมพิวเตอร์แห่งชาติ (เนคเทค-สวทช.) กระทรวงวิทยาศาสตร์และเทคโนโลยี (Source: <https://www.tpmap.in.th/2562/83>)

จังหวัดภูเก็ตแบ่งออกเป็น 18 ตำบล คือ 1.ต.กมลา 2.ต.กะทู้ 3.ต.ป่าตอง 4.ต.เชิงทะเล 5.ต.เทพกระษัตรี 6.ต.เทศบาลตำบลเชิงทะเล 7.ต.เทศบาลตำบลเทพกระษัตรี 8.ต.ป่าคลอก 9.ต.ไม้ขาว 10.ต.ศรีสุนทร 11.ต.สาคร 12.ต.กะรน 13.ต.เกาะแก้ว 14.ต.ฉลอง 15.ต.เทศบาลนครภูเก็ต 16.ต.รัษฎา 17.ต.ราไวย์ และ 18.ต.วิชิต จากข้อมูลพบว่าตำบลที่มีสัดส่วนครัวเรือนยากจนมากที่สุดคือ ตำบลกะรน คิดเป็นร้อยละ 13.50 รองลงมาคือ ตำบลเทศบาลตำบลเทพกระษัตรี คิดเป็นร้อยละ 10.59 และ ตำบลสาคร คิดเป็นร้อยละ 8.42 ตามลำดับ ในขณะที่ตำบลป่าตองมีสัดส่วนครัวเรือนยากจนน้อยที่สุดคือร้อยละ 0.97 ดังรูปที่ 8 และ 9

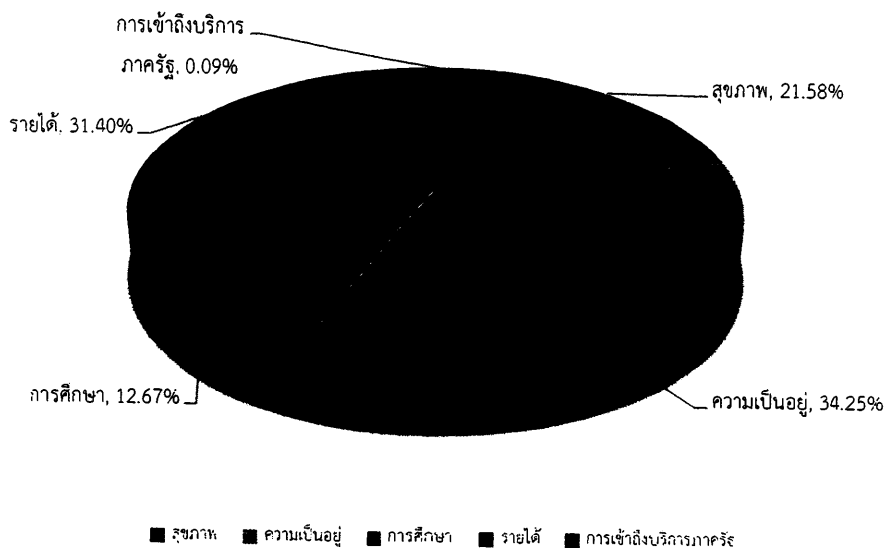


รูปที่ 10 สัดส่วนครัวเรือนยากจน จำแนกตามตำบล



รูปที่ 11 ครัวเรือนยากจน (จปฐ) และคนจนเป้าหมาย

ความยากจนสามารถวัดได้จากดัชนีความยากจนหลายมิติ หรือ ดัชนี MPI (Multidimensional Poverty Index) ซึ่งพิจารณาจาก 5 มิติ ได้แก่ ด้านสุขภาพ ด้านความเป็นอยู่ ด้านการศึกษา ด้านรายได้ และด้านการเข้าถึงบริการรัฐ ทั้งนี้คนจน 1 คน สามารถมีปัญหาได้มากกว่า 1 ด้าน



รูปที่ 12 MPI จังหวัดภูเก็ต

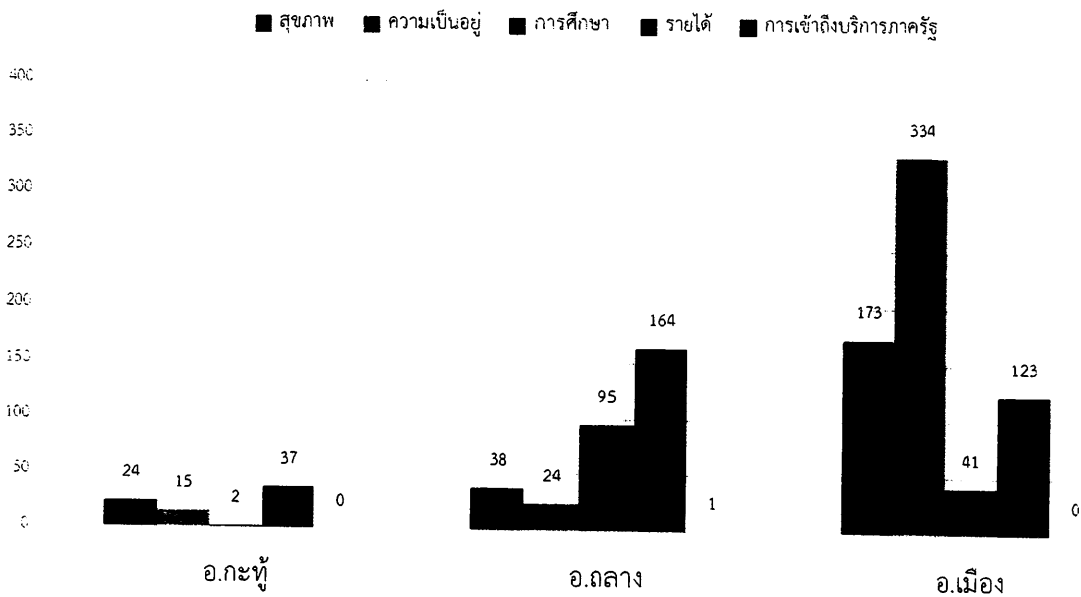
จากรูปที่ 10 แสดง MPI ของจังหวัดภูเก็ต จะเห็นได้ว่า มิติด้านความเป็นอยู่ และ มิติด้านรายได้นี้ เป็นปัญหาหลักของจังหวัด รองลงมาคือ มิติด้านสุขภาพ มิติการศึกษา และ มิติการเข้าถึงบริการภาครัฐ ทั้งนี้ TMAP ได้กำหนดนิยามของแต่ละมิติได้ดังตารางที่ 4

ตารางที่ 4 คำนียามของ TMAP

มิติ	นิยาม
1.ด้านสุขภาพ	<ul style="list-style-type: none"> ○ เด็กแรกเกิดมีน้ำหนัก 2,500 กรัมขึ้นไป ○ ครวเรือนกินอาหารถูกสุขลักษณะ ปลอดภัย และได้มาตรฐาน ○ ครวเรือนมีการใช้ยาเพื่อบำบัด บรรเทาอาการเจ็บป่วยเบื้องต้นอย่างเหมาะสม ○ คนอายุ 6 ปีขึ้นไป ออกกำลังกายอย่างน้อยสัปดาห์ละ 3 วัน วันละ 30 นาที
2.ความเป็นอยู่	<ul style="list-style-type: none"> ○ ครวเรือนมีความมั่นคงในที่อยู่อาศัย และบ้านมีสภาพคงทนถาวร ○ ครวเรือนมีน้ำสะอาดสำหรับดื่มและบริโภคเพียงพอตลอดปี อย่างน้อยคนละ 5 ลิตรต่อวัน ○ ครวเรือนมีน้ำใช้เพียงพอตลอดปี อย่างน้อยคนละ 45 ลิตรต่อวัน ○ ครวเรือนมีการจัดการบ้านเรือนเป็นระเบียบเรียบร้อย สะอาด และถูกสุขลักษณะ
3.ด้านการศึกษา	<ul style="list-style-type: none"> ○ เด็กอายุ 3-5 ปี ได้รับการเลี้ยงดูเตรียมความพร้อมก่อนวัยเรียน ○ เด็กอายุ 6-14 ปี ได้รับการศึกษาภาคบังคับ 9 ปี ○ เด็กจบชั้น ม.3 ได้เรียนต่อชั้น ม.4 หรือเทียบเท่า ○ คนอายุ 15-59 ปี อ่าน เขียนภาษาไทย และคิดเลขอย่างง่ายได้
4.ด้านรายได้	<ul style="list-style-type: none"> ○ คนอายุ 15-59 ปี มีอาชีพและรายได้

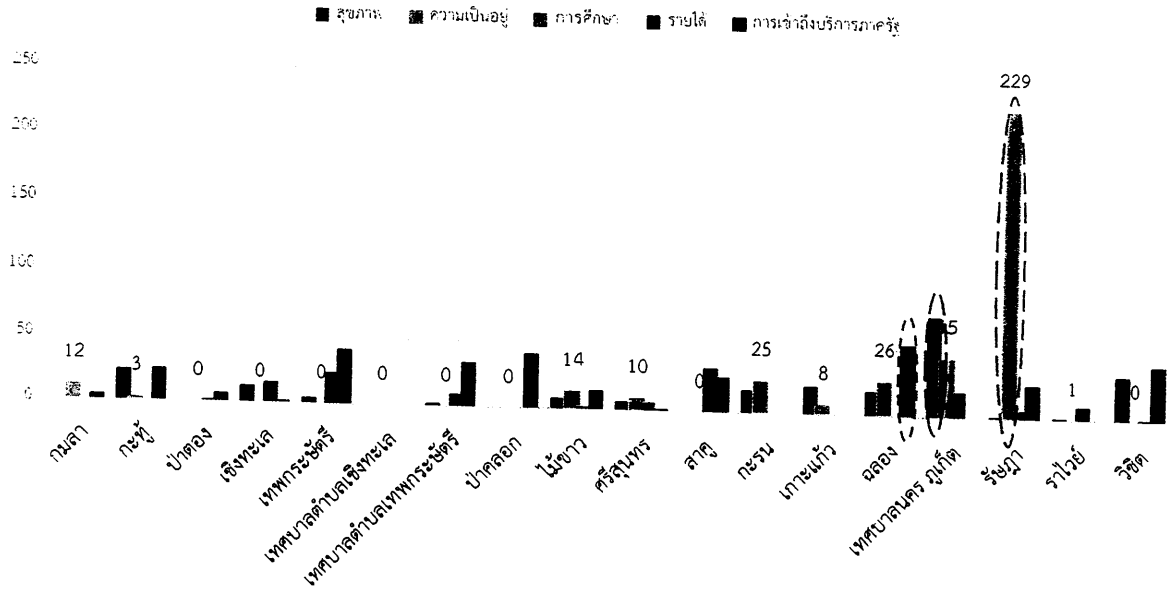
มิติ	นิยาม
	<ul style="list-style-type: none"> ○ คนอายุ 60 ปีขึ้นไป มีอาชีพและรายได้ ○ รายได้เฉลี่ยของคนในครัวเรือนต่อปี
5.ด้านการเข้าถึงบริการรัฐ	<ul style="list-style-type: none"> ○ ผู้สูงอายุ ได้รับการดูแลจากครอบครัว ชุมชน ภาครัฐ หรือภาคเอกชน ○ ผู้พิการ ได้รับการดูแลจากครอบครัว ชุมชน ภาครัฐ หรือภาคเอกชน

หากพิจารณา MPI ของจังหวัดภูเก็ต จำแนกตามอำเภอจะเห็นได้ว่า อำเภอเมืองมีคะแนนด้านความเป็นอยู่และด้านสุขภาพมากที่สุด ส่วนด้านรายได้พบว่าอำเภอถลางมีคะแนนด้านรายได้มากที่สุด ดังรูปที่ 11

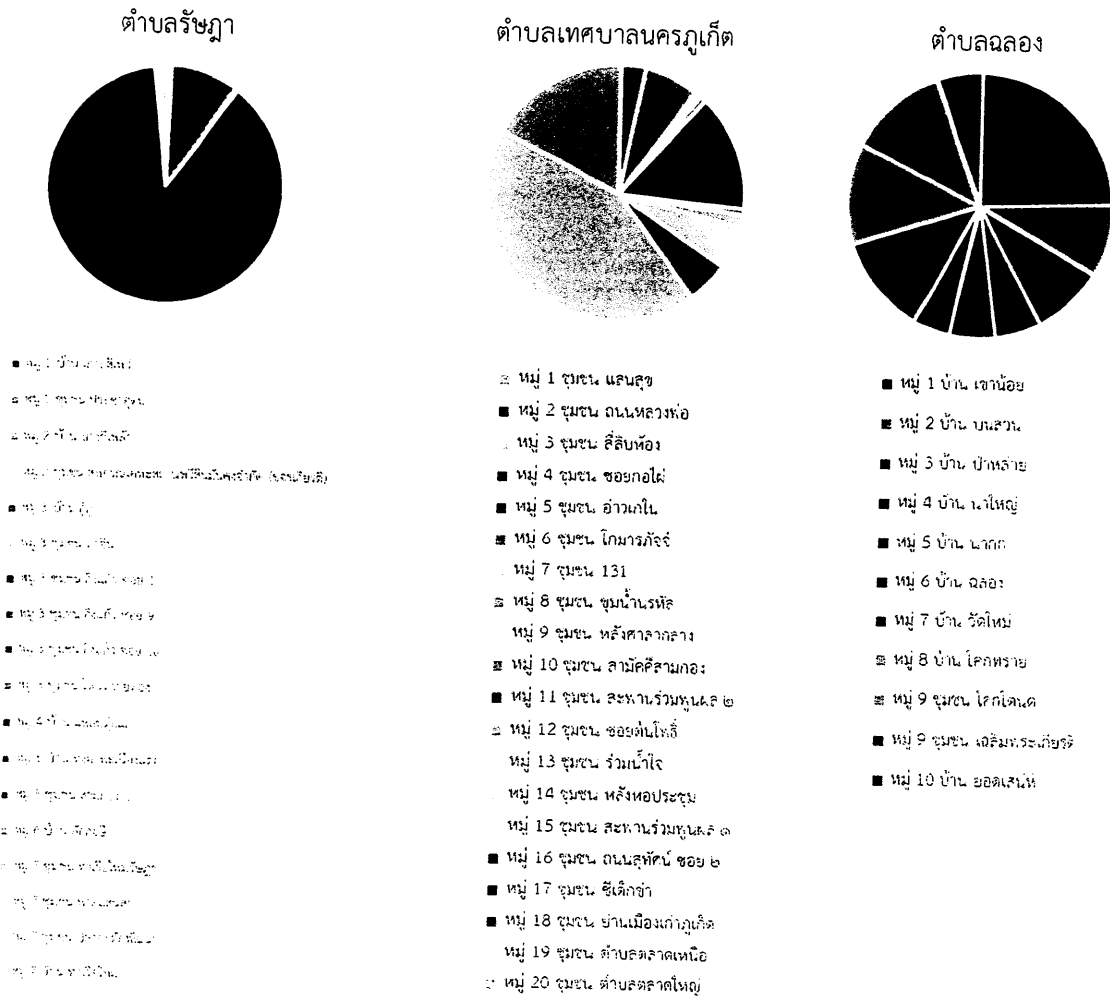


รูปที่ 13 MPI จังหวัดภูเก็ต จำแนกตามอำเภอ

หากพิจารณารายตำบลจะเห็นได้ว่าตำบลรัชฎามีปัญหาคนจนด้านความเป็นอยู่มากที่สุด โดยเฉพาะหมู่ 4 บ้าน แหลมตุ๊กแก ตำบลเทศบาลนครภูเก็ต มีปัญหาคนจนด้านสุขภาพมากที่สุด โดยเฉพาะหมู่ 19 ชุมชน ตำบลตลาดเหนือ และ ตำบลฉลองมีปัญหาคนจนด้านรายได้มากที่สุดโดยเฉพาะ หมู่ 1 บ้าน เขาน้อย ดังรูปที่ 12 และ 13



รูปที่ 14 MPI จังหวัดภูเก็ต จำแนกตามตำบล



รูปที่ 15 MPI จังหวัดภูเก็ต จำแนกตามตำบลรัชฎา ตำบลเทศบาลนครภูเก็ต และตำบลฉลอง

จากมิติทั้ง 5 ด้านของ MPI พบว่าในจังหวัดภูเก็ตมี 3 ด้านได้แก่ ด้านรายได้ ด้านความเป็นอยู่ และด้านสุขภาพที่ควรเข้าไปแก้ไขก่อน โดยพิจารณาเรียงพื้นที่ พบว่า ตำบลสาครหนูที่ 3 ตำบลวิชิตหมู่ที่ 6 และ ตำบลรัชฎาหมู่ 2 บ้านบางชีเหล้า มีคนจนด้านรายได้เป็นจำนวนสูงสุดตามลำดับ ตำบลรัชฎาหมู่ 4 บ้านแหลม ตึกแก มีคนจนด้านความเป็นอยู่เป็นจำนวนสูงสุด ตำบลเทศบาลนครภูเก็ตหมู่ที่ 19 และตำบลวิชิตหมู่ที่ 6 มีคนจนด้านสุขภาพเป็นจำนวนสูงสุดตามลำดับ ดังตารางที่ 5

ตารางที่ 5 คนจนด้านรายได้ ด้านความเป็นอยู่และด้านสุขภาพจำแนกตามพื้นที่

ค.สาครหนูที่ 3	27
ค.วิชิตหมู่ที่ 6	25
ค.รัชฎาหมู่ 2 บ้านบางชีเหล้า	23
ค.วิชิตหมู่ที่ 5	17
ค.เทพกระษัตรีหมู่ที่ 8	13
ค.เทศบาลตำบล เทพกระษัตรีหมู่ที่ 3	13
ค.ปากคลองหมู่ที่ 9	13
ค.เทพกระษัตรีหมู่ที่ 4	12
ค.เทศบาลตำบล เทพกระษัตรีหมู่ที่ 4	12
ค.เทศบาลเมือง กะทู้หมู่ที่ 2	11
ค.ฉลองหมู่ที่ 7	11
ค.เทพกระษัตรีหมู่ที่ 6	10
ค.ปากคลองหมู่ที่ 1	10
ค.ไม้ขาวหมู่ที่ 4	10
ค.ฉลองหมู่ที่ 8	9
ค.ฉลองหมู่ 9 ชุมชน โคนโคก	9
ค.ฉลองหมู่ที่ 3	8
ค.เทศบาลตำบล เทพกระษัตรีหมู่ที่ 1	7
ค.เทพกระษัตรีหมู่ที่ 10	6
ค.ปากคลองหมู่ที่ 7	6
ค.ฉลองหมู่ที่ 2	6
ค.กมลาหมู่ที่ 6	5
ค.ปากคลองหมู่ที่ 3	5
ค.ไม้ขาวหมู่ที่ 2	5
ค.เทศบาลเมือง กะทู้หมู่ที่ 6	4
ค.เทศบาลเมือง กะทู้หมู่ที่ 19	4
ค.ฉลองหมู่ที่ 10	4
ค.เทศบาลเมือง กะทู้หมู่ที่ 13	3
ค.เทศบาลเมือง ป่าตองหมู่ที่ 3	3
ค.ปากคลองหมู่ที่ 5	3
ค.ฉลองหมู่ที่ 5	3
ค.รัชฎาหมู่ 7 ชุมชน หาดเลนสุข	3
ค.เทศบาลเมือง กะทู้หมู่ที่ 14	2
ค.เทศบาลเมือง ป่าตองหมู่ที่ 4	2
ค.เทศบาลเมือง ป่าตองหมู่ที่ 6	2
ค.เชิงทะเลหมู่ที่ 6	2
ค.เทศบาลตำบล เทพกระษัตรีหมู่ที่ 7	2
ค.ปากคลองหมู่ที่ 2	2
ค.ปากคลองหมู่ที่ 5	2
ค.ศรีสุนทรหมู่ที่ 5	2
ค.ฉลองหมู่ที่ 6	2
ค.เทศบาลเมือง กะทู้หมู่ที่ 11	1
ค.เทพกระษัตรีหมู่ที่ 11	1
ค.ปากคลองหมู่ที่ 4	1
ค.ฉลองหมู่ที่ 1	1
ค.ฉลองหมู่ที่ 4	1
ค.ราไวย์หมู่ที่ 7	1

ค.รัชฎาหมู่ 4 บ้านแหลมตึกแก	227
ค.กระบนหมู่ที่ 1	21
ค.ฉลองหมู่ที่ 1	19
ค.เทศบาลนคร ภูเก็ตหมู่ที่ 19	19
ค.กมลาหมู่ที่ 6	11
ค.เทศบาลนคร ภูเก็ตหมู่ที่ 20	11
ค.ไม้ขาวหมู่ที่ 3	10
ค.ศรีสุนทรหมู่ที่ 4	7
ค.เทศบาลนคร ภูเก็ตหมู่ที่ 11	7
ค.เกาะแก้วหมู่ที่ 5	5
ค.กระบนหมู่ 2 ชุมชน บ้านโคกโดนด - กะต	4
ค.ฉลองหมู่ที่ 4	4
ค.เทศบาลนคร ภูเก็ตหมู่ที่ 18	4
ค.ไม้ขาวหมู่ 5 ชุมชน บ้านแหลมพลา	3
ค.ศรีสุนทรหมู่ที่ 8	3
ค.เกาะแก้วหมู่ 3 บ้านบางเหนียว	3
ค.ฉลองหมู่ที่ 3	3

ค.เทศบาลนคร ภูเก็ตหมู่ที่ 19	40
ค.วิชิตหมู่ที่ 6	30
ค.เกาะแก้วหมู่ที่ 5	12
ค.เทศบาลนคร ภูเก็ตหมู่ที่ 11	11
ค.เทศบาลนคร ภูเก็ตหมู่ที่ 20	10
ค.เทศบาลเมือง กะทู้หมู่ที่ 2	9
ค.กระบนหมู่ที่ 1	9
ค.กระบนหมู่ 2 ชุมชน บ้านโคกโดนด - กะต	9
ค.เชิงทะเลหมู่ที่ 2	8
ค.เทศบาลเมือง กะทู้หมู่ที่ 14	7
ค.เทศบาลนคร ภูเก็ตหมู่ที่ 8	7
ค.เชิงทะเลหมู่ที่ 3	5
ค.เกาะแก้วหมู่ 3 บ้านบางเหนียว	5
ค.เทศบาลเมือง กะทู้หมู่ที่ 1	4
ค.ไม้ขาวหมู่ที่ 1	4
ค.เกาะแก้วหมู่ที่ 1	4
ค.ฉลองหมู่ที่ 1	4
ค.เทศบาลนคร ภูเก็ตหมู่ที่ 18	4
ค.ไม้ขาวหมู่ที่ 3	3
ค.ศรีสุนทรหมู่ที่ 3	3
ค.ศรีสุนทรหมู่ที่ 4	3
ค.ฉลองหมู่ที่ 7	3
ค.ฉลองหมู่ 9 ชุมชน โคนโคก	3
ค.เทศบาลนคร ภูเก็ตหมู่ที่ 4	3
ค.เทศบาลเมือง กะทู้หมู่ที่ 16	2
ค.เทพกระษัตรีหมู่ที่ 8	2
ค.เทพกระษัตรีหมู่ที่ 11	2
ค.เทศบาลตำบล เทพกระษัตรีหมู่ที่ 4	2
ค.ไม้ขาวหมู่ 5 ชุมชน บ้านแหลมพลา	2
ค.ฉลองหมู่ที่ 2	2
ค.ฉลองหมู่ที่ 5	2
ค.ฉลองหมู่ที่ 8	2
ค.ราไวย์หมู่ที่ 6	2
ค.วิชิตหมู่ที่ 3	2
ค.วิชิตหมู่ที่ 5	2