



# บันทึกข้อความ

ส่วนราชการ สำนักบริหารกลาง ฝ่ายบริหารทั่วไป โทร. ๐ ๒๐๑๖ ๘๘๘๘ ต่อ ๒๑๑๘

ที่ กษ ๐๔๐๑/ว ๕๘๔

วันที่ ๑๑ พฤษภาคม ๒๕๖๔

เรื่อง เอกสารแจ้งเวียน

เรียน อธิบดีกรมตรวจบัญชีสหกรณ์

รองอธิบดีกรมตรวจบัญชีสหกรณ์

ผู้อำนวยการสำนัก ผู้อำนวยการศูนย์ และ ผู้อำนวยการกอง

ผู้อำนวยการสำนักงานตรวจบัญชีสหกรณ์ที่ ๑ - ๑๐

ผู้เชี่ยวชาญส่วนกลาง และ ผู้เชี่ยวชาญสำนักงานตรวจบัญชีสหกรณ์ที่ ๑ - ๑๐

หัวหน้ากลุ่มตรวจสอบภายใน

หัวหน้ากลุ่มพัฒนาระบบบริหาร

หัวหน้าสำนักงานตรวจบัญชีสหกรณ์ทุกจังหวัด

ผู้อำนวยการกลุ่มและหัวหน้าฝ่ายในสังกัดสำนักบริหารกลาง

สำนักบริหารกลาง ขอส่งสำเนา  หนังสือ  ประกาศ  ระเบียบ  คำสั่ง  
กระทรวงมหาดไทย ที่ มท ๐๒๑๒.๑/ว ๒๐๗๙ ลงวันที่ ๘ เมษายน ๒๕๖๔ เรื่อง การเสนอโครงการพัฒนาและ  
เสริมสร้างความเข้มแข็งของเศรษฐกิจฐานราก

- จึงเรียนมาเพื่อ  โปรดทราบ  
 โปรดทราบและถือปฏิบัติ  
 โปรดทราบและดำเนินการในส่วนที่เกี่ยวข้อง  
 โปรดทราบและแจ้งผู้ที่เกี่ยวข้องทราบต่อไป

(นางสาวสิริวรรณ คุณาสวัสดิ์)  
ผู้อำนวยการสำนักบริหารกลาง



# ด่วนที่สุด

# บันทึกข้อความ

กรมตรวจบัญชีสหกรณ์
เลขที่: ๕๕๔๘
วันที่: ๗ พ.ค. ๒๕๖๔
เวลา: ๑๖.๒๕

ส่วนราชการ คณะกรรมการอำนวยการขับเคลื่อนไทยไปด้วยกัน กระทรวงมหาดไทย โทร./โทรสาร ๐๒๒๑๑๙๒๐๐ มท ๕๐๕๒๕

ที่ มท ๐๒๑๒.๑/ว ๒๐๗๙

วันที่ ๘ เมษายน ๒๕๖๔

เรื่อง การเสนอโครงการพัฒนาและเสริมสร้างความเข้มแข็งของเศรษฐกิจฐานราก

เรียน อธิบดีกรมตรวจบัญชีสหกรณ์

อธิบดีกรมตรวจบัญชีสหกรณ์
เลขที่: ๖๕๖๘
วันที่: ๐๗ พ.ค. ๒๕๖๔
เวลา: ๑๖.๒๕

เพื่อโปรดพิจารณาดำเนินการตามบัญชารัฐมนตรีช่วยว่าการกระทรวงเกษตรและสหกรณ์

(นางสาวมนัญญา ไทยเศรษฐ์)

(นายศรีบุญ พูลลาภ)

หัวหน้าสำนักงานรัฐมนตรี

— นนบ  
— เรืองวิทย์ นพ. นนบ

(นายโอภาส ทองยงค์)

อธิบดีกรมตรวจบัญชีสหกรณ์

# ด่วนที่สุด

ที่ มท ๐๒๑๒.๑/ว ๒๐๗๘



สำนักงานรัฐมนตรี
กระทรวงเกษตรและสหกรณ์
เลขรับ.....
วันที่ ๖.๒.๒๕๖๔
เวลา..... น.

คณะกรรมการอำนวยการ  
ขับเคลื่อนไทยไปด้วยกัน  
กระทรวงมหาดไทย  
ถนนอัษฎางค์ กรุงเทพฯ ๑๐๒๐๐

๘ เมษายน ๒๕๖๔

เรื่อง การเสนอโครงการพัฒนาและเสริมสร้างความเข้มแข็งของเศรษฐกิจฐานราก

เรียน รัฐมนตรีช่วยว่าการกระทรวงเกษตรและสหกรณ์ (นางสาวมนัญญา ไทยเศรษฐ์)

- อ้างถึง ๑. คำสั่งสำนักนายกรัฐมนตรี ที่ ๒๔๒/๒๕๖๓ เรื่อง แต่งตั้งคณะกรรมการขับเคลื่อนไทยไปด้วยกัน  
ลงวันที่ ๑๓ สิงหาคม ๒๕๖๓
๒. คำสั่งสำนักนายกรัฐมนตรี ที่ ๒๔๓/๒๕๖๓ เรื่อง มอบหมายให้รัฐมนตรีรับผิดชอบแนวคิด  
การขับเคลื่อนไทยไปด้วยกันระดับพื้นที่จังหวัด ลงวันที่ ๑๔ สิงหาคม ๒๕๖๓
๓. คำสั่งสำนักนายกรัฐมนตรี ที่ ๓๕๕/๒๕๖๓ เรื่อง แก้ไขเพิ่มเติมการมอบหมายให้รัฐมนตรีรับผิดชอบ  
แนวคิดการขับเคลื่อนไทยไปด้วยกันระดับพื้นที่จังหวัด ลงวันที่ ๕ พฤศจิกายน ๒๕๖๓

- สิ่งที่ส่งมาด้วย ๑. คู่มือแนวปฏิบัติการเสนอโครงการพัฒนาและเสริมสร้างความเข้มแข็งของเศรษฐกิจฐานราก  
๒. สำเนาหนังสือกระทรวงมหาดไทย ด่วนที่สุด ที่ มท ๐๒๑๒.๑/ว ๒๐๗๑  
ลงวันที่ ๘ เมษายน ๒๕๖๔

ตามคำสั่งที่อ้างถึง ๑ นายกรัฐมนตรีโดยความเห็นชอบของคณะรัฐมนตรี มีคำสั่งแต่งตั้ง  
คณะกรรมการขับเคลื่อนไทยไปด้วยกัน โดยในส่วนของคณะกรรมการอำนวยการขับเคลื่อนไทยไปด้วยกัน  
ประกอบด้วย นายกรัฐมนตรี เป็นประธานกรรมการ รองนายกรัฐมนตรี และรัฐมนตรีทุกคน เป็นกรรมการ  
ปลัดกระทรวงมหาดไทย ผู้อำนวยการสำนักงบประมาณ และเลขาธิการสภาพัฒนาการเศรษฐกิจและสังคม  
แห่งชาติ เป็นกรรมการและเลขานุการร่วม และตามคำสั่งที่อ้างถึง ๒ - ๓ นายกรัฐมนตรี ได้มีคำสั่งมอบหมาย  
ให้รัฐมนตรีรับผิดชอบแนวคิดการขับเคลื่อนไทยไปด้วยกันระดับพื้นที่จังหวัด โดยให้รัฐมนตรีเป็นที่ปรึกษา  
ให้คำแนะนำ และเสนอแนะแก่คณะกรรมการขับเคลื่อนไทยไปด้วยกันระดับจังหวัด ในพื้นที่จังหวัดที่รับผิดชอบ  
ตลอดจนมีหน้าที่และอำนาจตามคำสั่งสำนักนายกรัฐมนตรี ที่ ๒๔๒/๒๕๖๓ ลงวันที่ ๑๓ สิงหาคม ๒๕๖๓  
และปฏิบัติหน้าที่อื่น ๆ ตามที่นายกรัฐมนตรีหรือคณะกรรมการอำนวยการขับเคลื่อนไทยไปด้วยกันมอบหมาย  
ความละเอียดแจ้งแล้ว นั้น

กระทรวงมหาดไทย ขอเรียนว่า คณะรัฐมนตรี ได้มีมติเมื่อวันที่ ๓๐ มีนาคม ๒๕๖๔ เห็นชอบคู่มือ  
แนวปฏิบัติการเสนอโครงการพัฒนาและเสริมสร้างความเข้มแข็งของเศรษฐกิจฐานราก ภายใต้กลุ่มแผนงาน/  
โครงการฟื้นฟูเศรษฐกิจท้องถิ่นและชุมชนบนพื้นฐานของโอกาสและศักยภาพของท้องถิ่น : ระดับพื้นที่ วงเงิน  
๔๕,๐๐๐ ล้านบาท และมอบหมายให้หน่วยงานที่เกี่ยวข้องถือปฏิบัติตามแนวทางที่กำหนดไว้ในคู่มือ  
แนวปฏิบัติการเสนอโครงการฯ รวมถึงกฎหมายและระเบียบที่เกี่ยวข้องของทางราชการโดยเคร่งครัด ตามที่  
คณะกรรมการกลั่นกรองการใช้จ่ายเงินกู้เสนอ โดยในคู่มือแนวปฏิบัติการเสนอโครงการฯ ได้กำหนดให้ใช้กลไก  
คณะกรรมการขับเคลื่อนไทยไปด้วยกันระดับจังหวัด ซึ่งมีรัฐมนตรีรับผิดชอบแนวคิดฯ ระดับพื้นที่จังหวัด  
เป็นผู้มอบนโยบายและกรอบการดำเนินงาน รวมถึงพิจารณาให้ความเห็นชอบข้อเสนอแผนงาน/โครงการ  
/ที่จังหวัด...

ตั้ง กลุ่มงานสนับสนุนวิชาการ



ที่จังหวัดเสนอ ก่อนจัดส่งให้กระทรวงมหาดไทย ภายในวันที่ ๑๐ มิถุนายน ๒๕๖๔ เพื่อรวบรวมเสนอ รัฐมนตรีว่าการกระทรวงมหาดไทยพิจารณาให้ความเห็นตามระเบียบสำนักนายกรัฐมนตรี ว่าด้วยการดำเนินการตามแผนงานหรือโครงการภายใต้พระราชกำหนดให้อำนาจกระทรวงการคลังกู้เงินเพื่อแก้ไขปัญหา เยียวยา และฟื้นฟูเศรษฐกิจและสังคมที่ได้รับผลกระทบจากการระบาดของโรคติดเชื้อไวรัสโคโรนา ๒๐๑๙ พ.ศ. ๒๕๖๓ พ.ศ. ๒๕๖๓ ในฐานะรัฐมนตรีเจ้าสังกัดของจังหวัด ก่อนจัดส่งให้สำนักงบประมาณ และสำนักงานสภาพัฒนาการเศรษฐกิจและสังคมแห่งชาติ พิจารณาและตรวจสอบโครงการให้เป็นไปตามหลักเกณฑ์ที่กำหนด เพื่อเสนอคณะกรรมการกลั่นกรองการใช้จ่ายเงินกู้พิจารณา ก่อนเสนอให้ คณะรัฐมนตรีพิจารณาอนุมัติตามขั้นตอนต่อไป รายละเอียดปรากฏตามสิ่งที่ส่งมาด้วย ๑ ในการนี้ เพื่อให้เป็นไปตามมติคณะรัฐมนตรี เมื่อวันที่ ๓๐ มีนาคม ๒๕๖๔ และคู่มือแนวปฏิบัติการเสนอโครงการฯ กระทรวงมหาดไทยได้แจ้งจังหวัดรับทราบและถือปฏิบัติตามแนวทางที่กำหนดไว้ในคู่มือแนวปฏิบัติการเสนอโครงการฯ ด้วยแล้ว รายละเอียดปรากฏตามสิ่งที่ส่งมาด้วย ๒ ซึ่งจังหวัดจะได้ประสานรัฐมนตรีรับผิดชอบ แนวคิดฯ ระดับจังหวัด เพื่อรับมอบนโยบายและกรอบการดำเนินงาน รวมถึงพิจารณาให้ความเห็นชอบ ข้อเสนอแผนงาน/โครงการตามที่จังหวัดเสนอโดยตรงต่อไป ทั้งนี้ สามารถดาวน์โหลดเอกสารที่เกี่ยวข้อง และสิ่งที่ส่งมาด้วยได้ทางเว็บไซต์สำนักพัฒนาและส่งเสริมการบริหารราชการจังหวัด สำนักงานปลัดกระทรวง มหาดไทย <http://www.pad.moi.go.th> หัวข้อ “หนังสือแจ้งเวียน/ประชาสัมพันธ์”

จึงเรียนมาเพื่อโปรดทราบและพิจารณา

ขอแสดงความนับถือ

(นายฉัตรชัย พรหมเลิศ)

ปลัดกระทรวงมหาดไทย

กรรมการและเลขานุการร่วม

คณะกรรมการอำนวยการขับเคลื่อนไทยไปด้วยกัน

รมช.กษ.

(นางสาวมัญญา ไทยเศรษฐ์)

รับที่ ๑๑ ๕๓๒

วันที่ ๑๕ มิ.ย. ๒๕๖๔

เวลา ๑๐.๒๑ น.

-ทราบ  
- น.อ.อ.ส.ก.ม.ร.ก.พ.ท.ท.  
อ.อ.ก.ม.ร.ก.ส.ร.ก.ม.ท.  
อ.อ.ส.ก.ม.ร.ก.ท.ร.ก.ท.  
11๔. ๕๐. ๑.๑.๑. ท.ท.ท.  
11๐. ๑๐๑.๑.๑.๑.  
ตามคู่มือกระทรวง  
โทร. ๕๕๕๕๕๕

เรียน รัฐมนตรีช่วยว่าการกระทรวงเกษตรและสหกรณ์

(นางสาวมัญญา ไทยเศรษฐ์)

เพื่อโปรดพิจารณา

(นายศรีบุญ พูลกล้าภ)

หัวหน้าสำนักงานรัฐมนตรี

(นางสาวมัญญา ไทยเศรษฐ์)

รัฐมนตรีช่วยว่าการกระทรวงเกษตรและสหกรณ์

สำนักงานปลัดกระทรวง

สำนักพัฒนาและส่งเสริมการบริหารราชการจังหวัด

โทร./โทรสาร ๐ ๒๒๒๑ ๙๒๐๐ มท. ๕๐๕๒๕

การเสนอโครงการพัฒนาและเสริมสร้างความเข้มแข็งของเศรษฐกิจฐานราก  
(หนังสือคณะกรรมการฯ ด่วนที่สุด ที่ มท ๐๒๑๒.๑/ว ๒๐๗๙ ลงวันที่ ๘ เมษายน ๒๕๖๔)

อ้างอิง

๑. คำสั่งสำนักนายกรัฐมนตรี ที่ ๒๔๒/๒๕๖๓ เรื่อง แต่งตั้งคณะกรรมการขับเคลื่อนไทยไปด้วยกัน ลงวันที่ ๑๓ สิงหาคม ๒๕๖๓
๒. คำสั่งสำนักนายกรัฐมนตรี ที่ ๒๔๓/๒๕๖๓ เรื่อง มอบหมายให้รัฐมนตรีรับผิดชอบแนวคิด การขับเคลื่อนไทยไปด้วยกันระดับพื้นที่จังหวัด ลงวันที่ ๑๔ สิงหาคม ๒๕๖๓
๓. คำสั่งสำนักนายกรัฐมนตรี ที่ ๓๕๕/๒๕๖๓ เรื่อง แก้ไขเพิ่มเติมการมอบหมายให้รัฐมนตรีรับผิดชอบ แนวคิดการขับเคลื่อนไทยไปด้วยกันระดับพื้นที่จังหวัด ลงวันที่ ๕ พฤศจิกายน ๒๕๖๓

สิ่งที่ส่งมาด้วย

๑. คู่มือแนวปฏิบัติการเสนอโครงการพัฒนาและเสริมสร้างความเข้มแข็งของเศรษฐกิจฐานราก มติคณะรัฐมนตรี เมื่อวันที่ ๓๐ มีนาคม ๒๕๖๔
๒. สำเนาหนังสือกระทรวงมหาดไทย ด่วนที่สุด ที่ มท ๐๒๑๒.๑/ว ๒๐๘๑ ลงวันที่ ๘ เมษายน ๒๕๖๔

สามารถดาวน์โหลดอ้างอิงและสิ่งที่ส่งมาด้วยทาง QR Code ตามที่ปรากฏนี้





คำสั่งสำนักนายกรัฐมนตรี

ที่ ๗๔๗ / ๒๕๖๓

เรื่อง แต่งตั้งคณะกรรมการขับเคลื่อนไทยไปด้วยกัน

โดยที่การแก้ปัญหาความเดือดร้อนของประชาชน การยกระดับคุณภาพชีวิตความเป็นอยู่ของประชาชน และการเสริมสร้างศักยภาพในการพัฒนาประเทศ เป็นสิ่งที่กำหนดไว้ในยุทธศาสตร์ชาติแผนพัฒนาเศรษฐกิจและสังคมแห่งชาติ และนโยบายของคณะรัฐมนตรีที่แถลงต่อรัฐสภา ซึ่งหน่วยงานที่รับผิดชอบได้ดำเนินการอยู่แล้วตามกรอบอำนาจในกฎหมาย กำลังงบประมาณความพร้อมของบุคลากร และความต้องการของประชาชน แต่เนื่องจากต่อมาได้เกิดการแพร่ระบาดของโรคติดเชื้อไวรัสโคโรนาสายพันธุ์ใหม่ (โควิด - ๑๙) เมื่อปลาย พ.ศ. ๒๕๖๒ ซึ่งนอกจากจะส่งผลกระทบต่อชีวิต และสุขภาพอนามัยของผู้คนทั่วโลกเกือบ ๒๐ ล้านคนแล้ว ยังเชื่อมโยงไปกระทบถึงการประกอบอาชีพการงาน และการดำเนินชีวิตความเป็นอยู่ของประชาชนที่ไม่ได้เจ็บป่วยจากโรครบาดดังกล่าวอย่างกว้างขวางอีกด้วยแม้ประเทศไทยจะบริหารจัดการในส่วน of ระบบสาธารณสุขได้ผลดีเป็นที่ยอมรับของนานาประเทศ แต่ก็ได้รับผลกระทบที่แผ่ขยายและเชื่อมโยงไปถึงเศรษฐกิจและสังคมของประเทศด้วยอย่างไม่อาจหลีกเลี่ยงได้และไม่เคยปรากฏมาก่อนทั้งในภาพรวมของประเทศ และความเดือดร้อนของประชาชนในสังคมเมืองและสังคมชนบทเป็นรายบุคคล นอกจากนี้ยังมีผู้ได้รับความทุกข์ยากเพิ่มขึ้นจากความลำบากยากจนหรือการป่วยด้วยโรครภัยไข้เจ็บอื่นอยู่ก่อนแล้ว การเข้าไม่ถึงบริการความช่วยเหลือจากรัฐ การประสบภัยธรรมชาติ หรือการไม่ได้รับความเป็นธรรมจากเจ้าหน้าที่ของรัฐ ดังนั้นจึงสมควรจัดให้มีการติดตาม เร่งรัด ช่วยเหลือเยียวยา และขับเคลื่อนการแก้ไขปัญหาดังกล่าวในระดับพื้นที่โดยเริ่มจากปัญหาที่เป็นความเดือดร้อนเร่งด่วนเพื่อให้เกิดผลสัมฤทธิ์อย่างเป็นรูปธรรมและรวดเร็วทันเหตุการณ์ โดยบูรณาการการทำงานร่วมกันของทุกภาคส่วนในพื้นที่แต่ละจังหวัดอย่างเป็นระบบตามหลักปรัชญาของเศรษฐกิจพอเพียง การดำเนินชีวิตวิถีใหม่ (New Normal) และแนวคิดการขับเคลื่อนไทยไปด้วยกัน

อาศัยอำนาจตามความในมาตรา ๑๑(๖) และ (๘) แห่งพระราชบัญญัติระเบียบบริหารราชการแผ่นดิน พ.ศ. ๒๕๓๔ นายกรัฐมนตรีโดยความเห็นชอบของคณะรัฐมนตรี จึงมีคำสั่งดังต่อไปนี้

๑. ให้มีคณะกรรมการอำนวยการขับเคลื่อนไทยไปด้วยกันโดยมีองค์ประกอบหน้าที่และอำนาจ ดังนี้

๑.๑ องค์ประกอบ

- |                     |               |
|---------------------|---------------|
| (๑) นายกรัฐมนตรี    | ประธานกรรมการ |
| (๒) รองนายกรัฐมนตรี | กรรมการ       |
| (๓) รัฐมนตรีทุกคน   | กรรมการ       |

- |     |  |                             |
|-----|--|-----------------------------|
| (๔) | ปลัดกระทรวงมหาดไทย                               | กรรมการ<br>และเลขานุการร่วม |
| (๕) | ผู้อำนวยการสำนักงานประมาณ                        | กรรมการ<br>และเลขานุการร่วม |
| (๖) | เลขาธิการสภาพัฒนาการเศรษฐกิจ<br>และสังคมแห่งชาติ | กรรมการ<br>และเลขานุการร่วม |

ให้เลขานุการร่วมแต่งตั้งข้าราชการจำนวนหนึ่ง เป็นผู้ช่วยเลขานุการตามความจำเป็น

ในกรณีมีปัญหาหรือข้อพิจารณาเกี่ยวกับพื้นที่ใดเป็นการเฉพาะ นายกรัฐมนตรีในฐานะประธานกรรมการอาจเรียกประชุมเฉพาะรองนายกรัฐมนตรีที่มอบหมายให้กำกับและติดตามการปฏิบัติราชการในภูมิภาคที่เกี่ยวข้อง รัฐมนตรีที่มอบหมายให้รับผิดชอบพื้นที่จังหวัดที่เกี่ยวข้องและกรรมการและเลขานุการร่วมก็ได้ ในกรณีเช่นนี้ให้ถือว่ามติคณะกรรมการในวาระนี้เป็นมติคณะกรรมการผู้อำนวยการแนวคิดขับเคลื่อนไทยไปด้วยกัน และให้เลขานุการรายงานคณะกรรมการดังกล่าวเพื่อทราบในการประชุมครั้งต่อไป

#### ๑.๒ หน้าที่และอำนาจ

กำกับ ติดตาม เร่งรัด ช่วยเหลือเยียวยา และขับเคลื่อนการแก้ไขปัญหาในระดับพื้นที่โดยเริ่มจากปัญหาที่เป็นความเดือดร้อนเร่งด่วนเพื่อให้เกิดผลสัมฤทธิ์อย่างเป็นรูปธรรมและรวดเร็วทันเหตุการณ์

๒. ในระดับพื้นที่เขตตรวจราชการ ให้รองนายกรัฐมนตรีที่นายกรัฐมนตรีมอบหมายให้กำกับและติดตามการปฏิบัติราชการในภูมิภาคเป็นผู้รับผิดชอบแนวคิดขับเคลื่อนไทยไปด้วยกันในเขตตรวจราชการที่เกี่ยวข้อง

๓. ในระดับพื้นที่จังหวัด นายกรัฐมนตรีอาจมอบหมายให้รัฐมนตรีคนหนึ่งรับผิดชอบในระดับพื้นที่จังหวัดตามที่กำหนดเพื่อประโยชน์ในการดำเนินการคำสั่งนี้

การรับผิดชอบในระดับพื้นที่จังหวัด หมายถึงการให้คำปรึกษาแก่คณะกรรมการขับเคลื่อนไทยไปด้วยกันระดับจังหวัดตามข้อ ๔ การสนับสนุนการปฏิบัติงานของคณะกรรมการดังกล่าวและการประสานงานกับหน่วยงานที่เกี่ยวข้องในเรื่องที่เกินศักยภาพของคณะกรรมการนั้นตามที่คณะกรรมการรายงานให้ทราบ ทั้งนี้ ในกรณีเป็นเรื่องที่สำคัญให้รัฐมนตรีแจ้งปัญหาหรือผลการดำเนินการด้วยวาจาหรือลายลักษณ์อักษรให้รองนายกรัฐมนตรีที่รับผิดชอบเขตตรวจราชการที่เกี่ยวข้องทราบและหากเห็นว่าเป็นเรื่องนโยบาย เรื่องเกินศักยภาพของหน่วยงาน เรื่องที่ควรใช้เป็นต้นแบบในการแก้ปัญหาในจังหวัดอื่น หรือเป็นเรื่องที่อาจก่อให้เกิดผลกระทบรุนแรงในอนาคตให้รายงานนายกรัฐมนตรี หรือคณะกรรมการผู้อำนวยการตามข้อ ๑ วาระหนึ่งหรือวาระสามแล้วแต่กรณี

ให้รัฐมนตรีแต่งตั้งคณะทำงานเพื่อช่วยในการติดตาม รับฟังและแก้ไขปัญหาความเดือดร้อนของประชาชนในพื้นที่จังหวัดที่รับผิดชอบได้



๔. ให้มี คณะกรรมการขับเคลื่อนไทยไปด้วยกันระดับจังหวัดในแต่ละจังหวัด ยกเว้น กรุงเทพมหานคร โดยมีองค์ประกอบหน้าที่และอำนาจ ดังนี้

๔.๑ องค์ประกอบ

(๑) ผู้ว่าราชการจังหวัด	ประธานกรรมการ
(๒) รองผู้ว่าราชการจังหวัดทุกคน	กรรมการ
(๓) ผู้บังคับการตำรวจภูธรจังหวัด	กรรมการ
(๔) รองผู้อำนวยการรักษาความมั่นคงภายในจังหวัด	กรรมการ
(๕) ผู้แทนส่วนราชการในจังหวัดจำนวนไม่เกิน ๔ คน	กรรมการ
(๖) ผู้แทนหน่วยทหารในจังหวัดจำนวน ๑ คน	กรรมการ
(๗) ผู้แทนรัฐวิสาหกิจในจังหวัดจำนวน ๑ คน	กรรมการ
(๘) ผู้แทนองค์การบริหารส่วนจังหวัดจำนวน ๑ คน	กรรมการ
(๙) ผู้แทนองค์กรปกครองส่วนท้องถิ่นอื่นในจังหวัด จำนวนไม่เกิน ๒ คน	กรรมการ
(๑๐) ผู้แทนองค์กรภาคเอกชนในจังหวัดจำนวน ๑ คน	กรรมการ
(๑๑) ผู้แทนสถาบันอุดมศึกษาที่จัดการเรียนการสอน ในจังหวัดจำนวน ๑ คน	กรรมการ
(๑๒) ผู้แทนภาคประชาชนหรือประชาสังคม ในจังหวัดจำนวน ๑ คน	กรรมการ
(๑๓) ผู้ได้รับการยอมรับว่าเป็นปราชญ์ชาวบ้าน ในจังหวัดจำนวน ๑ คน	กรรมการ
(๑๔) ผู้แทนคณะกรรมการธรรมาภิบาลจังหวัด จำนวน ๑ คน	กรรมการ
(๑๕) ผู้ทรงคุณวุฒิในด้านต่าง ๆ อันจะยังประโยชน์ แก่การพัฒนาและการแก้ปัญหาในจังหวัด จำนวนไม่เกิน ๓ คน	กรรมการ
(๑๖) ปลัดจังหวัด	กรรมการ และเลขานุการร่วม
(๑๗) หัวหน้าสำนักงานจังหวัด	กรรมการ และเลขานุการร่วม

กรรมการซึ่งเป็นผู้แทนหน่วยงานตาม (๕) ถึง (๑๔) ให้ผู้ว่าราชการจังหวัดประสานขอคำแนะนำรายชื่อจากหน่วยงานที่เกี่ยวข้องหรืออาจแต่งตั้งตามที่เห็นสมควรรวมทั้งการปรับปรุงรายชื่อตามความเหมาะสมโดยกรรมการผู้นั้นต้องเป็นผู้ปฏิบัติหน้าที่หรือทำงานหรือมีภูมิสำเนาในจังหวัดนั้น ในกรณีที่จังหวัดใดไม่มีหน่วยงานตามที่กำหนดหรือกรรมการว่างลงหรือยังไม่อาจแต่งตั้งกรรมการในลำดับใดให้ครบจำนวนได้ ให้กรรมการเท่าที่มีอยู่เป็นคณะกรรมการตามข้อนี้

## ๔.๒ หน้าที่และอำนาจ

(๑) ติดตาม รับฟัง และแก้ไขปัญหาความเดือดร้อนเร่งด่วนในจังหวัด และจัดให้มีการตอบสนองความต้องการของประชาชนในจังหวัดให้เกิดผลสัมฤทธิ์อย่างเป็นรูปธรรม และรวดเร็ว ทันเหตุการณ์ในกรณีที่เกิดขีดความสามารถหรือศักยภาพของจังหวัด ให้รายงานรัฐมนตรีที่รับผิดชอบในระดับพื้นที่จังหวัด

(๒) บูรณาการการทำงานร่วมกับทุกภาคส่วนในพื้นที่อย่างเป็นระบบ เพื่อแก้ปัญหาความเดือดร้อนของประชาชน การยกระดับคุณภาพชีวิตความเป็นอยู่ของประชาชน และการเสริมสร้างศักยภาพในการพัฒนาประเทศตามหลักปรัชญาของเศรษฐกิจพอเพียง แนวคิดชีวิตวิถีใหม่และการขับเคลื่อนไทยไปด้วยกัน

(๓) สร้างความตระหนักรู้ ความเข้าใจแก่ประชาชน ให้เห็นความจำเป็นในการร่วมกันขับเคลื่อนการพัฒนาประเทศ การสร้างความสามัคคีปรองดอง รวมทั้งสร้างการรับรู้ให้ประชาชนเข้าใจหลักการปกครองในระบอบประชาธิปไตยอันมีพระมหากษัตริย์ทรงเป็นประมุข และความสำคัญของสถาบันหลักของชาติในฐานะศูนย์รวมจิตใจของประชาชน

(๔) ประสานการปฏิบัติและติดตามประเมินผลการแก้ไขปัญหาความเดือดร้อน และการขับเคลื่อนการพัฒนาประเทศ เพื่อสนองตอบความต้องการของประชาชน

(๕) รายงานผลการดำเนินการให้กระทรวงมหาดไทยทราบเป็นระยะตามที่กระทรวงมหาดไทยกำหนด

(๖) ปฏิบัติหน้าที่อื่นตามที่นายกรัฐมนตรี รองนายกรัฐมนตรี หรือรัฐมนตรีที่รับผิดชอบพื้นที่จังหวัดมอบหมาย

๔.๓ ให้ผู้ว่าราชการจังหวัดเป็นผู้ออกคำสั่งแต่งตั้งคณะกรรมการขับเคลื่อนไทยไปด้วยกันระดับจังหวัดแล้วส่งสำเนาคำสั่งให้กระทรวงมหาดไทยทราบทุกครั้งที่มีการแต่งตั้งหรือเปลี่ยนแปลงคำสั่งเพื่อรายงานนายกรัฐมนตรีผ่านรัฐมนตรีและรองนายกรัฐมนตรีที่เกี่ยวข้อง

๔.๔ ในกรณีมีปัญหาเกี่ยวกับการปฏิบัติตามคำสั่งนี้ ให้ผู้ว่าราชการจังหวัดหรือกระทรวงมหาดไทยเพื่อให้การปฏิบัติเป็นไปตามแนวทางเดียวกัน

๕ ให้ผู้ว่าราชการจังหวัดแต่งตั้งกรรมการขับเคลื่อนไทยไปด้วยกันระดับจังหวัดคณะแรกให้แล้วเสร็จและจัดให้มีการประชุมครั้งแรกภายใน ๓๐ วันโดยกำหนดประเด็นกลุ่มปัญหาที่เป็นความเดือดร้อนหรือความจำเป็นเร่งด่วนของจังหวัด แนวทาง แผนและขั้นตอนการดำเนินการ ชี้ดความสามารถของจังหวัด และแนวทางการบูรณาการการทำงานร่วมกันและการระดมทรัพยากรของภาคส่วนต่าง ๆ มาใช้ในการแก้ปัญหา

ในการดำเนินการของคณะกรรมการดังกล่าว ให้คำนึงถึงยุทธศาสตร์ชาติ แผนพัฒนาจังหวัดและกลุ่มจังหวัด ความเร่งด่วนของปัญหา ความต้องการของประชาชน และข้อเสนอแนะของสมาชิกรัฐสภาด้วย

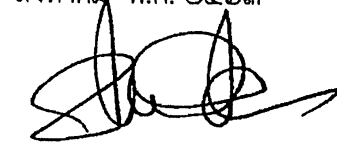
ให้ผู้ตรวจราชการสำนักนายกรัฐมนตรี และผู้ตรวจราชการทุกกระทรวงในเขตพื้นที่ตรวจราชการที่เกี่ยวข้องให้คำแนะนำ ช่วยเหลือ และประสานงานกับหน่วยราชการที่ตนสังกัดเพื่อช่วยในการสามารถขับเคลื่อนการดำเนินงานระดับจังหวัดได้

๖. สำหรับการเบิกจ่ายเบี้ยประชุมและค่าใช้จ่ายของคณะกรรมการให้เป็นไปตามพระราช  
กฤษฎีกาเบิกจ่ายประชุมกรรมการ พ.ศ. ๒๕๔๗ โดยเบิกจ่ายจากกระทรวงมหาดไทย

ทั้งนี้ ตั้งแต่บัดนี้เป็นต้นไป

สั่ง ณ วันที่ ๑๓ สิงหาคม พ.ศ. ๒๕๖๓

พลเอก



(ประยุทธ์ จันทร์โอชา)

นายกรัฐมนตรี



คำสั่งสำนักนายกรัฐมนตรี

ที่ ๒๕๓/๒๕๖๓

เรื่อง มอบหมายให้รัฐมนตรีรับผิดชอบแนวคิดการขับเคลื่อนไทยไปด้วยกันระดับพื้นที่จังหวัด

ตามที่มีคำสั่งสำนักนายกรัฐมนตรี ที่ ๒๔๒/๒๕๖๓ เรื่อง แต่งตั้งคณะกรรมการขับเคลื่อนไทยไปด้วยกัน ลงวันที่ ๑๓ สิงหาคม พ.ศ. ๒๕๖๓ นั้น

เพื่อเป็นการดำเนินการตามข้อ ๓ ของคำสั่งดังกล่าว และเพื่อให้การพัฒนาและแก้ปัญหาในระดับจังหวัดสามารถขับเคลื่อนไปได้โดยเร็ว ลดปัญหาและอุปสรรค รวมทั้งใช้ทรัพยากรต่าง ๆ ได้อย่างมีประสิทธิภาพ

อาศัยอำนาจตามความในมาตรา ๑๑ (๖) แห่งพระราชบัญญัติระเบียบบริหารราชการแผ่นดิน พ.ศ. ๒๕๓๔ และคำสั่งสำนักนายกรัฐมนตรี ที่ ๒๔๒/๒๕๖๓ เรื่อง แต่งตั้งคณะกรรมการขับเคลื่อนไทยไปด้วยกัน ลงวันที่ ๑๓ สิงหาคม พ.ศ. ๒๕๖๓ นายกรัฐมนตรีจึงมีคำสั่งมอบหมายให้รัฐมนตรีรับผิดชอบแนวคิดการขับเคลื่อนไทยไปด้วยกันระดับพื้นที่จังหวัด ดังต่อไปนี้

๑. พื้นที่จังหวัด

- ๑.๑ นายอนุชา นาคาศัย รัฐมนตรีประจำสำนักนายกรัฐมนตรี  
จังหวัดชัยนาท จังหวัดสิงห์บุรี และจังหวัดลพบุรี
- ๑.๒ พลเอก ชัยชาญ ช้างมงคล รัฐมนตรีช่วยว่าการกระทรวงกลาโหม  
จังหวัดนราธิวาส จังหวัดปัตตานี และจังหวัดยะลา
- ๑.๓ นายปรีดี ดาวฉาย รัฐมนตรีว่าการกระทรวงการคลัง  
จังหวัดนนทบุรี จังหวัดปทุมธานี และจังหวัดสมุทรปราการ
- ๑.๔ นายสันติ พร้อมพัฒน์ รัฐมนตรีช่วยว่าการกระทรวงการคลัง  
จังหวัดเพชรบูรณ์ จังหวัดอุตรดิตถ์ และจังหวัดพิจิตร
- ๑.๕ นายพิพัฒน์ รัชกิจประการ รัฐมนตรีว่าการกระทรวงการท่องเที่ยว  
และกีฬา  
จังหวัดสุราษฎร์ธานี จังหวัดกระบี่ และจังหวัดภูเก็ต
- ๑.๖ นายจตุติ ไกรฤกษ์ รัฐมนตรีว่าการกระทรวงการพัฒนา  
สังคมและความมั่นคงของมนุษย์  
จังหวัดอำนาจเจริญ จังหวัดยโสธร และจังหวัดพิษณุโลก

- ๑.๗ นายเอนก เหล่าธรรมทัศน์ รัฐมนตรีว่าการกระทรวงการอุดมศึกษา  
วิทยาศาสตร์ วิจัยและนวัตกรรม  
จังหวัดลำปางและจังหวัดเลย
- ๑.๘ นายเฉลิมชัย ศรีอ่อน รัฐมนตรีว่าการกระทรวงเกษตร  
และสหกรณ์  
จังหวัดประจวบคีรีขันธ์และจังหวัดเพชรบุรี
- ๑.๙ ร้อยเอก ธรรมนัส พรหมเผ่า รัฐมนตรีช่วยว่าการกระทรวงเกษตร  
และสหกรณ์  
จังหวัดหนองบัวลำภู จังหวัดพะเยา และจังหวัดเชียงราย
- ๑.๑๐ นางสาวมนัญญา ไทยเศรษฐ์ รัฐมนตรีช่วยว่าการกระทรวงเกษตร  
และสหกรณ์  
จังหวัดอุทัยธานีและจังหวัดนครสวรรค์
- ๑.๑๑ นายประภัตร โพธสุธน รัฐมนตรีช่วยว่าการกระทรวงเกษตร  
และสหกรณ์  
จังหวัดร้อยเอ็ดและจังหวัดขอนแก่น
- ๑.๑๒ นายศักดิ์สยาม ชิดชอบ รัฐมนตรีว่าการกระทรวงคมนาคม  
จังหวัดบุรีรัมย์และจังหวัดสุรินทร์
- ๑.๑๓ นายอิทธิรัฐ รัตนเศรษฐ์ รัฐมนตรีช่วยว่าการกระทรวงคมนาคม  
จังหวัดนครราชสีมาและจังหวัดชัยภูมิ
- ๑.๑๔ นายถาวร เสนเนียม รัฐมนตรีช่วยว่าการกระทรวงคมนาคม  
จังหวัดพัทลุง จังหวัดตรัง และจังหวัดสตูล
- ๑.๑๕ นายพุทธิพงษ์ ปุณณกันต์ รัฐมนตรีว่าการกระทรวงดิจิทัลเพื่อ  
เศรษฐกิจและสังคม  
จังหวัดชุมพร จังหวัดระนอง และจังหวัดพังงา
- ๑.๑๖ นายวราวุธ ศิลปอาชา รัฐมนตรีว่าการกระทรวงทรัพยากร  
ธรรมชาติและสิ่งแวดล้อม  
จังหวัดสุพรรณบุรี จังหวัดนครปฐม และจังหวัดกาญจนบุรี
- ๑.๑๗ นายวีรศักดิ์ หวังศุภกิจโกศล รัฐมนตรีช่วยว่าการกระทรวงพาณิชย์  
จังหวัดอุบลราชธานีและจังหวัดศรีสะเกษ
- ๑.๑๘ พลเอก อนุพงษ์ เผ่าจินดา รัฐมนตรีว่าการกระทรวงมหาดไทย  
จังหวัดเชียงใหม่ จังหวัดลำพูน และจังหวัดแม่ฮ่องสอน
- ๑.๑๙ นายนิพนธ์ บุญญามณี รัฐมนตรีช่วยว่าการกระทรวงมหาดไทย  
จังหวัดสงขลาและจังหวัดนครศรีธรรมราช

- ๑.๒๐ นายทรงศักดิ์ ทองศรี รัฐมนตรีช่วยว่าการกระทรวงมหาดไทย  
จังหวัดนครพนม จังหวัดสกลนคร และจังหวัดบึงกาฬ
- ๑.๒๑ นายสมศักดิ์ เทพสุทิน รัฐมนตรีว่าการกระทรวงยุติธรรม  
จังหวัดสุโขทัย จังหวัดกำแพงเพชร และจังหวัดตาก
- ๑.๒๒ นายสุชาติ ชมกลิ่น รัฐมนตรีว่าการกระทรวงแรงงาน  
จังหวัดกาฬสินธุ์และจังหวัดมหาสารคาม
- ๑.๒๓ นางนฤมล ภิญโญสินวัฒน์ รัฐมนตรีช่วยว่าการกระทรวงแรงงาน  
จังหวัดแพร่และจังหวัดน่าน
- ๑.๒๔ นายอิทธิพล คุณปลื้ม รัฐมนตรีว่าการกระทรวงวัฒนธรรม  
จังหวัดชลบุรีและจังหวัดฉะเชิงเทรา
- ๑.๒๕ นายณัฏฐพล ทีปสุวรรณ รัฐมนตรีว่าการกระทรวงศึกษาธิการ  
จังหวัดพระนครศรีอยุธยา จังหวัดอ่างทอง และจังหวัดสระบุรี
- ๑.๒๖ คุณหญิงกัลยา โสภณพนิช รัฐมนตรีช่วยว่าการกระทรวงศึกษาธิการ  
จังหวัดราชบุรี จังหวัดสมุทรสาคร และจังหวัดสมุทรสงคราม
- ๑.๒๗ นางกนกวรรณ วิลาวัลย์ รัฐมนตรีช่วยว่าการกระทรวงศึกษาธิการ  
จังหวัดปราจีนบุรี จังหวัดสระแก้ว และจังหวัดนครนายก
- ๑.๒๘ นายสาธิต ปิตุเตชะ รัฐมนตรีช่วยว่าการกระทรวงสาธารณสุข  
จังหวัดระยอง จังหวัดจันทบุรี และจังหวัดตราด
- ๑.๒๙ นายสุริยะ จึงรุ่งเรืองกิจ รัฐมนตรีว่าการกระทรวงอุตสาหกรรม  
จังหวัดมุกดาหาร จังหวัดอุดรธานี และจังหวัดหนองคาย

๒. ให้รัฐมนตรีตามข้อ ๑ เป็นที่ปรึกษา ให้คำแนะนำ และเสนอแนะแก่คณะกรรมการขับเคลื่อนไทยไปด้วยกันระดับจังหวัด ในพื้นที่จังหวัดที่รับผิดชอบตลอดจนมีหน้าที่และอำนาจตามคำสั่งสำนักนายกรัฐมนตรี ที่ ๒๔๒/๒๕๖๓ และปฏิบัติหน้าที่อื่น ๆ ตามที่นายกรัฐมนตรีหรือคณะกรรมการอำนวยการขับเคลื่อนไทยไปด้วยกันมอบหมาย

ทั้งนี้ ตั้งแต่บัดนี้เป็นต้นไป

สั่ง ณ วันที่ ๙ สิงหาคม พ.ศ. ๒๕๖๓

พลเอก



(ประยุทธ์ จันทร์โอชา)

นายกรัฐมนตรี



คำสั่งสำนักนายกรัฐมนตรี

ที่ ๓๕๕ / ๒๕๖๓

เรื่อง แก้ไขเพิ่มเติมการมอบหมายให้รัฐมนตรีรับผิดชอบแนวความคิดการขับเคลื่อนไทยไปด้วยกันระดับพื้นที่จังหวัด

ตามที่ได้มีคำสั่งสำนักนายกรัฐมนตรี ที่ ๒๔๓/๒๕๖๓ เรื่อง มอบหมายให้รัฐมนตรีรับผิดชอบแนวความคิดการขับเคลื่อนไทยไปด้วยกันระดับพื้นที่จังหวัด ลงวันที่ ๑๔ สิงหาคม ๒๕๖๓ นั้น

เพื่อให้การดำเนินการพัฒนาและแก้ไขปัญหาภายใต้แนวความคิดการขับเคลื่อนไทยไปด้วยกันระดับพื้นที่จังหวัด เป็นไปอย่างเหมาะสมและมีประสิทธิภาพมากยิ่งขึ้น อาศัยอำนาจตามความในมาตรา ๑๑ (๖) แห่งพระราชบัญญัติระเบียบบริหารราชการแผ่นดิน พ.ศ. ๒๕๓๔ และข้อ ๓ ของคำสั่งสำนักนายกรัฐมนตรี ที่ ๒๔๒/๒๕๖๓ เรื่อง แต่งตั้งคณะกรรมการขับเคลื่อนไทยไปด้วยกัน ลงวันที่ ๑๓ สิงหาคม ๒๕๖๓ นายกรัฐมนตรีจึงให้แก้ไขเพิ่มเติมการมอบหมายให้รัฐมนตรีรับผิดชอบแนวความคิดการขับเคลื่อนไทยไปด้วยกันระดับพื้นที่จังหวัด ดังต่อไปนี้

๑. ให้ยกเลิกความในข้อ ๑.๓ ของข้อ ๑. พื้นที่จังหวัด ของคำสั่งสำนักนายกรัฐมนตรี ที่ ๒๔๓/๒๕๖๓ เรื่อง มอบหมายให้รัฐมนตรีรับผิดชอบแนวความคิดการขับเคลื่อนไทยไปด้วยกันระดับพื้นที่จังหวัด ลงวันที่ ๑๔ สิงหาคม ๒๕๖๓ และให้ใช้ความต่อไปนี้แทน

“๑.๓ นายอาคม เติมพิทยาไพสิฐ รัฐมนตรีว่าการกระทรวงการคลัง  
จังหวัดกาฬสินธุ์และจังหวัดมหาสารคาม”

๒. ให้ยกเลิกความในข้อ ๑.๒๒ ของข้อ ๑. พื้นที่จังหวัด ของคำสั่งสำนักนายกรัฐมนตรี ที่ ๒๔๓/๒๕๖๓ เรื่อง มอบหมายให้รัฐมนตรีรับผิดชอบแนวความคิดการขับเคลื่อนไทยไปด้วยกันระดับพื้นที่จังหวัด ลงวันที่ ๑๔ สิงหาคม ๒๕๖๓ และให้ใช้ความต่อไปนี้แทน

“๑.๒๒ นายสุชาติ ชมกลิ่น รัฐมนตรีว่าการกระทรวงแรงงาน  
จังหวัดนนทบุรี จังหวัดปทุมธานี และจังหวัดสมุทรปราการ”

ทั้งนี้ ตั้งแต่บัดนี้เป็นต้นไป

สั่ง ณ วันที่ ๕ พฤศจิกายน พ.ศ. ๒๕๖๓

พลเอก

(ประยุทธ์ จันทร์โอชา)

นายกรัฐมนตรี

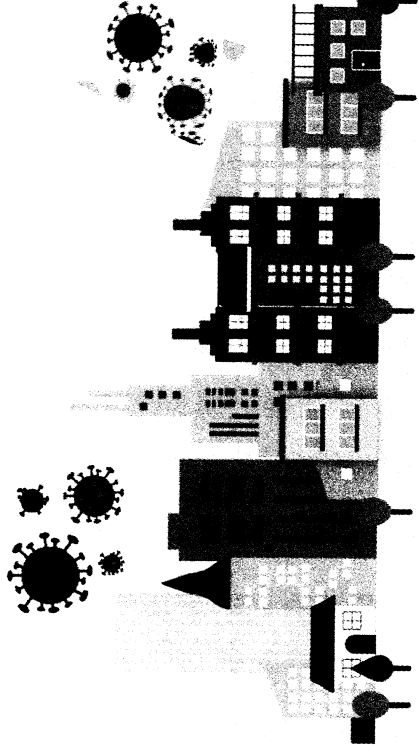
# คู่มือแนวปฏิบัติ

## การเสนอโครงการพัฒนาและเสริมสร้างความรู้เชิง ของเศรษฐกิจฐานราก

ภายใต้กลุ่มแผนงานโครงการที่มุ่งเศรษฐกิจท้องถิ่นของวิสาหกิจและภาคีกับภาพของท้องถิ่น : ระดับพื้นที่



สำนักงานสภาพัฒนาการเศรษฐกิจและสังคมแห่งชาติ (สศช.)  
968 ถนนกรุงเกษม เขตป้อมปราบศัตรูพ่าย กรุงเทพฯ 10100  
โทรศัพท์ 02-280-4085  
[www.nesdc.go.th](http://www.nesdc.go.th)



มติคณะรัฐมนตรี เมื่อวันที่ 30 มีนาคม 2564



## สารบัญ

1. เหตุผลความจำเป็น	1
2. ลักษณะของโครงการ	2
3. กลุ่มเป้าหมายในการเสนอโครงการ	5
4. หลักเกณฑ์กำหนดกรอบวงเงินของจังหวัด	5
5. กลไกและกระบวนการในการขับเคลื่อน	6
6. การขอเปลี่ยนแปลงรายละเอียดโครงการ	11
7. การบริหารโครงการ	12
8. ประเด็นด้านกฎหมาย	12
9. การนำส่งข้อมูลโครงการ	13
10. การติดตามประเมินผลหลังดำเนินโครงการแล้วเสร็จ	13
ภาคผนวก 1 กรอบวงเงินของจังหวัด	16
ภาคผนวก 2 กระบวนการเสนอโครงการฯ	19
เอกสารประกอบการเสนอโครงการ	20

## คู่มือการเสนอโครงการ โครงการพัฒนาและเสริมสร้างความเข้มแข็งของเศรษฐกิจฐานราก (ภายใต้กลุ่มแผนงาน/โครงการฟื้นฟูเศรษฐกิจท้องถิ่นและชุมชนบนพื้นฐานของโอกาส และศักยภาพของท้องถิ่น : ระดับพื้นที่)

ตามที่ คณะรัฐมนตรีมีมติรับทราบกรอบแนวคิดการจัดทำแผนงานหรือโครงการ ภายใต้แผนงานหรือโครงการที่มีวัตถุประสงค์เพื่อฟื้นฟูเศรษฐกิจและสังคมฯ ตาม บัญชีท้ายพระราชกำหนดฯ รอบที่ 2 เมื่อวันที่ 23 พฤศจิกายน 2563 ตามที่ คณะกรรมการกลั่นกรองการใช้จ่ายเงินกู้เสนอ โดยมอบหมายให้สำนักงานสภาพัฒนาการเศรษฐกิจและสังคมแห่งชาติ จัดทำคู่มือแนวปฏิบัติ (Guideline) และ หลักเกณฑ์ต่าง ๆ ที่จำเป็นในการพิจารณาหรือดำเนินโครงการภายใต้กลุ่ม แผนงานที่ 2 ด้านการฟื้นฟูเศรษฐกิจท้องถิ่นฯ เพื่อให้คณะกรรมการขับเคลื่อน ไทยไปด้วยกันระดับจังหวัด และหน่วยงานที่เกี่ยวข้องสามารถนำไปปฏิบัติได้อย่าง สอดคล้องกับข้อกำหนดและระเบียบที่เกี่ยวข้อง สำนักงานฯ ได้จัดทำคู่มือการ เสนอโครงการพัฒนาและเสริมสร้างความเข้มแข็งของเศรษฐกิจฐานราก ที่เสนอ จากหน่วยงานในระดับพื้นที่ ดังนี้

### 1. เหตุผลความจำเป็น

เนื่องจากในขณะนี้ มีข้อเสนอแผนงาน/โครงการจากหน่วยงานต่างๆ เป็น จำนวนมาก และบทเรียนจากช่วงที่ผ่านมาชี้ให้เห็นว่ามีความจำเป็นที่ จะต้องเร่งกระบวนการพิจารณาแผนงาน/โครงการให้รวดเร็ว ตอบโจทย์ ความต้องการของประชาชนและผู้ประกอบการในระดับในพื้นที่ที่มี โอกาสและศักยภาพที่แตกต่างกันโดยคำนึงถึงการมีส่วนร่วมจาก ประชาชนในพื้นที่ ในขณะเดียวกันต้องให้ความสำคัญกับความมี ประสิทธิภาพและความโปร่งใสในการใช้จ่ายงบประมาณ ประกอบกับได้

มีการจัดตั้งคณะกรรมการขับเคลื่อนไทยไปด้วยกัน ตามคำสั่งสำนักนายกรัฐมนตรีที่ 242/2563 เมื่อวันที่ 13 สิงหาคม 2563 จึงกำหนดแนวทางการจัดทำข้อเสนอแผนงาน/โครงการ รวมทั้งกระบวนการกลั่นกรอง ข้อเสนอแผนงาน/โครงการภายใต้แผนฟื้นฟูเศรษฐกิจและสังคมขึ้นใหม่ สำหรับแผนงาน/โครงการที่เสนอจากพื้นที่ ภาคประชาสังคม ภาคเอกชน ผู้ด้อยโอกาส และส่วนราชการในพื้นที่ให้สามารถเสนอโครงการผ่านหน่วยงานผู้เสนอโครงการ ได้แก่ จังหวัด และองค์กรปกครองส่วนท้องถิ่น เพื่อแก้ไขปัญหาและฟื้นฟูเศรษฐกิจท้องถิ่นและชุมชนบนพื้นฐานของโอกาสและศักยภาพของท้องถิ่นที่ได้รับผลกระทบจากการระบาดของโรคติดเชื้อไวรัสโคโรนา 2019 รวมทั้งเสริมสร้างความเข้มแข็งให้แก่เศรษฐกิจฐานรากในระยะต่อไป ผ่านการดำเนินโครงการพัฒนาและเสริมสร้างความเข้มแข็งของเศรษฐกิจฐานราก โดยการจัดสรรงบประมาณกระจายให้กับจังหวัดอย่างทั่วถึงสอดคล้องกับโอกาสและศักยภาพของแต่ละจังหวัด โดยใช้กลไกคณะกรรมการขับเคลื่อนไทยไปด้วยกันระดับจังหวัด ซึ่งมีรัฐมนตรีรับผิดชอบพื้นที่ในแต่ละจังหวัดเป็นผู้รับผิดชอบดูแลเป็นกลไกรับผิดชอบหลักในกระบวนการกลั่นกรอง ข้อเสนอแผนงาน/โครงการเพื่อการฟื้นฟูเศรษฐกิจและสังคมที่จะขอรับการสนับสนุนจากเงินกู้ภายใต้กรอบแผนงาน/โครงการเพื่อการฟื้นฟูเศรษฐกิจและสังคมในรอบที่ 2 ให้เป็นไปด้วยความเรียบร้อยและเกิดประสิทธิภาพ ก่อนส่งมายังคณะกรรมการกลั่นกรองการใช้จ่ายเงินกู้พิจารณาเพื่อนำเสนอคณะรัฐมนตรีพิจารณาให้ความเห็นชอบตามขั้นตอนต่อไป

## 2. ลักษณะของโครงการ

โครงการพัฒนาและเสริมสร้างความเข้มแข็งของเศรษฐกิจฐานราก เป็นโครงการที่มีวัตถุประสงค์เพื่อสร้างงาน สร้างอาชีพ โดยเป็นการดำเนินงานภายใต้แผนงาน 3.2 แผนงานฟื้นฟูเศรษฐกิจท้องถิ่นและชุมชน ผ่านการ

ดำเนินโครงการหรือกิจกรรมเพื่อสร้างงานสร้างอาชีพ โดยการส่งเสริมตลาดสำหรับผลผลิต และผลิตภัณฑ์ของธุรกิจชุมชนที่เชื่อมโยงกับการท่องเที่ยวหรือภาคบริการอื่น การพัฒนาโครงสร้างพื้นฐานในชุมชน การจัดหาปัจจัยการผลิตและสิ่งอำนวยความสะดวกที่จำเป็นสำหรับการพัฒนาผลิตภัณฑ์ท้องถิ่นและชุมชน รวมทั้งการสร้างการเข้าถึงช่องทางการตลาด พร้อมทั้งยกระดับมาตรฐานคุณภาพและมูลค่าเพิ่มของสินค้าและผลิตภัณฑ์ท้องถิ่นและชุมชน โดยต้องเป็นโครงการหรือกิจกรรมที่มีลักษณะ ดังนี้

- (1) พัฒนาลินค้า ท่องเที่ยว บริการ และการค้า เช่น การพัฒนาลินค้า ผลิตภัณฑ์ชุมชน/OTOP ท่องเที่ยวในประเทศ/ท่องเที่ยวชุมชน การค้าส่งค้าปลีก เป็นต้น
- (2) ยกกระดับประสิทธิภาพและสร้างมูลค่าเพิ่มด้านการเกษตร เช่น การพัฒนาเกษตรปลอดภัย เกษตรอินทรีย์ เกษตรแม่นยำ เป็นต้น
- (3) ส่งเสริมและพัฒนาทักษะฝีมือแรงงาน (Upskill-Reskill-Newskill) เช่น อบรมอาชีพระยะสั้น อบรมยกระดับทักษะฝีมือ เป็นต้น
- (4) พัฒนาโครงสร้างพื้นฐานเพื่อรองรับการฟื้นตัวและพัฒนากิจกรรมทางเศรษฐกิจของชุมชน เช่น ถนนในหมู่บ้าน แหล่งน้ำขนาดเล็ก เป็นต้น

ทั้งนี้ โครงการหรือกิจกรรมที่เสนอจะต้องเป็นโครงการที่มาจากความต้องการของพื้นที่ (Bottom-up) และผ่านกระบวนการมีส่วนร่วมของประชาชน รวมทั้งพิจารณาใช้ข้อมูลระบบบริหารจัดการข้อมูลการพัฒนาคนแบบชี้เป้า (TPMAP) มาประกอบการจัดทำโครงการ และต้องดำเนินการให้แล้วเสร็จภายในเดือนธันวาคม 2564 โดยต้องไม่เป็นโครงการหรือกิจกรรมที่มีลักษณะ ดังต่อไปนี้

- (1) ชำซ้อนกับโครงการที่คณะกรรมการฯ และคณะรัฐมนตรี อนุมัติไป แล้ว เช่น โครงการ 1 ตำบล 1 กลุ่มเกษตรทฤษฎีใหม่ ของกระทรวง เกษตรและสหกรณ์ และโครงการพัฒนาพื้นที่ต้นแบบการพัฒนา คุณภาพชีวิตตามหลักทฤษฎีใหม่ประยุกต์สู่ “โคก หนอง นา โมเดล” ของกรมการพัฒนาชุมชน เป็นต้น
- (2) การจัดซื้อจัดหาวัสดุ ครุภัณฑ์ เพื่อแจกจ่ายแก่ประชาชนโดยตรงเพียง อย่างเดียว
- (3) การจัดซื้อจัดหาวัสดุ ครุภัณฑ์ที่ไม่เกี่ยวข้องกับความสำเร็จของ โครงการ ให้กับส่วนราชการ เช่น รถยนต์ คอมพิวเตอร์ เป็นต้น
- (4) จ้างที่ปรึกษา งานศึกษาวิจัย และการเดินทางไปต่างประเทศ
- (5) การซ่อม สร้าง ปรับปรุงอาคารสถานที่ส่วนราชการ
- (6) การจ้างแรงงานไปปฏิบัติงานในสำนักงานส่วนราชการ

นอกจากนี้ ในการจัดทำรายละเอียดงบประมาณโครงการ ให้จังหวัด กำหนดงบประมาณรายจ่ายแต่ละรายการ ให้เป็นไปตามบัญชีราคา มาตรฐานของสำนักงานงบประมาณ ดังนี้

- (1) บัญชีราคามาตรฐานครุภัณฑ์
- (2) บัญชีราคามาตรฐานสิ่งก่อสร้าง
- (3) หลักเกณฑ์ และอัตราค่าใช้จ่ายประกอบการพิจารณางบประมาณ รายจ่ายประจำปี ที่เบิกจ่ายในลักษณะค่าตอบแทน ใช้สอย วัสดุ และ ค่าสาธารณูปโภค
- (4) หลักเกณฑ์ อัตราค่าใช้จ่าย และแนวทางการพิจารณางบประมาณ รายจ่ายประจำปี : การฝึกอบรม สัมมนา การโฆษณา ประชาสัมพันธ์ การจ้างที่ปรึกษา ค่าใช้จ่ายในการเดินทางไปราชการต่างประเทศ
- (5) อัตราราคางานต่อหน่วย

### 3. กลุ่มเป้าหมายในการเสนอโครงการ

- (1) หน่วยงานของรัฐในจังหวัด
- (2) องค์กรปกครองส่วนท้องถิ่น

สำหรับภาคประชาสังคม เครือข่ายภาคประชาชน ภาคเอกชน กลุ่มวิสาหกิจ กลุ่มอาชีพกลุ่มผู้ด้อยโอกาส กลุ่มเปราะบาง และผู้สูงอายุ จะต้องเสนอโครงการผ่านหน่วยงานของรัฐหรือองค์กรปกครองส่วนท้องถิ่น เพื่อเสนอจังหวัดตามขั้นตอนต่อไป โดยกำหนดให้โครงการที่มาจากข้อเสนอของเครือข่ายภาคประชาชน ภาคเอกชน กลุ่มวิสาหกิจ กลุ่มอาชีพ กลุ่มผู้ด้อยโอกาสกลุ่มเปราะบาง และผู้สูงอายุ มีสัดส่วนไม่น้อยกว่าร้อยละ 30 ของวงเงินของจังหวัด

### 4. หลักเกณฑ์กำหนดกรอบวงเงินของจังหวัด

ในการดำเนินโครงการพัฒนาและเสริมสร้างความเข้มแข็งของเศรษฐกิจฐานราก ที่เสนอจากหน่วยงานในระดับพื้นที่ กำหนดกรอบวงเงินเพื่อให้จังหวัดใช้พิจารณาดำเนินโครงการ วงเงินรวม 45,000 ล้านบาท โดยการจัดสรรกรอบวงเงินให้แต่ละจังหวัดพิจารณาจากองค์ประกอบและสัดส่วน ดังนี้

- |                                      |           |
|--------------------------------------|-----------|
| (1) จำนวนประชากรในแต่ละจังหวัด       | ร้อยละ 20 |
| (2) ขนาดพื้นที่ของจังหวัด            | ร้อยละ 5  |
| (3) จัดสรรเฉลี่ยเท่ากัน              | ร้อยละ 20 |
| (4) สัดส่วนคนจนในแต่ละจังหวัด        | ร้อยละ 20 |
| (5) ผกผันกับรายได้ต่อครัวเรือน       | ร้อยละ 20 |
| (6) ผลิตภัณฑ์มวลรวมจังหวัด (GPP)     | ร้อยละ 10 |
| (7) รายได้จากการท่องเที่ยวของจังหวัด | ร้อยละ 5  |

(กรอบวงเงินของแต่ละจังหวัด รายละเอียดตามภาคผนวก 1)

## 5. กลไกและกระบวนการในการขับเคลื่อน

เพื่อให้งบประมาณและความช่วยเหลือลงสู่พื้นที่และเข้าถึงประชาชนที่ได้รับผลกระทบในภูมิภาคได้อย่างต่อเนื่อง ทั่วถึง รวดเร็ว และที่สำคัญเป็นโครงการที่เป็นข้อเสนอมาจากปัญหาและความต้องการของประชาชนในพื้นที่อย่างแท้จริง ซึ่งแต่ละพื้นที่มีปัญหา ความต้องการที่แตกต่างกัน จึงกำหนดให้ใช้กลไกคณะกรรมการขับเคลื่อนไทยไปด้วยกันระดับจังหวัด ซึ่งมีรัฐมนตรีรับผิดชอบพื้นที่ในแต่ละจังหวัดเป็นผู้รับผิดชอบดูแลให้เป็นไปด้วยความเรียบร้อยและเกิดประสิทธิภาพ โดยมีกลไกและกระบวนการในการขับเคลื่อน ดังนี้

- (1) กระทรวงมหาดไทยและจังหวัดเตรียมขับเคลื่อนงานผ่านกลไก คณะกรรมการขับเคลื่อนไทยไปด้วยกันระดับจังหวัด ซึ่งมีผู้ว่าราชการจังหวัดเป็นประธาน มีปลัดจังหวัดและหัวหน้าสำนักงานจังหวัด เป็นกรรมการและเลขานุการร่วม
- (2) คณะกรรมการขับเคลื่อนไทยไปด้วยกันระดับจังหวัด ประธานรัฐมนตรีที่รับผิดชอบแนวคิดการขับเคลื่อนไทยไปด้วยกันระดับพื้นที่จังหวัด เพื่อมอบนโยบายและกรอบการดำเนินงานเพื่อกระทรวงมหาดไทยและคณะกรรมการฯ กำหนดแผนการขับเคลื่อนงานตามกรอบระยะเวลาที่คณะรัฐมนตรีอนุมัติ หลังจากนั้นออกประกาศ/เชิญชวนให้หน่วยงานองค์กรภาครัฐ ภาคเอกชน และภาคประชาสังคมที่สนใจเสนอโครงการตามเงื่อนไขที่กำหนด
- (3) หน่วยงานของรัฐ องค์กรปกครองส่วนท้องถิ่น ภาคเอกชน และภาคประชาสังคม เสนอโครงการตามขอบเขตเงื่อนไขลักษณะโครงการ และแบบฟอร์มโครงการ 1-2 พร้อมทั้งรายละเอียดอื่นๆ ที่กำหนด (แบบบูรณาการ (ปร.4 ปร.5) แบบแสดงรายละเอียดงบประมาณของ

สำนักงบประมาณ แบบฟอร์มของสำนักงานคณะกรรมการป้องกันและปราบปรามการทุจริตในภาครัฐ) โดยโครงการจะต้องผ่านกระบวนการมีส่วนร่วมของประชาชนในพื้นที่ ทั้งนี้ กรณีของหน่วยงานภาคเอกชน และภาคประชาสังคม จะต้องประสานหน่วยงานของรัฐในจังหวัดที่มีภารกิจสอดคล้อง/เกี่ยวข้องกับโครงการที่จะเสนอ ซึ่งเป็นการจัดทำโครงการเสนอผ่านหน่วยงานของรัฐตามข้อกำหนด

- (4) ฝ่ายเลขานุการคณะกรรมการขับเคลื่อนไทยไปด้วยกันระดับจังหวัด รวบรวมข้อเสนอโครงการจากกลุ่มต่างๆ ในพื้นที่ ตรวจสอบความครบถ้วนของเอกสาร และคัดกรองโครงการตามแบบฟอร์มหลักเกณฑ์ที่กำหนด (Check List) ของสำนักงบประมาณ และส่งให้สำนักงบประมาณเขตพื้นที่ (CBO) ตรวจสอบความถูกต้องอีกครั้ง เพื่อเสนอคณะกรรมการขับเคลื่อนไทยไปด้วยกันระดับจังหวัด พิจารณากลับกรองโครงการ
- (5) คณะกรรมการขับเคลื่อนไทยไปด้วยกันระดับจังหวัด จัดประชุมพิจารณากลับกรองโครงการ โดยพิจารณาตามหลักเกณฑ์เงื่อนไขที่กำหนดของลักษณะประเภทโครงการ 4 ด้าน ไม่มีความซ้ำซ้อนกับโครงการที่ผ่านคณะกรรมการกัลยาณมิตรการใช้จ่ายเงินกู้ และคณะรัฐมนตรีอนุมัติไปแล้ว รวมทั้งกระจายกลุ่มเป้าหมายและสัดส่วนงบประมาณให้เป็นไปตามที่คณะกรรมการฯ กำหนด โดยให้สำนักงบประมาณหรือสำนักงบประมาณเขตพื้นที่ทำหน้าที่ให้คำปรึกษาแนะนำเกี่ยวกับความเหมาะสมของรายละเอียดงบประมาณ และหน่วยงานที่รับผิดชอบโครงการต้องจัดทำประมาณการราคาให้เป็นไปตามหลักเกณฑ์และราคารามาตรฐานของทางราชการ ทั้งนี้ ให้เพิ่มองค์ประกอบในคณะกรรมการขับเคลื่อนไทยไปด้วยกันระดับ



**จังหวัด โดยมีผู้แทนสำนักงานคณะกรรมการป้องกันและปราบปราม  
การทุจริตในภาครัฐ (ป.ป.ท.) ร่วมเป็นกรรมการ**

ฝ่ายเลขานุการฯ ประสานหน่วยงานเจ้าของโครงการที่ได้รับความ  
เห็นชอบจากคณะกรรมการขับเคลื่อนไทยไปด้วยกันระดับจังหวัด นำ  
ข้อมูลโครงการเข้าระบบ eMENSQR ภายใน 7 วัน

- (6) ฝ่ายเลขานุการฯ นำเสนอผลการประชุมคณะกรรมการขับเคลื่อนไทย  
ไปด้วยกันระดับจังหวัดเสนอรัฐมนตรีที่รับผิดชอบแนวคิดการ  
ขับเคลื่อนไทยไปด้วยกันระดับพื้นที่จังหวัดตามคำสั่งสำนัก  
นายกรัฐมนตรี ที่ 243/2563 ลงวันที่ 14 สิงหาคม 2563 และคำสั่งที่  
เกี่ยวข้อง กับคณะกรรมการขับเคลื่อนไทยไปด้วยกันระดับจังหวัด  
พิจารณาให้ความเห็นชอบ และจัดส่งให้กระทรวงมหาดไทยรวบรวม  
เสนอรัฐมนตรีว่าการกระทรวงมหาดไทยพิจารณาให้ความเห็นตาม  
ระเบียบสำนักนายกรัฐมนตรีว่าด้วยการดำเนินการตามแผนงานหรือ  
โครงการภายใต้พระราชกำหนดให้อำนาจกระทรวงการคลังกู้เงินเพื่อ  
แก้ไขปัญหา เยียวยา และฟื้นฟูเศรษฐกิจและสังคมที่ได้รับผลกระทบ  
จากการระบาดของโรคติดเชื้อไวรัสโคโรนา 2019 พ.ศ.2563 ในฐานะ  
รัฐมนตรีเจ้าสังกัดของจังหวัด ก่อนจัดส่งสำนักงานงบประมาณเพื่อ  
พิจารณาความเหมาะสมของงบประมาณและให้ความเห็นในส่วนที่  
เกี่ยวข้อง รวมทั้งจัดส่งสำนักงานสภาพัฒนาการเศรษฐกิจและสังคม  
แห่งชาติ รวบรวมและตรวจสอบโครงการให้เป็นไปตามหลักเกณฑ์ที่  
กำหนด เพื่อเสนอคณะกรรมการกลั่นกรองการใช้จ่ายเงินกู้ พิจารณา  
กลั่นกรองข้อเสนอแผนงาน/โครงการก่อนเสนอให้คณะรัฐมนตรี  
พิจารณาอนุมัติตามขั้นตอนต่อไป
- (7) หลังจากคณะรัฐมนตรีอนุมัติแล้ว สำนักงานสภาพัฒนาการเศรษฐกิจ  
และสังคมแห่งชาติ ในฐานะฝ่ายเลขานุการของคณะกรรมการ

กลั่นกรองการใช้จ่ายเงินกู้ แจ้งผลการประชุมไปยังกระทรวงมหาดไทย เพื่อให้ประสานแจ้งกลับจังหวัดเพื่อแจ้งหน่วยงานเจ้าของโครงการแก้ไขข้อมูลโครงการในระบบ eMENSOCR ให้สอดคล้องตรงกับมติคณะรัฐมนตรี รวมทั้งให้กระทรวงมหาดไทยตรวจสอบความถูกต้องของข้อมูลในระบบ eMENSOCR พร้อมทั้งแจ้งมติคณะรัฐมนตรีให้คณะกรรมการอำนวยการขับเคลื่อนไทยไปด้วยกันรับทราบ

- (8) กระทรวงมหาดไทย ในฐานะฝ่ายเลขานุการของคณะกรรมการขับเคลื่อนไทยไปด้วยกัน ทำหน้าที่ประสาน/กำหนดแผนการดำเนินงานในรายละเอียด ตั้งแต่ระดับจังหวัดจนถึงการเสนอคณะรัฐมนตรี รวมทั้งติดตามความก้าวหน้าการดำเนินงานโครงการในภาพรวม เสนอคณะรัฐมนตรีทุกเดือน ทั้งนี้ การดำเนินงานจะต้องเป็นไปตามระเบียบราชการที่เกี่ยวข้อง
- (9) เพื่อให้การขับเคลื่อนโครงการเป็นไปอย่างรวดเร็ว มีประสิทธิภาพ ลดปัญหาอันเกิดจากการดูแลรักษาสินทรัพย์ในระยะยาว กรณีโครงการขององค์กรปกครองส่วนท้องถิ่นให้กรมบัญชีกลางและสำนักงานงบประมาณดำเนินการในการจัดสรรเงินกู้ให้กับหน่วยรับงบประมาณตาม พ.ร.บ. วิธีการงบประมาณ พ.ศ.2561 ที่กำหนดให้องค์กรปกครองส่วนท้องถิ่นในระดับ อบจ. เทศบาลเมือง เทศบาลนคร และเมืองพัทยา สามารถเป็นหน่วยรับงบประมาณ ในขณะที่ อบต. หรือเทศบาลตำบล ต้องรับเงินจัดสรรผ่านกรมส่งเสริมการปกครองท้องถิ่น ทั้งนี้ หน่วยงานรัฐและองค์กรปกครองส่วนท้องถิ่นในจังหวัดที่เป็นผู้ดำเนินการโครงการจะต้องรับผิดชอบการดูแลรักษาสินทรัพย์ที่เกิดขึ้นโดยตั้งเป็นงบปกติของหน่วยงานในระยะต่อไป โดยหน่วยงานที่ได้รับอนุมัติโครงการจะต้องรายงานความก้าวหน้าการดำเนินงานและการเบิกจ่ายเงินกู้กับจังหวัดทุกเดือน

ในส่วนของกรอบระยะเวลาในการดำเนินโครงการ ให้เร่งดำเนินการให้แล้วเสร็จตามกรอบระยะเวลา ดังนี้

- (1) ต้นเดือนเมษายน 2564 กระทรวงมหาดไทยเตรียมแผนดำเนินการและประสานจังหวัด
- (2) เดือนเมษายน - กลางเดือนมิถุนายน 2564 จังหวัดเสนอโครงการและพิจารณากลับกรองในระดับจังหวัด และเสนอรัฐมนตรีที่รับผิดชอบแนวคิดการขับเคลื่อนไทยไปด้วยกันระดับพื้นที่จังหวัด และรัฐมนตรีว่าการกระทรวงมหาดไทย
- (3) ภายในเดือนมิถุนายน 2564 เสนอคณะกรรมการกลั่นกรองการใช้จ่ายเงินกู้ และคณะรัฐมนตรีพิจารณาอนุมัติ
- (4) เดือนกรกฎาคม - เดือนธันวาคม 2564 จังหวัดดำเนินโครงการตามที่ได้รับอนุมัติ
- (5) ภายในเดือนธันวาคม 2564 เบิกจ่ายเงินกู้แล้วเสร็จ

(รายละเอียดตามแผนภาพ หน้าที่ 14-15)

## 6. การขอเปลี่ยนแปลงรายละเอียดโครงการ

การขอเปลี่ยนแปลงรายละเอียดโครงการที่ผ่านกลไกคณะกรรมการขับเคลื่อนไทยไปด้วยกันระดับจังหวัด กรณีหน่วยงานรับผิดชอบโครงการมีความประสงค์จะขอเปลี่ยนแปลงรายละเอียดของโครงการต้องเป็นการขอเปลี่ยนแปลงรายละเอียดที่ไม่กระทบสาระสำคัญของโครงการเท่านั้น อาทิ ข้อผิดพลาดอันเกิดจากการพิมพ์ การเปลี่ยนแปลงรายการงบประมาณให้เป็นไปตามระเบียบสำนักนายกรัฐมนตรีว่าด้วยการดำเนินการตามแผนงานหรือโครงการภายใต้พระราชกำหนดให้อำนาจกระทรวงการคลังกู้เงิน เพื่อแก้ไขปัญหา เยียวยา และฟื้นฟูเศรษฐกิจและสังคมฯ พ.ศ.2563 และระเบียบ หลักเกณฑ์อื่นๆ ที่เกี่ยวข้อง การปรับแผนเบิกจ่ายภายใต้กรอบระยะเวลาดำเนินโครงการที่ได้รับอนุมัติจากคณะรัฐมนตรี มอบหมายให้ผู้ว่าราชการจังหวัด ตรวจสอบและแก้ไขปรับปรุงรายละเอียดต่างๆ ของโครงการที่ได้รับอนุมัติจากคณะรัฐมนตรี ให้ใช้จ่ายเงินกู้ตามพระราชกำหนดฯ ให้ถูกต้อง ทั้งนี้ การเปลี่ยนแปลงแก้ไขรายละเอียดดังกล่าวต้องไม่ทำให้สาระสำคัญของโครงการที่ได้รับอนุมัติจากคณะรัฐมนตรีเปลี่ยนแปลงไป พร้อมทั้งรายงานการเปลี่ยนแปลงดังกล่าวให้คณะกรรมการกลั่นกรองการใช้จ่ายเงินกู้ ทราบเป็นลายลักษณ์อักษร และแจ้งให้กระทรวงมหาดไทยทราบอีกทางหนึ่ง

สำหรับการขอยกเลิกโครงการ ให้ผู้ว่าราชการจังหวัดโดยความเห็นชอบของรัฐมนตรีที่รับผิดชอบแนวคิดการขับเคลื่อนไทยไปด้วยกันระดับพื้นที่จังหวัด เสนอขอยกเลิกโครงการ และจัดส่งให้กระทรวงมหาดไทยรวบรวมเสนอรัฐมนตรีว่าการกระทรวงมหาดไทยพิจารณาให้ความเห็นในฐานะรัฐมนตรีเจ้าสังกัดของจังหวัด พร้อมเหตุผลความจำเป็นต่อคณะกรรมการกลั่นกรองการใช้จ่ายเงินกู้พิจารณาก่อนเสนอขออนุมัติต่อคณะรัฐมนตรี

## 7. การบริหารโครงการ

เพื่อให้การดำเนินงานเสนอและดำเนินโครงการจังหวัด ที่ผ่านกลไก คณะกรรมการขับเคลื่อนไทยไปด้วยกันระดับจังหวัดเป็นไปด้วยความเรียบร้อยในทิศทางเดียวกัน มอบหมายให้กระทรวงมหาดไทยกำหนดแนวทางการบริหารงาน/โครงการที่เหมาะสมและแจ้งให้จังหวัดทราบและดำเนินการต่อไป อาทิ การออกประกาศเชิญชวนเสนอโครงการ แนวทางสร้างกระบวนการมีส่วนร่วมในการเสนอโครงการ แนวทางการปฏิบัติตามกฎระเบียบที่เกี่ยวข้องกับการดำเนินงาน และแบบฟอร์มรายงานผลสำเร็จของการดำเนินงานหลังดำเนินโครงการแล้วเสร็จ

## 8. ประเด็นด้านกฎหมาย

ประเด็นที่เกี่ยวกับกฎหมายของหน่วยงานไม่อยู่ในขอบเขตอำนาจหน้าที่ของคณะกรรมการกลั่นกรองการใช้จ่ายเงินกู้ ที่จะพิจารณาวินิจฉัยได้ ดังนั้น หน่วยงานเจ้าของโครงการต้องหารือกับหน่วยงานที่เกี่ยวข้องเพื่อดำเนินการให้เป็นไปตามกรอบอำนาจหน้าที่ของหน่วยงาน กฎหมาย กฎ ระเบียบ และมติคณะรัฐมนตรีที่เกี่ยวข้องต่อไป (เป็นไปตามมติคณะกรรมการฯ ในการประชุมครั้งที่ 2/2564 ซึ่งคณะรัฐมนตรีมีมติให้ความเห็นชอบเมื่อวันที่ 19 มกราคม 2564)

ตัวอย่างเรื่องที่เป็นประเด็นทางด้านกฎหมาย เช่น

- การขออนุญาตใช้ที่ดินภายใต้การกำกับดูแลของหน่วยงานที่ผู้สมัครเข้าร่วมโครงการยินยอมให้ใช้ประโยชน์จากที่ดิน (กรมป่าไม้ กรมอุทยานแห่งชาติ สัตว์ป่าและพันธุ์พืช)
- การขอยกเว้นค่าธรรมเนียมต่างๆ
- การขออนุญาตขุดแหล่งกักเก็บน้ำในพื้นที่เอกชน
- การจัดซื้อจัดจ้าง

## 9. การนำส่งข้อมูลโครงการ

การส่งเอกสารผลการประชุมคณะกรรมการขับเคลื่อนไทยไปด้วยกัน ระดับจังหวัด ให้จัดทำหนังสือนำส่ง พร้อมแนบรายงานการประชุม และเอกสารประกอบ ดังนี้

- (1) รายละเอียดโครงการและเอกสารประกอบ ให้จังหวัดนำไฟล์ pdf ของโครงการ (แบบฟอร์ม 1 - 2 แบบรายงานการประเมินความเสี่ยง การทุจริตฯ แบบสรุปรายการ ปร.4 - ปร.5 แบบแสดงรายละเอียดงบประมาณ) ที่ผ่านความเห็นชอบจากรัฐมนตรีที่รับผิดชอบแนวคิด การขับเคลื่อนไทยไปด้วยกันระดับพื้นที่จังหวัด ส่งให้สำนักงานสภาพัฒนาการเศรษฐกิจและสังคมแห่งชาติ ในลักษณะ 1 จังหวัด 1 QR code (1 โครงการ 1 Folder)
- (2) ตารางสรุปข้อมูลโครงการ ให้จังหวัดจัดทำตารางสรุปข้อมูลโครงการที่ผ่านความเห็นชอบจากรัฐมนตรีที่รับผิดชอบแนวคิดการขับเคลื่อนไทยไปด้วยกันระดับพื้นที่จังหวัด ตามแบบฟอร์มตารางสรุปจำนวนโครงการ และรายละเอียดบัญชีโครงการของจังหวัด เพื่อส่งให้กระทรวงมหาดไทยรวบรวมและจัดส่งให้สำนักงานสภาพัฒนาการเศรษฐกิจและสังคมแห่งชาติ

## 10. การติดตามประเมินผลหลังดำเนินโครงการแล้วเสร็จ

ให้จังหวัดจัดทำรายงานผลสำเร็จของการดำเนินงานในภาพรวมและรายโครงการ ความยั่งยืนของโครงการ และปัญหาอุปสรรคในการดำเนินงาน เสนอต่อคณะกรรมการกลั่นกรองการใช้จ่ายเงินกู้ ภายในเดือนมีนาคม 2565



# ภาคผนวก 1

## กรอบวงเงินของจังหวัด

โครงการพัฒนาและเสริมสร้างความเข้มแข็งของเศรษฐกิจฐานราก  
(ภายใต้กลุ่มแผนงาน/โครงการฟื้นฟูเศรษฐกิจท้องถิ่นและชุมชนบนพื้นฐานของโอกาส  
และศักยภาพของท้องถิ่น : ระดับพื้นที่)

จังหวัด	จำนวนประชากร ปี 2562 (คน)	กรอบวงเงิน (บาท)
เชียงใหม่	1,779,254	933,047,204
ลำพูน	405,075	384,623,014
ลำปาง	738,316	608,419,472
แม่ฮ่องสอน	284,138	847,106,181
เชียงราย	1,298,304	771,379,218
พะเยา	472,356	518,644,167
แพร่	441,726	487,752,655
น่าน	478,227	550,480,972
พิษณุโลก	865,247	556,163,692
ตาก	665,620	744,435,805
เพชรบูรณ์	992,451	560,905,700
สุโขทัย	595,072	532,272,777
อุตรดิตถ์	453,103	524,228,952
นครสวรรค์	1,059,887	595,691,124
อุทัยธานี	328,618	419,649,303
กำแพงเพชร	725,867	517,827,317
พิจิตร	536,311	405,808,018
อุตรธานี	1,586,646	686,926,479
เลย	642,950	419,010,150
หนองคาย	522,311	395,109,750
หนองบัวลำภู	512,780	512,676,379

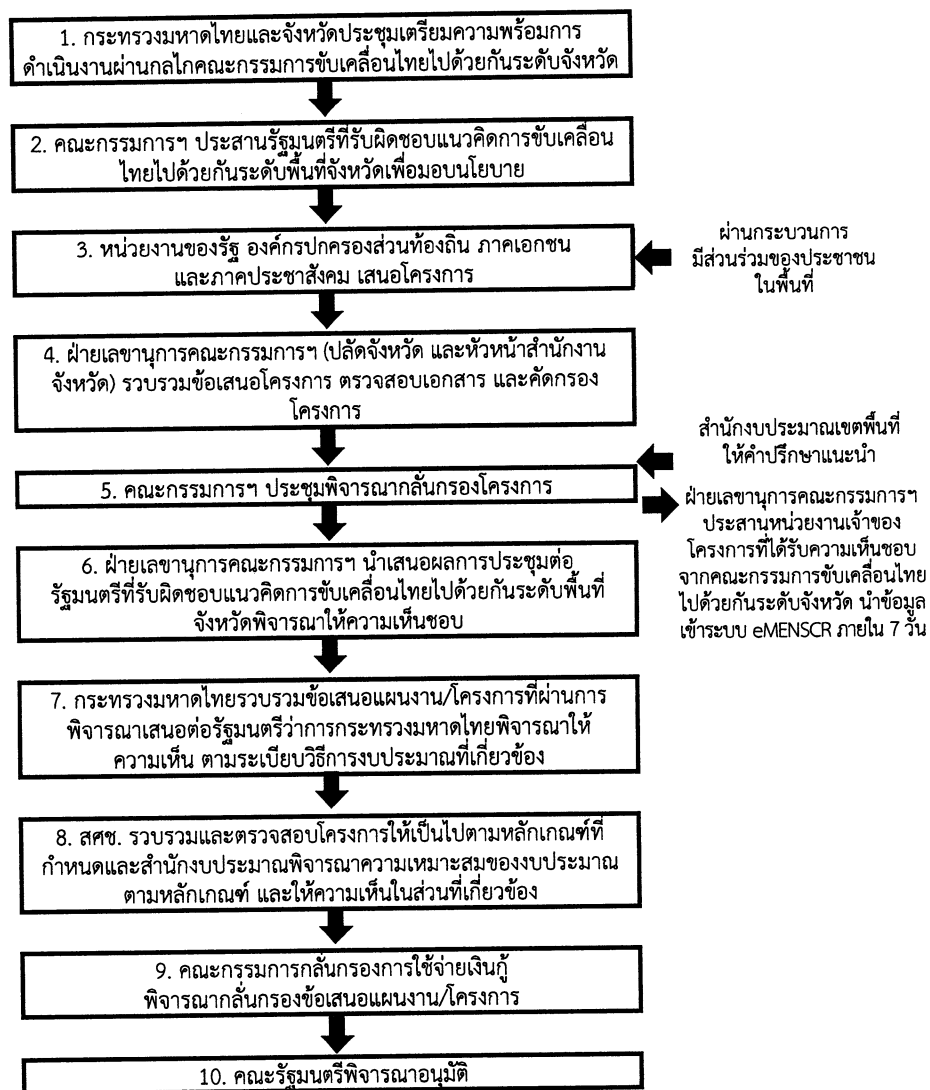


จังหวัด	จำนวนประชากร ปี 2562 (คน)	กรอบวงเงิน (บาท)
บึงกาฬ	424,091	436,380,214
สกลนคร	1,153,390	613,880,236
นครพนม	719,136	595,933,667
มุกดาหาร	353,174	440,965,149
ขอนแก่น	1,802,872	731,104,313
กาฬสินธุ์	983,418	790,477,111
มหาสารคาม	962,665	549,542,189
ร้อยเอ็ด	1,305,211	588,237,991
นครราชสีมา	2,648,927	999,491,144
ชัยภูมิ	1,137,357	553,490,249
บุรีรัมย์	1,595,747	802,675,451
สุรินทร์	1,396,831	700,303,126
อุบลราชธานี	1,878,146	710,329,541
ยโสธร	537,299	501,136,958
ศรีสะเกษ	1,472,859	758,213,800
อำนาจเจริญ	378,438	556,055,695
พระนครศรีอยุธยา	820,188	627,805,993
สระบุรี	645,911	478,264,054
ลพบุรี	755,556	587,076,035
ชัยนาท	326,611	547,281,323
สิงห์บุรี	208,446	434,864,933
อ่างทอง	279,654	491,374,497
นครปฐม	920,030	515,520,304
นนทบุรี	1,265,387	518,335,853
ปทุมธานี	1,163,604	544,535,151
สมุทรปราการ	1,344,875	750,975,299
ราชบุรี	873,101	536,187,175
กาญจนบุรี	895,525	683,086,331

จังหวัด	จำนวนประชากร ปี 2562 (คน)	กรอบวงเงิน (บาท)
สุพรรณบุรี	846,334	599,090,912
เพชรบุรี	485,191	448,586,536
ประจวบคีรีขันธ์	554,116	483,820,107
สมุทรสงคราม	193,305	316,768,800
สมุทรสาคร	584,703	530,206,024
ชลบุรี	1,558,301	1,247,918,572
ฉะเชิงเทรา	720,113	540,028,537
ระยอง	734,753	854,746,451
ปราจีนบุรี	494,680	503,440,467
จันทบุรี	537,698	415,969,174
ตราด	229,958	438,793,694
นครนายก	260,751	396,660,041
สระแก้ว	566,303	626,875,158
สุราษฎร์ธานี	1,068,010	668,595,099
ชุมพร	511,304	405,678,465
นครศรีธรรมราช	1,561,927	692,798,413
พัทลุง	524,865	586,864,003
สงขลา	1,435,968	732,770,187
ภูเก็ต	416,582	1,000,249,488
กระบี่	476,739	556,029,025
ตรัง	643,164	509,935,875
พังงา	268,788	440,561,555
ระนอง	193,370	497,768,396
สตูล	323,586	432,951,626
ยะลา	536,330	598,571,319
นราธิวาส	808,020	708,613,011
ปัตตานี	725,104	750,026,951
<b>รวม</b>		<b>45,000,000,000</b>

## ภาคผนวก 2

กระบวนการเสนอโครงการพัฒนาและเสริมสร้างความเข้มแข็งของเศรษฐกิจฐานราก  
(ภายใต้กลุ่มแผนงาน/โครงการฟื้นฟูเศรษฐกิจท้องถิ่นและชุมชนบนพื้นฐานของโอกาสและศักยภาพของท้องถิ่น : ระดับพื้นที่)



## เอกสารประกอบการเสนอโครงการ



<https://bit.ly/39TApo1>

### แบบฟอร์มการจัดทำโครงการ

1. ข้อเสนอโครงการภายใต้แผนงาน/โครงการที่มีวัตถุประสงค์เพื่อฟื้นฟูฯ (แบบฟอร์ม 1)
2. ข้อเสนอระดับโครงการย่อยภายใต้ข้อเสนอโครงการฯ (แบบฟอร์ม 2)
3. แบบรายงานการประเมินความเสี่ยงการทุจริตฯ ของสำนักงาน ปปท.
4. แบบแสดงรายละเอียดงบประมาณของสำนักงานงบประมาณ

### บัญชีราคามาตรฐานของสำนักงานงบประมาณ

1. บัญชีราคามาตรฐานครุภัณฑ์
2. บัญชีราคามาตรฐานสิ่งก่อสร้าง
3. หลักเกณฑ์ และอัตราราคาค่าใช้จ่ายประกอบการพิจารณางบประมาณรายจ่ายประจำปี ที่เบิกจ่ายในลักษณะค่าตอบแทน ใช้สอย วัสดุ และค่าสาธารณูปโภค
4. หลักเกณฑ์ อัตราราคาใช้จ่าย และแนวทางการพิจารณางบประมาณรายจ่ายประจำปี : การฝึกอบรม สัมมนา การโฆษณา ประชาสัมพันธ์ การจ้างที่ปรึกษา ค่าใช้จ่ายในการเดินทางไปราชการต่างประเทศ
5. อัตราราคางานต่อหน่วย

### แบบฟอร์มตารางสรุปข้อมูลโครงการ

1. แบบฟอร์มตารางสรุปจำนวนโครงการ และรายละเอียดบัญชีโครงการของจังหวัด

# ด่วนที่สุด

ที่ มท ๐๒๑๒.๑/ว ๒๐๕๑



กระทรวงมหาดไทย  
ถนนอัษฎางค์ กทม. ๑๐๒๐๐

๕ เมษายน ๒๕๖๔

เรื่อง แนวทางการเสนอโครงการพัฒนาและเสริมสร้างความเข้มแข็งของเศรษฐกิจฐานราก

เรียน ผู้ว่าราชการจังหวัดทุกจังหวัด

อ้างถึง หนังสือกระทรวงมหาดไทย ด่วนที่สุด ที่ มท ๐๒๑๒.๑/ว ๑๔๙๐๓ ลงวันที่ ๓๐ มีนาคม ๒๕๖๔

- สิ่งที่ส่งมาด้วย ๑. คู่มือแนวปฏิบัติการเสนอโครงการพัฒนาและเสริมสร้างความเข้มแข็งของเศรษฐกิจฐานราก จำนวน ๑ ชุด  
๒. ปฏิทินและขั้นตอนการเสนอโครงการพัฒนาและเสริมสร้างความเข้มแข็งของเศรษฐกิจฐานราก จำนวน ๑ ชุด

ตามหนังสือที่อ้างถึง กระทรวงมหาดไทยร่วมกับสำนักงานสภาพัฒนาการเศรษฐกิจและสังคมแห่งชาติ กำหนดจัดประชุมผ่านระบบวีดิทัศน์ทางไกล (Video Conference) เพื่อชี้แจงแนวทางการดำเนินการตามคู่มือแนวปฏิบัติการเสนอโครงการพัฒนาและเสริมสร้างความเข้มแข็งของเศรษฐกิจฐานรากให้แก่จังหวัด เมื่อวันศุกร์ที่ ๒ เมษายน ๒๕๖๔ เวลา ๑๓.๓๐ น. ณ ห้องประชุมราชสีห์ศาลาว่าการกระทรวงมหาดไทย ความละเอียดแจ้งแล้ว นั้น

เพื่อให้การเสนอโครงการพัฒนาและเสริมสร้างความเข้มแข็งของเศรษฐกิจฐานราก เป็นไปตามมติคณะรัฐมนตรี เมื่อวันที่ ๓๐ มีนาคม ๒๕๖๔ เห็นชอบคู่มือแนวปฏิบัติการเสนอโครงการพัฒนาและเสริมสร้างความเข้มแข็งของเศรษฐกิจฐานรากภายใต้กลุ่มแผนงาน/โครงการฟื้นฟูเศรษฐกิจท้องถิ่นและชุมชนบนพื้นฐานของโอกาสและศักยภาพของท้องถิ่น : ระดับพื้นที่ วงเงิน ๔๕,๐๐๐ ล้านบาท และมอบหมายให้หน่วยงานที่เกี่ยวข้องถือปฏิบัติตามแนวทางที่กำหนดไว้ในคู่มือแนวปฏิบัติการเสนอโครงการฯ รวมถึงกฎหมายและระเบียบที่เกี่ยวข้องของทางราชการโดยเคร่งครัด ตามที่คณะกรรมการกลั่นกรองการใช้จ่ายเงินกู้เสนอ กระทรวงมหาดไทยจึงขอให้จังหวัดดำเนินการตามคู่มือแนวปฏิบัติการเสนอโครงการฯ โดยกำหนดขั้นตอนการจัดทำและเสนอโครงการฯ ดังนี้

๑. การเสนอโครงการและตรวจสอบคัดกรองโครงการในระดับพื้นที่ : วันที่ ๕ เมษายน - ๓๑ พฤษภาคม ๒๕๖๔

๑.๑ จังหวัดในฐานะคณะกรรมการขับเคลื่อนไทยไปด้วยกันระดับจังหวัดประสานรัฐมนตรีที่รับผิดชอบแนวคิดการขับเคลื่อนไทยไปด้วยกันระดับพื้นที่จังหวัด เพื่อรับมอบนโยบายและกรอบการดำเนินงาน

๑.๒ หน่วยงานที่เสนอโครงการพัฒนาและเสริมสร้างความเข้มแข็งของเศรษฐกิจฐานราก ได้แก่ หน่วยงานของรัฐในจังหวัด และองค์กรปกครองส่วนท้องถิ่น สำหรับภาคเอกชน และภาคประชาสังคมจะต้องประสานหน่วยงานของรัฐในจังหวัดที่มีภารกิจสอดคล้อง/เกี่ยวข้องกับโครงการที่เสนอตามขอบเขตเงื่อนไขลักษณะโครงการ และรายละเอียดอื่น ๆ ที่กำหนด โดย

๑.๒.๑ กรณีโครงการที่จังหวัดเป็นหน่วยรับงบประมาณกำหนดให้สำนักงานจังหวัดรวบรวมตรวจสอบ พิจารณาให้ความเห็น

๑.๒.๒ กรณีโครงการที่องค์กรปกครองส่วนท้องถิ่นในจังหวัดเป็นหน่วยรับงบประมาณ กำหนดให้สำนักงานส่งเสริมการปกครองท้องถิ่นจังหวัดรวบรวมตรวจสอบ พิจารณาให้ความเห็น

ทั้งนี้ การเสนอโครงการให้เน้นการมีส่วนร่วม ร่วมจากทุกภาคส่วน สำหรับกระบวนการมีส่วนร่วมให้เป็นดุลยพินิจของผู้ว่าราชการจังหวัด

๑.๓ จังหวัดโดยฝ่ายเลขานุการคณะกรรมการขับเคลื่อนไทยไปด้วยกัน ระดับจังหวัด ตรวจสอบความครบถ้วนของเอกสารและคัดกรองโครงการตามแบบฟอร์มหลักเกณฑ์ที่กำหนด (Check List) ของสำนักงบประมาณ และส่งให้กองจัดทำงบประมาณเขตพื้นที่ (CBO) สำนักงบประมาณ ตรวจสอบความถูกต้อง ซึ่งจังหวัดสามารถจัดส่งโครงการไปให้กองจัดทำงบประมาณเขตพื้นที่ (CBO) สำนักงบประมาณ พิจารณา ตรวจสอบความถูกต้องได้หลายครั้ง โดยประสานการปฏิบัติกับกองจัดทำงบประมาณเขตพื้นที่ (CBO) สำนักงบประมาณอย่างใกล้ชิด เพื่อให้เป็นไปตามระยะเวลาที่กำหนด (กองจัดทำงบประมาณเขตพื้นที่ (CBO) สำนักงบประมาณ พิจารณาแล้วเสร็จภายในวันที่ ๓๑ พฤษภาคม ๒๕๖๔)

๑.๔ เมื่อกองจัดทำงบประมาณเขตพื้นที่ (CBO) สำนักงบประมาณ ตรวจสอบความถูกต้องเรียบร้อยแล้ว และจัดส่งกลับคืนให้จังหวัด ให้ฝ่ายเลขานุการคณะกรรมการขับเคลื่อนไทยไปด้วยกัน ระดับจังหวัด รวบรวมและสรุปข้อเสนอโครงการที่ผ่านการตรวจสอบความถูกต้องดังกล่าว โดยต้องไม่เกินกรอบวงเงิน ของจังหวัดที่กำหนดไว้ในคู่มือแนวปฏิบัติฯ เพื่อเสนอคณะกรรมการขับเคลื่อนไทยไปด้วยกัน ระดับจังหวัด พิจารณากลับกรองโครงการต่อไป

๒. การเสนอโครงการที่ผ่านการพิจารณาจากกองจัดทำงบประมาณเขตพื้นที่ (CBO) สำนักงบประมาณ ให้คณะกรรมการขับเคลื่อนไทยไปด้วยกันระดับพื้นที่จังหวัดพิจารณากลับกรอง และเสนอต่อรัฐมนตรีที่รับผิดชอบแนวคิดการขับเคลื่อนไทยไปด้วยกันระดับพื้นที่จังหวัดพิจารณาให้ความเห็นชอบ : วันที่ ๑ - ๑๐ มิถุนายน ๒๕๖๔

๒.๑ คณะกรรมการขับเคลื่อนไทยไปด้วยกันระดับจังหวัด จัดประชุมพิจารณากลับกรอง และให้ความเห็นโครงการตามหลักเกณฑ์และเงื่อนไข และนำเสนอผลการประชุมฯ เสนอรัฐมนตรีที่รับผิดชอบ แนวคิดการขับเคลื่อนไทยไปด้วยกันระดับพื้นที่จังหวัด พิจารณาให้ความเห็นชอบ

๒.๒ จังหวัดแจ้งหน่วยงานเจ้าของโครงการนำข้อมูลโครงการเข้าระบบติดตาม และประเมินผลแห่งชาติ (eMENSCR) ภายใน ๗ วัน

๓. จังหวัดจัดส่งโครงการให้กระทรวงมหาดไทย : ภายในวันที่ ๑๐ มิถุนายน ๒๕๖๔

จังหวัดจัดส่งโครงการที่รัฐมนตรีที่รับผิดชอบแนวคิดการขับเคลื่อนไทยไปด้วยกันระดับพื้นที่ จังหวัดพิจารณาให้ความเห็นชอบแล้วให้กระทรวงมหาดไทย ประกอบด้วยเอกสาร ดังนี้

๓.๑ หนังสือนำเสนอฉบับจริง

๓.๒ สำเนาบันทึกรายงานความเห็นชอบของรัฐมนตรีที่รับผิดชอบแนวคิดการขับเคลื่อนไทย โดยไปด้วยกันระดับพื้นที่จังหวัด

๓.๓ ตารางสรุปข้อมูลโครงการ

๓.๔ แบบฟอร์ม ๑ - ๒

๓.๕ แบบรายงานการประเมินความเสี่ยงการทุจริตฯ ของสำนักงาน ป.ป.ท.

๓.๖ แบบสรุปรายการ (ปร.๔ - ปร.๕)

๓.๗ แบบแสดงรายละเอียดงบประมาณของสำนักงบประมาณ

ทั้งนี้ รายละเอียดโครงการและเอกสารประกอบ ๑ โครงการ ๑ Folder (๑ จังหวัด ๑ QR Code)

โดยการจัดส่งให้ดำเนินการ ดังนี้

(๑) โครงการที่จังหวัดเป็นหน่วยรับงบประมาณ จัดส่งข้อมูล จำนวน ๓ ชุด พร้อมไฟล์ ให้สำนักพัฒนาและส่งเสริมการบริหารราชการจังหวัด สำนักงานปลัดกระทรวงมหาดไทย ทางไปรษณีย์อิเล็กทรอนิกส์ [budget.moi2564@gmail.com](mailto:budget.moi2564@gmail.com)

(๒) โครงการที่องค์กรปกครองส่วนท้องถิ่นในจังหวัดเป็นหน่วยรับงบประมาณ จัดส่งข้อมูล จำนวน ๓ ชุด พร้อมไฟล์ ให้กรมส่งเสริมการปกครองท้องถิ่น ทางไปรษณีย์อิเล็กทรอนิกส์ [econ64.dla@gmail.com](mailto:econ64.dla@gmail.com)

๔. การเสนอขอความเห็นชอบจากรัฐมนตรีว่าการกระทรวงมหาดไทย : วันที่ ๑๑ - ๒๐ มิถุนายน ๒๕๖๔

๔.๑ กรณีโครงการที่จังหวัดเป็นหน่วยรับงบประมาณ กำหนดให้สำนักพัฒนาและส่งเสริมการบริหารราชการจังหวัด สำนักงานปลัดกระทรวงมหาดไทย เป็นหน่วยงานรวบรวมตรวจสอบ

๔.๒ กรณีโครงการที่องค์กรปกครองส่วนท้องถิ่นในจังหวัดเป็นหน่วยรับงบประมาณ กำหนดให้กรมส่งเสริมการปกครองท้องถิ่น เป็นหน่วยงานรวบรวมตรวจสอบ

ทั้งนี้ สำนักพัฒนาและส่งเสริมการบริหารราชการจังหวัด สำนักงานปลัดกระทรวงมหาดไทย เป็นหน่วยประมวลผลรวมเสนอขอความเห็นชอบจากรัฐมนตรีว่าการกระทรวงมหาดไทยและนำส่งสำนักงานสภาพัฒนาการเศรษฐกิจและสังคมแห่งชาติ สำนักงานงบประมาณ ก่อนเสนอคณะกรรมการกลั่นกรองการใช้จ่ายเงินกู้ พิจารณาตามขั้นตอนต่อไป

๕. การพิจารณาอนุมัติโครงการ : วันที่ ๒๑ - ๓๐ มิถุนายน ๒๕๖๔

๕.๑ คณะกรรมการกลั่นกรองการใช้จ่ายเงินกู้พิจารณากลั่นกรองข้อเสนอแผนงาน/โครงการ

๕.๒ คณะรัฐมนตรีพิจารณาอนุมัติ

๖. จังหวัดดำเนินโครงการตามที่ได้รับอนุมัติ : วันที่ ๑ กรกฎาคม - ๓๑ ธันวาคม ๒๕๖๔

๖.๑ กระทรวงมหาดไทยแจ้งข้อเสนอแผนงาน/โครงการที่คณะรัฐมนตรีพิจารณาอนุมัติ ให้จังหวัดและกรมส่งเสริมการปกครองท้องถิ่นทราบ

๖.๒ จังหวัดตรวจสอบข้อเสนอโครงการและปรับปรุงแก้ไขรายละเอียดโครงการให้ตรงตามผลการพิจารณาของคณะรัฐมนตรีในระบบติดตามและประเมินผลแห่งชาติ (eMENSUR)

๖.๓ จังหวัดดำเนินโครงการตามที่ได้รับอนุมัติ หากมีกรณีเปลี่ยนแปลงหรือยกเลิกโครงการ ให้จังหวัดถือปฏิบัติตามคู่มือแนวปฏิบัติฯ โดยเคร่งครัด

๗. วันที่ ๓๑ ธันวาคม ๒๕๖๔


๗.๑ เบิกจ่ายงบประมาณแล้วเสร็จ ภายในเดือนธันวาคม ๒๕๖๔

๗.๒ หน่วยงานของรัฐและองค์กรปกครองส่วนท้องถิ่นในจังหวัดที่เป็นผู้ดำเนินการโครงการ จะต้องรับผิดชอบการดูแลรักษาสินทรัพย์ที่เกิดขึ้นโดยตั้งเป็นงบปกติของหน่วยงานในระยะต่อไป โดยหน่วยงานที่ได้รับอนุมัติโครงการจะต้องรายงานความก้าวหน้าการดำเนินงานและการเบิกจ่ายเงินกู้กับจังหวัดทุกเดือน

ทั้งนี้ สามารถดาวน์โหลดสิ่งส่งมาด้วยได้ทางเว็บไซต์สำนักพัฒนาและส่งเสริมการบริหารราชการจังหวัด สำนักงานปลัดกระทรวงมหาดไทย <http://www.pad.moi.go.th> หัวข้อ “หนังสือแจ้งเวียน/ประชาสัมพันธ์”

จึงเรียนมาเพื่อพิจารณาดำเนินการ

ขอแสดงความนับถือ

  
(นายฉัตรชัย พรหมเลิศ)  
ปลัดกระทรวงมหาดไทย

สำนักงานปลัดกระทรวง

สำนักพัฒนาและส่งเสริมการบริหารราชการจังหวัด

โทร/โทรสาร ๐ ๒๒๒๑ ๙๒๐๐ มท ๕๐๕๒๕