



บันทึกข้อความ

ส่วนราชการ สำนักบริหารกลาง ฝ่ายบริหารทั่วไป โทร. ๐ ๒๐๑๖ ๘๘๘๘ ต่อ ๒๑๑๖

ที่ กษ ๐๔๐๑/ว ๑๐๓๒

วันที่ ๑๘ สิงหาคม ๒๕๖๖

เรื่อง เอกสารแจ้งเวียน

เรียน อธิบดีกรมตรวจบัญชีสหกรณ์
รองอธิบดีกรมตรวจบัญชีสหกรณ์
ผู้อำนวยการสำนัก ผู้อำนวยการศูนย์ และ ผู้อำนวยการกอง
ผู้อำนวยการสำนักงานตรวจบัญชีสหกรณ์ที่ ๑ - ๑๐
หัวหน้ากลุ่มตรวจสอบภายใน และ หัวหน้ากลุ่มพัฒนาระบบบริหาร
หัวหน้าสำนักงานตรวจบัญชีสหกรณ์ทุกจังหวัด
ผู้อำนวยการกลุ่มและหัวหน้าฝ่ายในสังกัดสำนักบริหารกลาง

สำนักบริหารกลาง ขอส่งสำเนา หนังสือ ประกาศ ระเบียบ คำสั่ง
กลุ่มบริหารทรัพยากรบุคคล สำนักบริหารกลาง ที่ กษ ๐๔๐๑.๒/๒๑๓๙ ลงวันที่ ๑๘ สิงหาคม ๒๕๖๖
เรื่อง รับโอนข้าราชการพลเรือนสามัญ มารับราชการในสังกัดสำนักงานปลัดกระทรวงเกษตรและสหกรณ์
จำนวน ๑ อัตรา

- จึงเรียนมาเพื่อ โปรดทราบ
 โปรดทราบและถือปฏิบัติ
 โปรดทราบและดำเนินการในส่วนที่เกี่ยวข้อง
 โปรดทราบและแจ้งผู้ที่เกี่ยวข้องทราบต่อไป

(นางสาวนิตา เอี้ยงกฤษ)

ผู้เชี่ยวชาญด้านการบริหารทรัพยากรบุคคล รักษาราชการแทน
ผู้อำนวยการสำนักบริหารกลาง



บันทึกข้อความ

สำนักบริหารกลาง
เลขรับ ๕๖๖๘
วันที่ ๑๘ ส.ค. ๒๕๖๖
เวลา ๑๕.๕๗ น.

ส่วนราชการ.....กลุ่มบริหารทรัพยากรบุคคล สำนักบริหารกลาง โทร. ๔๒๑๕

ที่ กษ ๐๔๐๑.๒/๒๑๓๕ วันที่ ๑๘ สิงหาคม ๒๕๖๖

เรื่อง รับโอนข้าราชการพลเรือนสามัญ มารับราชการในสังกัดสำนักงานปลัดกระทรวงเกษตรและสหกรณ์
จำนวน ๑ อัตรา

เรียน ผู้อำนวยการสำนักบริหารกลาง

๑. ต้นเรื่อง

ตามหนังสือสำนักงานปลัดกระทรวงเกษตรและสหกรณ์ ที่ กษ ๐๒๐๑/ว ๓๗๖๗ ลงวันที่ ๑๗ สิงหาคม ๒๕๖๖ เรื่อง รับโอนข้าราชการพลเรือนสามัญ มารับราชการในสังกัดสำนักงานปลัดกระทรวงเกษตรและสหกรณ์ จำนวน ๑ อัตรา นั้น

๒. ข้อเท็จจริง

สำนักงานปลัดกระทรวงเกษตรและสหกรณ์ มีความประสงค์จะรับโอนข้าราชการพลเรือนสามัญ ไปรับราชการทางสังกัดสำนักงานปลัดกระทรวงเกษตรและสหกรณ์ ตำแหน่งนักวิชาการตรวจสอบภายใน ระดับปฏิบัติการ/ชำนาญการ/ชำนาญการพิเศษ จำนวน ๑ อัตรา

ผู้ประสงค์จะสมัครขอโอน สามารถยื่นความจำนงพร้อมเอกสารและหลักฐานที่เกี่ยวข้องด้วยตนเองหรือทางไปรษณีย์ ตั้งแต่บัดนี้ถึงวันที่ ๑๘ กันยายน ๒๕๖๖ รายละเอียดตามเอกสารแนบ

๓. กฎหมาย ระเบียบที่เกี่ยวข้อง -

๔. ข้อพิจารณา

เพื่อเป็นการประชาสัมพันธ์ให้บุคลากรในสังกัดกรมตรวจบัญชีสหกรณ์ที่สนใจทราบเห็นควรมอบหมายฝ่ายบริหารทั่วไป สำนักบริหารกลาง แจ้งเวียนให้ทุกหน่วยงานทราบต่อไป

๕. ข้อเสนอแนะ -

จึงเรียนมาเพื่อโปรดพิจารณา

(นายศรัณย์พิท นันตะวงษ์)

นักทรัพยากรบุคคลชำนาญการพิเศษ

รักษาการในตำแหน่ง

ผู้อำนวยการกลุ่มบริหารทรัพยากรบุคคล

- ทราบ
- แจ้งเวียน

๑๘ ส.ค. ๒๕๖๖

(นางสาววนิดา เอี้ยงกฤษ)

ผู้เชี่ยวชาญด้านการบริหารทรัพยากรบุคคล รักษาราชการแทน

ผู้อำนวยการสำนักบริหารกลาง



กรมตรวจบัญชีสหกรณ์
เลขรับ ๗๔๒๒
วันที่ ๑๘ ส.ค. ๒๕๖๖
เวลา ๐๙.๕๗ น.

ที่ กษ ๐๒๐๒/ว๓๗๖๗

เสนอ กรมตรวจบัญชีสหกรณ์

กลุ่มบริหารทรัพยากรบุคคล
เลขรับ ๒๒๐๒
วันที่ ๑๘ ส.ค. ๒๕๖๖
เวลา ๑๐.๑๕ น.

ด้วยสำนักงานปลัดกระทรวงเกษตรและสหกรณ์ มีตำแหน่งนักวิชาการตรวจสอบภายใน ปฏิบัติการ/ชำนาญการ/ชำนาญการพิเศษ สังกัดสำนักตรวจสอบภายใน สำนักงานปลัดกระทรวงเกษตรและสหกรณ์ ว่าง จำนวน ๑ อัตรา และมีความประสงค์ที่จะรับโอนข้าราชการพลเรือนสามัญมาดำรงตำแหน่งที่ว่าง ดังนั้น จึงขอความอนุเคราะห์ประชาสัมพันธ์แจ้งให้ข้าราชการในหน่วยงานของท่านที่สนใจทราบต่อไปด้วย โดยสามารถดูรายละเอียดเพิ่มเติมได้จากเว็บไซต์ www.opsmoac.go.th (หัวข้อ: รับสมัครงาน) หรือจาก QR Code ที่ปรากฏท้ายหนังสือฉบับนี้

จึงเรียนมาเพื่อทราบและให้ความอนุเคราะห์ด้วย จะขอบคุณยิ่ง

สำนักงานปลัดกระทรวงเกษตรและสหกรณ์



กองการเจ้าหน้าที่

กลุ่มสรรหาและบรรจุแต่งตั้ง

โทร./โทรสาร ๐-๒๒๘๒-๓๕๖๐



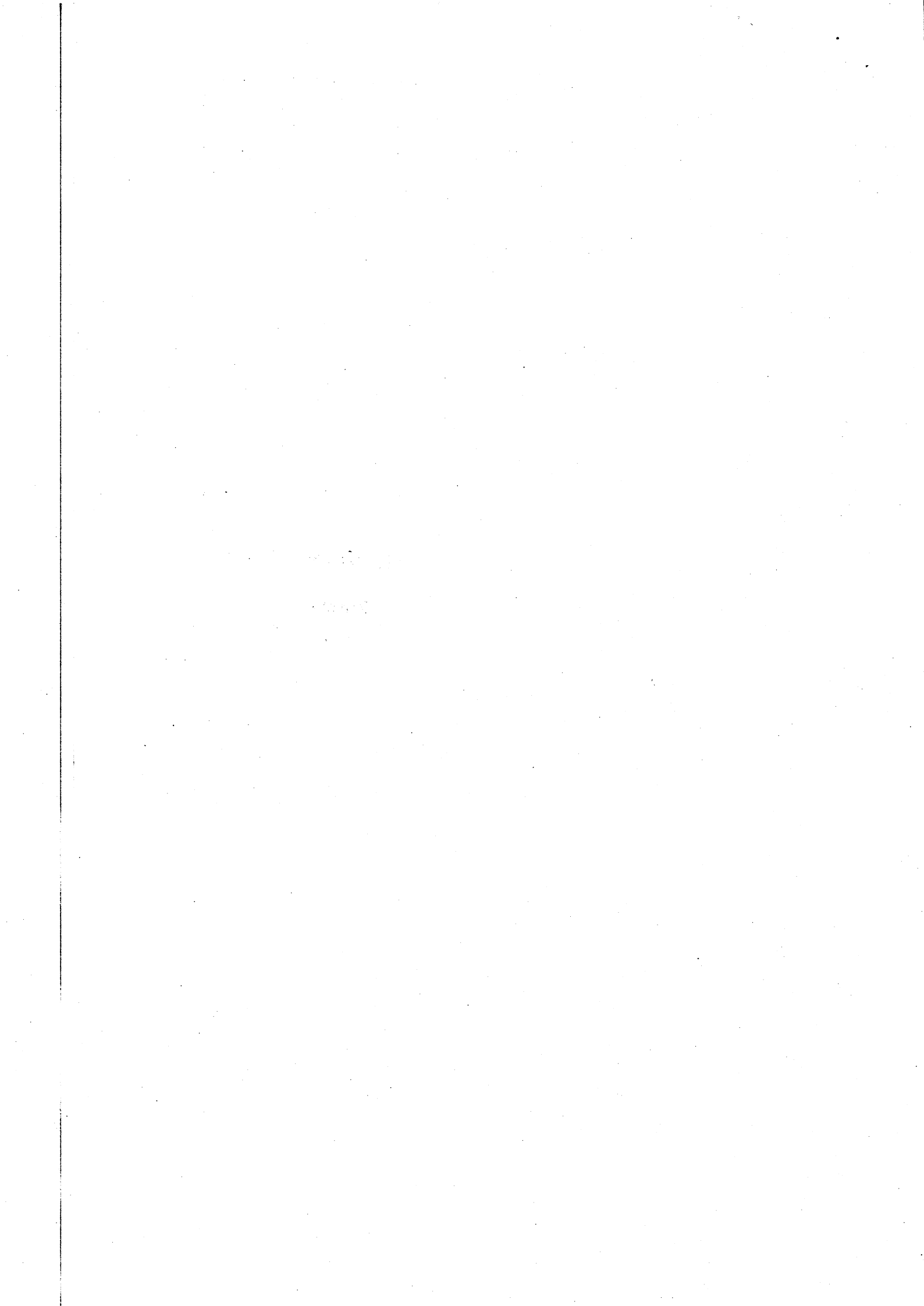
ประกาศรับโอน



แบบฟอร์มคำร้อง ขอย้าย หรือขอลโอน



มาตรฐานกำหนดตำแหน่ง





ประกาศสำนักงานปลัดกระทรวงเกษตรและสหกรณ์
เรื่อง รับโอนข้าราชการพลเรือนสามัญ

ด้วยสำนักงานปลัดกระทรวงเกษตรและสหกรณ์ มีความประสงค์จะรับโอนข้าราชการพลเรือนสามัญ ที่มีความรู้ความสามารถและประสบการณ์ในการปฏิบัติงาน มารับราชการสังกัดสำนักงานปลัดกระทรวงเกษตรและสหกรณ์ โดยมีรายละเอียด ดังนี้

๑. ตำแหน่งที่จะรับโอน

ตำแหน่งนักวิชาการตรวจสอบภายในปฏิบัติการ/ชำนาญการ/ชำนาญการพิเศษ สังกัดสำนักตรวจสอบภายใน สำนักงานปลัดกระทรวงเกษตรและสหกรณ์ จำนวน ๑ อัตรา

๒. ลักษณะงานที่ปฏิบัติ

๒.๑ ระดับปฏิบัติการ

ด้านการปฏิบัติการ

(๑) รวบรวมและตรวจสอบความถูกต้องและความน่าเชื่อถือของข้อมูล ตัวเลข หลักฐาน การทำสัญญา และเอกสารต่าง ๆ ทางด้านการเงิน การบัญชี เพื่อให้การตรวจสอบดำเนินไปอย่างถูกต้องและได้ผลตรงกับหลักฐานที่เกิดขึ้นจริง

(๒) ตรวจสอบการปฏิบัติงานเกี่ยวกับการบริหารงบประมาณ การเงิน พัสดุและทรัพย์สิน รวมทั้งการบริหารด้านอื่น ๆ ของส่วนราชการ เพื่อดูแลให้การใช้งบประมาณและทรัพยากรเป็นไปอย่างประหยัด มีประสิทธิภาพสูง และตรงตามวัตถุประสงค์ที่กำหนด

(๓) จัดทำรายงานการตรวจสอบรายเดือน เพื่อเสนอข้อตรวจพบและข้อเสนอแนะให้ผู้บังคับบัญชาหรือหน่วยงานต้นสังกัดรับทราบผลการดำเนินงาน

ด้านการวางแผน

วางแผนการทำงานที่รับผิดชอบ ร่วมดำเนินการวางแผนการทำงานของหน่วยงานหรือโครงการ เพื่อให้การดำเนินงานเป็นไปตามเป้าหมายและผลสัมฤทธิ์ที่กำหนด

ด้านการประสานงาน

(๑) ประสานการทำงานร่วมกันทั้งภายในและภายนอกที่มงานหรือหน่วยงาน เพื่อให้เกิดความร่วมมือและผลสัมฤทธิ์ตามที่กำหนด

(๒) ชี้แจงและให้รายละเอียดเกี่ยวกับข้อมูล ข้อเท็จจริง แก่บุคคลหรือหน่วยงานที่เกี่ยวข้อง เพื่อสร้างความเข้าใจหรือความร่วมมือในการดำเนินงานที่ได้รับมอบหมาย

ด้านการบริการ

(๑) ฝึกอบรม ให้คำปรึกษา เสนอแนะวิธีการปรับปรุงการปฏิบัติงานแก่หน่วยรับตรวจและเจ้าหน้าที่ระดับรองลงมา และตอบข้อซักถามและชี้แจงเรื่องต่าง ๆ เกี่ยวกับงานในหน้าที่ พร้อมทั้งช่วยแก้ปัญหาข้อขัดแย้งในหน่วยงานที่รับผิดชอบ เพื่อให้การปฏิบัติงานถูกต้องและมีประสิทธิภาพยิ่งขึ้น

(๒) ให้คำแนะนำ ตอบปัญหา และชี้แจง เกี่ยวกับงานตรวจสอบภายในที่ตนมีความรับผิดชอบในระดับเบื้องต้นแก่หน่วยงาน ราชการ เอกชน หรือประชาชนทั่วไป เพื่อให้ผู้ที่สนใจได้ทราบข้อมูลและความรู้ต่าง ๆ ที่เป็นประโยชน์

๒.๒ ระดับชำนาญการ

ด้านการปฏิบัติการ

(๑) ศึกษา วิเคราะห์ และตรวจสอบความถูกต้องและความน่าเชื่อถือของข้อมูล ตัวเลข หลักฐานการทำสัญญา และเอกสารต่าง ๆ ทางด้านการเงิน การบัญชี เพื่อให้การตรวจสอบดำเนินไปอย่างถูกต้องและได้ผลตรงกับหลักฐานที่เกิดขึ้นจริง

(๒) ตรวจสอบและประเมินผลปฏิบัติงานเกี่ยวกับการบริหารงบประมาณ การเงิน พัสดุ ทรัพย์สิน และการบริหารด้านอื่น ๆ ของส่วนราชการ รวมทั้งการสอบหาข้อเท็จจริงในกรณีที่มีการทุจริต เพื่อดูแลให้การใช้งบประมาณและทรัพยากรเป็นไปอย่างประหยัด มีประสิทธิภาพสูง และตรงตามวัตถุประสงค์ที่กำหนด

(๓) ออกแบบและประเมินความเกี่ยวข้องการจัดวางระบบการควบคุมภายในของหน่วย ตรวจสอบภายในให้เป็นไปตามระเบียบคณะกรรมการตรวจเงินแผ่นดินว่าด้วยการกำหนดมาตรฐานการควบคุมภายใน พ.ศ. ๒๕๔๔ เพื่อนำไปสู่การกำหนดแนวทางปฏิบัติ เพื่อป้องกันและลดความเสี่ยงต่อไป

(๔) จัดทำกระดาษทำการและรายงานการตรวจสอบรายเดือน เพื่อเสนอข้อตรวจพบ และข้อเสนอแนะให้ผู้บังคับบัญชาหรือหน่วยงานต้นสังกัดรับทราบผลการดำเนินงาน

(๕) ถ่ายทอดความรู้แก่เจ้าหน้าที่ระดับรองลงมาและหน่วยรับตรวจ เช่น ให้คำแนะนำ ในการปฏิบัติงาน วางโครงการกำหนดหลักสูตรและฝึกอบรม จัดทำคู่มือประจำสำหรับการฝึกอบรม เพื่อถ่ายทอด ความรู้ที่เป็นประโยชน์ในการปฏิบัติงานตามมาตรฐานและข้อกำหนด

ด้านการวางแผน

วางแผนหรือร่วมดำเนินการวางแผนการทำงานตามแผนงานหรือโครงการของหน่วยงาน ระดับสำนักหรือกอง และแก้ปัญหาในการปฏิบัติงาน เพื่อให้การดำเนินงานเป็นไปตามเป้าหมายและผลสัมฤทธิ์ ที่กำหนด

ด้านการประสานงาน

(๑) ประสานการทำงานร่วมกันโดยมีบทบาทในการให้ความเห็นและคำแนะนำเบื้องต้น แก่สมาชิกในทีมงานหรือหน่วยงานอื่น เพื่อให้เกิดความร่วมมือและผลสัมฤทธิ์ตามที่กำหนด

(๒) ให้ข้อคิดเห็นหรือคำแนะนำเบื้องต้นแก่สมาชิกในทีมงานหรือบุคคลหรือหน่วยงาน ที่เกี่ยวข้อง เพื่อสร้างความเข้าใจและความร่วมมือในการดำเนินงานที่ได้รับมอบหมาย

ด้านการบริการ

(๑) ให้คำแนะนำ ตอบปัญหาและชี้แจงเกี่ยวกับงานที่ตนรับผิดชอบในระดับเบื้องต้นแก่ หน่วยงานราชการ เอกชน หรือประชาชนทั่วไป เพื่อให้ผู้ที่สนใจได้ทราบข้อมูลและความรู้ต่าง ๆ ที่เป็นประโยชน์

(๒) จัดเก็บข้อมูลเบื้องต้น ทำสถิติ ปรับปรุง หรือจัดทำฐานข้อมูลหรือระบบสารสนเทศ ที่เกี่ยวกับงาน เพื่อให้สอดคล้องและสนับสนุนภารกิจของหน่วยงาน และใช้ประกอบการพิจารณากำหนดนโยบาย แผนงาน หลักเกณฑ์ มาตรการต่าง ๆ

๒.๓ ระดับชำนาญการพิเศษ

ด้านการปฏิบัติการ

(๑) กำกับดูแลการตรวจสอบการปฏิบัติงานเกี่ยวกับการบริหารงบประมาณ การเงิน พัสดุ ทรัพย์สิน และการบริหารด้านอื่น ๆ ของส่วนราชการ รวมทั้งการสอบหาข้อเท็จจริงในกรณีที่มีการทุจริต เพื่อดูแลให้การใช้งบประมาณและทรัพยากรเป็นไปอย่างประหยัด มีประสิทธิภาพสูง และตรงตามวัตถุประสงค์ ที่กำหนด

(๒) ควบคุมการออกแบบและการประเมินผลความเสี่ยงของการจัดวางระบบการควบคุมภายในของหน่วยตรวจสอบภายในให้เป็นไปตามระเบียบคณะกรรมการตรวจเงินแผ่นดินว่าด้วยการกำหนดมาตรฐานการควบคุมภายใน พ.ศ. ๒๕๔๔ เพื่อนำไปสู่การกำหนดแนวทางปฏิบัติเพื่อป้องกันและลดความเสี่ยงต่อไป

(๓) ดำเนินการเร่งรัด ติดตาม และประเมินผลการปฏิบัติงานตามแผนงาน งานหรือโครงการของผู้ตรวจสอบภายในระดับกรม ตามข้อเสนอแนะและข้อสังเกตของคณะกรรมการตรวจสอบภาคราชการ เพื่อให้ผู้ตรวจสอบระดับกรมปฏิบัติงานอย่างมีประสิทธิภาพและรวดเร็ว

(๔) ถ่ายทอดความรู้แก่เจ้าหน้าที่ระดับรองลงมาและหน่วยรับตรวจ เช่น ให้คำแนะนำในการปฏิบัติงาน วางโครงการกำหนดหลักสูตรและฝึกอบรม จัดทำคู่มือประจำสำหรับการฝึกอบรม เพื่อถ่ายทอดความรู้ที่เป็นประโยชน์ในการปฏิบัติงานตามมาตรฐานและข้อกำหนด

ด้านการวางแผน

วางแผนหรือร่วมดำเนินการวางแผนงาน โครงการของหน่วยงานระดับสำนักหรือกอง มอบหมายงาน แก้ปัญหาในการปฏิบัติงานและติดตามประเมินผล เพื่อให้เป็นไปตามเป้าหมายและผลสัมฤทธิ์ที่กำหนด

ด้านการประสานงาน

(๑) ประสานการทำงานร่วมกันในที่ทำงาน โดยมีบทบาทในการชี้แนะ จูงใจทีมงานหรือหน่วยงานอื่นในระดับสำนักหรือกอง เพื่อให้เกิดความร่วมมือและผลสัมฤทธิ์ตามที่กำหนด

(๒) ชี้แจง ให้ข้อคิดเห็นในที่ประชุมคณะกรรมการหรือคณะทำงานต่าง ๆ เพื่อให้เกิดประโยชน์และความร่วมมือในการดำเนินงานร่วมกัน

ด้านการบริการ

(๑) ให้คำแนะนำ ตอบปัญหาและชี้แจง ในเรื่องเกี่ยวกับงานตรวจสอบภายในในความรับผิดชอบ ในระดับที่ยากมาก หรืออำนวยความสะดวกถ่ายทอดฝึกอบรมหรือถ่ายทอดความรู้แก่หน่วยงานราชการ เอกชน หรือประชาชนทั่วไป เพื่อให้ผู้ที่สนใจได้ทราบข้อมูล ความรู้ต่าง ๆ และนำไปใช้ให้เกิดประโยชน์สูงสุด

(๒) กำหนดแนวทางการจัดทำฐานข้อมูลหรือระบบสารสนเทศที่เกี่ยวกับงานตรวจสอบภายใน เพื่อให้สอดคล้องและสนับสนุนภารกิจของหน่วยงาน และใช้ประกอบการพิจารณากำหนดนโยบาย แผนงาน หลักเกณฑ์ มาตรการต่าง ๆ

๓. คุณสมบัติทั่วไป

เป็นผู้มีคุณสมบัติตามมาตรฐานกำหนดตำแหน่งของสำนักงาน ก.พ. ตำแหน่งนักวิชาการตรวจสอบภายในระดับปฏิบัติการ/ชำนาญการ/ชำนาญการพิเศษ และไม่เป็นผู้อยู่ระหว่างดำเนินการสืบสวนหรือสอบสวนทางวินัย หรืออยู่ระหว่างดำเนินการคดีแพ่ง คดีอาญา หรือเคยถูกลงโทษทางวินัย คดีแพ่ง หรือคดีอาญา

๔. การแสดงความจำนงขอโอน

ผู้ที่ประสงค์จะขอโอนมารับราชการในสังกัดสำนักงานปลัดกระทรวงเกษตรและสหกรณ์สามารถยื่นแบบแสดงความจำนงพร้อมเอกสารและหลักฐานที่เกี่ยวข้อง ด้วยตนเอง หรือทางไปรษณีย์ ได้ที่ ฝ่ายบริหารทั่วไป สำนักตรวจสอบภายใน สำนักงานปลัดกระทรวงเกษตรและสหกรณ์ เลขที่ ๓ ถนนราชดำเนินนอก แขวงบ้านพานถม เขตพระนคร กรุงเทพมหานคร ๑๐๒๐๐ (โดยถือวันที่ทำการไปรษณีย์ต้นทางประทับตรา รับผิดชอบของผู้สมัคร) ทั้งนี้ ตั้งแต่บัดนี้ ถึงวันที่ ๑๘ กันยายน ๒๕๖๖ ในวันและเวลาราชการ (๐๘.๓๐ น. - ๑๖.๓๐ น.) หรือสอบถามรายละเอียดเพิ่มเติมได้ที่ฝ่ายบริหารทั่วไป สำนักตรวจสอบภายใน สำนักงานปลัดกระทรวงเกษตรและสหกรณ์ โทร ๐-๒๒๘๒-๒๓๓๖, ๐-๒๒๘๑-๕๕๕๕ ต่อ ๓๔๕, ๓๔๖

๕. เอกสารและหลักฐานที่ต้องยื่น

๕.๑ แบบแสดงความจำนงขอโอนเพื่อเข้ารับราชการในสังกัดสำนักงานปลัดกระทรวงเกษตรและสหกรณ์ โดยสามารถดูรายละเอียดและดาวน์โหลดแบบแสดงความจำนงขอโอน ได้ที่ www.opsmoac.go.th (หัวข้อ: รับสมัครงาน) จำนวน ๑ ชุด

๕.๒ รูปถ่ายหน้าตรงไม่สวมหมวกและไม่สวมแว่นตาคำ ขนาด ๑ นิ้ว (ถ่ายไว้ไม่เกิน ๑ ปี นับถึงวันยื่นแบบขอรับโอน) จำนวน ๑ รูป

๕.๓ สำเนา ก.พ. ๗ ที่มีข้อมูลปัจจุบัน จำนวน ๑ ชุด

๕.๔ สำเนาวุฒิการศึกษา และสำเนาระเบียนแสดงผลการศึกษา ที่แสดงว่าเป็นผู้มีวุฒิการศึกษาตรงกับตำแหน่งที่จะขอรับโอน จำนวนอย่างละ ๑ ฉบับ

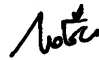
๕.๕ สำเนาหลักฐานอื่น ๆ เช่น ใบเปลี่ยนชื่อ - นามสกุล จำนวนอย่างละ ๑ ฉบับ

ทั้งนี้ ในสำเนาเอกสารหลักฐานทุกฉบับ ให้ผู้ประสงค์ขอโอนเขียนคำรับรองว่า “สำเนาถูกต้อง” และลงชื่อกำกับไว้ด้วย

๖. วิธีการคัดเลือก

สำนักงานปลัดกระทรวงเกษตรและสหกรณ์ จะคัดเลือกผู้ที่มีคุณสมบัติ ความรู้ ความสามารถ และประสบการณ์ที่เหมาะสมอันเป็นประโยชน์ต่อหน่วยงาน โดยพิจารณาจากแบบแสดงความจำนง ประวัติการศึกษา ประวัติการทำงาน และอาจมีการสัมภาษณ์เพิ่มเติม ซึ่งจะแจ้งวัน เวลา และสถานที่ในการสัมภาษณ์ ให้ทราบภายหลัง

ประกาศ ณ วันที่ ๑๗ สิงหาคม พ.ศ. ๒๕๖๖



(นางสาวขวัญเรือน มงคลสวัสดิ์)

ผู้อำนวยการกองการเจ้าหน้าที่

ปฏิบัติราชการแทนปลัดกระทรวงเกษตรและสหกรณ์

คำร้อง ขอย้าย หรือขอโอน

เขียนที่.....

วันที่.....เดือน.....พ.ศ.....

เรื่อง ขอย้าย หรือขอโอน

เรียน ปลัดกระทรวงเกษตรและสหกรณ์

ข้าพเจ้า..... เลขประจำตัวประชาชน.....

อายุ.....ปี สัญชาติ..... ศาสนา อยู่บ้านเลขที่..... ถนน.....

ตำบล/แขวง..... อำเภอ/เขต..... จังหวัด.....

รหัสไปรษณีย์..... โทรศัพท์ (มือถือ)..... e-mail.....

ปัจจุบันรับราชการเป็นข้าราชการพลเรือนสามัญ ตำแหน่ง..... ระดับ.....

รับเงินเดือน บาทสำนัก/กอง..... กรม.....

โทรศัพท์ (สำนักงาน).....

ประสงค์ขอย้าย หรือขอโอนมาบรรจุเป็นข้าราชการพลเรือนสามัญ ตามมาตรา ๖๓ หรือ ๖๔ แห่งพระราชบัญญัติระเบียบข้าราชการพลเรือน พ.ศ. ๒๕๕๑ ในตำแหน่งดังนี้

๑) ตำแหน่ง/ระดับ..... กอง/สำนัก.....

๒) ตำแหน่ง/ระดับ..... กอง/สำนัก.....

๓) ตำแหน่ง/ระดับ..... กอง/สำนัก.....

โดยมีเหตุผลในการขอย้าย หรือขอโอน คือ.....

.....

จึงขอแจ้งรายละเอียดประกอบการพิจารณาขอย้าย หรือขอโอน ดังนี้

๑.ข้าพเจ้ามีคุณสมบัติทั่วไปและไม่มีลักษณะต้องห้ามตามมาตรา ๓๖ แห่งพระราชบัญญัติระเบียบข้าราชการพลเรือน พ.ศ. ๒๕๕๑

๒.เริ่มเข้ารับราชการเมื่อวันที่..... เดือน..... พ.ศ..... เป็นข้าราชการ/พนักงาน..... ตำแหน่ง..... ระดับ/ชั้น..... สังกัด.....

๓.วินัย/คดีความ

() เคยถูกลงโทษทางวินัย/อาญา

() ไม่เคยถูกลงโทษทางวินัย/อาญา

() อยู่ระหว่างถูกดำเนินการทางวินัย

() ไม่อยู่ในระหว่างถูกดำเนินการทางวินัย

() อยู่ในระหว่างถูกดำเนินคดีอาญา

() ไม่อยู่ในระหว่างถูกดำเนินคดีอาญา

() อยู่ในระหว่างถูกดำเนินคดีล้มละลาย

() ไม่อยู่ในระหว่างถูกดำเนินคดีล้มละลาย

๔.ความรู้ความสามารถพิเศษ (ถ้ามี).....

.....

ทั้งนี้ ได้แนบเอกสารเพื่อประกอบการพิจารณา ได้แก่

- () สำเนาทะเบียนประวัติ หรือ ก.พ. ๗ จำนวน.....ฉบับ
- () สำเนาวุฒิการศึกษา และสำเนาระเบียนแสดงผลการศึกษา (Transcript)จำนวน.....ฉบับ
- () รูปถ่าย จำนวน.....รูป
- () เอกสารอื่น (ถ้ามี) เช่น สำเนาหนังสือสำคัญการเปลี่ยนชื่อ ชื่อสกุล เป็นต้น

.....
.....
.....

ข้าพเจ้าขอรับรองว่าข้อความทั้งหมดที่ข้าพเจ้าให้ไว้เป็นความจริงและถูกต้องทุกประการ
จึงเรียนมาเพื่อโปรดพิจารณาดำเนินการต่อไปด้วย จะขอบคุณยิ่ง

ขอแสดงความนับถือ

(ลงชื่อ).....

(.....)

ความเห็นของผู้บังคับบัญชา

.....
.....
.....

(ลงชื่อ).....

(.....)

ตำแหน่ง.....

มาตรฐานกำหนดตำแหน่ง

ตำแหน่งประเภท	วิชาการ
สายงาน	วิชาการตรวจสอบภายใน

ลักษณะงานโดยทั่วไป

สายงานนี้คลุมถึงตำแหน่งต่าง ๆ ที่ปฏิบัติงานตรวจสอบป้องกันการรั่วไหลเสียหายในการใช้จ่ายเงินและทรัพย์สินของทางราชการ การติดตามและประเมินผลการปฏิบัติงานในฐานะที่เป็นเครื่องมือของผู้บริหาร ซึ่งมีลักษณะงานที่ปฏิบัติเกี่ยวกับการตรวจสอบการดำเนินงาน การบริหารจัดการ การงบประมาณ การเงิน การบัญชี การพัสดุ ของหน่วยงานในสังกัดของส่วนราชการ ให้สอดคล้องกับแผนงาน โครงการ และนโยบายของส่วนราชการ กำหนดหลักเกณฑ์การประเมินความเสี่ยง การประเมินประสิทธิภาพระบบการควบคุมภายใน และเทคนิควิธีการตรวจสอบ เสนอแนะนโยบายและแนวทางการตรวจสอบ มาตรการ การควบคุมภายใน และปฏิบัติหน้าที่อื่นที่เกี่ยวข้อง

ชื่อตำแหน่งในสายงานและระดับตำแหน่ง

ตำแหน่งในสายงานนี้มีชื่อและระดับตำแหน่ง ดังนี้

นักวิชาการตรวจสอบภายใน	ระดับปฏิบัติการ
นักวิชาการตรวจสอบภายใน	ระดับชำนาญการ
นักวิชาการตรวจสอบภายใน	ระดับชำนาญการพิเศษ
นักวิชาการตรวจสอบภายใน	ระดับเชี่ยวชาญ



ตำแหน่งประเภท	วิชาการ
ชื่อสายงาน	วิชาการตรวจสอบภายใน
ชื่อตำแหน่งในสายงาน	นักวิชาการตรวจสอบภายใน
ระดับตำแหน่ง	ปฏิบัติการ

หน้าที่ความรับผิดชอบหลัก

ปฏิบัติงานในฐานะผู้ปฏิบัติงานระดับต้น ที่ต้องใช้ความรู้ ความสามารถทางวิชาการในการทำงาน ปฏิบัติงานด้านตรวจสอบภายใน ภายใต้การกำกับ แนะนำ ตรวจสอบ และปฏิบัติงานอื่นตามที่ได้รับมอบหมาย

โดยมีลักษณะงานที่ปฏิบัติในด้านต่าง ๆ ดังนี้

1. ด้านการปฏิบัติการ

(1) รวบรวมและตรวจสอบความถูกต้องและความน่าเชื่อถือของข้อมูล ตัวเลข หลักฐาน การทำสัญญา และเอกสารต่างๆ ทางด้านการเงิน การบัญชี เพื่อให้การตรวจสอบดำเนินไปอย่างถูกต้อง และได้ผลตรงกับหลักฐานที่เกิดขึ้นจริง

(2) ตรวจสอบการปฏิบัติงานเกี่ยวกับการบริหารงบประมาณ การเงิน พัสดุและทรัพย์สิน รวมทั้งการบริหารด้านอื่นๆ ของส่วนราชการ เพื่อดูแลให้การใช้งบประมาณและทรัพยากรเป็นไปอย่างประหยัด มีประสิทธิภาพสูง และตรงตามวัตถุประสงค์ที่กำหนด

(3) จัดทำรายงานการตรวจสอบรายเดือน เพื่อเสนอข้อตรวจพบและข้อเสนอแนะให้ผู้บังคับบัญชาหรือหน่วยงานต้นสังกัดรับทราบผลการดำเนินงาน

2. ด้านการวางแผน

วางแผนการทำงานที่รับผิดชอบ ร่วมดำเนินการวางแผนการทำงานของหน่วยงานหรือโครงการ เพื่อให้การดำเนินงานเป็นไปตามเป้าหมายและผลสัมฤทธิ์ที่กำหนด

3. ด้านการประสานงาน

(1) ประสานการทำงานร่วมกันทั้งภายในและภายนอกทีมงานหรือหน่วยงาน เพื่อให้เกิดความร่วมมือและผลสัมฤทธิ์ตามที่กำหนด

(2) ชี้แจงและให้รายละเอียดเกี่ยวกับข้อมูล ข้อเท็จจริง แก่บุคคลหรือหน่วยงานที่เกี่ยวข้อง เพื่อสร้างความเข้าใจหรือความร่วมมือในการดำเนินงานตามที่ได้รับมอบหมาย

4. ด้านการบริการ

(1) ฝึกอบรม ให้คำปรึกษา เสนอแนะวิธีการปรับปรุงการปฏิบัติงานแก่หน่วยรับตรวจและเจ้าหน้าที่ระดับรองลงมา และตอบข้อซักถามและชี้แจงเรื่องต่างๆ เกี่ยวกับงานในหน้าที่ พร้อมทั้งช่วยแก้ปัญหาข้อขัดแย้งในหน่วยงานที่รับผิดชอบ เพื่อให้การปฏิบัติงานถูกต้องและมีประสิทธิภาพยิ่งขึ้น

(2) ให้คำแนะนำ ตอบปัญหา และชี้แจง เกี่ยวกับงานตรวจสอบภายในที่ตนมีความรับผิดชอบในระดับเบื้องต้นแก่หน่วยงาน ราชการ เอกชน หรือประชาชนทั่วไป เพื่อให้ผู้ที่สนใจได้ทราบข้อมูลและความรู้ต่าง ๆ ที่เป็นประโยชน์

คุณสมบัติเฉพาะสำหรับตำแหน่ง

มีคุณสมบัติอย่างใดอย่างหนึ่งดังต่อไปนี้

1. ได้รับปริญญาตรีหรือคุณวุฒಿಯ่ออื่นที่เทียบได้ในระดับเดียวกัน ในสาขาวิชาการบัญชี สาขาวิชาบริหารธุรกิจ หรือสาขาวิชาเศรษฐศาสตร์ หรือสาขาวิชาใดสาขาวิชาหนึ่งหรือหลายสาขาวิชา ดังกล่าว ในทางที่ส่วนราชการเจ้าสังกัดเห็นว่าเหมาะสมกับหน้าที่ความรับผิดชอบและลักษณะงานที่ปฏิบัติ หรือสาขาวิชาอื่นที่ ก.พ. กำหนดว่าใช้เป็นคุณสมบัติเฉพาะสำหรับตำแหน่งนี้ได้

2. ได้รับปริญญาโทหรือคุณวุฒಿಯ่ออื่นที่เทียบได้ในระดับเดียวกัน ในสาขาวิชาการบัญชี สาขาวิชาบริหารธุรกิจ หรือสาขาวิชาเศรษฐศาสตร์ หรือสาขาวิชาใดสาขาวิชาหนึ่งหรือหลายสาขาวิชา ดังกล่าว ในทางที่ส่วนราชการเจ้าสังกัดเห็นว่าเหมาะสมกับหน้าที่ความรับผิดชอบและลักษณะงานที่ปฏิบัติ หรือสาขาวิชาอื่นที่ ก.พ. กำหนดว่าใช้เป็นคุณสมบัติเฉพาะสำหรับตำแหน่งนี้ได้

3. ได้รับปริญญาเอกหรือคุณวุฒಿಯ่ออื่นที่เทียบได้ในระดับเดียวกัน ในสาขาวิชาการบัญชี สาขาวิชาบริหารธุรกิจ หรือสาขาวิชาเศรษฐศาสตร์ หรือสาขาวิชาใดสาขาวิชาหนึ่งหรือหลายสาขาวิชา ดังกล่าว ในทางที่ส่วนราชการเจ้าสังกัดเห็นว่าเหมาะสมกับหน้าที่ความรับผิดชอบและลักษณะงานที่ปฏิบัติ หรือสาขาวิชาอื่นที่ ก.พ. กำหนดว่าใช้เป็นคุณสมบัติเฉพาะสำหรับตำแหน่งนี้ได้

4. ได้รับปริญญาในสาขาวิชาหรือทางอื่นที่ อ.พ. กรม พิจารณาเห็นว่ามีความรู้ที่เทียบได้
ในระดับเดียวกันกับสาขาวิชาหรือทางตามข้อ 1 หรือข้อ 2 หรือข้อ 3 ซึ่งมีความเหมาะสมกับหน้าที่ความ
รับผิดชอบและลักษณะงานที่ปฏิบัติ

5. ได้รับปริญญาหรือคุณวุฒิอย่างอื่นที่ ก.พ. กำหนดว่าใช้เป็นคุณสมบัติเฉพาะสำหรับ
ตำแหน่งนี้ได้

ความรู้ความสามารถ ทักษะ และสมรรถนะที่จำเป็นสำหรับตำแหน่ง

1. มีความรู้ความสามารถที่จำเป็นสำหรับการปฏิบัติงานในตำแหน่ง
2. มีทักษะที่จำเป็นสำหรับการปฏิบัติงานในตำแหน่ง
3. มีสมรรถนะที่จำเป็นสำหรับการปฏิบัติงานในตำแหน่ง



ก.พ. กำหนดวัน ๑๖ ธันวาคม พ.ศ. ๒๕๕๑

ตำแหน่งประเภท	วิชาการ
ชื่อสายงาน	วิชาการตรวจสอบภายใน
ชื่อตำแหน่งในสายงาน	นักวิชาการตรวจสอบภายใน
ระดับตำแหน่ง	ชำนาญการ

หน้าที่ความรับผิดชอบหลัก

ปฏิบัติงานในฐานะหัวหน้างาน ซึ่งต้องกำกับ แนะนำ ตรวจสอบการปฏิบัติงานของผู้ร่วมปฏิบัติงาน โดยใช้ความรู้ ความสามารถ ประสบการณ์ และความชำนาญงานสูงในด้านตรวจสอบภายใน ปฏิบัติงานที่ต้องตัดสินใจหรือแก้ปัญหาที่ยาก และปฏิบัติงานอื่นตามที่ได้รับมอบหมาย หรือ

ปฏิบัติงานในฐานะผู้ปฏิบัติงานที่มีประสบการณ์ โดยใช้ความรู้ ความสามารถ ประสบการณ์ และความชำนาญงานสูงในด้านตรวจสอบภายใน ปฏิบัติงานที่ต้องตัดสินใจหรือแก้ปัญหาที่ยาก และปฏิบัติงานอื่นตามที่ได้รับมอบหมาย

โดยมีลักษณะงานที่ปฏิบัติในด้านต่าง ๆ ดังนี้

1. ด้านการปฏิบัติการ

(1) ศึกษา วิเคราะห์ และตรวจสอบความถูกต้องและความน่าเชื่อถือของข้อมูล ตัวเลข หลักฐานการทำสัญญา และเอกสารต่าง ๆ ทางด้านการเงิน การบัญชี เพื่อให้การตรวจสอบดำเนินไปอย่างถูกต้องและได้ผลตรงกับหลักฐานที่เกิดขึ้นจริง

(2) ตรวจสอบและประเมินผลปฏิบัติงานเกี่ยวกับการบริหารงบประมาณ การเงิน พัสดุ ทรัพย์สิน และการบริหารด้านอื่นๆ ของส่วนราชการ รวมทั้งการสอบหาข้อเท็จจริงในกรณีที่มีการทุจริต เพื่อดูแลให้การใช้งบประมาณและทรัพยากรเป็นไปอย่างประหยัด มีประสิทธิภาพสูง และตรงตามวัตถุประสงค์ที่กำหนด

(3) ออกแบบและประเมินความเกี่ยวข้องการจัดวางระบบการควบคุมภายในของหน่วยตรวจสอบภายในให้เป็นไปตามระเบียบคณะกรรมการตรวจเงินแผ่นดินว่าด้วยการกำหนดมาตรฐานการควบคุมภายใน พ.ศ. 2544 เพื่อนำไปสู่การกำหนดแนวทางปฏิบัติ เพื่อป้องกันและลดความเสี่ยงต่อไป

(4) จัดทำกระดาษทำการและรายงานการตรวจสอบรายเดือน เพื่อเสนอข้อตรวจพบและข้อเสนอแนะให้ผู้บังคับบัญชาหรือหน่วยงานต้นสังกัดรับทราบผลการดำเนินงาน

(5) ถ่ายทอดความรู้แก่เจ้าหน้าที่ระดับรองลงมาและหน่วยรับตรวจ เช่น ให้คำแนะนำในการปฏิบัติงาน วางโครงการกำหนดหลักสูตรและฝึกอบรม จัดทำคู่มือประจำสำหรับการฝึกอบรม เพื่อถ่ายทอดความรู้ที่เป็นประโยชน์ในการปฏิบัติงานตามมาตรฐานและข้อกำหนด

2. ด้านการวางแผน

วางแผนหรือร่วมดำเนินการวางแผนการทำงานตามแผนงานหรือโครงการของหน่วยงานระดับสำนักหรือกอง และแก้ปัญหาในการปฏิบัติงาน เพื่อให้การดำเนินงานเป็นไปตามเป้าหมายและผลสัมฤทธิ์ที่กำหนด

3. ด้านการประสานงาน

(1) ประสานการทำงานร่วมกันโดยมีบทบาทในการให้ความเห็นและคำแนะนำเบื้องต้นแก่สมาชิกในทีมงานหรือหน่วยงานอื่น เพื่อให้เกิดความร่วมมือและผลสัมฤทธิ์ตามที่กำหนด

(2) ให้ข้อคิดเห็นหรือคำแนะนำเบื้องต้นแก่สมาชิกในทีมงานหรือบุคคลหรือหน่วยงานที่เกี่ยวข้อง เพื่อสร้างความเข้าใจและความร่วมมือในการดำเนินงานตามที่ได้รับมอบหมาย

4. ด้านการบริการ

(1) ให้คำแนะนำ ตอบปัญหาและชี้แจงเกี่ยวกับงานที่คนรับผิดชอบในระดับเบื้องต้นแก่หน่วยงานราชการ เอกชน หรือประชาชนทั่วไป เพื่อให้ผู้ที่สนใจได้ทราบข้อมูลและความรู้ต่าง ๆ ที่เป็นประโยชน์

(2) จัดเก็บข้อมูลเบื้องต้น ทำสถิติ ปรับปรุง หรือจัดทำฐานข้อมูลหรือระบบสารสนเทศที่เกี่ยวข้องกับงาน เพื่อให้สอดคล้องและสนับสนุนภารกิจของหน่วยงาน และใช้ประกอบการพิจารณากำหนดนโยบาย แผนงาน หลักเกณฑ์ มาตรการต่าง ๆ

คุณสมบัติเฉพาะสำหรับตำแหน่ง

1. มีคุณสมบัติเฉพาะสำหรับตำแหน่งนักวิชาการตรวจสอบภายใน ระดับปฏิบัติการ และ
2. ดำรงตำแหน่งใดตำแหน่งหนึ่งมาแล้ว ดังต่อไปนี้
 - 2.1 ประเภทวิชาการ ระดับชำนาญการ

2.2 ประเภทวิชาการ ระดับปฏิบัติการ มาแล้วไม่น้อยกว่า 6 ปี กำหนดเวลา 6 ปี ให้ลดเป็น 4 ปี สำหรับผู้มีคุณสมบัติเฉพาะสำหรับตำแหน่งนักวิชาการตรวจสอบภายใน ระดับปฏิบัติการ ข้อ 2 หรือ ข้อ 4 หรือข้อ 5 ที่เทียบได้ไม่ต่ำกว่าปริญญาโท และให้ลดเป็น 2 ปี สำหรับผู้มีคุณสมบัติเฉพาะสำหรับ ตำแหน่งนักวิชาการตรวจสอบภายใน ระดับปฏิบัติการ ข้อ 3 หรือข้อ 4 หรือข้อ 5 ที่เทียบได้ไม่ต่ำกว่า ปริญญาเอก

2.3 ตำแหน่งอย่างอื่นที่เทียบเท่า 2.1 หรือ 2.2 แล้วแต่กรณี ตามหลักเกณฑ์และเงื่อนไขที่ ก.พ. กำหนด

และ

3. ปฏิบัติงานด้านตรวจสอบภายใน หรืองานอื่นที่เกี่ยวข้องตามที่ส่วนราชการเข้าสังกัดเห็นว่า เหมาะสมกับหน้าที่ความรับผิดชอบและลักษณะงานที่ปฏิบัติมาแล้วไม่น้อยกว่า 1 ปี

ความรู้ความสามารถ ทักษะ และสมรรถนะที่จำเป็นสำหรับตำแหน่ง

1. มีความรู้ความสามารถที่จำเป็นสำหรับการปฏิบัติงานในตำแหน่ง
2. มีทักษะที่จำเป็นสำหรับการปฏิบัติงานในตำแหน่ง
3. มีสมรรถนะที่จำเป็นสำหรับการปฏิบัติงานในตำแหน่ง

ก.พ. กำหนดความรู้ ทักษะ และสมรรถนะที่จำเป็นสำหรับตำแหน่ง พ.ศ. 2551



ตำแหน่งประเภท	วิชาการ
ชื่อสายงาน	วิชาการตรวจสอบภายใน
ชื่อตำแหน่งในสายงาน	นักวิชาการตรวจสอบภายใน
ระดับตำแหน่ง	ชำนาญการพิเศษ

หน้าที่ความรับผิดชอบหลัก

ปฏิบัติงานในฐานะหัวหน้างาน ซึ่งต้องกำกับ แนะนำ ตรวจสอบการปฏิบัติงานของผู้ร่วมปฏิบัติงาน โดยใช้ความรู้ ความสามารถ ประสบการณ์ และความชำนาญงานสูงมากในด้านตรวจสอบภายใน ปฏิบัติงานที่ต้องตัดสินใจหรือแก้ปัญหาที่ยากมาก และปฏิบัติงานอื่นตามที่ได้รับมอบหมาย หรือปฏิบัติงานในฐานะผู้ปฏิบัติงานที่มีประสบการณ์ โดยใช้ความรู้ ความสามารถ ประสบการณ์ และความชำนาญงานสูงมากในด้านตรวจสอบภายใน ปฏิบัติงานที่ต้องตัดสินใจหรือแก้ปัญหาที่ยากมาก และปฏิบัติงานอื่นตามที่ได้รับมอบหมาย โดยมีลักษณะงานที่ปฏิบัติในด้านต่าง ๆ ดังนี้

1. ด้านการปฏิบัติการ

(1) กำกับดูแลการตรวจสอบการปฏิบัติงานเกี่ยวกับการบริหารงบประมาณ การเงิน พัสดุ ทรัพย์สิน และการบริหารด้านอื่นๆ ของส่วนราชการ รวมทั้งการสอบหาข้อเท็จจริงในกรณีที่มีการทุจริต เพื่อดูแลให้การใช้งบประมาณและทรัพยากรเป็นไปอย่างประหยัด มีประสิทธิภาพสูง และตรงตามวัตถุประสงค์ที่กำหนด

(2) ควบคุมการออกแบบและการประเมินผลความเสี่ยงของการจัดวางระบบการควบคุมภายในของหน่วยตรวจสอบภายในให้เป็นไปตามระเบียบคณะกรรมการตรวจเงินแผ่นดินว่าด้วยการกำหนดมาตรฐานการควบคุมภายใน พ.ศ. 2544 เพื่อนำไปสู่การกำหนดแนวทางปฏิบัติเพื่อป้องกันและลดความเสี่ยงต่อไป

(3) ดำเนินการเร่งรัด ติดตาม และประเมินผลการปฏิบัติงานตามแผนงาน งานหรือโครงการของผู้ตรวจสอบภายในระดับกรม ตามข้อเสนอแนะและข้อสังเกตของคณะกรรมการตรวจสอบภาคราชการ เพื่อให้ผู้ตรวจสอบระดับกรมปฏิบัติงานอย่างมีประสิทธิภาพและรวดเร็ว

(4) ถ่ายทอดความรู้แก่เจ้าหน้าที่ระดับรองลงมาและหน่วยรับตรวจ เช่น ให้คำแนะนำในการปฏิบัติงาน วางโครงการกำหนดหลักสูตรและฝึกอบรม จัดทำคู่มือประจำสำหรับการฝึกอบรม เพื่อถ่ายทอดความรู้ที่เป็นประโยชน์ในการปฏิบัติงานตามมาตรฐานและข้อกำหนด

2. ด้านการวางแผน

วางแผนหรือร่วมดำเนินการวางแผนงาน โครงการของหน่วยงานระดับสำนักหรือกอง มอบหมายงาน แก้ปัญหาในการปฏิบัติงานและติดตามประเมินผล เพื่อให้เป็นไปตามเป้าหมายและผลสัมฤทธิ์ที่กำหนด

3. ด้านการประสานงาน

(1) ประสานการทำงานร่วมกันในทีมงาน โดยมีบทบาทในการชี้แนะ ฟูมฟักทีมงานหรือหน่วยงานอื่นในระดับสำนักหรือกอง เพื่อให้เกิดความร่วมมือและผลสัมฤทธิ์ตามที่กำหนด

(2) ชี้แจง ให้ข้อคิดเห็นในที่ประชุมคณะกรรมการหรือคณะทำงานต่างๆ เพื่อให้เกิดประโยชน์และความร่วมมือในการดำเนินงานร่วมกัน

4. ด้านการบริการ

(1) ให้คำแนะนำ ตอบปัญหาและชี้แจง ในเรื่องเกี่ยวกับงานตรวจสอบภายในในความรับผิดชอบ ในระดับที่ยากมาก หรืออำนาจการถ่ายทอดฝึกอบรมหรือถ่ายทอดความรู้แก่หน่วยงานราชการ เอกชน หรือประชาชนทั่วไป เพื่อให้ผู้ที่สนใจได้ทราบข้อมูล ความรู้ต่าง ๆ และนำไปใช้ให้เกิดประโยชน์สูงสุด

(2) กำหนดแนวทางการจัดทำฐานข้อมูลหรือระบบสารสนเทศที่เกี่ยวกับงานตรวจสอบภายใน เพื่อให้สอดคล้องและสนับสนุนภารกิจของหน่วยงาน และใช้ประกอบการพิจารณากำหนดนโยบาย แผนงาน หลักเกณฑ์ มาตรการต่าง ๆ

คุณสมบัติเฉพาะสำหรับตำแหน่ง

1. มีคุณสมบัติเฉพาะสำหรับตำแหน่งนักวิชาการตรวจสอบภายใน ระดับปฏิบัติการ และ
 2. ดำรงตำแหน่งใดตำแหน่งหนึ่งมาแล้ว ดังต่อไปนี้
 - 2.1 ประเภทอำนวยการ ระดับต้น
 - 2.2 ประเภทวิชาการ ระดับชำนาญการพิเศษ
 - 2.3 ประเภทวิชาการ ระดับชำนาญการ ไม่น้อยกว่า 4 ปี
 - 2.4 ตำแหน่งอย่างอื่นที่เทียบเท่า 2.1 หรือ 2.2 หรือ 2.3 แล้วแต่กรณี ตามหลักเกณฑ์และเงื่อนไขที่ ก.พ. กำหนด
- และ
3. ปฏิบัติงานด้านตรวจสอบภายในหรืองานอื่นที่เกี่ยวข้องตามที่ส่วนราชการเจ้าสังกัดเห็นว่าเหมาะสมกับหน้าที่ความรับผิดชอบและลักษณะงานที่ปฏิบัติมาแล้วไม่น้อยกว่า 1 ปี

ความรู้ความสามารถ ทักษะ และสมรรถนะที่จำเป็นสำหรับตำแหน่ง

1. มีความรู้ความสามารถที่จำเป็นสำหรับการปฏิบัติงานในตำแหน่ง
2. มีทักษะที่จำเป็นสำหรับการปฏิบัติงานในตำแหน่ง
3. มีสมรรถนะที่จำเป็นสำหรับการปฏิบัติงานในตำแหน่ง

ก.พ. กำหนดความรู้ความสามารถ พ.ศ. 2551

